



Ярослав ТАРАС

САКРАЛЬНЕ ДЕРЕВ'ЯНЕ БУДІВНИЦТВО МОЛДОВИ

Розглядаються дерев'яні церкви, подається їх типологія, архітектурно-планувальні та конструктивні рішення.

Ключові слова: Молдова, дерев'яні церкви, Буковинська архітектурна школа, дзвіниця, нава, бабінець.

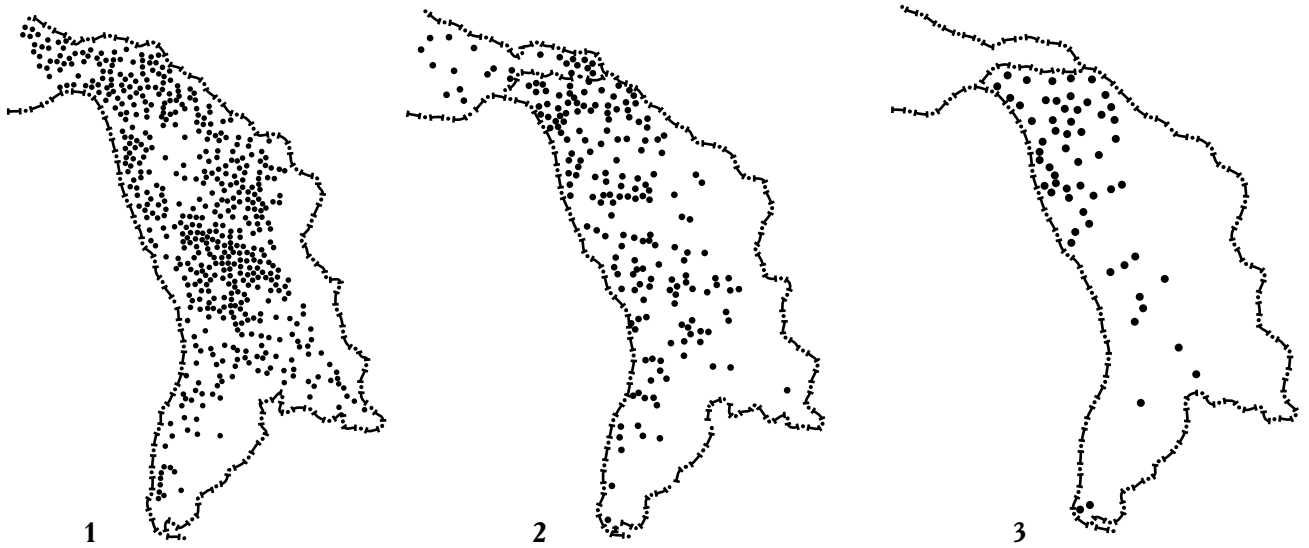
© Я. ТАРАС, 2013

Про найдавніші церкви із документів відомо, що вони були дерев'яними і будувалися ще в часи першого господаря Молдови Драгоша [13, р. 133]. Наскільки значна була роль дерева в розвитку сакрального будівництва, видно з перепису 1812—1813 рр. в Бессарабії — поряд з 42 мурованими церквами налічувалось 733 дерев'яні [7, с. 295]. Сьогодні на території сучасної Республіки Молдови збереглося біля 40 дерев'яних церков, з них 13 є пам'ятками архітектури [4].

Найбільша кількість дерев'яних церков знаходилась в Хотинському повіті, набагато менше — в Сорокському, Бельському та Лопушнянському повітах. Оргіївський повіт, хоч і займав найгарнішу лісисту частину Бессарабії, мав досить невелику кількість дерев'яних церков. Це спричинене багатством кам'яних кар'єрів у цьому районі. В той же час в Кагульському повіті, який знаходився на території Буджацького степу, в пропорційному відношенні дерев'яних церков у загальному балансі було більше, аніж в інших повітах. Пояснюється такий стан відсутністю будівельного каменю в Кагульському повіті, що спричинилося до того, що всі старі дерев'яні церкви в ХІХ ст. тут ретельно зберігаються, а нові будуються із чамуру, рідко — з цегли. У згаданих повітах в ХІХ ст. йде заміна дерев'яних церков на муровані.

Сьогодні збереглася невелика кількість дерев'яних церков лише на півночі Молдови, поодинокі будівлі залишилися в центральній частині та на півдні. На початок ХІХ ст. переважна більшість церков в Молдові була стовпної (каркасної) конструкції з плетеними стінами. Зрубних церков, чітко зазначених у джерелах, було небагато (Глодяни, Глодянський р-н; Браніште, 1811, Суслень, 1801, Оргіївський р-н; Окниця, 1801, Окницький р-н; Келінешть, 1802, Фалештський р-н; Пуркар, Штефан-Водський р-н).

Бессарабська вчена архівна комісія подає нам наступну характеристику дерев'яних церков станом на 1812—1813 рр. Церкви будувалися з «дерева доброго» (Русени, 1793, Новоаненський р-н), з «дерева грубого» (Теребно, 1804, Єдинецький р-н; Бадража, Бринзени, Глодянський р-н; Костешти, 1804, Ришканський р-н); «дерева круглого» (Трінка, 1802, Єдинецький р-н); «дерева тесаного» (Табань, 1773, Бричанський р-н; Йординешти, 1777, Єдинецький р-н; Вішоара, 1797, Єдинецький р-н); «дерева різаного» (Фалешти, 1792, Фалештський р-н) [7].



Дерев'яні церкви Молдови: 1 — початок XIX ст.; 2 — кінець XIX ст.; 3 — 70–80 рр. XX ст. Рисунок Я. Тараса

Більшість церков мали стіни стовпно-дильові або плетені із хмизу, їх мастили глиною та білили (Кобань, 1808, Каменка, 1798, Глодянський р-н; Редюл-Маре, 1799, Дондушенський р-н; Стольнічени, 1809, Хинчештський р-н; Хилиуць, 1801, Ришканський р-н; Оленешть, 1798, Чобурчі, 1801, Штефан-Водський р-н).

Ще однією характерною ознакою сакрального будівництва Молдови є те, що найбільша кількість церков станом на початок XIX ст. була посвячена св. арх. Михайлу і Гавриїлу (310), св. Миколі (182) та Пр. Богородиці (136, в тому числі Успіння — 83, Різдва — 28, Покрови — 13).

Свідчення про давніші церкви маємо тільки з літописів та літературних джерел. За цими матеріалами можемо прослідкувати генезу розвитку сакральних об'єктів на території Молдови та подати їх типологію.

Найдавнішими в об'ємно-планувальному вирішенні є церкви, які в дослідників отримали назву хатнього типу. Щодо їх походження, не має однозначної відповіді. За дослідженнями Д. Цербаківського, Г. Логвина та ін., вони належать до буковинського типу або буковинської архітектурної школи [11, с. VIII; 2, с. 332]. Багато вчених встановило, що церкви цього типу є прототипом українських сакральних будівель XI—XIII ст. [11, с. 191]. Румунські дослідники вважають церкву хату молдавським типом, який виник у XV ст. [1; 14]. Не вдаючись у цій статті до аргументації, кому

належить цей тип, бо це окрема тема, вкажемо, що в княжі часи він був відомий і поширений на всій території України-Руси. Наприклад, церкви хатнього типу маємо в селі Куцеволівці на Дніпропетровщині, в селі Локачі на Волині і навіть в Білорусі — в селі Великі Жуковичі. Також дуже спрощеним є висновок про походження цього типу від хати. Витоки такої церкви лежать лише в типових прикметах хати: вхід через бабинець з півдня, який розташований ближче до нави, спільний для трьох об'ємів дах, наявність призьби довкола церкви. В той же час внутрішнє вирішення об'ємів монументальної будівлі не має нічого спільного з хатою. Розглянемо походження цього типу церков.

Дослідники появу буковинського типу церков пов'язують із наслідком заборони турками вертикального розвитку святині, тобто ховання верхів у піддаховий простір.

На думку Г. Логвина, «можна припустити, що [...] тип храму з одним дахом над всіма трьома зрубами зустрічався в глибокій давнині, архаїчні риси його збереглися лише в найпростіших буковинських, білоруських і російських храмах» [2, с. 332].

До початку XIX ст. цей тип сакральних будівель був основним у церковному будівництві всієї Молдови. Більшість церков, згідно зі станом на 1812—1813 роки, були дахового типу [7, с. 263]. Під тиском російського сакрального будівництва церкви цього типу в XIX ст. перебудовувались або через старість зносились.

Ареал розповсюдження церков дахового типу сягав за межі Молдови і найбільш монументальні будівлі збереглися на Буковині [5, с. 472—488]. Сьогодні в Молдові залишилось лише три церкви цього типу: св. арх. Михайла в селі Тирнова (Tirnova), 1805, Дондюшенський р-н [4, с. 229], Успіння Пр. Богородиці в селі Гирбова (Gurbova), 1775, Окницький р-н [4, с. 500; 5, с. 46—61] та св. арх. Михайла в селі Ротунда (Rotunda) 1802, Єдинецький р-н [4, с. 332—333; 5, с. 46—58].

Найкраще збереглася і не втратила свого первозданного вигляду церква в селі Тирнова (Tirnova). Вона тридільна в плані, нава майже квадратна, вівтар п'ятистінний, а бабінець — прямокутний. Завдяки випусту верхніх вінців зрубів і опор на дерев'яні стовпи влаштований великий винос даху. Довкола вівтаря та південного фасаду влаштована призьба. Церква вкрита високим чотирихилим дахом, що на заході переходить в багатосхилий, повторюючи план будівлі. Стіни обмазані глиною та побілені.

Тридільною є також церква в Ротунді (Rotunda), де нава квадратована, бабінець — прямокутний, вівтар трапецієвидний. Нава перекрита циліндричним склепінням, а вівтар — шестиграним наметом. Бабінець має пласку стелю. Всі три об'єми церкви вкриті спільним високим чотирихилим дахом. На просторій підвищеній ділянці поряд з церквою збудована дзвіниця.

В Молдові церкви такого типу були, в основному, тридільними. Вхід в них та в інших церквах цього типу влаштовувався з півдня.

Необхідно відзначити, що гребінь дахів цих церков вінчали два хрести (Тирнова, 1805, Ротунда, 1802), інколи три (Гирбова, 1775). Дослідженням встановлено, що там, де церква має слабо виражену наву, перекриту пласким трапецієвидним або циліндричним склепінням, ставили два хрести. Поява трьох христів на гребені та декоративного ліхтаря посередині пов'язана з більш чітким зазначенням трьох просторів в інтер'єрі, тобто з появою над навою в піддаховому просторі півсферичного купола або високого циліндричного склепіння. Вінчання гребеня третім хрестом, посадженим посередині на яблуко, або сліпим ліхтарем, відбулося під впливом необхідності підсилити значення нави в сакральній споруді. Часто це робилося під час ремонтів. Зі сказаного випливає, що спочатку вінчання гребеня

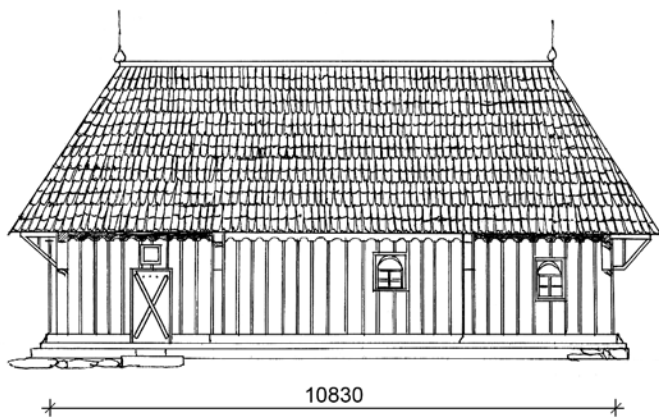
трьома хрестами відповідало суттєвим змінам у перекритті нави, пізніше — пов'язане з виділенням трьох просторів церкви.

В церквах дахового типу завдяки максимальному використанню піддахового простору майстрам вдалося в півтора рази збільшити об'єм нави, вівтаря та бабинця.

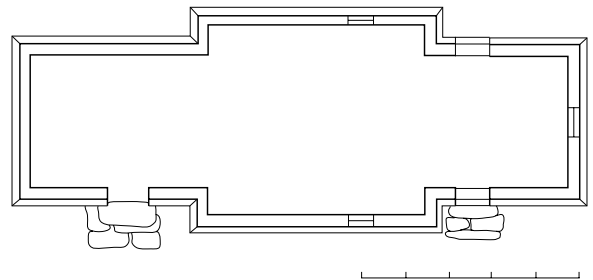
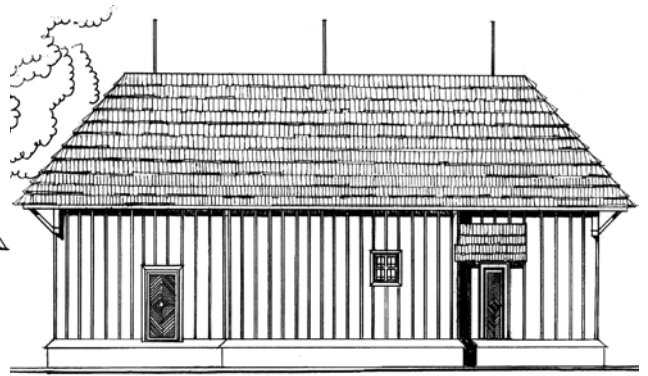
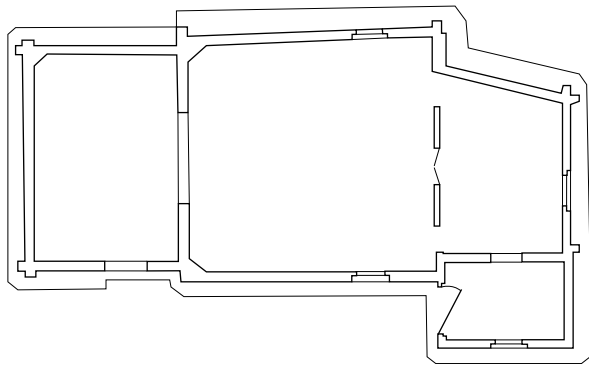
Церкви з декоративним сліпим ліхтарем над навою, який має логічний зв'язок з внутрішнім простором, є однією з ланок еволюційного розвитку будівель дахового типу храму. Такі церкви ми маємо в селах Хорешть (Khoresht), XVIII ст., Фалештський р-н [4, с. 733—734], Застинка (Zastynka), 1715, Сорокський р-н [4, с. 693].

Поява сліпого ліхтаря, а пізніше — спорудження посередині гребеня декоративного барабана, увінчаного банею, відноситься до XIX ст. Так змінила свій первісний вигляд церква св. Михайла в с. Хорешть, де посередині гребеня встановлено сліпий барабан, увінчаний цибулястою банею.

Упродовж багатьох століть народні зодчі чітко дотримувались традиційного сакрального будівництва. Світові стилі — готика, ренесанс, бароко, класицизм не змогли в основі змінити об'ємно-планувальне рішення дахового типу святині. Лише прихід із Західної Європи об'ємно-планувального вирішення сакральної будівлі, де в одному об'ємі пов'язувалась церква і дзвіниця, не оминуло і Молдову. Це нововведення було сприйняте по-своєму. Народні будівничі знайшли таке вирішення, при якому традиційна структура храму з входом з півдня та просторове вирішення були збережені. Вхід в церкву, як і давніше, здійснювався з півдня, але через нижній ярус дзвіниці, який використовувався як присінок (церква св. арх. Михайла в селі Сударка (Sudarka), 1793, Дондюшенський р-н [4, с. 224], церква св. арх. Михайла і Гавриїла в селі Петрушень (Petrushen), 1702, Ришканський р-н) [4, с. 646], або як відкритий ганок (церкви в селах Репчунь, 1774, Форкома, 1773, Броштань XVIII ст. — всі в Румунії [14, р. 80—81]. «Приставлена» дзвіниця з відкритим першим ярусом до церкви була характерною для Нямецької області Запрутської Молдови. Другий ярус її завершувався зрізаною пірамідою, галереєю та пірамідальним верхом. Ці дзвіниці чітко пов'язані з основним об'ємом: перший ярус докладно збігається з висотою стін

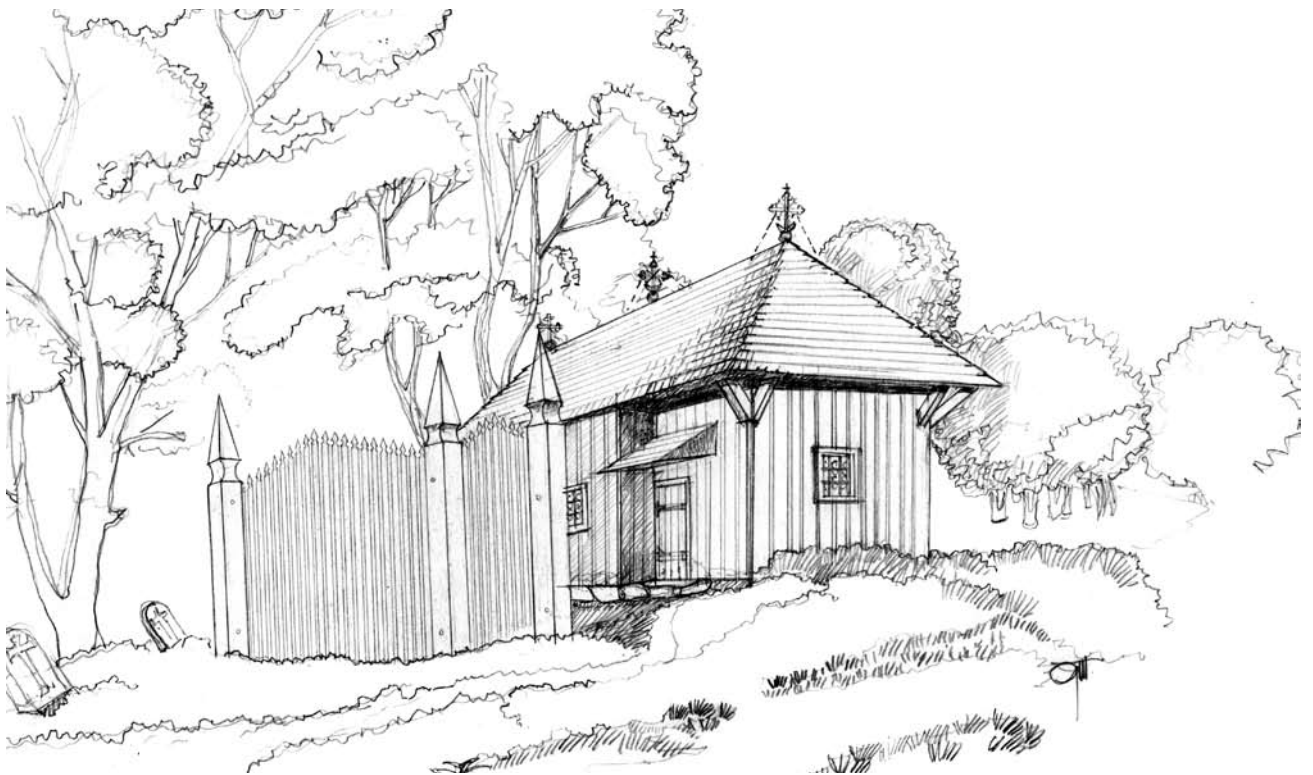


10830



Церква св. Михайла, с. Ротунда (Rotunda), 1802, Єдинецький р-н. Південний фасад, план. План, рисунок Я. Тараса

Церква Успіння Пресвятої Богородиці, с. Гирбова (Gurbova), Окницький р-н. 1775 р. Південний фасад, план. Рисунок Я. Тараса



Церква Успіння Пресвятої Богородиці, с. Гирбова (Gurbova), Окницький р-н. 1775 р. Рисунок Я. Тараса

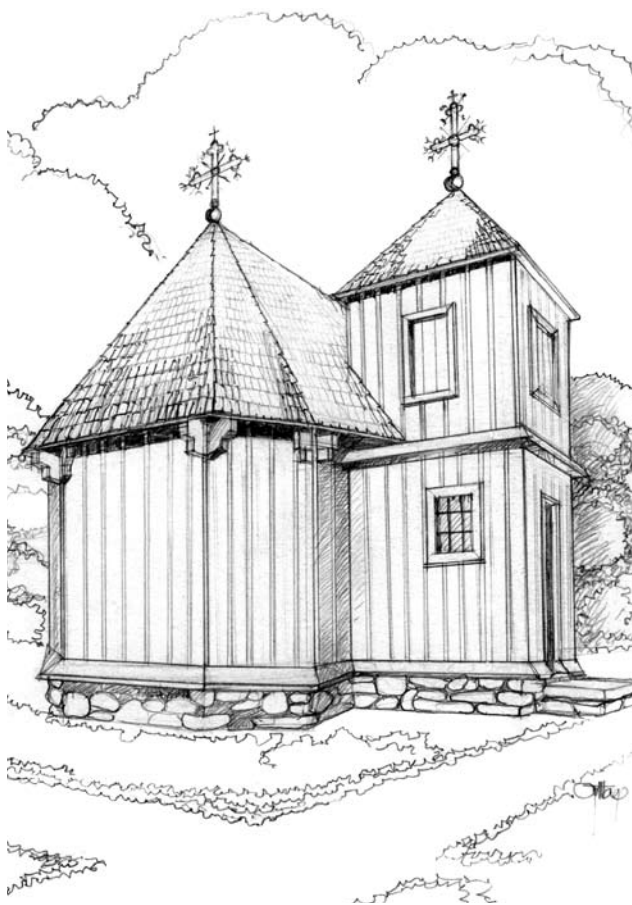
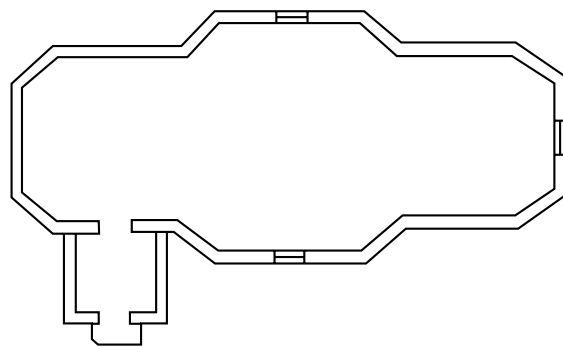
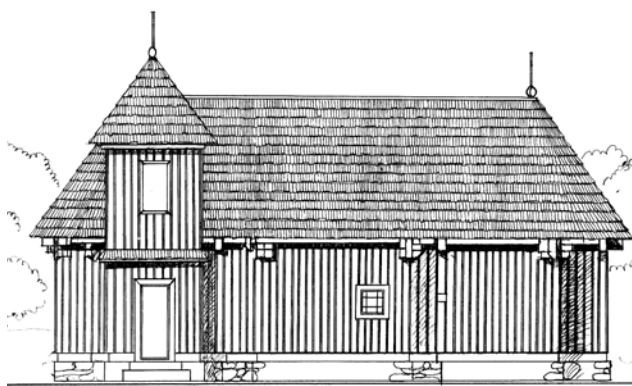
церкви, перехід другого ярусу здійснюється через піддашся, яке по вертикалі зв'язане з основним дахом церкви. Верхній ярус-дзвіниця разом з верхом не перевищує висоти даху церкви. Якщо дивитись на таку церкву з півночі, то це типова дахова церква, а якщо з південного сходу, півдня чи заходу — то це нове об'ємно-планувальне вирішення. Об'ємне рішення таких церков завжди тридільне, вони мають гранчастий бабинець і вівтар. Виникло це об'ємно-планувальне вирішення як результат взаємодії двох культурних течій сакрального будівництва — західної та східної, де місцеві традиції вдало і по-своєму синтезували західні впливи.

Сьогодні в Молдові збереглися лише дві пам'ятки архітектури цього типу — церкви в селах Сударка (Sudarka) і Петрушень (Petrushen). В селі Петрушень майстер приєднав дзвіницю до церкви через маленький перехід, рівний величині виносу даху. А в церкві в Сударці дзвіниця приставлена безпосередньо до стіни церкви. В останній — дзвіниця виконана за типом «четверик на четверику» і увінчана наметовим верхом. Церква має рідкісний план — восьмигранну наву та гранчасті вівтар та бабинець. Нава перекрита зімкненим склепінням, бабинець і вівтар мають пласку стелю по балках. Незважаючи на складність контуру плану стіни — зрубані, з тесаного дерева в чотири канти, з'єднані в кутах «в лапу», всі три об'єми перекриті високим двосхилим дахом, який на заході і сході переходить у п'ятисхилий. На кінцях його гребеня над вівтарем та бабинцем встановлено ковані хрести. Третій хрест вінчає дзвіницю.

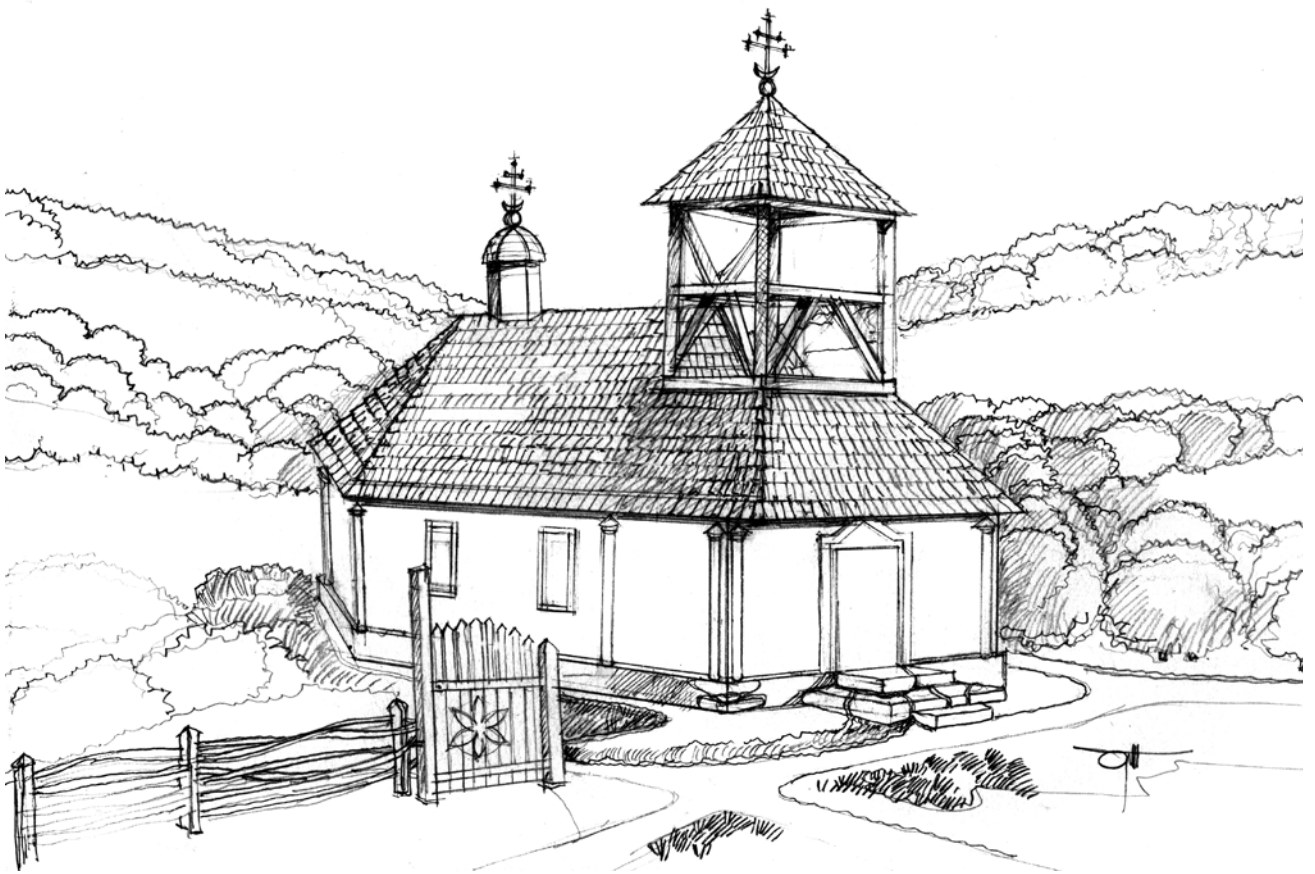
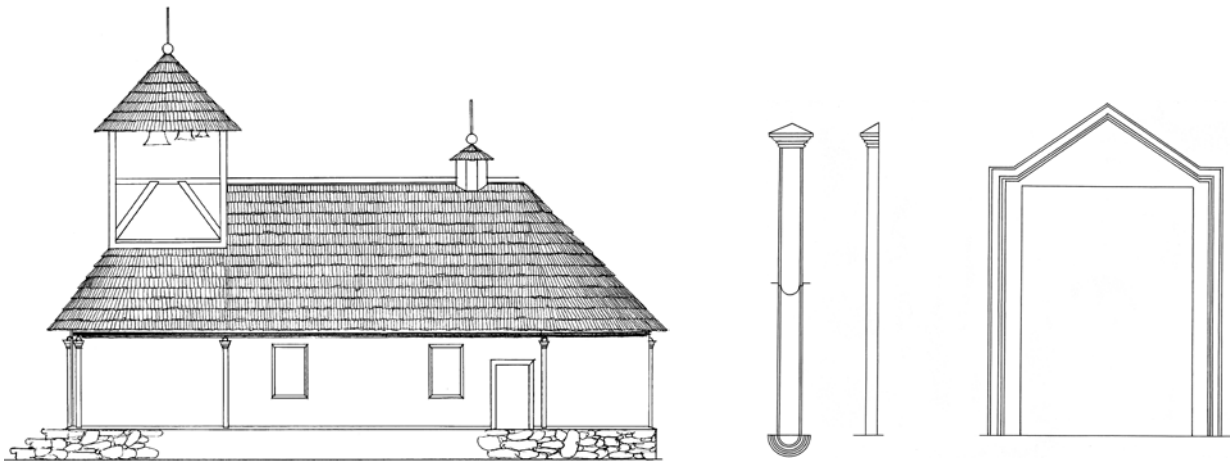
Найстаршою дерев'яною церквою в Молдові вважається церква в селі Петрушень, яка має типовий план. Вона, як і церква в Сударці, тридільна, тризрубна, має гранчасті вівтар і бабинець. Нава церкви вкрита пірамідальним наметом, бабинець — пласкою стелею по балках, а вівтар — низьким наметом. Всі три зруби покриті високим двосхилим дахом, що з заходу і сходу повторюють гранчастий обрис стін. Відрізняється ця церква від церкви в селі Сударка ще й тим, що вхід у неї влаштовано через дзвіницю зі сходу, а не з півдня.

В дахових церквах з приєднаною дзвіницею з півдня на гребені даху ставились два хрести — над вівтарем та над бабинцем, а третій — на дзвіниці.

Із цього можна зробити висновок, що такий тип церков органічно впливає із типу дахової церкви.



Церква св. Михайла, с. Сударка (Sudarka), Дондюшенський р-н. 1793 р. Південний фасад, план, загальний вигляд. Рисунок Я. Тараса

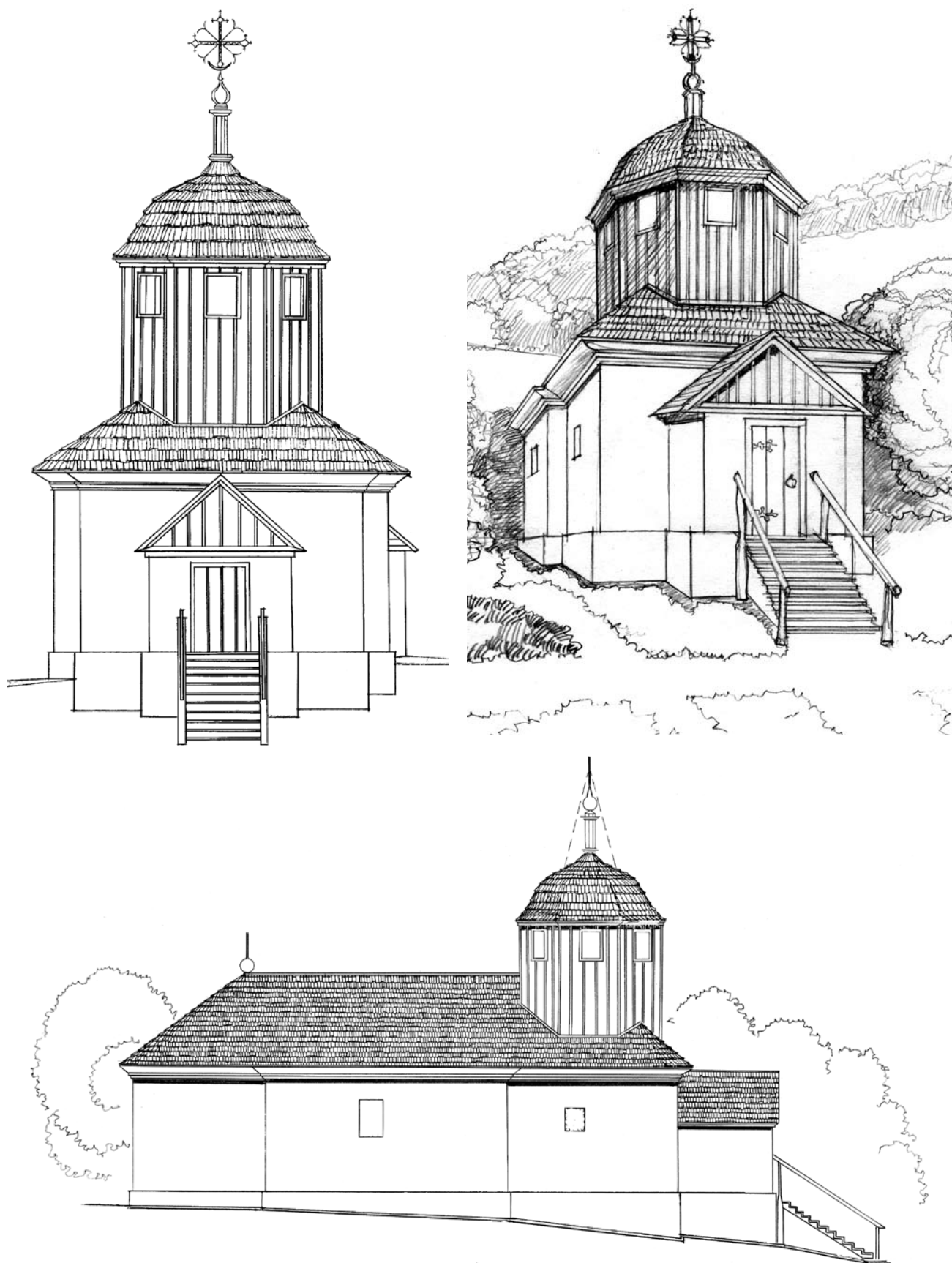


Церква св. Михайла і Гавріїла, с. Онешть (Onest), Гинчештський р-н. 1782 р. Південний фасад, деталі членування стіни та обрамлення дверей, загальний вигляд. Рисунки Я. Тараса

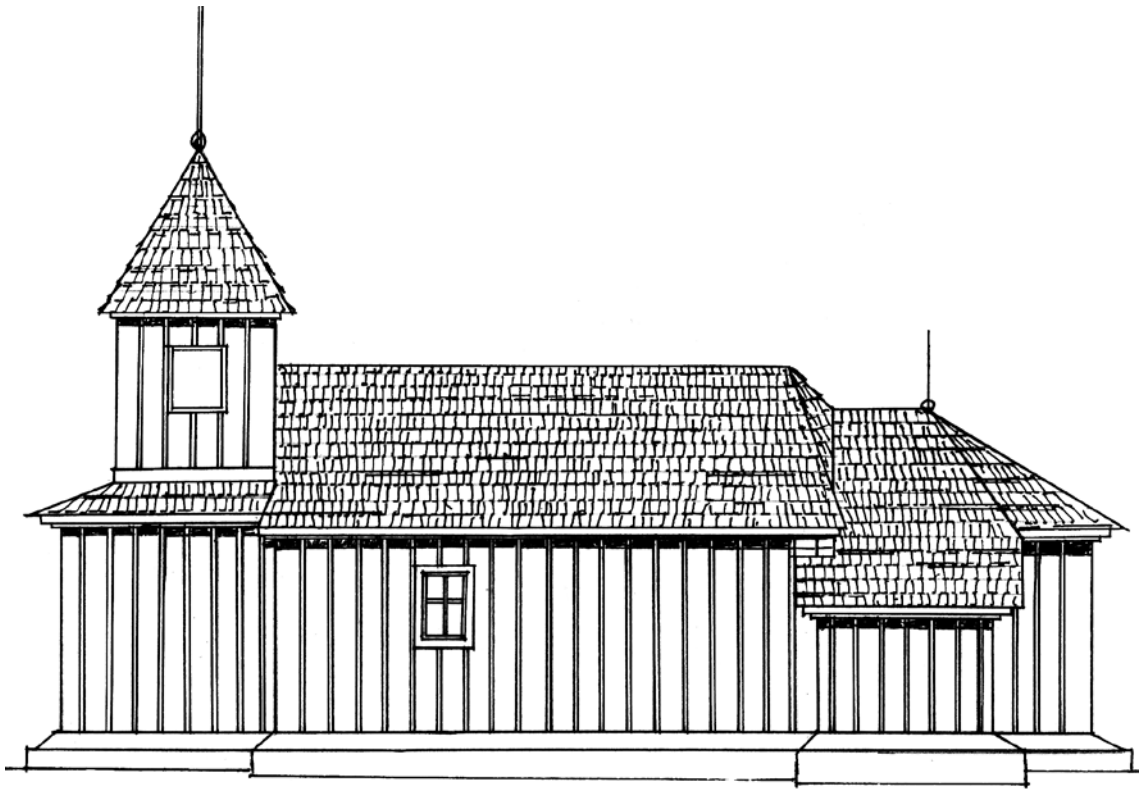
Виник він на цій території, має своє завершене об'ємно-планувальне вирішення і може бути занесений до окремого типу. Появу його можна віднести до періоду бароко. Про це свідчать плани, барокові іконостаси церков (Сударка, 1793), та те, що ці церкви будувалися в XVII — XVIII ст.

На території Молдови ми маємо ще один варіант приєднання дзвіниці з церквою, який виник після 1812 р., коли Бессарабія за Бухарестським мирним

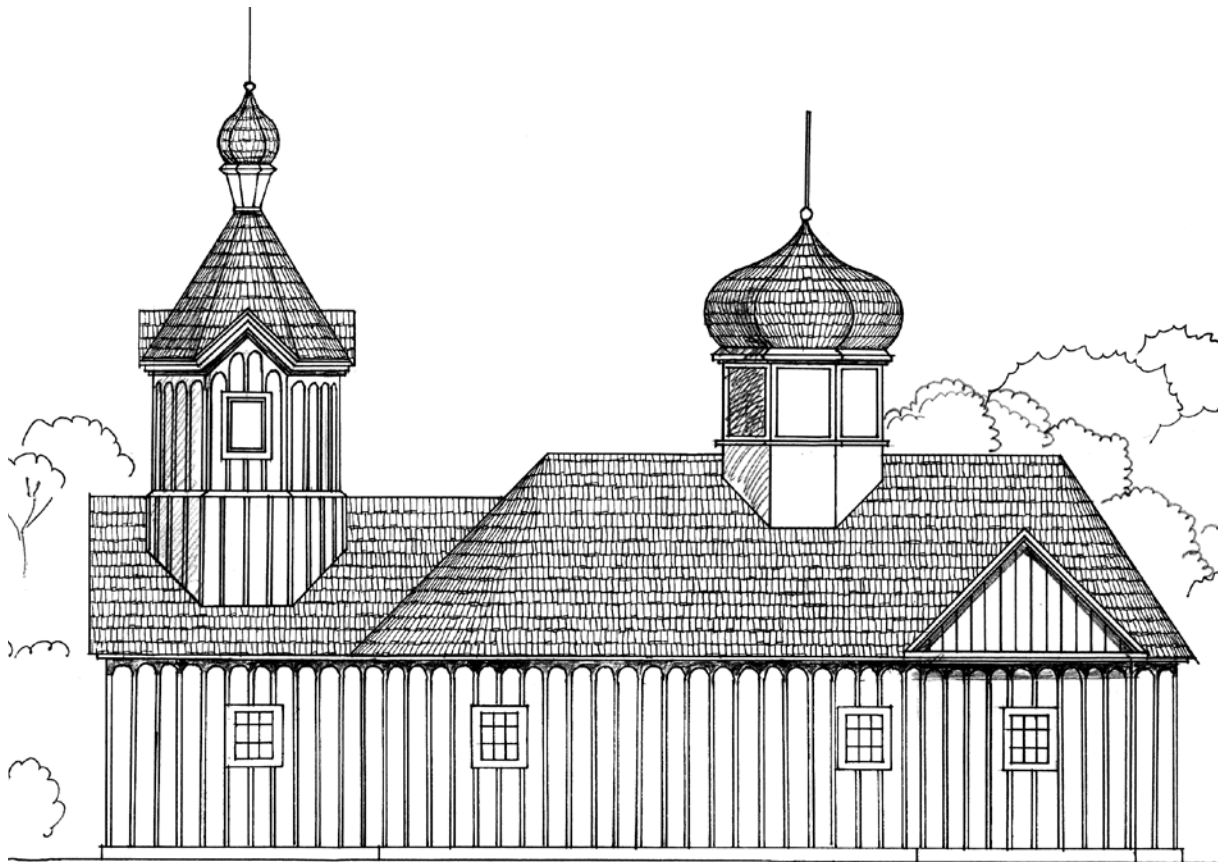
договором перейшла до Росії. Він базується на основі приєднання двоюрисної дзвіниці до церкви з заходу. Цей тип отримав широке розповсюдження при ремонтах церков дахового типу. Спершу такі приєднання почали робити на півночі, пізніше — в центральних і південних районах Молдови. «Приєднання» дзвіниць із заходу до церкви тривало впродовж усього панування Росії в Бессарабії. Найбільш інтенсивно цей процес відбувався в кінці XIX ст. Про



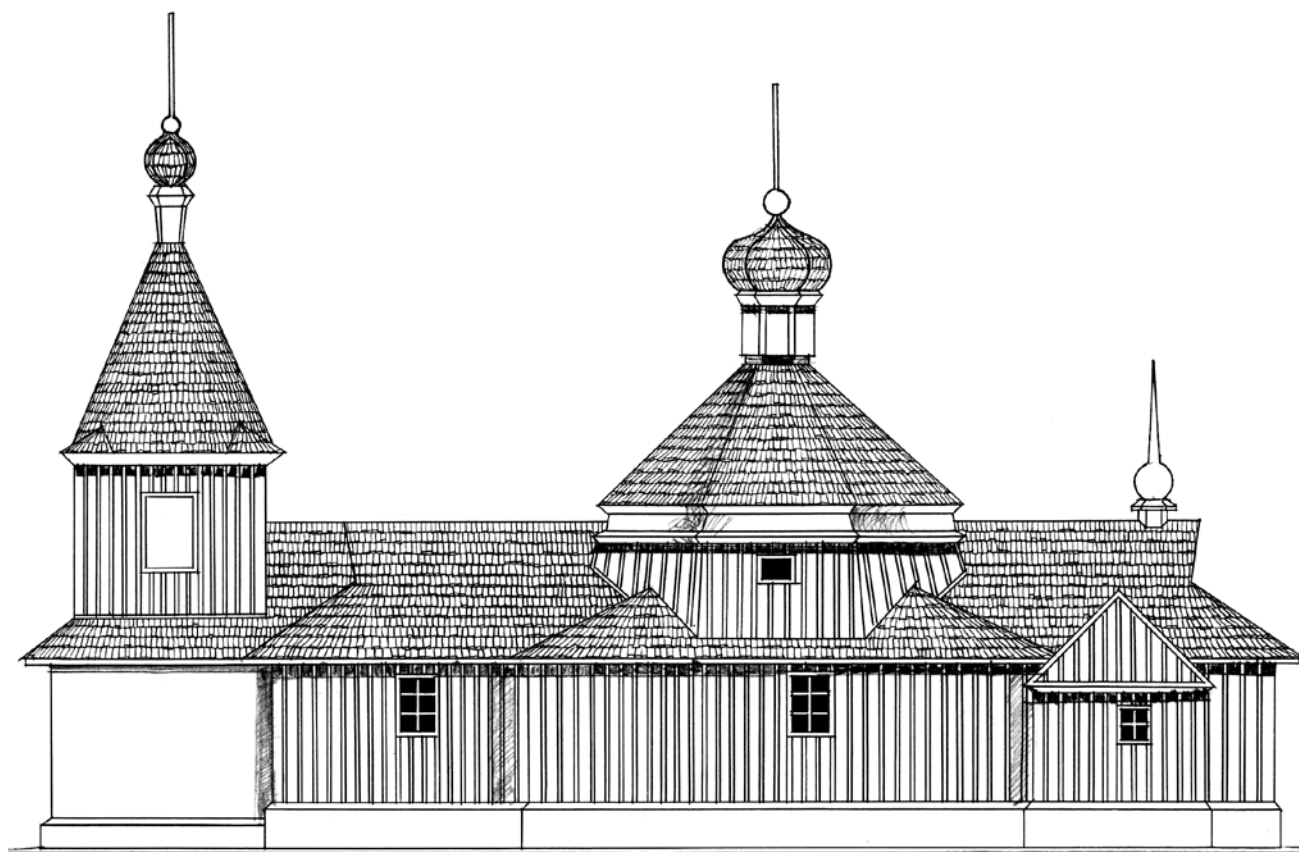
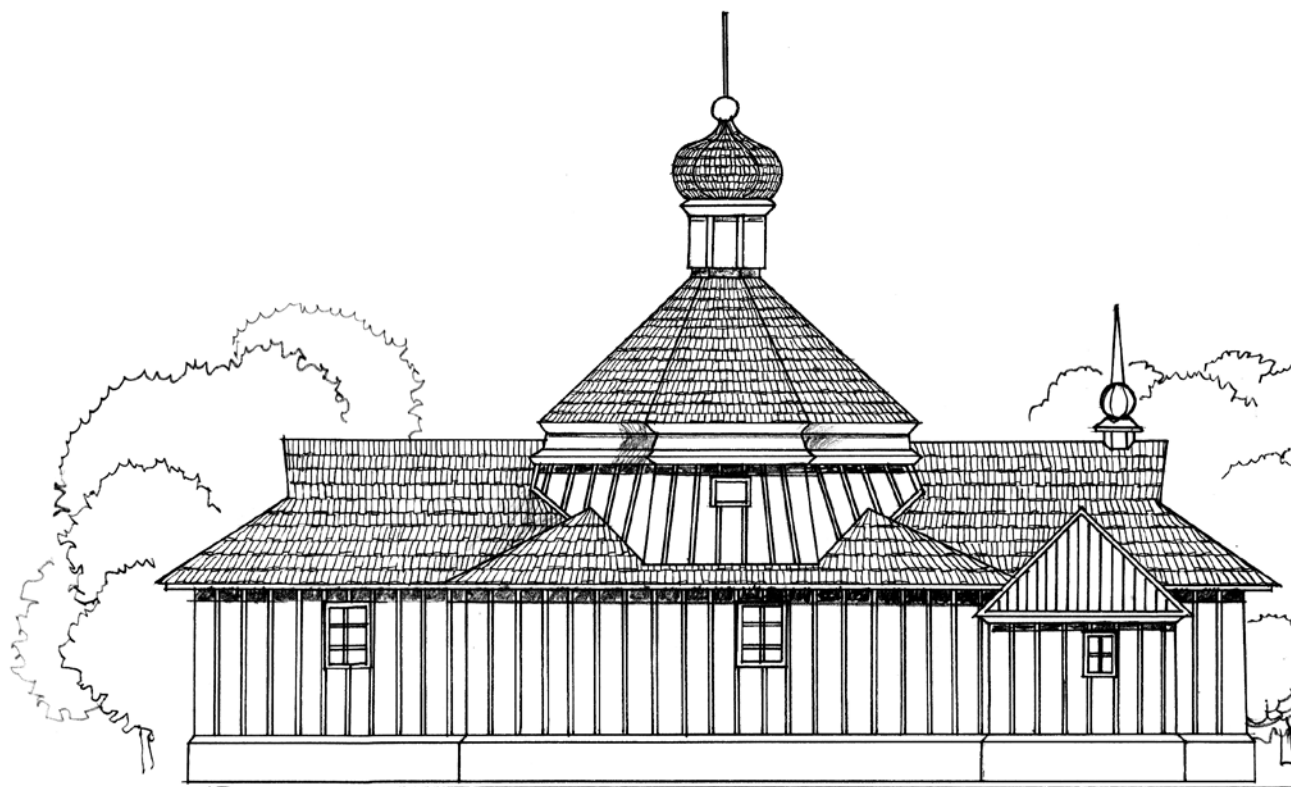
Церква в с Ворнічень (Vornichen), Страшенський р-н. 1791 р. Перебудована в 1839 р., реставрована в 70-х рр. XX ст., арх. Я. Тарас. Західний фасад, загальний вигляд, північний фасад. Рисунки Я. Тараса



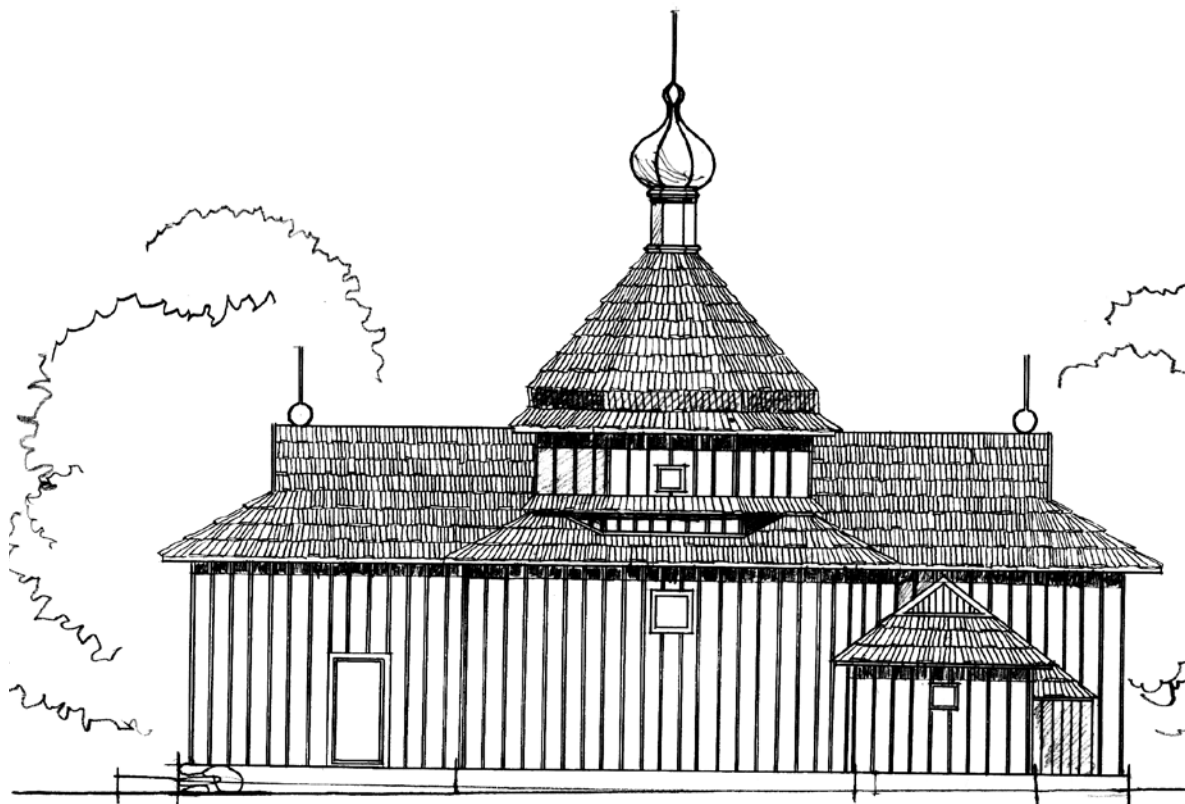
Церква св. Михайла в с. Гінкеуць, Окницький р-н. 1806 р. Південний фасад. Рисунок Я. Тараса



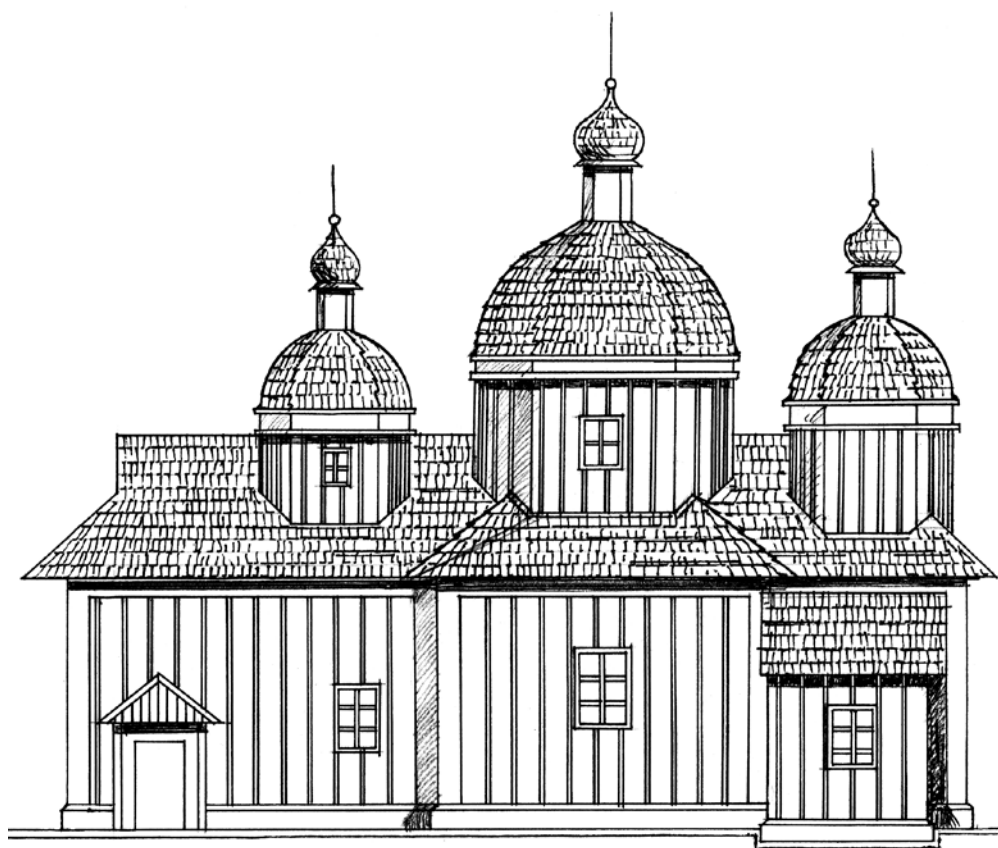
Церква Миколи Чудотворця, с. Каларашовка, Окницький р-н. 1801 р. Південний фасад з приєднаною дзвіницею. Рисунок Я. Тараса



Церква Вознесіння Господнього, с Хедереуць (Khedereuts), Окницький р-н. 1807 р. Південний фасад (первісний вигляд), південний фасад з приєднаною дзвіницею. Рисунки Я. Тараса



Церква в с. Дрегенешти (Dregenest), Синжерейський р-н. 1781 р. Знищена ХХ ст. Південний фасад. Рисунок Я. Тараса

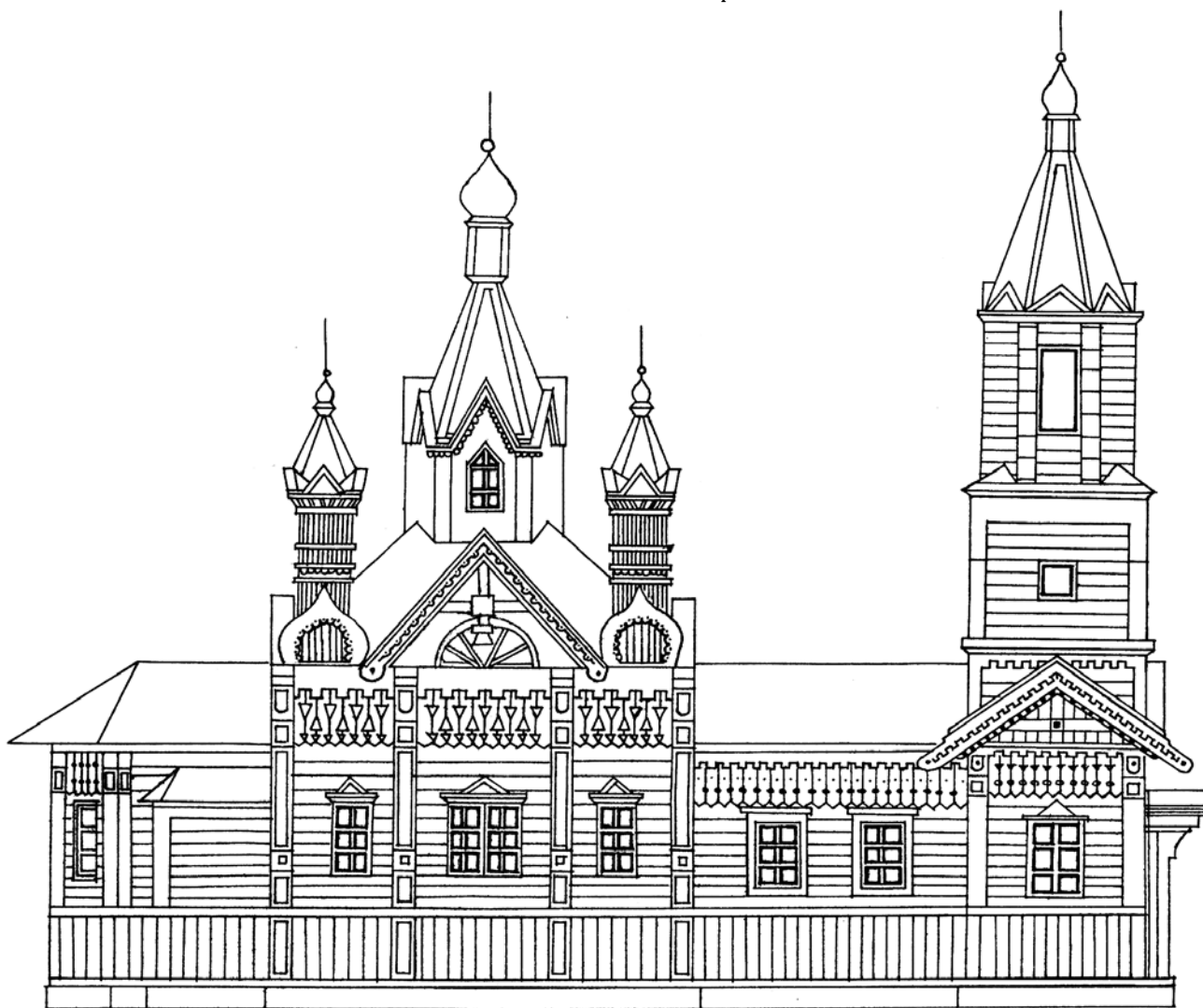


Церква св. Михайла в с. Реча (Retcha), Ришканський р-н. 1793 р. Куплена 1825 р. в Жабському монастирі.
Після 1825 р. — церква Вознесіння Господнього. Згоріла в 1965 р. Південний фасад. Рисунок Я. Тараса

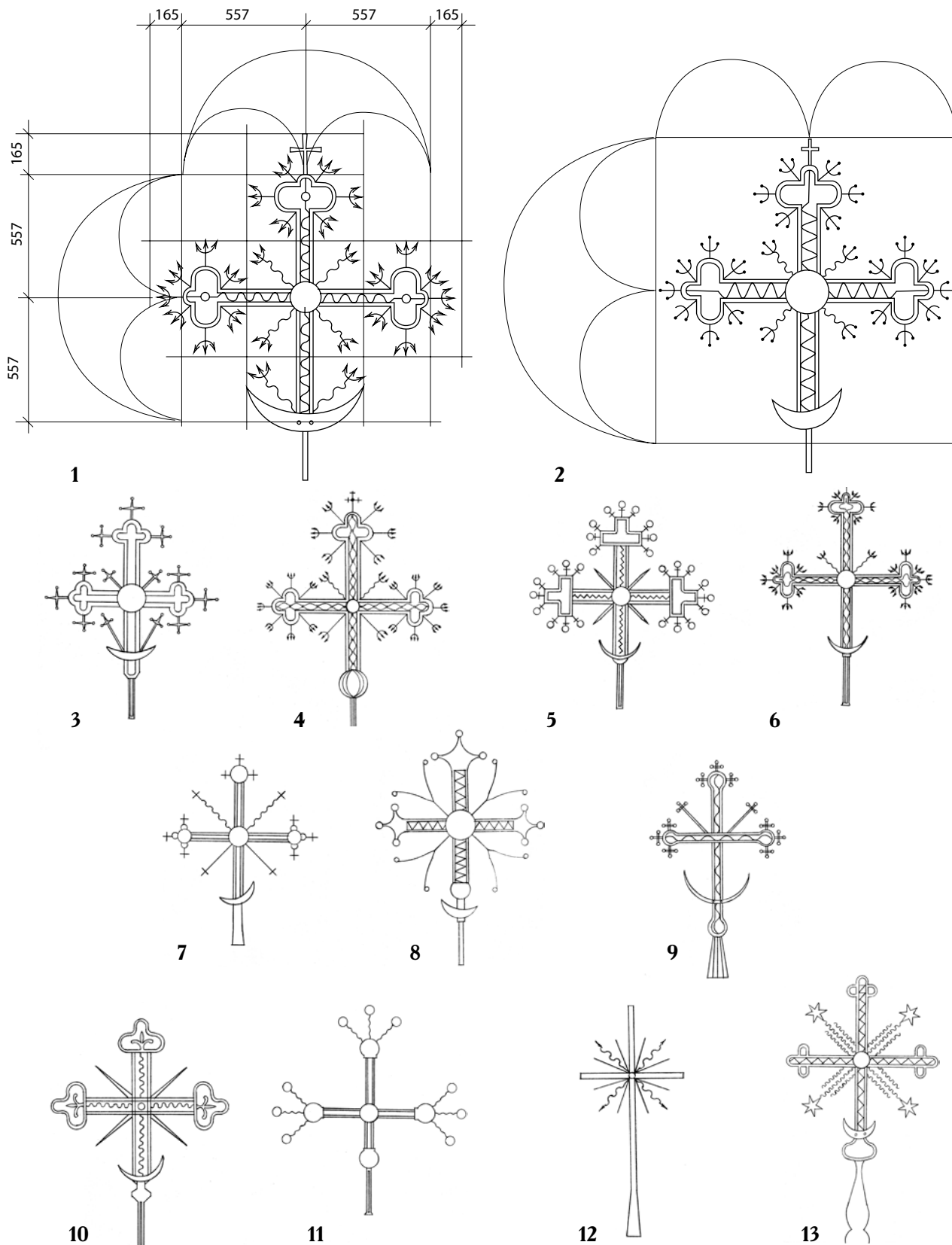


Церква в с. Медвежа (Medvezha), Бричанський р-н. Південний фасад. Рисунок Я. Тараса

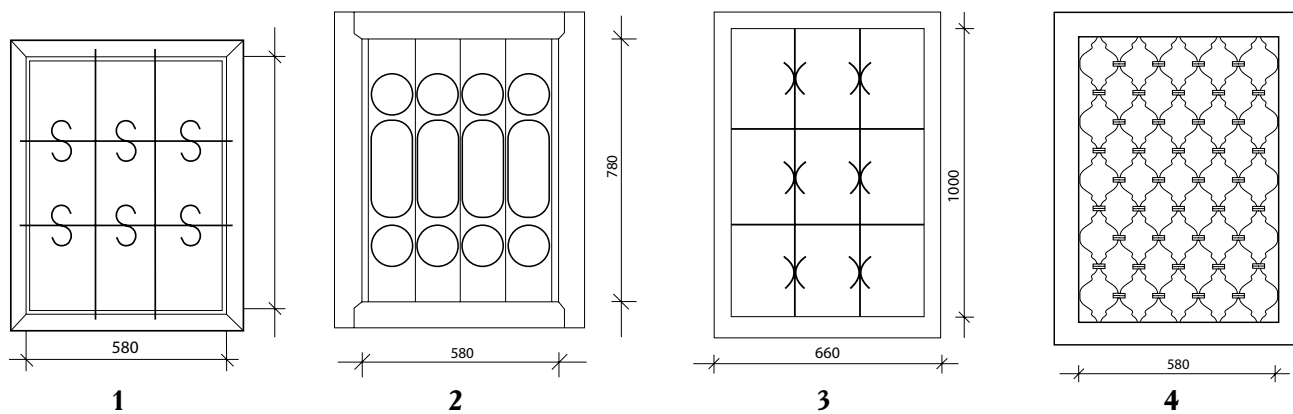
Церква св. Михайла, с. Динджень (Dyndzhen), Окницький р-н. Кін. XIX — поч. XX ст. Південний фасад. Рисунок Я. Тараса



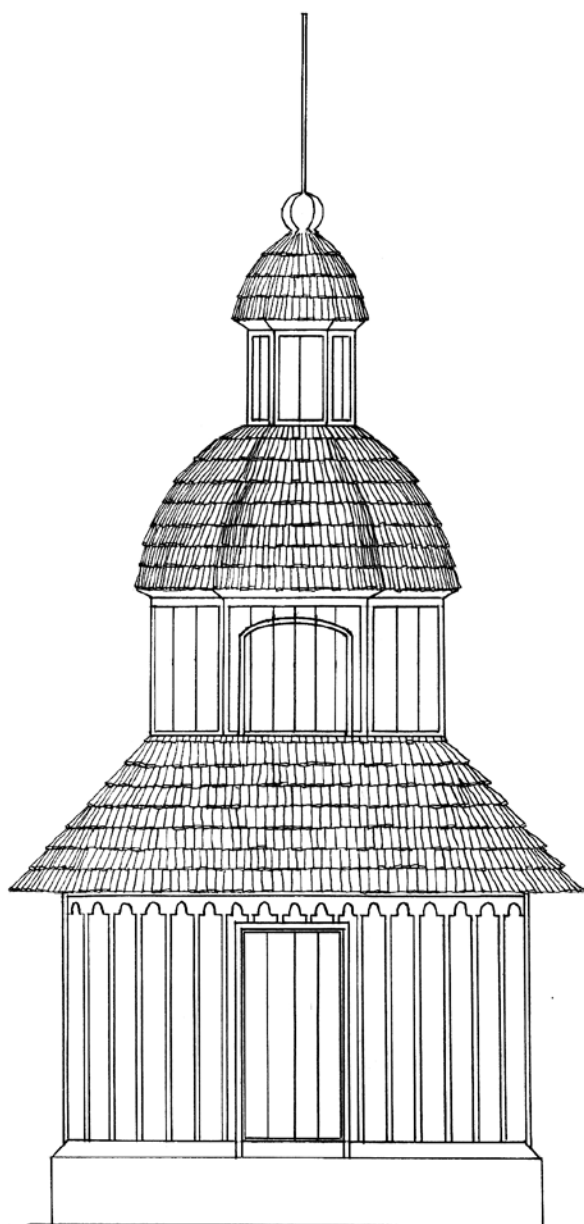
Церква св. Трійці, с. Ларга (Larga), Бричанський р-н. 1897 р. Північний фасад. Рисунок Я. Тараса



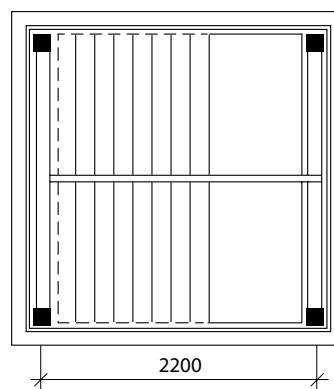
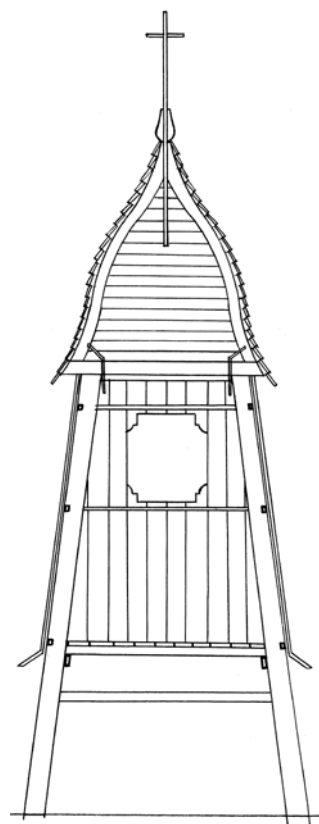
Металеві хрести на церквах: 1, 2 – Гирбова, Окніцький р-н; 3 – Тирнова, Дондюшенський р-н; 4 – Сударка, Дондюшенський р-н; 5 – Корбу, Дондюшенський р-н; 6 – Тирнова, Дондюшенський р-н; 7, 8 – Ворнзчень, Страшенський р-н; 9 – Горешти, Фалешський р-н; 10 – Брайково, Дондюшенський р-н; 11 – Горешти, Фалешський; 12 – Городіште, Дондюшенський р-н; 13 – Тузара, Каларашський р-н



Вікна церков: 1 – Гирбова; 2 – Городіште; 3 – Горешть; 4 – Ворнічень



Дзвіниця при ц. св. Михайла, с. Ротунда, Єдинецький р-н. Північний фасад. Рисунок Я. Тараса



Дзвіниця при ц. св. Трійці в с. Городіште, Дондюшенський р-н. Кін. XIX ст. Розріз, план. Рисунок Я. Тараса
ISSN 1028-5091. Народознавчі зошити. № 6 (114), 2013

це свідчать праці Бессарабського церковного історико-археологічного товариства, згідно з якими ми маємо дані про добудови до церков дзвіниць в кінці XIX ст., зокрема в Тешкуренах (Teshkuren), 1880, і навіть на початку XX ст. В Богданешти (Bogdenesht), обидві Бельцівського повіту, тепер це Унгенський та Бричанський р-ни [8, с. 101—102].

Приклади таких церков ми можемо бачити в селах Старі Лімбени (Limbeniy Vek), церква Святої Трійці, 1802, Глодянський р-н [4, с. 173], Брайкеу (Braykev), церква св. арх. Михайла, 1829, Дондюшенський р-н [4, с. 194], Дондюшени (Dondu-schen), церква св. арх. Михайла, 1793, Дондюшенський р-н [4, с. 198], Финтиниця (Fyntynitsa), церква св. Миколи, 1834, Дондюшенський р-н [4, с. 231], Тирнова (Tynova), церква св. Миколи, 1792, Єдинецький р-н [4, с. 357], Хинкеуць (Khinkeuts), церква св. арх. Михайла, 1806, Окницький р-н [4, с. 496] та ін.

Гарний приклад в архітектурно-художньому вирішенні церкви із дзвіницею із заходу маємо в селі Хиліуци (Khiliuts), 1808, Ришканського р-ну [4, с. 658], де народний зодчий зумів покращити монументально-художній бік культової будівлі, не руйнуючи існуючого об'єму. Нижній ярус дзвіниці, рівновисокий церкві, він використаний як додатковий бабинець. Верхній, який дорівнює висоті даху, використаний для розташування в ньому дзвонів. Об'єм дзвіниці та церкви також зв'язаний завдяки єдиній фактурі стін, влаштуванню на одному рівні покрівлі, карнизів та загальних пропорцій. Ця тридільна церква має наву і вітвар, перекриті циліндричними склепіннями. Всі три об'єми перекриває трисхилий дах, який на сході повторює гранчастий абрис вітваря. Гребінь даху над бабинцем і вітварем та шоломову баню дзвіниці вінчають ковані мережчаті хрести, посаджені на підхрестові яблука.

На основі чіткого збереження об'єму дахової церкви та вдалого приєднання дзвіниці перебудована також церква в селі Финтиниця (Fyntynitsa). Не завжди «приєднання» дзвіниці до церкви було вдалим.

Зовсім інше «приєднання» дзвіниці з заходу до церкви маємо в церквах сіл Брайкеу (Braykev), Костешть (Kostesht), Сорокський р-н та інших, де дах церкви із заходу продовжується і доходить до стін другого ярусу. Таке «приєднання» не завжди дає композиційно завершені об'ємні вирішення. Вдалою

в цьому варіанті можна вважати церкву в селі Брайкеу, де зроблений плавний перехід від гранчастого даху бабинця і зістикування його зі стіною другого ярусу дзвіниці. Менш вдалим є приєднання в селі Костешть, де втрачена суть дахової церкви, і дзвіниця не має композиційного пов'язання з основним об'ємом. Коли застосовується принцип «приєднання» шляхом продовження даху на захід до стіни дзвіниці, то на церкві залишається лише один хрест над навою, другий ставиться на дзвіниці (Брайкеу, Костешть). Дахові церкви з «приєднаною» з заходу дзвіницею викликають певне зацікавлення як один із прикладів еволюційного розвитку сакрального будівництва під впливом чинників, принесених ззовні на територію Молдавії.

В інших районах Молдови питання «приєднання» дзвіниці до церкви має своє індивідуальне вирішення. В центральній частині народний будівничий вирішує цю проблему шляхом встановлення звичайної чотиристовпної дзвіниці, накритої пірамідальним наметовим дахом над бабинцем традиційної дахової церкви. Прикладом такого вирішення були церкви в селах Паладія (Paladia), церква св. арх. Михайла, 1777, Ришканський р-н [8, с. 62, № 369], та Онешть (Onesht), арх. Михайла і Гавриїла, 1792, Гинчештський р-н [8, с. 248, № 193]. Народний зодчий розуміє, що просте встановлення дзвіниці над бабинцем порушує традиції, а тому шукає художню завершеність вертикального елемента в об'ємній композиції церкви-хати. Народні майстри залишила нам досить цікаве вирішення — над бабинцем зводиться восьмигранний барабан, який вінчає баня. Хоча поява дзвіниці була спровокована згаданими вимогами до сакральних об'єктів, в цьому вирішенні церква набуває нового довершеного художнього образу, в якому дзвіниця тратить своє пряме функціональне призначення. В цьому типі церков залишаються стояти й функціонувати і окремо розташовані дзвіниці. Виник цей тип в зоні впливу монастирів. Високохудожні зразки цього вирішення ми маємо в селах Ворнічень (Vornichen), 1839, Страшенський р-н та Хородиште (Khorodishte), 1797, Каларашський р-н [6, с. 54—58]. Це об'ємно-планувальне вирішення на основі тридільного плану, з гранчастою навою і верхом над бабинцем є закінченим високохудожнім витвором народного будівництва.

Цим типом закінчується еволюційний експеримент над покращенням церков дахового типу. Треба зауважити, що церкви дахового типу пережили зміни не тільки від добудов до дзвіниці на головній осі чи надбудови над бабинцем, але і від встановлення досить великої типової російської глави посередині гребеня. Приклади таких вирішень маємо в селах Макарівка (Makerevka), початок XIX ст., Дрокієвський р-н [4, с. 257], Каларашівка (Kalarashovka), 1801, Окницький р-н [4, с. 505—506] та інші.

Особливе і доволі вагоме місце в сакральному будівництві Молдови займають одноверхі церкви, які будувалися в місцях розселення українців та в молдавських селах в зонах українського впливу. Основний ареал розповсюдження одноверхих церков був у Хотинському повіті, південна частина якого сьогодні знаходиться в Молдові. З цього ареалу ми маємо дані лише про церкви в селах Грименкауць (Grimenkeuta), 1763, Бричанський р-н, Маркулешти (Merkulesht), XVIII ст., Флорештський р-н та Хедереуць (Khedereuts), 1807, Окницький р-н. Інший район їх розповсюдження — це центральна частина Молдови. Такі церкви були в селах Драганешти (Dreagenesht), 1744, Синджерейський р-н, Корнова (Kornova), 1804, Унгенський р-н, Паланка (Palanka), XIX ст., Каларашський р-н та багато інших. На превеликий жаль, збереглися лише церкви Вознесення Господнього в селі Хедереуць (Khedereuts) [4, с. 528—529] та Покрови Пр. Богородиці в селі Паланка (Palanka) [6, с. 58], до яких в кінці XIX ст. прибудована дзвіниця з заходу. Широке розповсюдження одноверхих церков у XVIII ст. дає нам фіксація стану церков Бессарабії з 1812—1813 рр. [7].

Тип одноверхої української церкви в Молодові має свої особливості. По-перше, обидві церкви — в Ходороуцах та Паланці — мають над навою восьмигранний верх, який посаджений на досить низький восьмерик, що не перевищує висоти гребеня даху. По-друге, в обох церквах відсутнє горизонтальне членування у вигляді опасання та заломів. Наявність в ходороуській церкві восьмерика та восьмигранного стіжкового верху вказує на автентичність форми, яка ще не зазнала зовнішнього впливу. В тій же Паланці ми маємо приклад бані з гнутими бічницями, які виникли під впливом бароко. Обидві існуючі церкви, як і інші зруйновані, мають триділь-

ні плани. Треба зауважити, що аналіз неіснуючих церков показав, що в Молдові та на Буковині в свій час збереглося найбільше прикладів першого етапу зародження одноверхої церкви з пірамідальним верхом на низькому восьмеріку, який ще не здійснюється вище дахів над бабинцем та вівтарем.

Василій Курдиновський описує цю церкву так: «Ришківська церква вся дерев'яна, із товстих добре і гладко витесаних дубових дощок... і в плані має вид продовгуватого квадрата з півкруглою (гранчастотою. — Я. Т.) східною стіною, одноповерхова, без пивниць, виходів і усипальниць, вгорі — шатрова» [8, с. 142]. Вивчення цього типу в Молдові дасть нам можливість доповнити конкретними прикладами еволюцію розвитку одноверхих українських церков.

Цілоком закономірно, в Молдавії ми маємо і типову українську триверху церкву, ареал розповсюдження якої тягнеться вздовж берегів Дністра, починаючи з півночі Молдови до Дубосарського р-ну включно. Про існування цих церков також вказує аналіз стану церков Бессарабії за 1812—1813 рр., згідно з яким ми маємо триверхі церкви в селах Резина (Rezina), 1800, Іванча (Ivancha), 1789, Оргіївський р-н, Колбочин, Хотинський пов., 1775, Жабка (Zharaka), 1804, Каменський р-н, Сахарна (Sakharna), 1801, Резинський р-н, Миндик (Myndyk), XVIII ст., в Слободзеї Душці (Sloboziya Dushka), 1805, Криулянський р-н, в місті Орхей (Orkhey) — дві (1786, 1802) та багатьох інших [8, с. 100, 141, 161]. Цей тип церкви пов'язаний не тільки з районами проживання українців, але із впливами української архітектури на території Молдови, тому триверхі церкви мали в багатьох молдавських селах. На превеликий жаль, ця група пам'яток піддалася найбільшій руйнації з самого початку приєднання Бессарабії до Росії, а потім — з боку радянської влади. Остання тридільна триверха церква, яка була збудована у 1804 р. в Жабці і пізніше перенесена до села Реча (Recha), Ришканський р-н, згоріла в 1965 р. [8, с. 100]. Це була тридільна триверха церква з досить високими стінами. Верхи мали високі восьмерики, увінчані шоломовими банями з невисокими крисами. Восьмерики над навою та бабинцем світлові. Вінчали бані високі сліпі ліхтарі з маківками та кованими хрестами. На одвірках бабинця цієї церкви був такий напис: «Року 1804 сент. Благословеніємъ Преосвященного Иннокентия

тцаніємъ і трудомъ ієромонаха Феодосія созданъ монастирь сей» [8, с. 100]. Все це вказує на те, що цей тип був характерний не тільки для району проживання українців, але й для монастирського будівництва Подністров'я.

Найстаріша триверха церква зафіксована в українському селі Іванча. Вона була збудована у 1789 р. Треба зауважити, що дослідник сакрального будівництва Бессарабії В. Курдиновський вказує, що ця церква «нагадує по типу козацьку українську церкву XVII—XVIII ст., наближається за зовнішнім виглядом до типу запорізьких церков, близьку копію якої можна побачити в селі Колбочин Хотинського повіту» [8, с. 141]. Обидві церкви були знищені після Другої світової війни.

Сьогодні єдиним зразком тризрубної триверхої будівлі є церква в селі Меделень (Medelen), кінець 1930-х рр., Унгенський р-н [4, с. 205]. Ця невелика за розмірами церква (9х4 м), де всі три об'єми вкриті трьома пірамідальними верхами.

В Молдові будувалися дерев'яні церкви «у формі хреста»: Вережень (Verezhen), 1801, Окницький р-н; «хрестоподібної архітектури»: Верзерешть (Verzerwsht), 1839, Ниспоренський р-н; Ходжинешти (Khodzinesht), 1807, Каларашський р-н [8, с. 147, 150]. Їх будівництво необхідно пов'язувати з українськими впливами.

Більшість церков XVII — поч. XX ст. крили соломою (ц. в с. Суслень (Suslen), 1891; Подгорень (Podgoren), 1801, Оргіївський р-н; Трінка (Trinka), 1802; Фетешть (Fetesht), 1792, Єдинецький р-н; Тернівка (Tumavka), 1792, Слободзейський р-н; Рублениця (Rublenitsa), 1793, Сорокський р-н) та очеретом (ц. в с. Дрегенешть (Dregenesht), Синжерейський р-н; Шерпень, 1784, Новоаненський р-н; Тетереука-Веке (Тартарівка-Веке), 1797; Тріфауць (Trifeuts), 1800; Раковець (Rakovets), 1806, Сорокський р-н; Карпинена (Karpinen), 1793, Хинчештський р-н; Горешть (Khorest), 1794, Фалештський р-н; Тирнова (Tumova), XVIII ст., Дондушенський р-н; Флорешть (Floresht), Унгенський р-н).

Рідше крили церкви гонтою (Резина (Rezina); Цахнеуць (Tsakhneuts), 1800, Резинський р-н; Хинчешть (Khunchesht), 1828, Фалештський р-н) та шинделем (Бумбета (Bumbeta), 1803, Унгенський р-н; Косеуць (Koseuts), 1793, Сорокський р-н; Климауца (Klimeuts), 1795, Дондушенський р-н; Сене-

теука (Seneteuka), 1793, Кам'янський р-н; Рашково (Rashkov), 1784, Каменський р-н).

Гонтою крили церкви на півночі Молдови та муровані церкви.

Огороджували церкви частоколом (Глодяни (Gloden), 1788; Скаєнь (Skeyen), 1800, Дондушенський р-н). Найбільш поширеними були огорожі, плетені з лози.

Підлога в церквах була дерев'яною, частіше земляною (Терновка, 1792, Слободзейський р-н; Драганешти (Dregenesht), 1791, Синжерейський р-н; Стольнічени (Stolnichen), 1806, Єдинецький р-н).

Після приєднання Бессарабії до Росії вже з другої половини XIX ст. тут розпочинається будівництво церков за типовими російськими проектами. Таких проектів було декілька. На основі спрощеного типового проекту побудована невелика дерев'яна церква в селі Медвежа (Medvezha), Бричанський р-н, а на основі більш складного проекту збудована церква в селі Динжани (Dyndzhen), Окницький р-н. Ці церкви виконані в дусі неокласичних ампірових форм російського храму. Найбільше зацікавлення викликають церкви, де поряд з типовим вирішенням плану та фасаду видно високу творчість народного майстра в декоративному вирішенні зовнішнього і внутрішнього вистрою. В цьому відношенні особливу цінність має церква Святої Трійці в українському селі Ларга (Larga), 1897, Бричанський р-н [4, с. 120], збудована за типовим проектом, характерним для кінця XIX ст. Характерних рис надає їй багатий різьблений декор, виконаний в народних традиціях.

За типовими проектами дерев'яних церков було збудовано багато дерев'яних церков. Всі вони є занесені на цю територію пізніми елементами, і тому характеризувати їх не будемо.

Дзвіниці переважно були найпростішого типу. Зразком такої може бути дзвіниця при церкві св. арх. Михайла в селі Тирнова. Це «дзвіниця-вартівня», основу якої складали чотири закопані стовпи, які посередині і зверху були зв'язані рамою, на яку підвішувались дзвони. Рідкісного типу була дзвіниця при церкві в селі Ротунда (Rotunda), нижній ярус якої був квадратним, а верхній — восьмибічним. Ця двоярусна дзвіниця була перекрита банею, яку вінчав восьмигранний ліхтар з маківкою та хрестом.

Із викладеного видно, що на території Молдови зустрічаються різноманітні типи дерев'яних церков. Найпоширенішими були дахові церкви з прямокутними навою і бабинцем та гранчастим вівтарем і окремо розташованою дзвіницею. Еволюція дерев'яного храму тут ішла шляхом «приєднання» дзвіниці до основного об'єму церкви. На основі цього «приєднання» утворилися три нові об'ємно-просторові рішення. Іншою окремою ланкою сакрального будівництва в Молдові була наявність тут тридільних од-новерхих та триверхих церков українського сакрального будівництва, які потребують більш детального вивчення і висвітлення. Завершують сакральне дерев'яне будівництво в Молдові церкви, збудовані за типовими російськими проектами.

1. Кармазин-Каковський В. Українська народна архітектура: хати і дерев'яні церкви XVIII ст. / В. Кармазин-Каковський ; за ред. С. Гординського. — Рим : Bohoslovia, 1972. — Т. XXXIV. — Ч. 41. — (Відбитка із видання «Bohoslovia». — 53 с.).
2. Логвин Г.Н. По Україні: Старовинні мистецькі пам'ятки / Г.Н. Логвин. — К. : Мистецтво, 1968.
3. Могитич І.Р. Громадські споруди: Церкви / Могитич І.Р., Гошко Ю.Г., Кіщук Т.П., Федака П.М. // Народна архітектура Українських Карпат XV—XX ст. — К. : Наукова думка, 1987.
4. Свод памятников истории и культуры Молдавской ССР. — Кишинев : Штииница, 1987.
5. Тарас Я. Сакральна дерев'яна архітектура українців Карпат / Я. Тарас. — Львів : ІН НАНУ, 1997.
6. Тарас Я.Н. Памятники архитектуры Молдавии (XIV — начало XX века) / Я.Н. Тарас. — Кишинев : Тимпул, 1986.
7. Труды Бессарабской губернской ученой архивной комиссии / под ред. Халиппы И.Н. — Т. 3. — Кишинев, 1907.
8. Труды Бессарабского церковного историко-археологического общества / под ред. Курдиновского В. — Кишинев, 1910.
9. Федака П.М. Народна архітектура Українських Карпат XV—XX ст. / П.М. Федака. — К. : Наукова думка, 1987.
10. Чучко М.К. Православні культові споруди Буковини: Дерев'яні церкви та дзвіниці середини XIV — початку XX століть / М.К. Чучко. — Чернівці : Букрек, 2011. — (2-е вид ; випр. і доп.).
11. Щербаківський Д. Українське мистецтво. — Ч. II : Буковинські і галицькі дерев'яні церкви, надгробні і придорожні хрести, фігури і каплиці / Д. Щербаківський. — К. ; Прага : Український громадський видавничий фонд, 1926.
12. Юрченко П. Дерев'яна архітектура України / П. Юрченко. — К. : Будівельник, 1970.
13. Letopisere. — București : Editat Giurescu, 1913.
14. Jonescu G. Architectura populară în România / G. Jonescu. — Bukurești : Editura meridiene, 1971.

Yaroslav Taras

ON WOODEN SACRAL BUILDING OF MOLDOVA

In the article have been considered wooden churches of Moldova and presented the typology of objects, drawings of their architectural planning and constructive designing.

Keywords: Moldova, wooden churches, Bukovina architectural school, bell-tower, western narthex.

Ярослав Тарас

САКРАЛЬНОЕ ДЕРЕВЯННОЕ СТРОИТЕЛЬСТВО МОЛДОВЫ

Рассматриваются деревянные церкви, дается их типология, архитектурно-планировочные та конструкционные решения.

Ключевые слова: Молдова, деревянные церкви, Буковинская архитектурная школа, колокольня, нава, бабинец.