



Катерина ВАРШАВСЬКА

## ЮХИМ МИХАЙЛІВ. МИТЕЦЬ І ЙОГО ЧАС

(за матеріалами збірок музейних фондів  
Українського культурно-освітнього центру  
Бавнд Брука, Нью Джерсі, США)

У пропонованій статті розглядається творчість українського символіста Юхима Михайліва на прикладі картин, що знаходяться у музейних фондах Українського культурно-освітнього центру в Бавнд Бруці, Нью Джерсі, США. Творчий доробок майстра складається з картин, у яких звучать теми національного відродження, української історії. Також художник створив низку символічних робіт, присвячених філософській тематиці.

**Ключові слова:** Юхим Михайлів, символізм, національне відродження.

© К. ВАРШАВСЬКА, 2013

Юхим Спиридонович Михайлів — визначна постать в українському мистецтві I третини ХХ ст., художник-символіст, поет, пам'яткоохоронець та мистецтвознавець, видатний діяч української культури. На довгі роки він був забутий. Майже всі перші публікації про нього мали викривальний характер. Його сучасники безпідставно критикували митця. В ті часи радянська ідеологія вважала символізм «шкідливим», а отже і творчість Михайліва була шкідливою. В цих критичних статтях творчість художника не розглядалась, так само як не розглядалась і його майстерність. Лише з 1980-х років з'являються перші спроби висвітлити життя і творчість митця, та внести його ім'я на сторінки української культури.

Він народився в 1885 році у містечку Олешки (тепер місто Цюрупінськ, Херсонська область). Після закінчення середньої освіти, не зважаючи на заперечення з боку деяких членів родини, яких лякало майбутнє «вільного художника», Ю. Михайлів вирішує працювати в галузі того мистецтва, представником якого він є і зараз. У 1902 році художник отримує від Херсонського земства стипендію для студіювання керамічного і ткацького мистецтва у Строганівському художньо-промисловому училищі в Москві, яке закінчує у 1906 році зі званням художника-кераміста, отримавши за проект керамічного каміня для великого кабінету високу оцінку. В тому ж році вступає на конкурсній основі до Московського училища живопису, скульптури і архітектури, де його вчителями були видатні майстри Валентин Серов і Костянтин Коровін. За свою картину «До богині Лади», на створення якої художника надихнули твори Нестерова і Реріха, Михайлів отримав звання класного художника I ступеня.

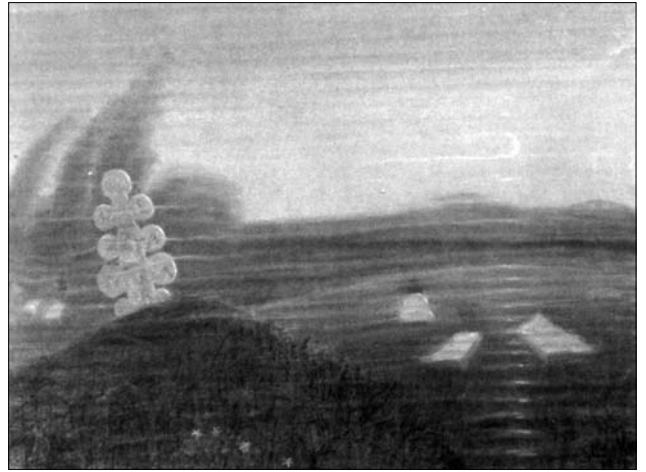
Школа в особі двох видатних представників російського мистецтва дала Юхиму Михайліву потрібну кваліфікацію, а найголовніше — стала стимулом до невпинної праці, постійних творчих пошуків. Вагомим вкладом у формування його творчості були виставки «Світ Мистецтва» («Мир Искусства»), де митець знайомиться з духовно близькими йому Реріхом та Борисовим-Мусатовим [5, с. 33]. У стилі останнього Михайлів відкрив приклади казкових, сноподібних, а іноді і понадреальних настроїв, які пізніше будуть притаманні і його творам.

Після завершення навчання художнику довелося відбути військову службу у Катеринославі (тепер Дніпропетровськ). Тут Ю. Михайлів починає працювати у Музеї старожитностей ім. Олександра

Поля, директором якого був Дмитро Яворницький, що розкрив молодому співробітникові таємницю українського духу. Праця та спілкування з Яворницьким стали справжньою школою виховання й гартування національної свідомості художника, саме за його порадою Михайлів розпочав досліджувати проблеми становлення і розвитку українського народного мистецтва. За дорученням музею Михайлів збирав в околиць селах взірці народного орнаменту, змальовуючи візерунки з пічок, стін та вікон. Результатами таких експедицій були два альбоми народного орнаменту, які, на жаль, не збереглись. В ці ж роки Михайлів працює в галузі народної кераміки і ткацтва, збирає матеріали до майбутніх монографій «Гончарна кераміка на Україні» та «Ткацтво на Україні».

В 1914 році Михайліва мобілізували та відіслали на фронт. Під час коротких відпусток із фронту художник створив низку малюнків, розпочав роботу над монографією «Писанка», яка, на жаль, збереглась лише в окремих уривках.

В 1918 році Юхим Михайлів прибуває до Києва. На той момент йому виповнилось 33 роки. Він вже мав за плечима два мистецькі училища, армію та участь у Першій світовій війні, низку праць з народного українського мистецтва, брав участь в кількох виставках, створив численні вірші і малюнки, що друкувались в різних журналах, серед його знайомих було багато діячів культури. Приїхавши до Києва, він потрапляє у неоднорідне, різнобарвне мистецьке середовище, де нуртують різноманітні течії: символізм у всій його складності і модифікаціях, модерн, авангардові течії — від кубофутуризму й примітивізму до супрематизму, активні шукання національного стилю. Проте в них відчутна одна спільна риса, яка їх об'єднує — бажання вирвати українське мистецтво з тенет провінційності та етнографізму, зробити його дійовим засобом перетворення життя. Бурхлива епоха початку ХХ ст. дала українській художній культурі низку могутніх, багатогранних і яскраво самобутніх творців. Серед першорядних ознак їхнього мистецтва, сповненого стильових шукань, глибокого інтересу до національних витоків і прагнень досягнути крадці надбання світового мистецтва є об'єднуюча риса — потяг до універсалізму і синтезування творчості. Не лише архітектура стає виявом синтезу мистецтв, а й поезія,



Іл. 1. Старий цвинтар. 1916 рік. Пастель 18 x 23,5

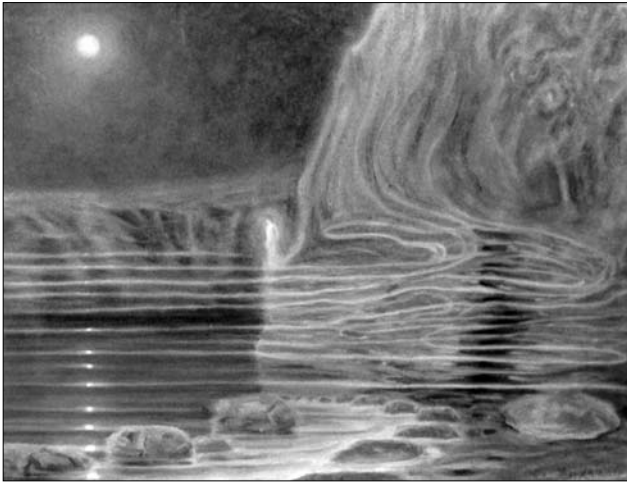


Іл. 2. Зруйнований спокій. 1916 рік. Пастель 18 x 23,5

музика, малярство немов проростають одні в одних, являючи неповторні взірці тісної взаємодії різних його видів, що дає підстави говорити про певні явища синкретизму [7, с. 25].

Щедро обдарований від природи, він виріс у самобутнього майстра зі власними темами, мистецькими вподобаннями та амбіціями та лише йому притаманним світовідчуттям. Він увійшов у тогочасний бурхливий мистецький світ вже сформованим художником, яскравою постаттю з власними мистецькими вподобаннями, усталеними поглядами на життя та творчість. Його вабили творчі змагання символістів. З їх потягом до вічності, до загальнолюдських проблем, з їх шуканнями «нової краси». Водночас йому притаманна закоріненість у національне минуле, в історію рідного краю.

Перебуваючи у Києві художник брав активну участь у культурному житті міста, його роботи експонувались на художніх виставках, його вірші дру-



Іл. 3. Блукаючий дух. 1916 рік. Пастель 18 x 23,5



Іл. 4. Золоті ворота. 1920 рік. Пастель 17, 5 x 25, 5

кувались у журналі «Шлях», у видавництві «Грунт», він був членом Товариства діячів українського мистецтва, Всеукраїнського комітету охорони пам'яток мистецтва та старовини. Згодом Юхим Михайлів став головою Київської філії Асоціації художників Червоної України (АХЧУ). Працював у художньо-промисловому відділі при комісаріаті мистецтв, а згодом став членом колегії Всеукраїнського відділу мистецтв Народного комісаріату освіти (Наркомосу). З 1920 року Михайлів став членом мистецької ради Київської Художньої Академії, викладав у Київському вищому інституті народної освіти ім. М. Драгоманова (тепер Київський університет). В 1921-му очолив Комітет пам'яті Миколи Леонтовича, до якого також входили Гнат Хоткевич, Лесь Курбас, Борис Лятошинський та інші видатні діячі. Митець багато працював і на мистецтвознавчій ниві. Упродовж 1920—1930-х Михайлів друкував свої статті та рецензії у «Бібліологічних вістях», «Житті й революції». Виходять друком

його монографії «Кераміка на Україні», «Т. Шевченко», створюється книга «Українська пісня в московському лубку», публікуються його статті, присвячені творчості художників Г. Нарбути, Г. Дядченко, О. Мурашка, Л. Позена, М. Жука, М. Брукмана. У 1921 році у Відні вийшла книжка «Гончарна кераміка на Україні». І хоча Михайлів перебував у самому центрі мистецького та культурного життя, однак і тематикою, і характером власних картин він різко контрастував з творчим загалом.

Останній період життя і творчості художника відзначався особливою складністю та драматизмом. І хоча він продовжував працювати в АХЧУ, брав участь у виставках, давав приватні уроки малювання, — все це не приносило відчутного задоволення. Поступово його творчість і громадська діяльність ставали об'єктом критики з боку представників офіційного мистецтва. Схильність живописця до символізму, самобутність його творчості розцінювались як вияв буржуазного формалістичного мистецтва. 27 березня 1934 р. Ю.С. Михайлів був викликаний в ДПУ, де його звинуватили в приналежності до контрреволюційної антирадянської «Української військової організації». Слідство тривало недовго. Здебільшого воно ґрунтувалось на свідченнях інших осіб, заарештованих у справі УВО. 31 березня постановою Особливої Наради при Колегії ДПУ УСРР йому було винесено вирок — 3 роки заслання в Північний край до Котласу. У засланні художник не припиняв малювати, писав вірші, влаштувався декоратором у місцевий клуб. Мріяв про повернення на Батьківщину, до рідних, однак підірване за часів війни здоров'я далося взнаки, і в 1935 році він помер.

Довгий час ім'я Юхима Михайліва та будь-які згадки про його творчість були суворо заборонені на радянському просторі. Більшість картин вдалося зберегти, дружина художника Ганна Олексіївна разом з донькою у роки Другої світової війни емігрували у США. У 1988 році в США зусиллями доньки художника, нині покійної Тетяни Юхимівни та її чоловіка Юрія Чапленка було видано монографію «Юхим Михайлів. Його життя і творчість». Після смерті подружжя картини були передані до Українського культурно-освітнього центру в Нью Джерсі, де вони знаходяться і зараз. В Україні були видані матеріали про життя і творчість Юхима Михайліва (зокрема збірка матеріалів міжнародної наукової

конференції у рамках проекту «Повернуті імена», присвяченої пам'яті Юхима Михайліва, яка відбулася у 1997 р. у місті Олешки Херсонської області, та монографія Юрія П'ядика «Юхим Михайлів. Життя і творчість», 2004 рік.)

Юхим Михайлів належить до тієї плеяди талановитих українських митців, з якою цілком справедливо пов'язують стрімкий злет українського мистецтва у 1920—1930-х роках.

Творам Ю. Михайліва притаманні простота і лаконізм. Це відчутно у колориті, композиції, малюнку, у своєрідній манері виконання. Але передусім вабить їхня музичність, тонкий ліризм. Художник створює свій світ, використовуючи як традиційні, так і нові філософські поняття та символи [4, с. 200]. Деякі його картини сповнені тривожними передчуттями, попередженнями, духом катаклізмів, пов'язаними з тогочасним життям, інші відображають духовну пам'ять народу, його морально-етичні проблеми.

Композиції художника проникнуті глибинними роздумами про людину, її життєві шляхи, про красу землі, безмежність Всесвіту та про єднання людини з природою. Митець в своїх творах прагнув втілювати не так самі події або явища людського життя, як почуття, прагнення душі, він прагнув побудити думку і пам'ять. Його твори сповнені символікою, метафоричними образами, близькими до пісенного фольклору. Художник звертається до героїчного епосу українських народних дум, весь свій багатогранний талант скеровує до загальнолюдських почуттів і переживань, які були притаманні творчим ідеям і пошукам інших народів. Сильовими ознаками творів Михайліва є дивовижна, споріднена з музикою, мелодійність лінійних абрисів його композицій. Музика живопису є виразом духовного складу його малярського мистецтва. Художник мислив барвами, лініями і силуетами, виливаючи свої емоції у музично-колірних живописних симфоніях [7, с. 32]. Уподібненню живописної композиції музичній мелодії сприяв і вибір матеріалів акварель та пастель, що уможливило перехід реальної форми в напівреальну, перехід матерії в духовний стан, а з цим пов'язаний і символічний підтекст творів [3, с. 79].

Творче обличчя Михайліва як символіста найповніше виявляється в трьох темах, що заволоділи увагою художника. Першу з них можна назвати темою національного відродження. Тема ця розкривається в



Іл. 5. Загублена слава (Булава). 1920 рік. Пастель 17 x 25



Іл. 6. Чайка. 1923 рік. Пастель 17,5 x 23

характерних для художника рисах музичного символізму.

Серед картин цієї серії можемо виділити триптих «Соната України» (1916) (Іл. 1—3), що складається з наступних частин: «Старий цвинтар», «Зруйнований спокій», «Блукаючий дух». Якщо в суто пейзажних творах переважає ліричний елемент, то в композиційних сюжетних зображеннях визначальною є національна й загальнолюдська спрямованість теми. В монументальному триптиху «Соната України» бачимо своєрідний симбіоз — пейзаж органічно переплітається з сюжетом, вони не можуть існувати окремо і покликані створити символічний ансамбль. Пластичні засоби трактування зображення, де ідея воскресіння, пробудження духу України поєднана з утвердженням вічного життя Духу, відповідають параметрам синтетичного жанрового утворення, де пейзаж і сюжет зливаються, створюючи цілісний образ. Зображення у триптиху будуються



Іл. 7. Мій сон. 1921 рік. Пастель 18 x 22



Іл. 8. За завісою життя. 1923 рік. Пастель 18,5 x 24

на переплетенні реального і фантастичного, що є органічним для традиції символізму, яка уособлює єднання уявного і реального світів. Конкретний природний мотив у кожній з частин триптиху трансформується в узагальнену картину — образ минулого, реальний час якого проникнутий явищами нереальними, позачасовими — присутністю Духа, персоніфікованого в образі юнака-ангела [7, с. 43].

На передньому плані «Старого цвинтаря» (Іл. 1) бачимо невеличкий пагорб з похиленим старовинним українським хрестом на ньому. На другому плані кілька кам'яних могил, над якими у прозорому вечірньому небі світить місяць. Завдяки м'якому розсіяному світлу, розмитим контурам дерев, ніби по-

хилених від вітру, та мерехтливому сяйву обрію створюється враження містичного простору. Художник змальовує нам символічний образ України — давньої, релігійної, містичної. В зображенні молодого місяця вже відчуваються перші рухи нового життя, перші акорди сонати «національного відродження». Зображуючи забутий «Старий цвинтар» митець використовує тонкі кольорові нюанси: сіро-блакитні, зеленкаво-сріблясті, білі, з крапленням золотого. У цій композиції перед глядачем розгортається мінливо-живий, рухливий пластичний світ, об'єднаний неясним, але глибоко насиченим кольором.

Друга частина триптиху, картина «Зруйнований спокій» (Іл. 2) — це друга сходинка «становлення духа». Глядач бачить те саме небо, ті ж розмиті контури обрію. На передньому плані розрита могила, з неї піднімається ефемерна постать прозорого привида-вершника, над яким сяє сузір'я «Віз». Його напівпрозорий силует постає перед глядачем такою ж реальністю, як і нічний степ з далекими пагорбами, і зоряне небо над ним. Темна могила вершника оточена зображенням червоних маків — символів вічного сну, спокою, смерті. Але цей сон-смерть переривається, коли новонароджений дух здійснюється з глибин землі.

В третій, центральній частині, в картині «Блукуючий дух» (Іл. 3), дух прагне втілитись, набути форми. Хвилі ефемерної субстанції огортають простір, вони пропливають крізь воду і ліс, а в далечині ми бачимо образ молодого юнака, можливо це і є втілення нової, життєдайної сили. Так на межі земного і небесного і народжується Дух. Його мандри та блукання цього — це символ життя, шлях у віках, символ Духу України, похованого на старому цвинтарі, посталою з пам'яті про минуле, що відродився для життя, для непокою під зоряним небом, прокладаючи країні і народу шлях у віки. Цей твір вважається одним з найсильніших, естетично і змістовно переконливих у творчому доробку Михайліва.

Картини другої теми, сюжетами яких є минуле України, об'єднані радісною, світлою кольоровою гамою, і перейняті тим же глибоким національним почуттям. Ця тема одна з найпоширеніших у творчості майстра. Сюди належать картини «До Богині Лади» (1911), «Кам'яні баби» (1919), «Мусянжовий вік» (1917), «Творець Бога» («Різб'яр») (1916). Проте найкраще та найповніше тему історичного ми-

нулого України художник розкриває у циклі зображень «Золоті ворота» (1920) і «Загублена слава» (1920). Тут важливу роль у символічному звучанні відіграє органічно розв'язана митцем проблема часу. У картині «Золоті ворота» (Іл. 4) художник, звертаючись до надзвичайно популярного в романтичному малярстві мотиву руїн, перегукуючись із нарбутівськими «Руїнами» (1919), подає власне бачення мотиву, який символізує руйнівну силу часу. Михайлів не зображає руїни якогось невідомого замку, а бере за основу споруду, що символізувала міць і могутність Київської держави. Руїни воріт височать серед степового простору. Наскрізний проріз воріт немов розчиняється у зруйнованій межі двох просторів: нема тієї споруди, брамою якої були золоті ворота, як і немає того міста, того світу, куди вони вели, але залишився символ того часу — булава, що є несподіваним контрастом серед елегантного безлюдного простору з руїнами [7, с. 46].

У картині «Булава» («Загублена Слава») (1920) (Іл. 5) майстер продовжує цю тему. Майже все тло картини займає зелений лан, усіяний квітами і залитий сонячним сяйвом. І серед тієї краси лежить забута, покинута, нікому не потрібна, покрита порохом часу і ностальгічним сумом коштозна козацька булава. Вона уособлює загублену славу українського козацтва, сумне ностальгічне усвідомлення, що славетні часи не повернуться, залишаться лише уривки спогадів і коштовні клейноди в музейних збірках. Булава сприймається символом влади і міцності, але вона лежить забута в траві на схилі козацької могили в українському степу. Трагічний пафос або сумна поезія твору створюють епічну картину світу, немов побаченого художником на відстані віків. У картині видно протиставлення мальовничої квітучої природи і загубленого припорошеного символу минувшини, розквіт і занепад, який трактується як безперервність. Композиційна спрощеність картини тільки гранично загострює сприйняття задуму [4, с. 202].

Символом України вважається картина «Чайка» (1923) (Іл. 6). На картині зображено річку — глибоку і спокійну, вона віддзеркалює небо і хмари і символізує хід історії. За визначенням самого художника чайка, зображена на передньому плані, уособлює Україну, що лине у часі. Михайлів своєю стихією вважав музику барв, упевненим володарем якої він був. Його улюблені кольори — жовтий та бла-

китний. Блакитний колір для митця — символ піднесення, розквіту Духу, пронизана сонцем синь небесна — безмежний Космос для творчого горіння. Саме тому блакитних і золотавих відтінків найбільше у палітрі живописця.

Третя тема складніша за попередні дві. Вона включає в себе символічні твори на філософську тематику, пронизана образами відречення від життя, іронії, тривоги, безвиході, це філософія світу навиворіт, його глибоких і страшних нетрів. Більшість цих образів були зумовлені обставинами особистого життя художника — перебування на пруському фронті Першої світової, а після повернення у вогні військових дій на Україні, смерть маленького сина [3, с. 80]. Подібні образи з'являються в картині «Ой чого ти почорніло, зеленее поле» (1915) з її чорним полем та багряним небом, «Неминучий шлях» («Путь его не перейдеши») (1924) з його сонцем-черепом і шляхами до смерті, «На грані вічного» (1926), з майже карикатурним зображенням зали з труною, вкритою чорною пеленою.

В 1921 році художник малює «Мій сон» (1921) (Іл. 7). На фоні коричнево-багряного неба з зображенням затемнення сонця автор малює шибеницю, обвиту змією. В цьому алегоричному сюжеті втілено мить святкування тимчасової перемоги Зла над Добром, Мороку над Світлом. Брунатно-сірий колорит картини передає тривожне передчуття неминучого.

До третьої теми можна віднести також картину «За завісою життя» (1923) (Іл. 8), що символізує облудну привабливість життя митця. Рука часу відхиляє вишиту квітами завісу — символ зовнішньої сторони життя митця. А за нею страшне «закулісся» — П'єро, в своєму білосніжному костюмі, лежить на підлозі, біля нього поламані квіти. Над ним бачимо велетенські лапи чудовиська, що розчавлюють артиста. На задньому плані зображено античний храм, оповитий пожежею. Цей храм — символ ідеалів, які скоро перетворяться на згарище і попіл. П'єро — це митець, поет, а чудовисько — безжалісна реальність. Безумовно картина відображала реалії 20-х років, в яких художнику довелося жити і творити. Лише висока мистецька репутація Юхима Михайліва сприяла тому, що картина демонструвалась на кількох виставках, поки представники влади не заборонили її експонування.

Окрім символічних творів Юхим Михайлів чудово проявив себе в створенні низки пейзажів і натюр-

мортів. У його пейзажному доробку є натурні замальовки, є «настроєві краєвиди», пейзажі-симфонії. Усі пейзажі у художника «глибокі», тобто мають чималу віддачу углиб композиції. Тут Михайлів торкається європейських класичних краєвидів ще XVII ст., в яких панорамність — це бажання дати картину світу. Вони уявляються «вікном» у світ, настільки широкими є її обрії [7, с. 40]. У натюрмортах художника звучить на повну силу любов до життя, замишування світом природи. Михайлів створює прості і природні натюрморти, з квітами у вазах, кольоровими тканинами, поодинокими плодами. Всі натюрморти вирізняються простотою, конструктивністю і чудовою колористикою, згармонізованістю тонів. Композиції натюрмортів чітко конструктивні і «міцно» побудовані. В кожному є певний акцент, який розвиває і тримає композицію.

Поєднуючи на своєму творчому шляху надбання художньої освіти, плідну співпрацю з діями українського мистецтва та культури, любов до Батьківщини і пошуки національного стилю та стилю музичного символізму, художнику вдалося створити власне неповторне мистецтво.

Юхим Михайлів належить до визначних українських художників, чії твори відіграли значну роль у розвитку української художньої культури і зберегли своє естетичне значення до цього часу.

1. Білокін С.І. Михайлів Ю.С. / С.І. Білокін // Енциклопедія історії України — Т. 6 — К. : Наукова думка, 2009. — С. 689.
2. Болт Т. Символічні праці Юхима Спиридоновича Михайліва / Т. Болт // Юхим Михайлів. Життя і творчість. 1885—1935 / ред. Ю. Чапленко. — Нью-Йорк ; Лондон ; Париж ; Торонто, 1988. — С. 13—24.
3. Історія українського мистецтва : у 5-ти т. / НАН України. ІМФЕ ім. М.Т. Рильського ; голов. ред. Г. Скрипник ; наук. ред. Т. Кара-Васильєва. — К., 2007. — Т. 5: Мистецтво ХХ ст.
4. Кочубей М. Живописні сонати України художника Юхима Михайліва / М. Кочубей // МіСТ: Мистецтво, історія, сучасність, теорія : зб. наук. пр. з мистецтвознав. і культурології / Ін-т проблем сучас. мистец. Нац. акад. мистец. України. — К. : ФЕНІКС, 2012. — Вип. 8. — С. 198—205.

5. Майфет Г. Творчість Юхима Михайліва — Спроба нарису / Г. Майфет // Юхим Михайлів. Життя і творчість. 1885—1935 / ред. Ю. Чапленко. — Нью-Йорк ; Лондон ; Париж ; Торонто, 1988. — С. 31—45.
6. П'ядик Ю. Юхим Михайлів: життя і творчість / Ю. П'ядик. — К. : Мистецтво, 2004.
7. Рубан В. «Мою палітру оповів блакитний колір України...» Поетика і синтетика творчості Юхима Михайліва / В. Рубан // Юхим Михайлів : матеріали міжнародної конференції / Національна Комісія з питань повернення в Україну культурних цінностей при Кабінеті Міністрів України. — К., 1997. — С. 25—63.
8. Світлицький В. Юхим Михайлів / В. Світлицький // Юхим Михайлів. Життя і творчість. 1885—1935 / ред. Ю. Чапленко. — Нью-Йорк ; Лондон ; Париж ; Торонто, 1988. — С. 53—60.

*Kateryna Varshavska*

YUKHYM MYKHAILIV. THE ARTIST AND HIS TIME (after materials of creative works in museum collections of Ukrainian cultural center in Bound Brook New Jersey, USA)

In presented article has been examined creative works by Ukrainian artist, symbolist Yukhym Mykhailiv, whose paintings are preserved at the museum archives of the Ukrainian Cultural Center in Bound Brook New Jersey, USA. The artist's creative heritage consists mainly of the pictures on the themes of national renaissance and subjects of Ukrainian history. The artist had also created a series of symbolic pictures on the philosophical themes.

**Keywords:** Yukhym Mykhailiv, symbolic art, national renaissance.

*Катерина Варшавська*

ЮХИМ МИХАЙЛИВ. ХУДОЖНИК И ЕГО ВРЕМЯ (по материалам собраний музейных фондов Украинского культурно-образовательного центра в Бавнд Брук, Нью Джерси, США.)

В представленной статье рассматривается творчество украинского символиста Юхима Михайлива на примере картин, которые находятся в музейных фондах Украинского Культурно-Образовательного Центра в Бавнд Брук, Нью Джерси, США. Творческое наследие художника состоит из картин, в которых звучат темы национального возрождения, украинской истории. Также художник создал ряд работ посвященных философской тематике.

**Ключевые слова:** Юхим Михайлив, символизм, национальное возрождение.