



Василь СИВАК

ОПАЛЮВАЛЬНІ ТА ОСВІТЛЮВАЛЬНІ ПРИСТРОЇ В ІНТЕР'ЄРІ НАРОДНОГО ЖИТЛА УКРАЇНЦІВ

На основі зібраних польових етнографічних матеріалів, джерел та наукової літератури розглянуто опалювальні та освітлювальні пристрої в інтер'єрі селянського житла України. Стисло проаналізовано їх матеріал, конструктивні варіанти, розміри, форму, застосування тощо.

Ключові слова: Україна, Полісся, Поділля, Слобожанщина, Покуття, Українські Карпати, піч, «посвіт», каганець, світильники, лучина, ліхтар, лампа.

© В. СИВАК, 2015

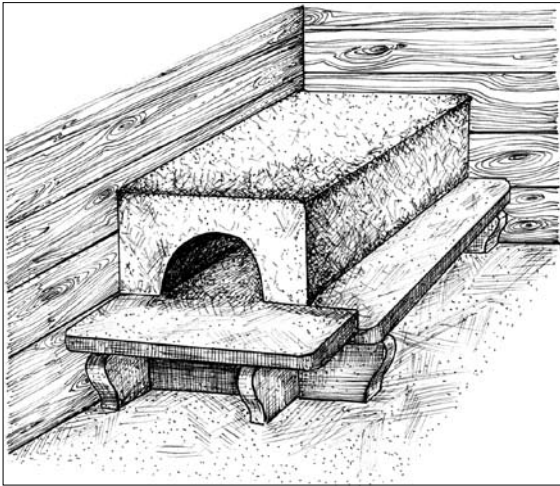
Народне житло належить до головних ділянок традиційної культури етносу, а система опалення та відведення диму становить, своєю чергою, одну з найважливіших типологічних особливостей [31, с. 134].

Важливою складовою внутрішнього житлового простору селянської оселі в Україні є *хатня піч* («піч», «п'єц», «печ», «п'їч», «п'єч», «печка», «п'єчка», «пічка» [4, арк. 7; 20, с. 270]). Хатня піч — один із основних та найбільш давніх пристроїв у складовій традиційної системи опалення народного житла України. Основна функція печі — випікання хліба, приготування гарячих страв та обігрівання помешкання. Допоміжні функції: спання на її верхньому черені, сушіння дров, зерна, одягу, лікарських трав, часткове освітлення помешкання у темну пору тощо [1, арк. 16; 5, арк. 15, 34; 29, с. 129].

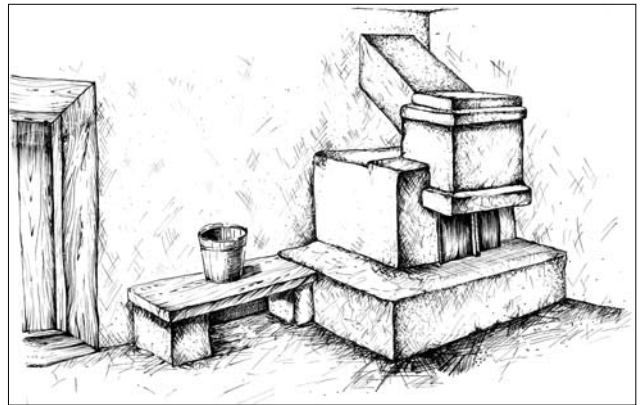
У побуті селянина піч мала окрім практичного ще й обрядове призначення. З нею в українців пов'язано багато вірувань, звичаїв, обрядів. Її оспівано в піснях, про неї складено вірші та казки. Піч без перебільшення — символ української хати. Її завжди розташовували зліва або справа від вхідних дверей у житлове помешкання [3, арк. 1, 4, 11, 15]. Вона займала переважно 1/3 або 1/4 частину житлової площі хати [1, арк. 2, 7, 9, 16, 68; 29, с. 125]. В Україні челюсті печі, починаючи з X ст., а повсюдно вже у XII—XIII ст. повертали до фасадної стіни хати [20, с. 271], лише на території Лемківщини — до причілкової [3, арк. 64]. Піч пройшла певні етапи розвитку: піч-кам'янка, курна піч, напівкурна піч, піч, пристосована до повного усунення диму за межі житла. Матеріали для спорудження печі були: камінь, глина, цегла-«сирівка», вогнетривка цегла, колена або розпилена деревина. Остання найчастіше використовувалася на нижню частину конструкції курної чи напівкурної печі в Українських Карпатах та на Поліссі [2, арк. 53; 5, арк. 44].

Найбільш примітивною й архаїчною за походженням була піч-кам'янка. Відома вже за даними археології у ранньослов'янському періоді [18, с. 402—403; 22, с. 154; 32, с. 240—242]. Її викладали посеред житла на землі із кусків каменю або монтували на підвищеній площадці. Така піч мала круглу або овальну форми. Наступною була глинобитна «курна піч», «курний п'єц», відповідно хату означували «курная хата», «димна хата», «курніца», «курнік» [1, арк. 13, 34; 3, арк. 3, 23, 45, 53; 19, с. 218].

В минулому поширена на всій території українських земель. Найдовше функціонувала в Українських Кар-



Курна піч. Село Чорне, Північна Лемківщина (за Є. Чайковським). Рисунок В. Сивака



Напівкурна піч. Село Зарічево, Перечинський р-н, Закарпатська обл. Рисунок В. Сивака



Напівкурна піч. Село Сарновичі, Коростенський р-н, Житомирська обл. Світлина В. Сивака



Напівкурна піч. Село Вирва, Радомишльський р-н, Житомирська обл. Світлина В. Сивака

патах та на Поліссі [19, с. 214]. Дим з курної печі виходив на хату, стелився по під стелею та спускався до висоти вікон. Для його усунення відчиняли хатні двері, робили невеликий проріз («димник») у їхній верхній частині або у стелі над піччю або сінешній стіні («димник», «возниця», «визниця», «лужня», «горішняк» (Українські Карпати) [28, с. 280]; «верхник», «верх», «дира», «кагла», «кагль», «димар», «дира», «дірка», «окенце» (Полісся) [19, с. 220]), які закри-

вали куском шкіри, засували або затуляли дощечкою, тканиною тощо [28, с. 280].

На всій території України основу курної печі переважно споруджували («били») повністю з глини («бита піч», «битий п'єд» [3, арк. 16; 4, арк. 2]), починаючи від земляної долівки. В Українських Карпатах курні печі «били» з глини на вистеленій з коленими брусками або дошками платформі, що утримувалася на двох масивних брусах, кінці яких на пев-



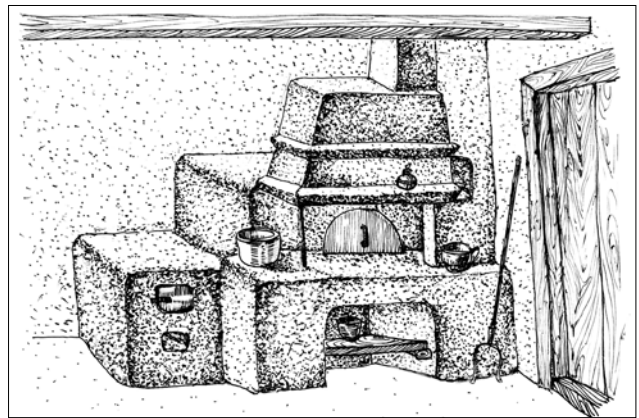
Піч. Село Будо-Вороб'ї, Малинський р-н, Житомирська обл.
Світлина В. Сивака



Піч з прибудованою топочною камерою, металевою плитою та невеликою лежанкою. Село Базар, Народицький р-н, Житомирська обл. Світлина В. Сивака



Піч з прибудованою топочною камерою та лежанкою без металевої плити. Село Будо-Вороб'ї, Малинський р-н, Житомирська обл. Світлина В. Сивака



Піч з прибудованою топочною камерою та лежанкою без металевої плити. Село Сербанівка, Хмельницький р-н, Вінницька обл. Рисунок В. Сивака

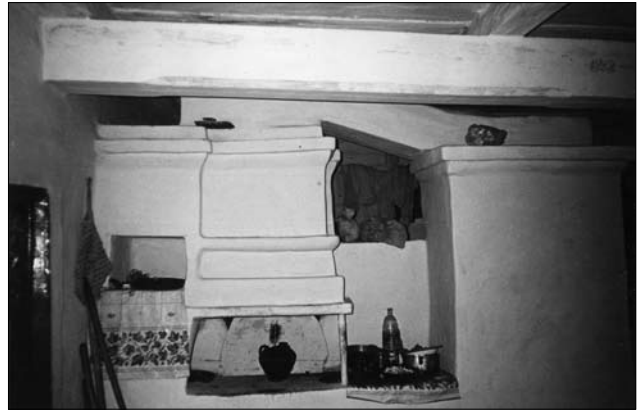
ній висоті від землі фіксувалися у зрубі сінешньої та тильної стін, а кут з'єднання брусів підпирали каменем чи відрізком дерева, вкопаного в землю (Бойківщина [4, арк. 18, 42]; Гуцульщина [17, с. 175]). На Поліссі, як один із варіантів, курну піч споруджували на вистеленій платформі поверх двох масивних брусів, кінці яких фіксували у зрубі сінешньої та причілкової стін. Простір, утворений під курною піччю, — «підпеччя» [4, арк. 18] (Бойківщина);

«куча», «кучка», «підпечок», «підпеччя», «подпечок», «подпеч», «подпеччя», «подпече», «пудпеч», «пудпечок», «підприпеч», «пудплеча», «гопечок», «льох», «хатка», «подгреб» (Полісся) [5, арк. 37, 20, с. 275] в обох випадках використовували для господарських потреб, утримання свійської птиці під час сильних морозів взимку. Локально таку піч поліщуки ще називали «на подку, або на брьовнах, або на штандарях» [31, с. 145].

Для утворення порожнини топки курної печі на вибиту з глини прямокутну чи квадратну площадку клали, в одному випадку, відрізок грубого стовбура дерева, розколеного навпіл, т. зв. «кімак» [4, арк. 11, 18, 36; 14, с. 112; 39, с. 51], «клебух» [4, арк. 52] (Українські Карпати), який до певної ширини та висоти обкладали глиною (по закінченню роботи його підпалювали). На Поліссі — овальну опалубку на зігнутих у каблук прутах, половинка ободів старих коліс, масивних дерев'яних півкругах («кобилах») [31, с. 147]; мішок з піском (висипали після висихання глини) [5, арк. 67], подекуди — півкруглі дерев'яні чи залізні ободи старих коліс, на які настеляли тонкі бруски або дошки (вбивали після висихання глини) [5, арк. 30; 7, с. 304—305] тощо.

Отвір до середини топки курної печі повсюдно називали «челюсті». Поряд з цим побутовали локальні назви («челюсти», «челісти», «челюсник» [4, арк. 23; 5, арк. 37]). Челюсті курної печі закривали рідше металевою (кусок вирізаної бляхи) або переважно дерев'яною «затулою» («притулою», «заслінкою», «заслонкою», «заткальницею», «копанею»), обмащеною шаром рудої глини від загоряння [4, арк. 23, 33, 40, 59; 5, арк. 8, 37]. Нижню частину топки курної печі повсемісно називали «черінь», локально «ватра», «нижній черінь», «дно» [4, арк. 75; 5, арк. 72]; «черінь», «черень», «черен», «черін», «черін», «череня», «под», «пуд» [20, с. 271]. Склепіння печі — «бовт», «небо», «піднебіння», «піднебення» [4, арк. 42, 63; 5, арк. 72; 28, с. 279]. Місце перед челюстями курної печі називали «припічок», «припик» [4, арк. 3; 20, с. 271]. Збоку від стіни — «запичок» [4, арк. 3]. Місце під «припічком» на Бойківщині називали «підприпик» [4, арк. 3], на Поліссі — «підприпичок» [20, с. 275]. Верхню площину печі називали «верхній черінь».

Інновацією до переобладнання курної печі у напівкурну була прибудова зверху челюстей димовловлявача для відводу диму в сіни чи на горище — комина («кіш», «куш», «капа», «окап», «кобилка», «кобулка», «кох» тощо [4, арк. 12, 24, 40]), що нависав над припічком на висоті 50—65 см. Побутовали певні конструктивні варіанти його спорудження. Збоку до комина або у його верхній частині кріпився димовідвідний пристрій, через який дим



Піч з прибудованою грубою. Село Сарновичі, Коростенський р-н, Житомирська обл. Світлина В. Сивака



Зблокований кухонно-обігрівальний комплекс. Піч з підпиччям, груба з топочною камерою та металевою плитою. Село Рудня-Базарська, Народицький р-н, Житомирська обл. Світлина В. Сивака



Металева «заслонка» печі. Середина ХХ ст. Село Межиліски, Народицький р-н, Житомирська обл. Світлина В. Сивака

виходив у сіни чи на горище («лежак», «рура», «рула», «куш», «кобилка», «кобулка», «кафель», «комин», «кох» — Лемківщина [28, с. 280—281]; «кіш», «комино», «цівка» — Бойківщина [4, арк. 24, 36; 10, с. 168]), «лежак», «лежень», «ко-



а



б

11а, 11б. Груба, вмонтована в стіну хати, із топочною камерою, металевою плитою та стояком. Село Рудня-Базарська, Народицький р-н, Житомирська обл. Світлина В. Сивака

мин», «стоян», «через шию у столі» — Полісся [5, арк. 82; 31, с. 149, 156]. Для загашення іскор на горіщі або в сінях робили спеціальний іскрогасник,

т. зв. «сліпий комин» або «бабу» (Українські Карпати)¹ [4, арк. 12, 24; 28, с. 280—281].

Наступним етапом була піч, пристосована до повного виведення диму за межі приміщення. Для цього на горіщі споруджували комин, каркас якого робили з твердих порід деревини («стовпки» [4, арк. 42]), який обшивали дошками або переплітали ліщиновими прутами (з лози «голля» (Полісся) [5, арк. 22; 29, с. 120]) чи ликом з коріння («бо те найміцніше» — Бойківщина [4, арк. 42]) та обмащували з обох боків товстим шаром глини [5, арк. 11]. Верхня частина комина («стовбура», «короба», «стовпа» (Полісся) [5, арк. 22; 31, с. 150—151]) виходила понад дах хати. Пізніше комин вимуровували із цегли або каменю. Часто біля такої варистої печі споруджують «лежанку», «грубку» та прилаштовують зверху над вимурованою топочною камерою металеву плиту («тафлі», «шпор» [4, арк. 9, 36]) для приготування страв [4, арк. 26; 29, с. 129].

Сучасні печі вимуровують із вогнетривкої цегли, обкладають кахлями тощо. Традиційна вариста піч нині практично вийшла з ужитку, її місце заступив кухонний комплекс, куди входить власне піч, вимурована топочна камера, поверх якої прилаштовують металеву плиту та інколи збоку примуровують грубу для обігрівання².

У системі опалення внутрішнього житлового простору селянського житла функціонував різновид опалювального пристрою — лежанка. Широко побутувала на теренах України, зокрема Полісся, Київщини, Чернігівщини, Слобожанщини, в Центрі, на Сході і Півдні України уже в кінці ХІХ — і до середини ХХ ст. [13, с. 64; 29, с. 129; 31, с. 151—152].

Матеріалом для спорудження лежанки була: глина, цегла-«сирівка», куски каменю, металеві прутки тощо. Прямокутна за формою, завдовжки 110—130 см, завширшки 60—65 см та висотою 70—75 см. Її вимуровували збоку при печі. Лежанка мала окрему топку, на внутрішньому черені якої для обігрівання хати спалювали дрова, хмиз, солому,

¹ Поліщуки використовували також термін «лежак» [31, с. 151].

² Детальніше про піч, її конструктивні, функціональні особливості та світоглядні уявлення висвітлено у працях П. Рапапорта [22], Р. Радовича [18; 19; 20; 21], В. Самойловича [24; 25], Р. Сілецького [30; 31; 32; 33] та П. Федаки [38; 39] та ін [35].

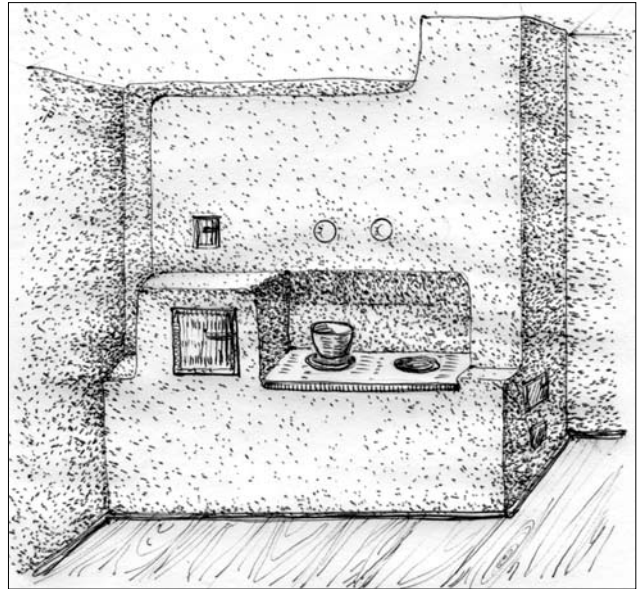
вугілля, та окремий димохід. На верхньому черені лежанки відпочивали і спали. У 30—40-х рр. ХХ ст. верхній черень лежанки демонтують і на його місце настеляють металеву плиту, що надає лежанці ще однієї функції — приготування гарячих страв. Топочну камеру закривають металевими дверцятами («шпор» [4, арк. 26]), а у внутрішній черень вмуровують металеву решітку, під якою залишають просторову нішу, у яку сипався попід під час горіння. Цю нішу закривали металевими дверцятами або куском цегли чи каменю («попелюниця», «попелянка» [4, арк. 26, 36]). Часто замість лежанки вимуровували новий опалювальний пристрій з металеву плитою. Лежанка зрідка побутувала у помешканнях селян названих регіонів ще в 50—60-х рр. ХХ ст., з часом зникла повністю. Там, де під мала зрубну конструкцію (Українські Карпати, частково Полісся), через її можливе загоряння лежанка не використовувалася [13, с. 64; 29, с. 129; 31, с. 151—152].

Наступним різновидом обігрівальних пристроїв у системі опалення народного селянського житла у кінці ХІХ ст. була *груба*. Її вимуровували з цегли «сирівки», пізніше із вогнетривкої цегли. Розміри, форма та конструктивне вирішення довільні. Груба на всій території України пройшла певні етапи розвитку. Спочатку її у вигляді прямокутного стояка примуровували збоку печі. Вона мала окремий димохід, який тягнувся до комина печі та виходив назовні. Для кращого нагрівання стінок і збереження тепла димовідвідні груби вимуровували з вертикальними поворотами (верх-низ-верх).

Зі зміною планування народного житла, тобто збільшенням його камерності, грубу мурують у вигляді стояка окремо в одній із кімнат або вмуровують у міжкімнатну стіну. До 30—40-х рр. ХХ ст. груба використовувалася виключно для обігрівання хати, пізніше зверху на її вимуровану топочну камеру настеляють металеву плиту, що надало їй ще одну функцію — приготування страв шляхом термічної обробки продуктів [6, с. 309; 31, с. 151—152].

Поверхню груби обмащували рудою глиною і білили або обкладали кахлями. Нині груба ще побутує в багатьох помешканнях селян на всій території України.

В системі побутового та господарського укладу життя у селянській оселі важливого значення нада-

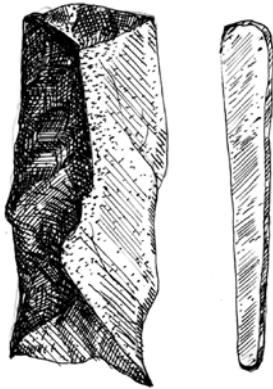


Груба, вмонтована в стіну хати, із топочною камерою, металеву плитою та духовкою. Село Сербанівка, Хмельницький р-н, Вінницька обл. Рисунок В. Сивака



Груба-стояк. Село Велика Рача, Радомишльський р-н, Житомирська обл. Світлина В. Сивака

вали *освітленню* (різновид джерел, засобів, способів та приладів, з допомогою яких селяни освітлювали помешкання в денну або вечірню пору). Є два різновиди джерел освітлення народного житла — природне і штучне. Джерела природного освітлення — сонце і місяць, прямі або відбиті промені яких проникають в хату крізь вікна чи відчинені двері. Коефіцієнт природного освітлення селянських жител ще в 20-х рр. минулого століття був незначним, зважаючи на низько розташовані вікна (двоє або троє) в хаті та їх малі розміри, а на території Українських Карпат (Бойківщина) ще й значний виніс даху поза межі стіни. Освітлення помешкання хати зростало внаслідок поступового збільшення кількості вікон, особливо їх розмірів та висоти стін.



Кресало. Перша третина XX ст. Полісся. Рисунок В. Сивака

Джерелом штучного освітлення народного житла є вогонь, який селяни здавен добували різноманітними засобами та способами й утримували на певний час за допомогою спеціальних приладів. Наприклад, з тертям дерева об дерево (загорялася деревина), ударами каменя об камінь чи металу об камінь (кресало) проскакували іскри для загоряння губки, моху, дрібних сухих гілячок, сухої трави тощо.

Кресало — приладдя виключно для викресування вогню (іскор)³. Складається з двох частин — залізного або сталюного (способом гартування) кусочка металу і кременю, твердого мінералу — кварцу чорного, бурого чи жовтого кольорів. При удару металу об кремій проскакувала іскра, яку спрямовували на губку, суху траву, шматочок тканини тощо до їх загоряння. В різних типах та видах кресало проіснувало в побуті селян до кінця XIX — початку XX століття. Кресало та матеріал до запалення брали із собою в поле, ліс або в далеку дорогу. За браком сірників та в зв'язку з їх дороговизною кресало періодично входило у побут селян на всій території України під час і після воєн та зустрічалося на Поліссі ще в сер. 50-х рр. XX століття. Тут, зокрема, найкращим кусочком заліза вважався той, до якого, як до магніта, чіплялися швейні голки, а добру іскру давав жовтий камінь — «skalка» [29, с. 161]. За кусочок заліза правив напильник та фрагменти інших сталюних виробів. На Гуцульщині кресало кували зі сталі, часто з рукоятками, відлитими з латуні, у вигляді собачки, стилізованої гадюки, собачки і двох пташок. Тут кресало до пояса прикріплювали латунним ланцюжком («ретізкою») [36, с. 413].

³ Воно відоме з епохи залізного віку, на території України, за даними археологів, з часу зарубинецької культури (II ст. до н. е. — II ст. н. е.).

Для отримання та утримання вогню, так необхідного для підпалу дров у печі, під час перебування у полі чи у лісі, та до приладів, що освітлювали хату (при повній відсутності сірників чи їх дороговизні), селяни використовували доступний матеріал природного походження — гриб («чага» [29, с. 161]) — потовщений наріст охристо-білого кольору на стовбурі дерева, який після певної технологічної обробки (кінцевий продукт означували «губка») селяни застосовували як матеріал для підпалу шляхом попадання на неї іскри від кресала. Давніше губку використовували на всій території України, на Поліссі та в Українських Карпатах фрагментарно до середини 50-х рр. XX століття. Поліщуки брали гриб на губку переважно із сосни (краще горить), рідше — з берези чи осики. На старих кругляках «ушулах», з яких зводили стіни хат, також виростав гриб — «скріпель» [29, с. 162]. В Українських Карпатах гриб «вакиля» [5, арк. 30] здебільшого з бука, рідше — з хвойних порід. Як на Поліссі, так і в Українських Карпатах дотримувалися певної технології приготування губки. Для зм'якшення зірваний з дерева гриб поліщуки кидали в чавунець з гарячою водою, у який засипали пересіяний попіл, та ставили в теплу піч до ранку. Добре висушений гриб клали на поліно і злегка били по ньому обухом сокири доти, доки він не розпушувався і не ставав м'яким, як вата. Тільки в такому вигляді гриб називали губкою [29, с. 161—162].

На Гуцульщині технологія отримання губки аналогічна, лише без додавання до води попелу. На Бойківщині гриб, взятий з бука, клали в посудину, вставляли у гноївку («мостівку») і настоювали протягом двох тижнів, до його розм'якшення. Гриб виймали, добре висушували, клали на тверду поверхню і били по ньому обухом сокири або куском дерева до повного розпушування. Отриманий виріб називали «чір» [4, арк. 44, 82—83].

Повсюдно в Україні включно до середини XX ст. селяни для штучного освітлення житлового помешкання застосовували досить різноманітні за матеріалом, розмірами, формою, декоративною оздобою *світільники*. Такими світільниками були — лучина, світач («посвіт», Полісся), каганець, ліхтар, свічка, лампа. Їх умовно розділимо на два типи. До першого типу відносимо світільники, основа яких до горіння складається переважно з твердих матеріалів: 1) лучина (мала різноманітні конструктивні пристро-

сування до її утримування під час горіння); 2) світач («посвіт») — комплекс підвісних та стаціонарних приладів до спалювання лучини; 3) свічки (застосовувались рідко, переважно лише власниками пасік); 4) ліхтарі (зі свічками). До другого типу відносимо світильники, які мають відкриті або закриті ємкості для зберігання рідких горючих засобів — олю, олії, гасу: 1) каганці; 2) лампи; 3) ліхтарі.

Архаїчним пристроєм для освітлення народного житла була *лучина*, «лучинка», «лучиво», «липина», «ліпінька», «подьсвет», «скипа», «скипки», «смольє», «скіпка», «скалка», «скальник», «скаля», «шкаля» [4, арк. 14, 19, 20, 27; 9, с. 94; 21, с. 802; 28, с. 280; 29, с. 161; 40, с. 54] — різновид світильників, яким селяни освітлювали традиційне житло на всій території України протягом століть. Лучиною на Поділлі, Слобожанщині, Покутті та в Українських Карпатах спорадично освітлювали помешкання ще в 20-х рр. минулого століття, а на Поліссі до 50-х рр. минулого століття. Основу лучини становила відколена від стовбура дерева тріска, найчастіше зі сосни, смереки, ялини, бука, граба, берези, осики, клена, ясена, липи [4, арк. 27]. Найкращим вважалося хвойне дерево, багате на живицю («смулу», «жиру», «смоли», «смолю», «толодиці» [21, с. 802]), лучина з якого під час згоряння давала добре полум'я і приємний запах. Розміри лучини були довільні, в середньому 25—45 см завдовжки, 2—3 см завширшки та 1 см товщиною [5, арк. 4; 21, с. 801; 29, с. 160]. Тріски на лучину відколювали сокирою від смолистого («смольного») пенька в лісі (Полісся, Волинь, Українські Карпати) [29, с. 160], сокирою, ножем або стругом з поліна, нарізали з гіллячок (Поділля) [40, с. 55—57].

На Слобожанщині поліно ставили у відро з водою і добре пропарювали в печі, після чого надколювали ножем на частинки і «дерли» руками кожну окрему [9, с. 94]. Заготовлену лучину сушили в хаті на печі, полицях, сволоку, грядках. Висушені лучини зв'язували в пучки і зберігали в коморі або повітці. На Поліссі селяни продавали лучини на базарах [29, с. 160]. Підпалювали лучину від вогню з печі, губкою, сірниками. Час горіння лучини, що становив в середньому 10—20 хвилин, залежав від її довжини та товщини. Побутували певні варіанти пристроїв для утримування лучини під час її горіння. Ми виділяємо таких чотири: 1) переносний; 2) знімний;

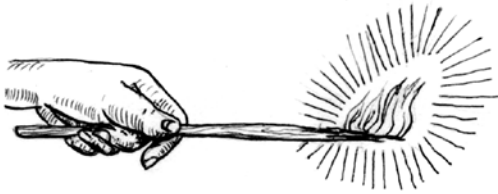


Гриб (чага). Рисунок В. Сивака



Комінок при печі. Село Великі Цепцевичі Володимирецького р-ну Рівненської обл. Світлина Р. Радовича

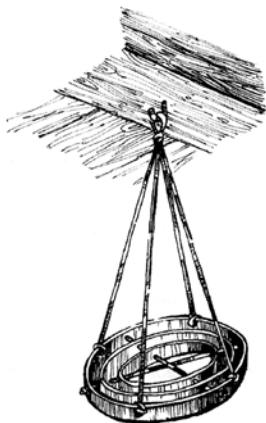
3) стаціонарний; 4) підвісний. Перший, найдавніший, — утримування лучини під час її горіння в руді; на спеціальних переносних підставках із дерева, глини, металу; «світичок» (Бойківщина), «дідок», «бабка» (Поділля), «лучник» «Адамова голова» (Полісся) [4, арк. 14; 9, с. 93—99; 12, с. 68—69; 21, с. 799—817; 29, с. 160—161; 40, с. 54—56; 22, с. 800; 34, с. 4]. До другого, знімного, відносимо ковану металеву решітку, «залізна гратка», «гратки», «заліза», «залізка», «залезка», «железа», «каганець», «сітка», «сетка», «посвіт» [21, с. 809]. До третього, стаціонарного, відносимо дерев'яну лопату, задовбану в чільну стіну навпроти комина, на яку клали лучину, вимурувану збоку печі пічку, «по-



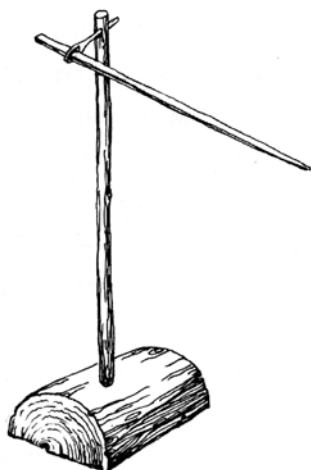
Утримування лучини в руці. Село Бубнівці, Гайсинський р-н, Вінницька обл. (За Л. Шульгиною)



Переносний лучник з розгалужень гілок дерева («дідок»). Село Бубнівці, Гайсинський р-н, Вінницька обл. (За Л. Шульгиною)



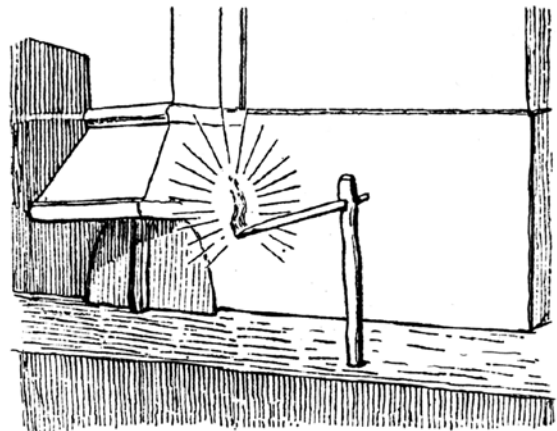
Підвісний «посвіт». Село Горинь, Малинський р-н, Житомирська обл. (За В. Сиваком, рисунок Р. Радовича)



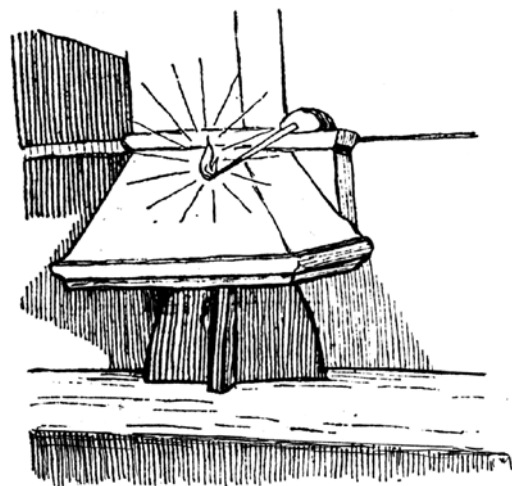
Переносний лучник. Полісся. (За Р. Радовичем)



Знімний «посвіт». Село Мелені, Коростенський р-н, Житомирська обл. Рисунок В. Сивака



Стационарний лучник («дідок»). Село Бубнівці, Гайсинський р-н, Вінницька обл. (За Л. Шульгиною)



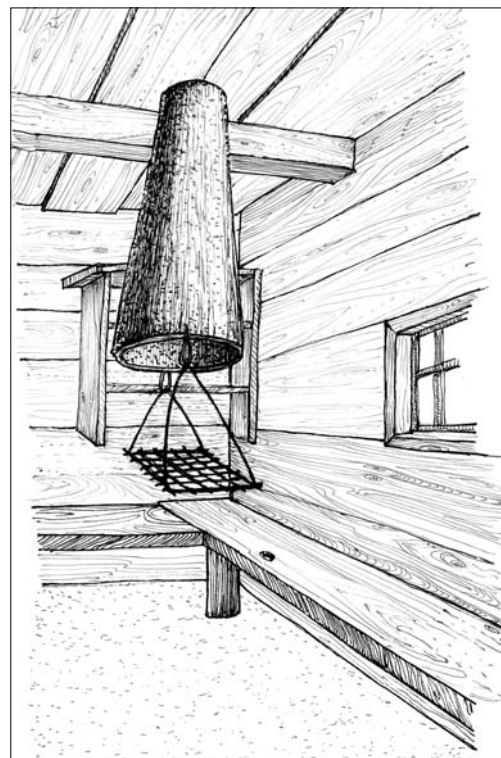
Стационарний лучник («бабка»). Село Бубнівці, Гайсинський р-н, Вінницька обл. (За Л. Шульгиною)

світ», «комінок», «коминок», «комин», «комін», «комінчик», «світлач» (Полісся, Слобожанщина), «пічний стовп» (Покуття, Поділля), «посвідка» (Волинь), «на світочі» (Бойківщина) [4, арк. 63; 9, с. 95—98; 21, с. 803—810; 29, с. 160—161]. До четвертого відносимо підвісний «посвет», який конструктивно складався із трьох або чотирьох металевих обручів різних діаметрів, які вкладали один в одного і з'єднували дротом. На стінках більшого обруча вибивали дві або три дірочки, до яких прикручували дріт, і навішували таку конструкцію на цвях, забитий у сволюку. Зверху на обручі клали запалену лучину, а знизу підставляли посудину для попелу [29, с. 161]. Це могла бути також підвішена до стелі на металевих цехах або на планках, обмазаних глиною, дошка, грубо обмащена глиною, на якій палили лучину [21, с. 810].

В інтер'єрі народного житла Полісся давнім та найпоширенішим пристосуванням до штучного освітлення житлового помешкання був різновид світильників, а саме, своєрідний комплекс підвісних та стаціонарних приладь — *світач* («димар», «кагла», «кагло», «комин», «комин світильний», «комин з залізкою», «курник», «лампади», «лападка», «посветка», «посвет», «посвіт», «посвітка», «потсвет», «світак», «светак», «світач», «світильник», «світоч», «світло», «светло», «светло», «светило», «лучник», «лучнік», «лутник», «бовдур» [5, арк. 66, 68, 79; 21, с. 807; 29, с. 160; 34, с. 5].

Такий комплекс приладь складався з витяжної труби (комина) підвішеного до вирізаного прямокутного, квадратного або круглого отвору у стелі (30 x 40 см, 35 x 40 см, 40 x 40 см) та підвішеного до нього знизу металевого пристрою (кованого решітки під яку підставляли відро з водою) або поставленого під ним на долівку відрізка стовбура дерева (обмащеного зверху глиною), каменю тощо, на яких спалювали лучину, до освітлення, а заодно до незначного обігріву хати.

Побутувало два типи світача: а) стаціонарні, або нерухомі, незнімні; б) рухомі, або знімні. Стаціонарні або нерухомі світачі відносяться до найдавніших [21, с. 808; 26, с. 57]. Первісним комином, як вважають етнографи, був відрізок стовбура дерева, в якому видобували серцевину [21, с. 807]. Зовні комин мав конусоподібну форму. Комини виплітали з лози, рідше очерету, та у всіх випадках обмащували

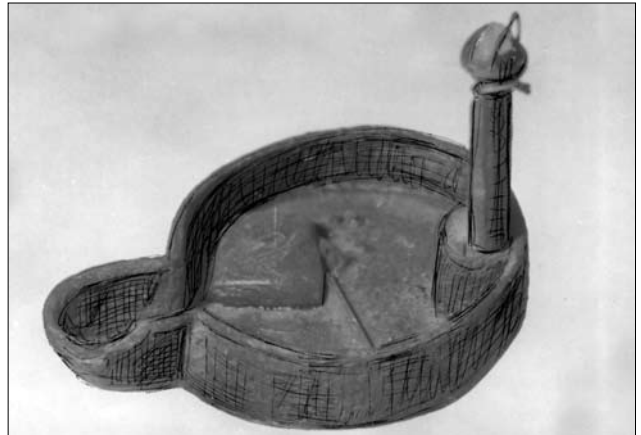


Залишок круглого отвору в стелі від «світача» в хаті 1867 р. Село Мелені, Народицький р-н, Житомирська обл. Світлина, реконструкція та рисунок В. Сивака

із середини та зовні товстим шаром рудої глини (від загоряння). Комини були довільних розмірів і товщини стінок (часто виводили поза дах хати). Стаціонарні світачі, у середині XIX ст. із зміною системи опалення з курного в напівкурне замінювались на



Каганець. Майстер Ю. Корпанюк із села Яворів, Косівський р-н, Івано-Франківська обл. (Збірка МЕХП. ЕП 40352)



Каганець. Гуцульщина. (Збірка МЕХП. ЕП 40350)



Каганець. Київщина. (Збірка МЕХП. ЕП 40345)



Каганець. (Збірка МЕХП ЕП 40346)

рухомі або знімні. Основу такого конусоподібного комина складала льня мішковина, в нижній і верхній частинах якої пришивали металеві або зігнуті з лози обручі різних діаметрів [5, арк. 68]. На день цю конструкцію демонтували — забирали посудину з попелом, знімали металеву решітку, а мішок згортали («зкрунули») і зачіпали на цвяхи до стелі [5, арк. 68; 29, с. 160]. Якщо товщина глини на мішковині сягала одного сантиметра, то в цьому разі комина не знімали, бо глина потріскалась би й облетіла. Світач функціонував на Поліссі в окремих випадках до 40-х рр. ХХ століття. У вечірній час, особливо взимку, він гуртував навколо себе людей:

жінки вишивали, пряли, сукали нитки, співаючи при цьому, чоловіки — майстрували [5, арк. 50; 9, с. 93—99; 21, с. 799—817; 29, с. 160; 34].

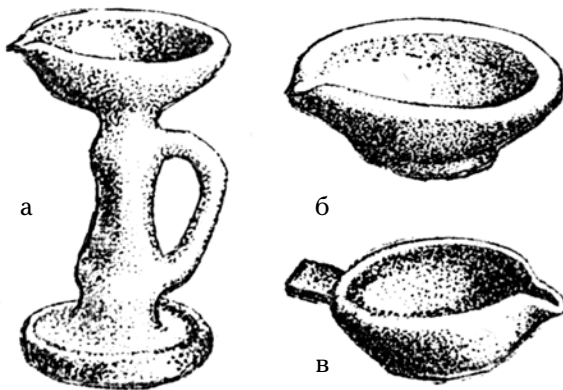
До різновидів світильників, якими селяни освітлювали традиційне народне житло в темну пору, слід віднести *каганець* («кагниць» (Бойківщина), «гасник», «макій» (Гуцульщина), «слипачок», «слепак», «слипак» (Полісся) [4, арк. 14; 5, арк. 31; 11, с. 123; 29, с. 161]. На Поліссі каганцем називали нижню частину посвіту, який служив для освітлення хати. Світильники-каганці на всій території України віддавна і до початку ХХ ст. виготовляли з кісток тварин, каменю, глини, металу, скла, зрідка дерева [12,



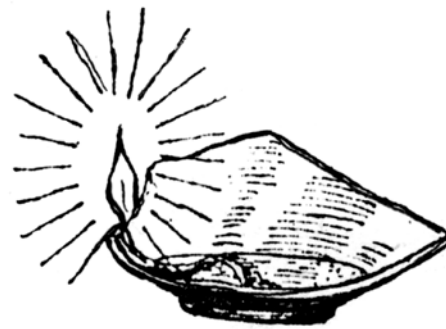
Каганці з кісток мамонта. (За І. Підоплічком)



Каганець. с. Голови, Верховинський р-н, Івано-Франківська обл. Рисунок В. Сивака.



Каганці: а — м. Косів, Івано-Франківська обл.; б — с. Струсів, Тернопільська обл.; в — с. Комарно, Городцький р-н, Львівська обл. (За К.І. Матейко)



Каганець із черепка. Село Бубнівці, Гайсинський р-н, Вінницька обл. (За Л. Шульгиною)



Каганець із покрішки. Село Бубнівці, Гайсинський р-н, Вінницька обл. (За Л. Шульгиною)



Каганець із «мигачкою». Село Бубнівці, Гайсинський р-н, Вінницька обл. (За Л. Шульгиною)

с. 69; 15, с. 58; 23, с. 189—193; 40, с. 59—62]. Каганці різнилися між собою за формою, конструкцією та розмірами. Найчастіше каганці мали природний колір матеріалу, зрідка їх малювали або декорували.

Засобами освітлення у каганці був гніт (на Поліссі — «віхоть», «гньотик» [5, арк. 68; 29, с. 161]), який робили з домотканих ниток льону, конопель, кусочків тканин, нарізаних смужок з капелюха тощо. Гніт поступово втягував у себе горючу речовину — тваринний жир («лій»), смалець, конопляну чи соняшникову олію, гас, що знаходилися у його ємкостях. Найпростішою формою була невеличка поглиблена мисочка з глини, кругла або овальна, з витягнутим носиком.

Давньоруські каганці, віднайдені під час археологічних розкопок у Києві, Чернігові, Білгороді, Галичі тощо, ймовірно, подібні за формою та розмірами до античних, віднайдених у середньовічних містах Криму — Херсонесі, Корчевому (Керчі), оскільки між цими містами були торговельні зв'язки. Саме з цього часу, очевидно, для збільшення освітлювальної площі, круглу або овальну мисочку монтують на невисокій ніжці-підставці. Така форма глиняного чи металевого каганця збереглася до початку ХХ ст. практично на всій території України — Слобожанщині, Київщині, Поділлі, Українських Карпатах, Криму, Покутті [16, с. 73—77; 37, с. 55—60].

Поряд з хатніми побутовали також церковні та вуличні каганці, якими ще в середині ХІХ ст. освітлювали приміщення церков та центральні вулиці великих міст східних регіонів України під час особливих урочистостей [9, с. 100—103].

У пору лихоліть за примітивні каганці селяни інколи використовували фрагменти розбитого глиняного посуду, перевернуту догори дном покрішку від горщика, маленьку мисочку, бляшану баночку, скляну пляшечку, круглі овочі з вирізаними в них ємкостями для жиру, олії тощо [4, арк. 10; 5, арк. 25; 29, с. 161].

До різновидів світильників належить *ліхтар*, яким селяни користувалися у темну пору доби для освітлення житлового помешкання, господарських приміщень та, рідше, ідучи вулицями села. Ліхтар у селянському побуті України відомий з кінця ХІХ століття. До початку ХХ ст. ліхтар власноруч виготовляли селяни, від цього періоду, у побу-

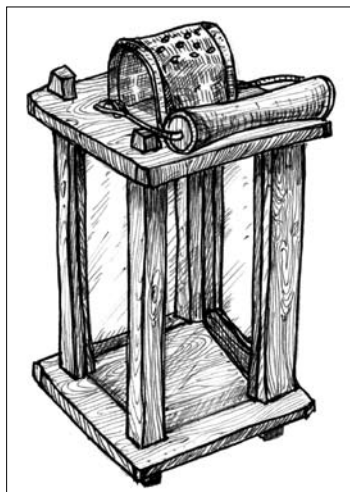
ті поступово використовують ліхтар промислового виробництва. В хаті ліхтар підвішували до сволока, ставили на кут припічка, столі, скрині та лаві [11, с. 123; 29, с. 162].

Ліхтарі різнилися за матеріалами, розмірами, конструктивним вирішенням, формою та оздобою. Вироби сільських майстрів мали тригранну, частіше чотиригранну форми (Українські Карпати). Основу конструкції таких ліхтарів становили тесані три або чотири дерев'яні планочки, у двох суміжних чотиригранних сторонах яких вирізали пази, куди вставляли відрізки скла. Нижня частина ліхтаря мала суцільне дерев'яне дно, а у його верхній частині прорізували отвір, поверх якого набивали вигнутий кусочок бляхи (оберігав від попадання дощу, снігу, сприяв кращому доступу повітря задля горіння світильника). Одна сторона ліхтаря відкривалася за допомогою двох завісіків або шматочків шкіри і фіксувалася заціпкою. Ліхтар мав ручку з дроту для його перенесення.

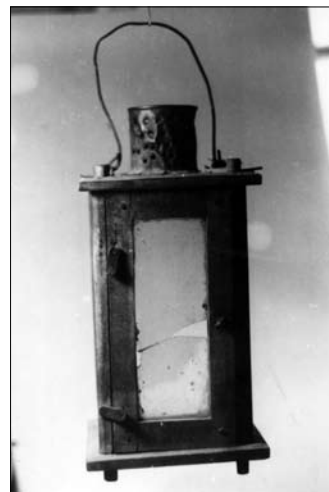
Ліхтарі промислового виробництва виготовляли з металу, сплаву промислового матеріалу та скла. Для кращого освітлення всередині ліхтар на тильній від дверцят стороні закріплювали шматок круглої бляхи, відполірованої до дзеркального блиску («рефлектор»). В середину такого ліхтаря селяни вставляли світильник: свічку, каганець або маленьку газову лампу.

Газова лампа, «лямпа» (Бойківщина) [4, арк. 14]) — різновид світильників промислового виробництва, яким міщани та селяни освітлювали свої помешкання. Авторами цього унікального винаходу були львівські аптекарі Іван Зег та Ігнатій Лукасевич, які вперше 1853 р. застосували цю лампу і гас — горючу речовину, добуту з нафтової ропи шляхом її хімічного очищення [41, с. 88—89]. Виробництво газових ламп розпочалося у другій половині ХІХ століття. У цьому періоді її використовували у міщанському житлі міст та містечок.

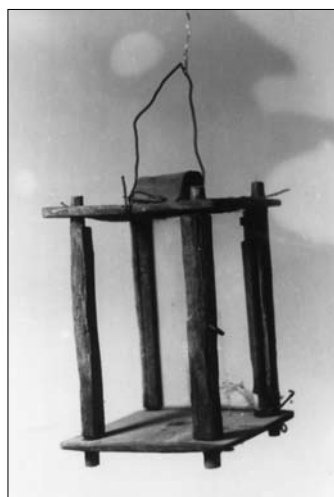
В кінці ХІХ — на початку ХХ ст. газова лампа стала доступною в освітленні народного житла багатих селян. Бідніший прошарок селян, зважаючи на дороговизну гасу, ламп та скла до неї, не мав змоги її придбати. І лише у 30—40-х рр. ХХ ст. збільшення випуску газових ламп та зменшення їх вартості сприяло закупівлі ламп всіма прошарками селян. Газову лампу виготовляли з металу, скла, брон-



Ліхтар. Кін. XIX ст. Село Торунь, Міжгірський р-н, Закарпатська обл. (Збірка МЕХП. ЕП 66625). Рисунок В. Сивака



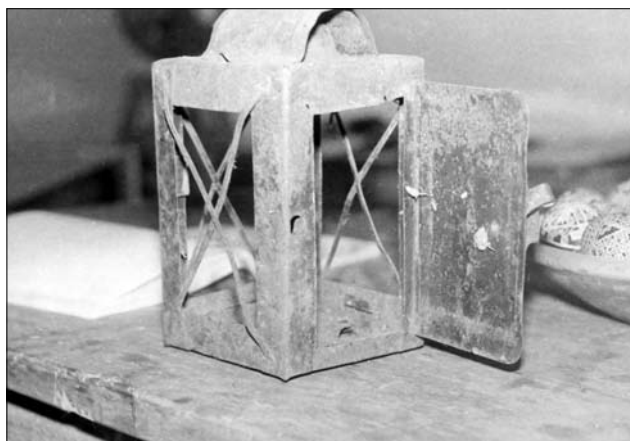
Ліхтар. Поч. XX ст. Село Лолін, Долинський р-н, Івано-Франківська обл. (Збірка МЕХП ЕП73752)



Ліхтар. Поч. XX ст. Село Межибід, Лемківщина. Ліхтар. (Збірка МЕХП. ЕП 40355)



Ліхтар. Поч. XX ст. Село Скотарське, Воловецький р-н, Закарпатська обл. (Збірка МЕХП. ЕП 76607)



Ліхтар. Перша третина XX ст. Село Соколівка, Косівський р-н, Івано-Франківська обл. Світлина В. Сивака



Ліхтар. Перша третина XX ст. Село Макалевичі, Радомиський р-н, Житомирська обл. Світлина В. Сивака



Газова лампа. Перша третина ХХ ст. Село Голови, Верховинський р-н, Івано-Франківська обл. Світлина В. Сивака



Підвісна газова лампа. Середина ХХ ст. Село Рубежівка, Народицький р-н, Житомирська обл. Світлина В. Сивака



Підвісна газова лампа. Середина ХХ ст. Село Злобичі, Коростенський р-н, Житомирська обл. Світлина В. Сивака



Підвісна газова лампа. Середина ХХ ст. Село Граби, Коростенський р-н, Житомирська обл. Світлина В. Сивака

зи, міді, порцеляни. Були вони довільні за розмірами, формою, конструкцією, декоративним оздобленням та кольоровим вирішенням. Газова лампа складалася з резервуара на газ, пальника, всередині якого знаходився фіксатор та регулятор гноту, лампового скла та пристосування для перенесення чи підвішування. У хаті газову лампу ставили на стіл, припічок печі, «комінок», скриню, лаву, ослін, мисник, підвішували до стелі або навішували на стіну.

До середини ХХ ст. газова лампа стала основним джерелом освітлення селянського житла. Селяни використовували її до повної електрифікації осель, в окремих випадках до кінця 70-х рр. ХХ століття.

Підсумовуючи викладений матеріал слід констатувати, що у середині ХІХ — на початку ХХ ст. на усю просторі Українських Карпат (Бойківщина, Гуцульщина, Лемківщина) та Полісся ще побутували печі з опаленням «по чорному». Регіонально вони різнилися за матеріалом, розмірами, конструктивним вирішенням, способом відведення диму за межі житлової хати. Поряд з такими та на заміну їм (як реконструкція, так і спорудження нової) впроваджувалися удосконалені напівкурні та печі з опаленням «по чистому». У другому випадку дим виводився за межі житлового приміщення через спеціальні димовідвідні пристрої в сніни чи на горище, а в третьому поза межі даху.

В системі опалення народного житла в кінці XIX — на початку XX ст. функціонує опалювальний пристрій лежанка (в межах наведених регіонів) та повсюдно грубка.

У системі штучного освітлення житлового помешкання до середини XX ст. селяни по всій території України широко застосовували різноманітні пристрої — світильники. До таких належали: лучина, світач («посвет»), каганець, ліхтар і лампа.

- Архів Інституту народознавства НАН України. — Ф. 1. — Оп. 2. — Од. зб. 332. — Зош. 4: Польові етнографічні матеріали до теми «Інтер'єр народного житла», зібрані В.П. Сиваком у Івано-Франківській обл. в 1986 р. — 82 арк.
- Архів Інституту народознавства НАН України. — Ф. 1. — Оп. 2. — Од. зб. 359. — Зош. 3: Польові етнографічні матеріали до теми «Інтер'єр народного житла», зібрані В.П. Сиваком у Закарпатській та Львівській обл. в 1986 р. — 65 арк.
- Архів Інституту народознавства НАН України. — Ф. 1. — Оп. 2. — Од. зб. 367. — Зош. 1: Польові етнографічні матеріали до теми «Інтер'єр народного житла», зібрані В.П. Сиваком у Старосамбірському, Турківському р-нах Львівської обл. та Великоберезнянському р-ні Закарпатської обл. в 1991 р. — 92 арк.
- Архів Інституту народознавства НАН України. — Ф. 1. — Оп. 2. — Од. зб. 402. Польові етнографічні матеріали до теми «Інтер'єр народного житла», зібрані В.П. Сиваком у Сколівському, Турківському р-нах Львівської обл. та Воловецькому, Міжгірському р-нах Закарпатської обл. в 1994 р. — 78 арк.
- Архів Інституту народознавства НАН України. — Ф. 1. — Оп. 2. — Од. зб. 426. — Зош. 1: Польові етнографічні матеріали до теми «Інтер'єр народного житла», зібрані В.П. Сиваком у Житомирській та Київській обл. в 1996 р. — 93 арк.
- Гурков В.С. Поселения / В.С. Гурков, Р.Ю. Гошко // Полесье. Матеріальна культура. — Київ : Наукова думка, 1988. — С. 239—333.
- Глушко М. Історія народної культури українців : навч. посібник / Михайло Глушко. — Львів : ЛНУ ім. І. Франка, 2014. — 416 с. : іл.
- Гошко Р.Ю. Поселення і житло, інтер'єр / Р.Ю. Гошко, Б.П. Урбанович, В.П. Сивак // Соціалістичні перетворення в культурі та побуті західних областей України (1939—1989). — Київ : Наукова думка, 1989. — С. 20—38.
- Данковська Р.С. Українські народні світильники / Р.С. Данковська // Науковий збірник. — Харків, 1924. — Ч. VII. — С. 93—103.
- Кіщук Т.П. Інтер'єр житла / Т.П. Кіщук // Бойківщина: Історико-етнографічне дослідження. — Київ : Наукова думка, 1983. — С. 166—169.
- Кіщук Т.П. Інтер'єр / Т.П. Кіщук // Народна архітектура Українських Карпат. — Київ : Наукова думка, 1987. — С. 110—125.
- Кобільник В. Матеріальна культура села Жукотина Турчанського повіту / Володимир Кобільник // Літопис Бойківщини. — Самбір, 1936. — Ч. 7. — Рік. VI. — С. 15—66.
- Косміна Т.В. Сільське житло Поділля : кінець XIX — XX ст. / Т.В. Косміна. — Київ : Наукова думка, 1980. — 191 с.
- Коцан В. Планування інтер'єру народного житла українців Закарпаття XIX — першої половини XX ст. / Василь Коцан // Русин. — 2011. — № 25. — С. 106—131.
- Матейко К.І. Народна кераміка Західних областей Української РСР XIX—XX ст.: історико-етнографічне дослідження / К.І. Матейко. — Київ : Вид. АН УРСР, 1959. — 107 с.
- Мезенцева Г.Г. Давньоруські керамічні світильники та свічники / Г.Г. Мезенцева // Археологія. — 1973. — № 10. — С. 72—77.
- Могитич І.Р. Садиби, житло, інтер'єр / І.Р. Могитич, Т.П. Кіщук // Гуцульщина: Історико-етнографічне дослідження. — Київ : Наукова думка, 1987. — С. 165—178.
- Радович Р. Відкрите вогнище в системі опалення стаціонарного житла поліщуків / Роман Радович // Вісник Львівського університету: Серія історична. — Львів, 2013. — Вип 48. — С. 383—409.
- Радович Р. Розвиток системи опалення поліського житла: способи відведення диму / Роман Радович // Народознавчі зошити. — 2013. — № 2 (110). — С. 212—230.
- Радович Р. Поліська піч: специфіка формування опіччя / Роман Радович // Народознавчі зошити. — 2014. — № 2 (116). — С. 270—291.
- Радович Р. Поліський «посвіт» (технологічний і культурно-генетичний аспекти) / Роман Радович // Народознавчі зошити. — 2012. — № 5 (107). — С. 799—817.
- Рапапорт П. Древнерусское жилище / П. Рапапорт // Археология СССР. Свод археологических источников. Выпуск Е1-32. — Ленинград : Наука, 1975. — 180 с.
- Пидопличко И.Г. Межиричские жилища из костей мамонтов / И.Г. Пидопличко // Киев : Наукова думка, 1976. — 240 с.
- Самойлович В.П. Народное архитектурное творчество. Поматериалам Украинской ССР / В.П. Самойлович. — Киев : Будівельник, 1977. — 216 с. : ил.
- Самойлович В.П. Українське народне житло / В.П. Самойлович. — Київ, 1972. — 437 с.
- Свирида Р.О. Обладнання традиційного житла Правобережного Полісся / Р.О. Свирида // Народна творчість та етнографія. — Київ, 1979. — № 3. — С. 56—63.
- Сивак В. Житло та його внутрішнє планування. Екстер'єр / В. Сивак // Лемківщина : у 2-х томах. — Львів : Інститут народознавства НАН України, 1999. — Т. 1: Матеріальна культура. — С. 261—277.

28. Сивак В. Інтер'єр житла. Традиційні меблі / В. Сивак // Лемківщина : у 2-х томах. — Львів : Інститут народознавства НАН України, 1999. — Т. 1: Матеріальна культура. — С. 278—292.
29. Сивак В. Інтер'єр поліського житла / Василь Сивак // Полісся України: матеріали історико-етнографічного дослідження. — Львів : Інститут народознавства НАН України, 2003. — Вип. 3. У межиріччі Ужа і Тетерева. 1996. — С. 125—166.
30. Сілецький Р. До питання про відкрите вогнище як опалювальний пристрій народного житла на Правобережному Поліссі / Роман Сілецький // Вісник Львівського університету: Серія історична. — Львів, 1999. — Вип. 34. — С. 95—500 : іл.
31. Сілецький Р. Опалювальні пристрої народного житла Середнього Полісся (конструктивно-функціональний та світоглядний аспекти) / Роман Сілецький // Вісник Львівського університету: Серія історична. — Львів : ЛНУ ім. І. Франка, 2008. — Вип. 43. — С. 134—183 : іл.
32. Сілецький Р. Проблема типології опалювальних пристроїв стародавнього житла в Україні (конструктивно-функціональні особливості печі) / Роман Сілецький // Записки Наукового товариства імені Шевченка. — Львів, 2001. — Т. 242: Праці Секції етнографії і фольклористики. — С. 230—247 : іл.
33. Сілецький Р. Традиційна будівельна обрядовість українців : монографія / Роман Сілецький. — Львів : ЛНУ ім. І. Франка, 2011. — 426 с. : іл.
34. Скуратівський В.Т. Посвіт: Художні оповіді, новели / В.Т. Скуратівський. — Київ : Молодь, 1988. — 172 с.
35. Сополіга М. Народне житло українців Східної Словаччини / Мирослав Сополіга. — Братіслава ; Пряшів : Словацьке пед. вид-во, 1983. — 386 с.
36. Суха Л.М. Художня обробка металу / Л.М. Суха // Гуцульщина: Історико-етнографічне дослідження. — Київ : Наукова думка, 1987. — С. 411—417.
37. Сушко А.О. Керамічні світильники з Київського Подолу / А.О. Сушко // Археологія. — 2012. — № 4. — С. 54—62.
38. Федака П.М. Народне житло українців Закарпаття XVIII—XX століть / П.М. Федака. — Ужгород : Гражда, 2005. — 351 с. : іл.
39. Федака П. Давні печі у народному житлі Закарпаття / Павло Федака // Народна творчість та етнографія. — 2007. — № 3. — С. 48—51.
40. Шульгина Л. Прилади для освітлення в с. Бубнівці на Поділлі / Лідія Шульгина // Матеріали до етнології. — Київ, 1929. — Вип. II. — С. 52—65.
41. Holubiec J.W. Polskie lampy i świeczniki / Jerzy W. Holubiec. — Wrocław ; Warszawa ; Kraków : Zakład Narodowy imienia Ossolińskich, 1990. — 159 s.

Vasyl Syvak

HEATING AND ILLUMINATING DEVICES IN THE INTERIOR OF THE FOLK DWELLING OF UKRAINIANS

The paper, based on the field ethnographic data, sources and scientific literature deals with the problem of heating and illuminating devices in the interior of village dwelling in Ukraine. Its material, constructive versions, sizes, form and application are briefly analyzed.

Keywords: Ukraine, Polissya, Podillya, Slobozhanshchyna, Pokuttya, Ukrainian Carpathians, oven, «posvit», nightlight, lamp, spill, lantern.

Василь Сивак

ОТОПИТЕЛЬНЫЕ И ОСВЕТИТЕЛЬНЫЕ УСТРОЙСТВА В ИНТЕРЬЕРЕ НАРОДНОГО ЖИЛИЩА УКРАИНЦЕВ

На основании собранных полевых этнографических материалов, источников и научной литературы рассмотрено отопительные и осветительные приспособления в интерьере крестьянского жилища Украины. Кратко проанализировано их материал, конструктивные варианты, размеры, форму, использование и т. д.

Ключевые слова: Украина, Полесье, Подолье, Слобожанщина, Покутье, Украинские Карпаты, печь, «посвіт», каганец, светильники, лучина, фонарь, керосиновая лампа.