



Артем ГОЩІЦЬКИЙ

## НОВА ЗНАХІДКА ПЕТРОГЛІФА БІЛЯ СЕЛА ЯМЕЛЬНИЦЯ НА СКОЛІВЩИНІ

Внаслідок обстеження Державного історико-культурного заповідника «Тустань» скельних виходів поблизу с. Ямельниця Сколівського району Львівської області було виявлено новий петрогліф — дванадцятиконечний хрест. Аналогічні хрести відомі на середньовічних християнських пам'ятках Криму та Болгарії (Преслав).

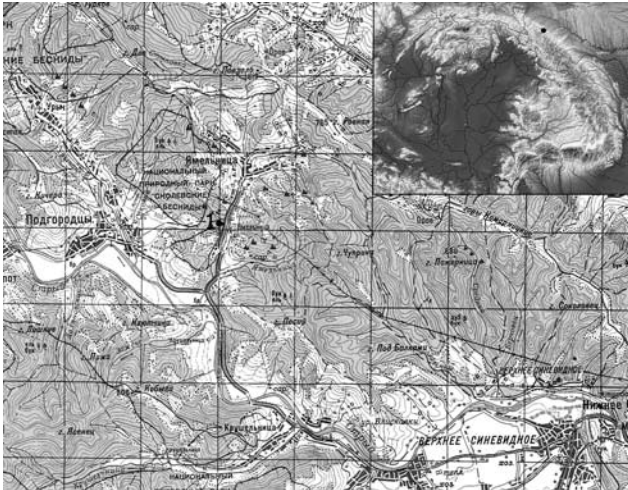
**Ключові слова:** петрогліфи, дванадцятиконечний хрест, Державний історико-культурний заповідник «Тустань».

© А. ГОЩІЦЬКИЙ, 2015

Навесні 2015 р. Державний історико-культурний заповідник «Тустань» з метою виявлення наскельних зображень та залишків скельно-печерної архітектури провів обстеження пісковикових скельних виходів біля с. Ямельниця у Сколівському районі Львівської області. Такі дослідження цікаві, зокрема, через перспективу відкриття територіально та хронологічно близьких пам'яток, зокрема культурно-історичного контексту до Тустані. Раніше в рамках дослідження Тустані карпатською архітектурно-археологічною експедицією (КААЕ) під керівництвом М.Ф. Рожка було виявлено ряд петрогліфів, результати дослідження яких висвітлювались у численних наукових публікаціях [1; 2; 3; 4; 7; 8; 9].

В процесі нашого обстеження було відкрито нову пам'ятку наскельного мистецтва (Іл. 1). Досліджувана скеля розташована на відстані близько 2-х км від повороту дороги Крушельниця—Підгородці, та 50—60 м з лівого боку від дороги, біля в'їзду у село Ямельниця — в урочищі «Під чернинов». Зі східного боку її висота приблизно 15 м, західною ж стороною вона переходить у крутий схил гори таким чином, що можна дістатися без скелелазного спорядження майже на сам верх скелі. Завершує скелю окремий камінь висотою 1,7 м, що лежить на верхньому майданчику основного скельного масиву (Іл. 2). На північному, похилому його боці, виявлено петрогліф, представлений хрестоподібною дванадцятиконечною фігурою (Іл. 3, 4). Композицію створює перехрестя, що має на кінцях тризубці. З правого рамена вертикально вниз проведений промінь, який перетинає один з відростків нижнього тризубця. Нижня частина зображення погано збережена, тому важко однозначно визначити, якими були ці рельєфи при їхньому створенні, проте і зараз внизу простежується коса лінія, що перетинає один із тризубців та вертикальний промінь правого рамена. Загальна висота фігури 0,7 м. Лінії петрогліфа вибиті гострим інструментом, мають U та V-подібні профілі, з шириною жолобків 3—5 см, та глибиною 1—3 см, за винятком нижньої косої лінії, утвореної серією заглиблень. Загалом стан збереження петрогліфа задовільний, лише лінія вертикального променя з незрозумілих причин розширена, можливо, через природне осипання його стінок. Внаслідок орієнтації на північ більшу частину дня зображення затінене і його рельєфи чітко не простежуються.

В Українських Карпатах та басейні Верхнього та Середнього Дністра аналоги дванадцятиконечному



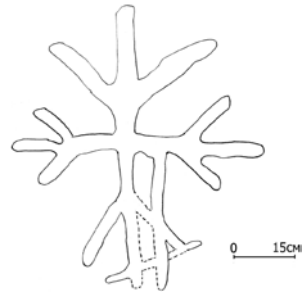
Іл. 1. Карта-схема розташування обстежених скель



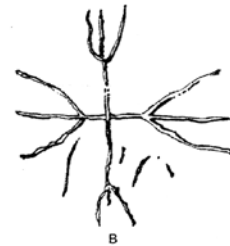
Іл. 2. Фрагмент скелі з петрогліфом (фото А. Гощіцький)



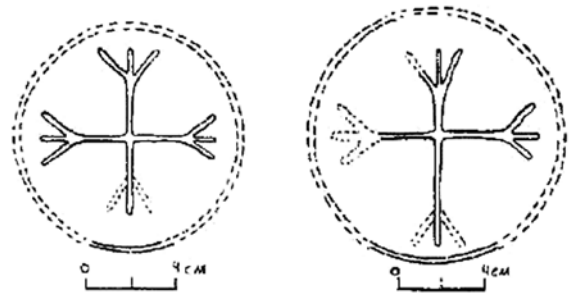
Іл. 3. Знайдений петрогліф (фото А. Гощіцький)



Іл. 4. Схематичне зображення знайденого петрогліфа (рис. А. Гощіцький)



Іл. 5. Зображення християнської символіки, Болгарія XI ст.: а — на стіні церкви; в — на черепиці (за: Овчаров Д., 1977, с. 18)



Іл. 6а. Подібні зображення на пам'ятках з Криму (Інкерман) (за: Могаричев Ю.М., 1997, с. 168)



Іл. 6б. Подібні зображення на пам'ятках з Криму (Чилтермармара) (за: Могаричев Ю.М., 1997, с. 194)

хресту нам не відомі. Подібні зображення зустрічаються в Болгарії у відомому середньовічному центрі — місті Преслав (Іл. 5). Зображення було виявлене у вигляді графіті на черепиці та стінах церкви; болгарські дослідники датують їх XI ст. [6, с. 18]. На черепичному графіті бачимо відносно усієї фігури, такі ж за розмірами тризубці, як і на виявленому нами петрогліфі. Крім того, внизу рамен перехрестя болгарської пам'ятки також зображені лінії, ніби «хаотично розкидані», які порушують симетрію композиції.

Аналогічні хрести знайдені і в Криму. У печерній церкві — на Загайтанській скелі поблизу Інкерману відомі дванадцятиконечні хрести у колі [5, с. 22, 30, 168] (Іл. 6а). На думку дослідників, церковний комплекс Загайтанської скелі сформований до XIV століття. Такі ж знаки зустрічаються у печерному монастирі Чилтер-мармара, для якого верхню хронологічну межу відносять до XV ст. [5, с. 33, 34, 194] (Іл. 6б).

З огляду на подібні зображення на християнських пам'ятках нашу знахідку також можна інтерпретувати як хрест в одному з його стилістичних варіантів. Тризубці на його кінцях, мабуть, несуть певне семантичне навантаження, а не просто є художніми елементами. Враховуючи датування наведених нами аналогів у широких хронологічних межах — питання часу створення зображення з Ямельниці залишаємо наразі відкритим.

На відміну від інших «петрогліфічних» регіонів, Карпати не є регіоном серійного поширення петрогліфів, проте наскельні зображення можуть бути цінним додатковим джерелом поряд з писемними, археологічними та етнологічними даними.

1. Бандрівський М.С. Про «поганські камені» в Карпатах / М.С. Бандрівський // Археологія. — № 3. — 1989. — С. 109—116.
2. Бандрівський М.С. Сварожі лики: нариси / М.С. Бандрівський. — Львів : Логос, 1992. — 102 с. : з іл.
3. Бандрівський М.С. Місце петрогліфів Уріча в наскельному мистецтві Карпато-Балканського регіону / М.С. Бандрівський // Скелі і печери в історії та культурі стародавньої України. Наукова конференція. Збір-

ник тез повідомлень та доповідей. — Львів, 1995. — С. 7—10.

4. Бандрівський М.С. Знаки — ідеограми у петрогліфах Гуцульщини / М.С. Бандрівський // П'ята геральдична конференція. Збірник тез повідомлень та доповідей. — Львів, 1995. — С. 3—5.
5. Могаричев Ю.М. Пещерные церкви Таврики / Ю.М. Могаричев. — Симферополь : Таврия, 1997. — 384 с. : с ил.
6. Овчаров Д. За прабългарските амулети / Д. Овчаров // Музеи и паметници на културата. — 1977. — № 1. — С. 16—20.
7. Рожко М.Ф. Середньовічні петрогліфи на уріцькому камені / М.Ф. Рожко, М.С. Бандрівський // Скелі і печери в історії та культурі стародавньої України. Наукова конференція. Збірник тез повідомлень та доповідей. — Львів, 1995. — С. 80—82.
8. Рожко М.Ф. Тустань — давньоруська наскельна фортеця / М.Ф. Рожко. — Київ : Наукова думка, 1996. — 240 с. : з іл. і карт.
9. Рожко М.Ф. Тустань. Державний історико-культурний заповідник / М.Ф. Рожко // Сколівщина. — Львів : Інститут народознавства НАНУ, 1996. — С. 38—69.

*Artem Hoshchytskiy*

#### THE NEW PETROGLYPH'S DISCOVERY NEAR THE VILLAGE OF YAMEL'NYTSYA IN THE SKOLE DISTRICT

As a result of the examination of rocky outcrops near the vil. of Yamel'nytsya, Skole district of Lviv region, made by the State Historical and Cultural Park «Tustan'» new petroglyph — the cross with twelve tips — was discovered. Similar crosses are known at the medieval Christian monuments in Crimea and Bulgaria (Preslav).

**Keywords:** petroglyphs, twelvetipped cross, The State Historical and Cultural Park «Tustan'».

*Артэм Гошчыцкі*

#### НОВАЯ НАХОДКА ПЕТРОГЛИФА ПОБЛИЗОСТИ СЕЛА ЯМЕЛЬНИЦА НА СКОЛЕВЩИНЕ

Вследствие обследования скальных выходов на территории Государственного историко-культурного заповедника «Тустань» скальных, вблизи с. Ямельница Сколевского района Львовской области, был обнаружен новый петроглиф — двенадцатиконечный крест. Аналогичные кресты известны на средневековых христианских памятниках Крыма и Болгарии (Преслав).

**Ключевые слова:** петроглифы, двенадцатиконечный крест, Государственный историко-культурный заповедник «Тустань».