



УДК 39:628.8 (477.8) "XIX-XX"

Роман РАДОВИЧ

СИСТЕМА ОПАЛЕННЯ НАРОДНОГО ЖИТЛА ПОКУТТЯ (XIX — перша половина XX ст.)

Розглядаються особливості системи опалення традиційного житла на теренах Покуття. Проаналізовані динаміка процесу ліквідації курного та часові параметри проникнення у сільське житло напівкурного і «чистого» опалення. Окрема увага зосереджена на конструктивних особливостях печі: техніці й технології спорудження, будівельних матеріалах, параметрах окремих елементів тощо.

Ключові слова: Покуття, житло, піч, курне опалення, напівкурне опалення, опалення по-чистому.

© Р. РАДОВИЧ, 2017

ISSN 1028-5091. Народознавчі зошити. № 1 (133), 2017

Одною із найважливіших типологічних ознак житла становить система опалення [28, с. 230]. Вона включає у себе опалювальні пристрої (відкрите вогнище, піч, грубка, кухонна плита тощо) та пристосування для відведення диму (димозбірники, димоволоки, димарі та ін.).

У XIX — на поч. XX ст. на Покутті, як і скрізь в Україні та у східних слов'ян загалом [5, с. 252], основним опалюваним пристроєм була піч. Вона виконувала дві головні функції: обігрівання житлового приміщення та приготування страви. Як і на усюму українському просторі [7, с. 104], у житлі покутян піч розташовували біля входу, в куті між тильною і пороговою стінами хати, а пічний отвір повертали до віконної стіни.

Щодо системи відведення диму, то у процесі історичного розвитку вона пройшла три етапи: курне опалення (дим з печі виходив у кімнату, а з неї — через отвір у стелі чи двері виводився на зовні), напівкурне опалення (дим з печі збирався у димозбірнику, прилаштованому над її устям, і крізь стіновий (чи стелевий) димоволок виходив у сіни або на горище) та опалення по-чистому, при якому дим крізь спеціальний комин-вивід, прилаштований над сіньми чи на горищі хати, виходив поза межі житлової споруди.

Як свідчать джерельні матеріали, у першій пол. XIX ст. (принаймні в окремих околицях) на Покутті ще переважали курні хати. Подорожуючи у 1839 р. по Галицькій і Угорській Русі, Я. Головацький стосовно сіл між м. Коломиєю і с. Пістинь (Кос.)¹ зазначає: «Але тим сумніший погляд на село й нужденні курні дерев'яні хати, тільки солом'яною вкриті, без повіток, без подвір'я і без хлівів» [8, с. 45]. Щоправда, вже в другій пол. XIX ст. (1874 р.) на Коломиїщині (с. Загайпіль) дослідники відзначали, що хати понад солом'яним дахом мали «здебільшого комини з хворосту виплетені і виліплені глиною» [36, с. 1166]. Опосередковано на користь цього промовляють матеріали Л. Вайгеля (1877 р.) з околиць м. Коломиї, де у житлах вже присутня «світлиця» [44, с. 95]. Слід зауважити, що напівкурні житла у багатших селян Покуття, швидше за все, траплялись вже у першій пол. XIX, а, можливо, й у кін. XVIII століття. Опосередкованим свідченням

¹ У статті для позначення адміністративних одиниць будемо використовувати наступні скорочення: Городенківський р-н — Гор., Тлумацький р-н — Тлум., Тисменецький р-н — Тис., Коломиїський р-н — Кол., Косівський р-н — Кос., Надвірнянський р-н — Над., Богородчанський р-н — Бог.

цього можуть бути керамічні кахлі, якими обкладали комины покутських печей². Водночас на користь цього промовляють також матеріали із сусідньої Гуцульщини, де вже у першій пол. XIX ст. у заможних гуцулів зустрічались житла, у яких дим виводився із комины (нерідко теж викладеного із кахель³), розташованого над припічком, через каглу у сіни. Відомий український вчений Антон Будзан припускав, що багатше населення Гуцульщини вже з останньої чверті XVIII ст. перейшло на півкурне опалення [1, арк. 91]. Такий стан речей підтверджують джерельні матеріали. Зокрема вже на початку — у середині XIX ст. у буковинських гуцулів згадуються печі для випікання хліба (нерідко будовані з використанням каменю) із виведеним понад дах комином (1820 р.), та печі, обкладені кахлями, дим з комины яких виходив на горище (1854 р.) [14, с. 403].

Очевидно курна система опалення на теренах Покуття до кінця XIX ст. була, практично, повністю ліквідована, оскільки про такі житла не згадують тогочасні джерела [41; 42], а також інформації респондентів, народжених у кінці XIX — на поч. XX ст., зафіксовані дослідниками у 1970-х роках. Лише на покутсько-гуцульсько-бойківському⁴ пограниччі (долина р. Бистриці Солотинської — сс. Гута, Драгове, Пороги Бог.; долина р. Прут — с. Ворохта Над.) курні хати (поряд із напівкурними) траплялись ще у кінці 1930-х років [38, с. 50, 122]. Звідси ж маємо й окремі згадки про спорадичне використання відкритого вогнища як єдиного опалювального пристрою у стаціонарному житлі. Зокрема у с. Монастирчани (Бог.) в 1976 р. науковці Львівського МНАіП обстежили хату другої пол. XVIII ст., яку, за словами власниці Суслик Юстини Василівни, 1910 р. н. купив її дід ще як «курницю». За спогадами діда власниці, у хаті печі не було: посеред хати розкладали вогнище, над ним підвішували котел і варили їжу [2, арк. 15]. Згадки про житла з «ватрою» посеред до-

лівки житлової камери, які ще у 40-х рр. XX ст. траплялись у цьому регіоні (сс. Хмелівка, Міжгір'я, Глибока, Космач Бог.), фіксує й відомий український народознавець Роман Сілецький [29, с. 304]. Використання такого опалювального пристрою засвідчують також наші польові матеріали: «Старі говорили... були хати без печей, що горіла ватра. Ватра була, там, де піч. Над нею була діра. Таке було десь у [тисяча] вісімсотих роках. Не палили соснов і липов, бо дуже диміло. Над вогнем робили піддаші з дошок (на поді), аби вогень не йшов до соломи»⁵; «В горах в Надвірнянському районі були курні хати. В повалі діра. Посеред хати вогонь, обложений каменцями. То було в горах в Надвірнянському районі (воно траплялось до 1950-х рр. — Р. Р.)»⁶. Водночас у цій місцевості в житловому приміщенні, обладнаному варистою піччю, відкрите вогнище могли використовувати як альтернативний опалювальний пристрій⁷.

⁵ Зап. 12.07.2008 р. у с. Хмелівка Богородчанського р-ну Івано-Франківської обл. від Козачишина Степана Михайловича, 1929 р. н.

⁶ Зап. 15.07.2008 р. у с. Глибока Богородчанського р-ну Івано-Франківської обл. від Іванишина Дмитра Васильовича, 1939 р. н.

⁷ На увагу заслуговують також інформації, які ми зафіксували впродовж останніх років. Зокрема у с. Гута (Бог.) ми обстежили дводільне житло (хата + сіни), збудоване у пер. пол. — сер. XIX ст. У невеличкому житловому приміщенні (4,55 x 4,55 м) в традиційному кутку розташована піч (з виводом диму через стіновий димоволок). У стелі хати, приблизно посередині приміщення, влаштований прямокутний отвір (35 x 25 см), який закривали дощечкою. Отвір дещо (на 30 см) зміщений до довгої фронтальної стіни будівлі. Відповідно до твердження нинішнього господаря, колись (оповідав батько) в зимові місяці під цим отвором на землі клали відкрите вогнище — «ватру», хоча в хаті була і піч (Зап. 29.05.2007 р. с. Гута Богородчанського р-ну Івано-Франківської обл. від Яремчука Юрія Дмитровича, 1928 р. н.). Більш детальну інформацію про функціонування такого вогнища нам вдалося одержати у сусідньому селі Сажаві (Бог.). Респондент народився у хаті, «де посеред хати була ватра» (відкрите вогнище). У хаті, в традиційному місці стояла піч, а «ватра — посеред хати (перед піччю)». Над нею в «повалі» — «діра», яку закривала «шухляда, що ходила на двох пазах». Оповідач твердить, що хоча була піч, палили ватру (як правило, в холодні зимові місяці), «бо ватрою хата скорше напалиться, тому розпалювали, хоч була піч. На тій ватрі не варили, варили — в печі. Як хата нагріється, на місце, де вона [ватра] горіла, [грань] засипали сухим піском (який стояв у відрі коло печі), бо

² Кахлі початку XIX ст. зі с. Великий Ключів Кол. [10, с. 231]; кахлі датовані 1844, 1856, 1857 роками, що зберігаються у фондах Львівського МНАіП [6, с. 28—29] тощо.

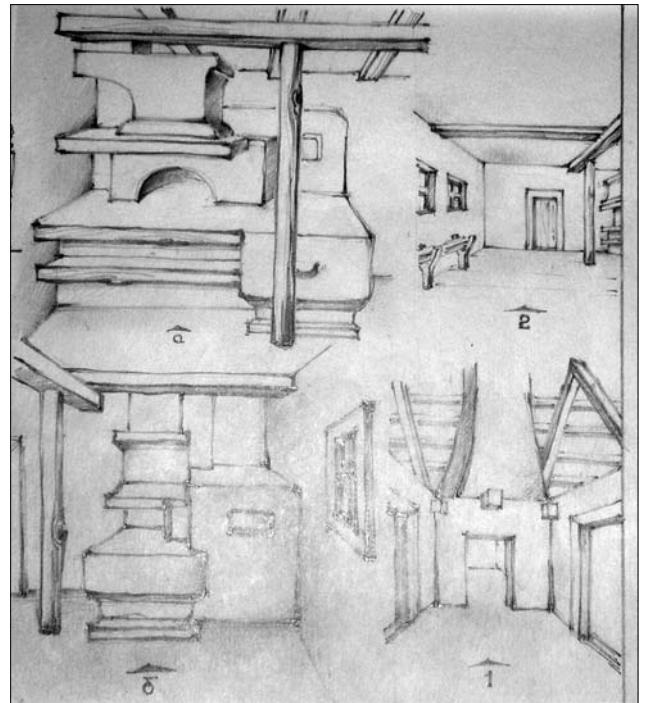
³ Кахельні печі були широко відомі на теренах Гуцульщини вже у пер. пол. — сер. XIX ст. [10, с. 231—232, 333—335].

⁴ На Бойківщині ліквідація курної системи опалення в основному проходила впродовж пер. пол. XIX ст. [19, с. 214].

Хоча, як уже відзначалось, хати із виведеними понад дах коминами (в певних місцевостях) не були рідкістю вже у другій пол. XIX ст., у цей час на основній території Покуття широко побутували (а місцями — переважали) житла напівкурні (це стосується як Пруто-Черемоського межиріччя [35, с. 62], так й інших місцевостей). Відповідно до повідомлень респондентів у кінці XIX — першій пол. XX ст. напівкурні хати широко побутували в сс. Вікняни, Олешів, Олеша, Бортники, Буківна, Долина, Одаї, Нижнів, Пужники, Палагичі, Жуків (Тлум.); Стриганці, Добровляни, Клубівці, Красилівка, Вільшаниця (Тис.); Баб'янка, Струпків, Тростянка. Залуччя, Малий Ключів, Ключів Великий, Корнич (Кол.); Будилів, Балинці, Красноставці, Залуччя, Джурів, Ілінці (Снят.); Семаківці, Чортовець, Корнів, Чернелиця, Воронів (Гор.); Манява, Монастирчани, Грабовець (Бог.); Майдан Граничний, Гвізд, Ланчин, Саджавка (Над.); Березів Вижній, Вербівець, Рибне (Кос.) та ін. Причому напівкурна система опалення затрималась на Покутті впродовж тривалого часу. У деяких селах «комінки» виведені понад дах почали споруджувати лише у 1950-ті рр. (сс. Нижнів, Стриганці Тлум.; Добровляни Тис.): «Комінків до війни не було — всьо кабаки» (с. Клубівці Тис.). Скажімо, у хаті зі с. Ілінці (Снят.), побудованій у 1926 р., збереглася первісна напівкурна система відведення диму.

При курній системі опалення дим з печі попадав просто у житлове приміщення, а звідти через спеціальні отвори та прочинені двері виходив назовні. У напівкурних житлах над челюстями печі і припічком споруджували комин-димозбірник («комин», «горн», «гор»), у якому збирався дим і крізь спеціальний канал («каглу»), який з'єднував комин із отвором у пороговій стіні (теж «кагла»), виводився до сіней («дим йшов на сїни»: с. Вікняни Тлум.). Після напалення в печі цей отвір закривали старим шматтям, онучами («кагленка», «кагльинка», «катрани»): сс. Пужники (Тлум.), Переспіль (Над.), Залужжя (Снят.). У новіших печах для цього використовували засувку з бляхи («шуберт», «кагленку»): с. Залуччя (Кол.). У сінях над «каглою» влаштовували іскрогасник («кабак») — жолобоподіб-

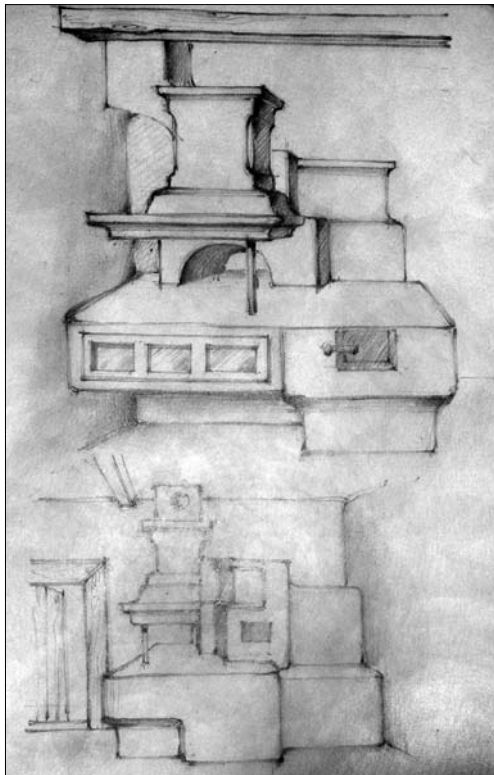
пісок довше тримає жар. Потім попіл з ватри виносили на двір» (Зап. 29.05.2007 р. с. Саджава Богородчанського р-ну Івано-Франківської обл. від Сердюка Івана Степановича, 1929 р. н.).



Піч у с. Лука Городенківського р-ну

ний пристрій, повернутий уверх дном, який забезпечував солом'яний дах від попадання з димом іскор («щоб полум'я не йшла в стріху»: с. Олешів Тлум.; «аби єскри не полетіли»: с. Тростянка Кол.). Звідси дим розходився по горищі (у сінях зазвичай не було стелі) і виходив назовні даху через один-два отвори у стрісі під гребенем — «димники»: сс. Залужжя, Джурів (Снят.), Палагичі (Тлум.), Корнів (Гор.). У конструктивному сенсі «димники» були простими: у відповідному місці даху у лату задовбували ліщинову дугу, яку зверху обшивали солом'яно (с. Джурів Снят.). Крім утилітарної, «димники» виконували ще й певну естетичну функцію.

Іскрогасник («кабак») у сінях влаштовували на двох брусках, які опирались на платви поперечних стін сіней. У них просвердлювали отвори, куди задовбували кінці ліщинових «каблук» (на зразок форми пічного склепіння: сс. Буківна Тлум., Вільшаниця Тис.), переплітали їх «пруттям» («ріщам») і промащували з двох боків доволі товстим шаром глиносоломи («болота»): «В напівкурних хатах в сінях був кабак плетений з лози» (с. Чернелиця Гор.). Зазвичай цей пристрій займав усю ширину сіней (у житлах типу «дві хати через сїни» — обов'язково). Траплялось, що «кабак» займав тільки частину сіней, у таких випадках він міг набувати куполостої («кошикоподібної»: с. Манява Бог.) фор-



Піч у с. Незвисько Городенківського р-ну

ми. Під іскрогасником закріплювали дві-чотири жердини («банти»: с. Березів Вижній Кос.), на яких вудили м'ясні вироби: «Під кабаком вудили барана» (с. Нижнів Тлум.). Біля «кабака» (на полицях) також сушили дрова (с. Буківна Тлум.). У новіших спорудах траплялись «кабаки», збиті з дощок, які також обмащували глиною (с. Манява Бог.).

У подальшому процесі вдосконалення системи опалення місце іскрогасника зайняв виведений понад дах підвісний комин-вивід («комінок», «коминок», «коменок», «комин», «бовдур»⁸). Опорою його, як й у випадку з іскрогасником, були дві паралельні балки, укладені впоперек сіней. У спорудах з двома житловими приміщеннями, розташованими обабіч сіней, він займав усю ширину останніх, при наявності лише однієї хати — тільки половину. «Комінок» завжди мав пірамідальну форму, звужену догори. Його виплітали із пруття по дерев'яному каркасі («городжений комінок») і з двох боків вкривали глиносолом'яною сумішшю: «Комінок плели з лози і мастили; він був широкий на всі сіни і виходив на верх (дах)» (с. Жукотин Кол.); «Комінок виходив понад дах, його го-

⁸ Лексеми «комин» та «бовдур» фіксуємо у тих місцевостях, де комин-димозбірник над припічком означають терміном «горн».

родили з верби і обліплювали глиною» (Красилівка Тис.); «Комин плетений з пруття і мащений глиною — на пів сіней; дим виходить з кагли в комин» (с. Переспіль Над.); «Над сіньми був комінок, виплетений з лози» (с. Острівець Гор.); «В сінях комин з пруті» (с. Рогиня Гор.); «Понад дах виходив комінок плетений з верби; його з двох боків мастили глинов з піском» (с. Стрільче Гор.); «В сінях був комінок плетений з ліщини» (с. Воронів Гор.). Подібні «комінки» нам (та нашим попередникам) довелося спостерігати у давніших житлах ще у 1970—1990-ті рр. (сс. Одаї, Олеша, Сокирчин, Гавриляк, Грушка Тлум.; Тростянка, Жукотин, Турка, Вербіж Нижній, Кол.; Семаківці, Олієво-Королівка, Корнів Гор.; Підвисоке, Джурів, Залуччя, Балинці, Кулаччинці Снят.; Цицувів Над.; Манява Бог. та ін.). Зверху (понад дахом), щоб запобігти затіканню дощової води, «кмінок» вкривали двосхилим дерев'яним дашком (сс. Жукотин Кол., Грушка Тлум., Переспіль, Цицувів Над.). У нижній частині такого комина, як і у випадку з іскрогасником, закріплювали дві-чотири «балки на вудження» (с. Балинці Снят.).

Такий описаний спосіб відведення диму із житлового приміщення через стіновий димоволок («каглу») у сіни (із розташуванням тут «кабака», а пізніше — «комінка») був основною, так би мовити генеральною лінією розвитку системи опалення місцевого житлобудівництва. Однак місцями одержуємо інформацію, що ще у напівкурних житлах дим виводили безпосередньо на «під» через вертикальний канал і отвір у стелі (там влаштовували іскрогасник: «кабак», «дід», «бас»): сс. Добровляни, Побережжя (Тис.); Тишківці (Гор.); Залуччя, Попельники (Снят.); Вербіж Нижній (Кол.). Правда, респонденти зазвичай відзначають новіше походження такого способу відведення диму (сс. Тростянка, Пилипи, Залуччя Кол.; Белелуя, Попельники Снят.; Красилівка Тис.; Палагичі Тлум.). Скажімо, у с. Вікняни (Тлум.) це поширилось лише у 20—30-х рр. ХХ ст. («за Польщі»), а у с. Манява (Бог.), де у давніших хатах присутній стіновий димоволок, у хаті 1926 р. дим з печі виходив «в стелю». Проте, як уже згадувалось, місцями, наприклад, на буковинській Гуцульщині, вивід диму у стелю траплявся ще у житлах середини ХІХ століття. Плетений «комінок» у такому випадку могли встановлювати безпосередньо над отвором у стелі, але йому надавали специфічної, видовженої

у плані (упоперек хати) форми: три стінки робили вертикальними, а четверту — ту, що розташовувалась безпосередньо над отвором, — похилою (с. Гавриляк Тлум.). Викладені з цегли «комінки-стояки» поширились на Покутті переважно з середини XX століття. («В хаті колись був підвісний комінок з ріцці, а по віні зробили стояк з цегли»: с. Олієво-Королівка Гор.). Дим у них попадав через стіновий димоволок або (коли дим відводили через отвір у стелі) крізь канал, що влаштували на горіщі («лежак», «дід», «бас»): Тишківці (Гор.), Побережжя, Марківці (Тис.), Угорники, Залуччя, Пилипи (Кол.): «Дим ішов на під (в стелю. — Р. Р.), там (на поді) був лежак, з лежака дим [ішов] в сіни в комінок» (с. Угорники Кол.).

Комин-димозбірник над припічком («комин», «горн») теж виплітали з «ріща» і обмащували з двох боків глиносоломою (сс. Будилів, Белелуя Залужжя Снят.; Малий Ключів Кол.): «Комин виплітали з верби і з двох боків мастили глинов з половов» (с. Стрільче Гор). Його основою була своєрідна дерев'яна рама («кросна»), закріплена у тілі печі та підперта двома стовпцями («слупок», «сішка»): сс. Белелуя, Тростянець, Залужжя (Снят.), Малий Ключів, Великий Ключів (Кол.). Траплялось, що раму закріплювали у тілі печі та у пороговій стіні, в такому разі її підпирав лише один кутовий стовпець (сс. Незвисько, Олієво-Королівка, Лука Гор.). Інколи такого стовпця не було, а «кросна» закріплювали («підвішували») до стелі (сс. Бабче, Манява Бог., Ясенів Пільний Гор.). З початку XX ст. «комини» споруджували з «сірівки», викладаючи її на «кросна» на ребро (с. Нижній Вербіж Кол.), а згодом для цього вживали й випалену цеглу. У Городенківському р-ні траплялись комини, споруджені з камінців: «Комин над челюстями склали з каміні» (с. Раковець Гор.). Зверху його тут часто перекривали кам'яною плитою.

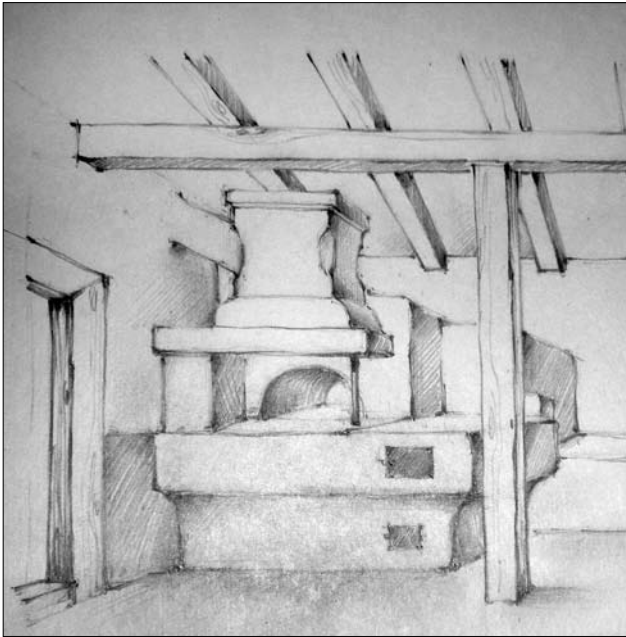
Стосовно самої печі («піч»; зрідка — «пічка», «печ», «п'єц»), на Покутті, як і скрізь в Україні, її завжди робили великих розмірів. Як відзначають джерела кінця XIX ст. з теренів Снятинщини, — піч займала четверту частину усєї площі житлового приміщення [42, с. 11]. Це ж підтверджують й інформації респондентів: «Піч займала четверть хати, на ній могло спати трое-четверо [людей]»: с. Тростянка (Кол.); «Піч велика...на печі спало четверо

людей»: с. Жукотин (Кол.); «Колись були такі великі печі, що залазили в піч і вимащували зсередини»: с. Залуччя (Кол.). Автохтони Покуття величину печі визначали кількістю хліба, який одночасно у ній можна було випікати (сс. Залуччя Кол.; Сокирчин, Пужники Тлум.; Миловань Тис. тощо). Скажімо, «піч на шість (сім) хліба» вважалась малою, «на вісім (десять) хліба» — середньою; великі ж печі були на «дванадцять боханців хліба». За інформацією зі с. Сокирчин (Тлум.), тут давно траплялись печі завбільшки на «на п'ятнадцять хліба».

Топочна камера — основна робоча частина традиційної варистої печі («буда», «горловина печи», «горло», «піч», «склєпіне», «склєпіні», «склєпліні»), розташовувалась на піднятій над долівкою чотирикутній платформі — опічці («опецок», «основа», «підпіч», «пеньок», «фундамент», «припічок», «штандари», «стандари», «підпечині»). На теренах Покуття цю платформу робили дерев'яною чи монолітною. Опіччя завершувалось вибитим з глини (чи спорудженим з інших матеріалів) черенем («дно», зрідка — «спід») — головною робочою поверхнею печі. Перед пічним отвором влаштували припічок («припічок», «передпічі», «передпіч», «передпечина», «підкомин», «опецок»), а збоку від склєпіння — запічок («припічок», «припічки», «пріпчик», «запічок», «капчан», «закухня»). У традиційних покутських печах, як і на Гуцульщині, припічок та запічок у конструктивному сенсі практично завжди становили єдине ціле із черенем («дном печі»)⁹. Ширина припічка давніших печей коливалась у межах 0,45—0,6 м (0,6 м: с. Манява Бог.; 0,6 м: с. Стриганці Тис.; 0,48 м: с. Миловань Тис.; 0,45 м: с. Саджавка Над.). Ширина запічка також була не меншою: 0,4 — с. Манява (Бог.); 0,76 м — с. Стриганці (Тис.); 0,98 м — с. Миловань (Тис.); 0,45 м — с. Саджавка (Над.).

Не зважаючи на відмінну конструкцію, одним із важливих показників опіччя була висота (від долівки хати до верхньої площини «череня» — основної робочої поверхні). Ця величина мала важливе значення під час обслуговування варистої печі у процесі її функціонування [30, с. 131]. Зазначений показ-

⁹ Очевидно, як припічок, так і запічок у цих місцевостях Покуття здебільшого означували лексемою «припічки». У с. Коршів (Кол.) звичний запічок означували лексемою «припічок», натомість «запічком» тут називали приставну дошку до нього.



Піч у с. Олієво-Королівка Горденківського р-ну

ник в обміряних покутських печах не був стабільним, а коливався в межах 0,75—1 м (0,76 м — с. Стриганці Тис.; 0,78 м — с. Манява Бог.; 0,78 м — с. Саджавка Над.; 0,98 м — с. Миловань Тис.). Таку ж висоту опіччя підтверджують й інформації респондентів (0,8—1 м: с. Долина Тлум.; 1 м: сс. Пилипи Кол., Стрільче Гор.). У с. Угорники (Кол.) етнофори твердять, що колись висота опічка визначали антропометричною мірою — «до пояса газдині», бо «так зручно [готувати страву]».

У давніших печах (особливо підгірської частини Покуття) опіччя споруджували з дерева подібним, як на Гуцульщині [4, с. 41; 13, с. 34, 42—43; 15, с. 72; 34, с. 121], способом. Це так звана «піч на ногах» («піч на слупках», «піч на штандарах», «піч на стандарях») — піч на дерев'яному настилі, що опирався на один-чотири вертикальні стовпці (нерідко дубові: с. Тростянка Кол.). Використання одного стовпця як опори печі зустрічаємо доволі рідко (с. Ключів Великий Кол.). Його вкопували у зовнішньому куті печі. На стовпці перехресно закріплювали дві «підвалини» («сволоки»), другі кінці яких зарубували у відповідні стіни зрубу. На цю основу настеляли поміст із коленого дерева («стелини», «підок»), який одним кінцем опирався на лицеву підвалину, а іншим був зарубаний у стіну напільну. Із двох зовнішніх боків (вище настилу) у консольні випуски підвалин врубували по високій (30—40 см) тесаній дошці-пластині (робили «облоги», «опічки», «побічники»). «Облоги» од-

ним кінцем (у зовнішньому куті печі) з'єднували у замок, другі ж їх кінці задовбували у відповідні стіни зрубу. Внутрішню порожнину, утворену «облогами» і двома стінами, набивали глиною, камінням та іншим, а зверху змащували доволі товстим шаром чистої глини — це було «дно» печі.

Однак частіше «подок» опирався на чотири вкопані в землю «слупки». Подібні печі (або згадки про них), основою яких є дерев'яний настил, обведений «облогами» та підтримуваний чотирма «слупками», фіксуємо у селах Тростянка, Залуччя, Жукотин, Ключів Великий, Струпків (Кол.); Белелуя, Будилів (Снят.); Пужники, Бортники (Тлум.); Красилівка (Тис.), Манява (Бог.), Саджавка, Білі Ослави, Чорні Ослави, Красна (Над.), Вербівець, Тюдів (Кос.) та ін. Спорудження такого опіччя в загальних рисах було таким же, як і в попередньому випадку, проте мало певні відмінності. Скажімо, давні печі у с. Малий Ключів (Кол.) робили наступним чином. Спершу по кутах майбутньої печі у землю вкопували чотири «вінклеві слупки» (або встановлювали чотири камені). На «слупках» зав'язували чотири (інколи лише три) «підвалини», на які встеляли поміст із коленого грабового та букового дерева. Із двох зовнішніх боків (вище настилу) встановлювали по високій (30—40 см) тесаній дошці («облоги»). Як і в попередньому випадку, «облоги» одним кінцем у зовнішньому куті печі зарубували у замок, другі їх кінці були задовбані у відповідні стіни зрубу. Особливістю цієї конструкції була наявність двох паралельних підвалин («сволоків»), на які опиралось «стелини», що давало змогу не зарубувати його кінці (а часом й кінці самих підвалин) у стіну. В умовах Покуття (при застосуванні при спорудженні стін специфічної каркасно-дильованої та каркасно-валькованої технік), така конструкція опіччя була практичнішою. Слід зауважити, що печі, підняті на дерев'яних стовпцях, крім регіону Карпат (Гуцульщина, східна Бойківщина, прибойківське Підгір'я) [16, с. 228; 34, с. 121; 38, с. 96, 121; 39, с. 37], відомі також й у лісостеповій частині України. Побутували вони на Поділлі («піч на сохах») [12, с. 63; 20, с. 63], етнографічній Волині [17, с. 214], Середній Надніпрянщині [18, с. 279—280]. Згадують їх дослідники на Полтавщині [24, с. 98, 106], в колишньому Ніжинському повіті [25, с. 151]. Відомі вони й на теренах Полісся [18, с. 277—279]. Водночас,

опічки, основою яких були три-чотири стовпи діаметром 20—30 см, вкопані по кутах печі таким чином, що вони виступали над поверхнею ґрунту на 40—60 см, широко використовували на півночі Русі (у лісовій зоні) вже у XII—XIII ст. [23, с. 155].

Після спорудження опіччя приступали до влаштування черені («дна»). Внутрішню порожнину, утворену «облогами» і двома стінами хати, заповнювали глиною, до якої додавали дрібні камінці, товчені черепки [35, с. 62] тощо, добре вбивали довбнею і вигладжували. Конструкція «дна» могла бути різною. У с. Малий Ключів (Кол.) порожнину «набивали» добре вимішаною сумішшю глини та соломи-січки, а зверху змащували доволі товстим шаром чистої глини, у с. Бортники (Тлум.) для цього вживали лише вимішану глину, до якої «додавали битого череп'я», а у с. Пужники (Тлум.) «по подку викладали з рінеків (річкові камінці. — Р. Р.) і зверху мастили глинов».

У давніших печах у придністровській частині Покуття опіччя також могли споруджувати з дерева на стовпцях, про що свідчать окремі повідомлення респондентів, а також термін «штандари», яким означували монолітний опічок (с. Незвисько Гор.) чи його нижні (порожністі) елементи — ніші (с. Чернелиця Гор., Гавриляк Тлум.). Проте тут давно традицію (принаймні з середини XIX ст.) мали також монолітні опіччя, які мурували із місцевих порід каміння (с. Вікняни, Олешів, Одаї, Буківна, Долина, Нижнів Тлум.; Незвисько, Олієво-Королівка, Чортовець, Городниця, Глушків, Раковець, Рогиня, Стрільче, Воронів, Чернелиця Гор. та ін.). Скажімо у с. Нижнів (Тлум.) для цього вживали камінь-вапняк. У с. Одаї (Тлум.) опіччя («фундамент») споруджували наступним чином: із каміння «на болоті» вимуровували дві зовнішні стінки, а внутрішню порожнину «набивали» глиною. Зверху, для влаштування «дна», набивали глину, вимішану з половиною (с. Одаї Тлум.). Подібно влаштовували опіччя й у с. Нижнів (Тлум.), проте порожнину тут заповнювали глиною із шматками каміння, а «дно» робили з чистої глини. «Дно» печі «мастили глиною» також і у с. Стрільче (Гор.). Однак у придністров'ї при влаштуванні «дна» до глини частіше додавали камінці: «Дно... вбивали глину... до глини додавали камінців (гравію), які збирали на Дністрі» (с. Городниця Гор.), «На дно викладали рінеке, які збирали у ріці... і мастили глинов» (с. Глушків Гор.).

Дещо відмінним чином споруджували кам'яне опіччя («штандари») у с. Незвисько (Гор.): спершу вимуровували з каменю чотири стовпці (чи просто вкладали чотири камені), на які встановлювали горизонтальну кам'яну плиту. Плиту обводили невисокими кам'яними бортиками, а порожнину забивали глиною. Подібна плита була основою «дна» печі й у селах Городниця та Рогиня (Гор.). Як зазначають у с. Городниця, «плиту давали з сивого каменю, бо червоний тріскається» (щоправда, використання таких плит в останньому селі пов'язують з новішими печами). Траплялось (с. Долина Тлум.), що на кам'яному опріччі перед челюстями (на всю довжину припічка) «клали плоский камінь», який децю змащували глиною (властиво, він був припічком). Знову ж, у с. Раковець (Гор.) «дно» викладали з плиток червоного чи сірого каменю, а шви і верхню площину промащували глиною. Заслуговує на увагу те, що подки, складені з плоских камінців, зверху змащені глиною (інколи з добавкою черепків), зафіксовані у Прикарпатті (с. Крилос Галицького р-ну) в давньоруських житлах XII—XIII ст. [23, с. 71]. Причому, як зазначають фахівці, у Давньоруський час вимоцнення череня печей битою керамікою було особливістю житлобудівництва власне лісостепової зони (у лісовій зоні воно, практично, не зустрічалось) [11, с. 84; 27, с. 71].

З деяких населених пунктів маємо згадки про глинобитні опічки. Скажімо, у с. Пилипи (Кол.) «у старій печі пеньок (так тут називали опічок. — Р. Р.) був вибитий з глини». В окремих місцевостях респонденти твердять, що кам'яне опіччя («фундамент») замінило давніше дерев'яне (с. Струпків Кол.). Так чи інакше, впродовж першої пол. XX ст. монолітні опічки поступово витісняють каркасні (дерев'яні) на усьому просторі Покуття. Особливо інтенсивно це проходить із застосуванням у печебудівництві сирію чи випаленої цегли.

У новіших печах «дно» викладали із «сирівки» (с. Жукотин Кол.), а пізніше — з випаленої цегли (с. Залуччя, Джурків Кол., Красилівка Тис., Манява Бог.). Приблизно в середині XX ст. у деяких селах для череня почали використовувати вогнестійку цеглу («шамотку»): сс. Пилипи (Кол.), Гавриляк (Тлум.).

Вільний простір під дерев'яним помостом печі на Покутті називали «штандари» чи «стандари» (інколи так називали й підпічну частину монолітного опіччя) чи просто «підпіч» («підпечі», «підпічка», «під

печев», «під пічов», «підпічина»). Під піччю зберігали дрова, взимку утримували курей [41, s. 59] (с. Манява Бог.), а інколи — й молодих ягнят (с. Залуччя Кол.). Дуже часто між «штандартами» зберігали картоплю. Зазвичай дрова складали під припічком, а всю іншу частину заповнювали картоплею (сс. Ілінці, Тріця Снят., Саджавка Над.). Часто передпічну частину підпіччя (під припічком) відгороджували від основної. В такому разі (особливо у монолітних опічках) її називали «підприпічок» (с. Залужжя Снят.) чи «грубка» (сс. Вікняни, Олешів, Буківна Тлум.), проте зчаста (як і усе інше підпіччя) — «підпіч» (с. Підвисоке Снят.) чи «штандари» («під піччю коло запічка — штандари на мандибурку, під припічком — штандари на паливо»: с. Ілінці Снят.). У монолітних опічках (с. Чортовець Гор.) підприпічок («штандари») міг набувати склепінчатої форми [41, s. 59]. Здебільшого цю нішу по висоті розділяли дошкою-полицею («поличка»: с. Баб'янка Кол.) на дві частини: верхню — нижчу, і нижню — вищу (сс. Тишківці Гор., Пилипи Кол., Вікняни, Буківна Тлум., Манява, Монастирчани Бог. та ін.). У верхній («храмула»: с. Нижнів Тлум.) — зберігали посуд (чавуни, пательні тощо), у нижній («під лавков»: с. Тишківці Гор.) — дрова (у с. Баб'янка Кол. під «поличкою» взимку тримали курей). Усю іншу частину підпіччя на зиму заповнювали картоплею, яку засипали з боку запічка (під припічком залишали лише невеликий отвір для провітрювання картоплі: с. Марківці Тис.). Причому в монолітних опічках тут (з боку запічка) могли влаштовувати невеличкі дверцята (сс. Долина Тлум., Нижній Вербіж Кол.). У багатьох випадках для картоплі викопували плитшу чи глибшу «яму» («ямку», «пивницю», «льох»), «аби на зиму ховати мандибурку» (сс. Незвисько Гор.; Долина, Одаї, Сокирчин Тлум., Вільшаниця, Марківці Тис. Тис. Нижній Вербіж, Угорники, Джурків Кол. Майдан Граничний Над.). Коли в одних випадках яма була неглибокою («в один штих лопати»: с. Вільшаниця Тис., 0,5 м: с. Гавриляк Тлум.), то в інших — мала доволі значні розміри («в шию газдині»: сс. Джурків, Угорники Кол.¹⁰). Інколи таку «яму» обкладали

¹⁰ Зап. 05.07.2013 р. у с. Джурків Коломийського р-ну Івано-Франківської обл. від Германа Василя Петровича 1949 р. н.; Зап. 06.07.2013 р. у с. Угорники Коломийського р-ну від Литвинчин Розалії Федорівни, 1939 р. н.

каменем (с. Майдан Граничний Над.). Проте часто ями не викопували, а картоплю тримали просто між «станд рами» (сс. Олеша, Пужники Тлум., Красилівка Тис., Торговиця Гор., Велика Кам'янка, Баб'янка, Пилипи, Залуччя, Жукотин, Коршів Кол., Балинці Снят.). Як зазначають у с. Пилипи (Кол.): «Колись були такі великі підпечі, що з них бульби ставало на пів зими». Варто відзначити, що печі, підняті на стовпах над підпічною ямою, зустрічались у східних слов'ян південно-східної частині лісової зони вже у другій пол. X—XIII ст. [23, с. 153, 155].

Після вбивання «дна» печі приступали до влаштування топочної камери. Процес її спорудження був доволі трудомістким і надзвичайно відповідальним, адже від дотримання усіх технологічних вимог, правильно вибраного матеріалу тощо залежали кулінарно-технологічні та теплотехнічні можливості цього опалювального пристрою. Перед майбутнім пічним отвором на опічці залишали місце на припічок, а збоку — на запічок (у печах з монолітними опічками запічок частіше становила приставна дерев'яна конструкція: «За піччю дерев'яний припічок, щоб лізти на піч»: с. Чернелиця Гор.)¹¹. З метою протипожежної безпеки між склепінням, напільною і пороговою стінами житлової кімнати залишали деяку відстань, яку в процесі вбивання печі заповнювали глиною та ін. Топочній камері надавали напівциліндричної форми. Її ширина коливалась у межах 0,55—1 м, висота 0,35—0,45 м, довжина 1—1,2 м.

При влаштуванні склепу використовували різні будівельні матеріали, технології, конструкції опалубки тощо. Давніші покутські печі вибивали з глини [35, с. 62]. Згадки про «печі, биті з глини» (а місцями і їх релікти) фіксуємо у низці населених пунктів (сс. Мишин, Струпків, Тростянка, Пилипи, Малий Ключів, Великий Ключів Кол.; Задубрівці, Будилів, Балинці, Белелуя Снят.; Бортники, Олешів, Олеша, Одаї, Сокирчин Тлум.; Чортовець Гор.; Манява, Монастирчани, Грабовець Бог.; Саджавка Над.). У деяких місцевостях Покуття печі, вибиті з глини («бита піч»), споруджували ще у 1920—1930-х рр. (сс. Мишин Кол.; Задубрівці Снят.), а зрідка — й у кінці 1940-х (с. Олеша Тлум.). У

¹¹ У печах з монолітними опічками придністровської частини Покуття запічок («припічок») становила доволі масивна дерев'яна конструкція з кількома сходинками (с. Тишківці Гор.).

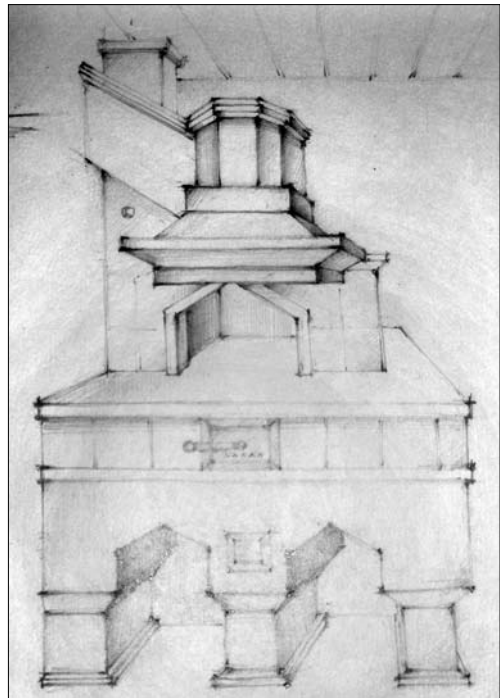
придністров'ї, поряд із глиною, широко використовували місцеве каміння (сс. Долина, Пужники, Нижнів, Буківна Тлум.; Острівець Гор. та ін.). Приблизно з перелому XIX та XX ст. поширюються печі, складені з цегли-сирівки¹² (сс. Семаківці, Воронів Гор., Жукотин Кол., Белелуя Снят. та ін.), а у 1920—1930-х рр. — печі з випаленої цегли (сс. Красилівка, Клубівці Тис., Буківна Тлум., Струпків Кол.) тощо.

Для вибивання печі використовували спеціальні глини, які відзначались вогнестійкістю, добре випалювались і довго зберігали тепло. У селах Белелуя, Задубрівці (Снят.) для цього вживали «сину глину» («глей»), у с. Тростянка (Кол.) піч вибивали з «глини-глипухи» (жовтого кольору). У с. Будилів (Снят.) на піч ішла тільки «жовта глина, бо вона добре випалювалася». Інколи (с. Бортники Тлум.) для битої печі використовували глину, вимішану з половиною.

Приступаючи до влаштування глинобитної печі, спершу (залишивши по краях вибитого з глини опічка місце на припічок та запічок) з дощок зводили дві вертикальні стінки (опалубку), які разом зі стінами хати утворювали своєрідну скриню. Усередині цієї скрині розташовували опалубку для самої «топки».

Конструкція такої опалубки могла бути різною. Дуже давня технологія зафіксована у с. Мишин (Кол.). Усередину скрині в місці майбутнього «горла печі» на черинь клали наповнений піском «вертяний мішок». Після того, як вбивали піч, пісок висипали, а піч випалювали. Подібним чином «горло» печі споруджували й у с. Тростянка (Кол.): «Клали мішок чимось набитий і били... мандячили глинов». У с. Олеша (Тлум.) оповідач був очевидцем спорудження такого «склепіння» біднішим селянином ще у післявоєнні роки (кінець 1940-х рр.): «Поклали мішок з сухов землев, потім обтовкли жовтов глинов, два-три дни підсохло, мішок розвізали — землю висипали, а потім піч випалювали».

У с. Малий Ключів (Кол.) на «дно» по формі майбутнього склепіння накладали «довгих дров», які зверху промащували глиносолом'яною сумішшю. Потім поступово засипали таку суміш і добре її вби-



Піч у с. Великий Ключів Коломийського р-ну

вали. Коли піч впродовж кількох днів просохла, дрова поступово випалювали, внаслідок чого випалювалася і піч. Потім внутрішні поверхні склепу вирівнювали, протісуючи «рискалем». Таким же способом обробляли й зовнішні стінки та верхню площину печі — при потребі дещо протісували, вирівнювали глиною та загладжували.

На Покутті (особливо у придністровській частині: сс. Городниця, Глушків, Стрільче, Воронів Гор., Олешів Тлум., Залужжя Снят.) відома й інша (теж давня) технологія спорудження «горла печі» (яку доволі часто застосовували на півдні західного Поділля) — це так звана «городжена (глевтована) піч»: на опічок встановлювали кілька грабових чи ліщинових «каблук» («обручів»), які переплітали «ріщам», а на це накладали коротких (у вигляді хлібин) глиносолом'яних вальків (добре втрамбовуючи останні). Із таких вальків («глевків») викладали усю піч. Потім каркас топки поступово випалювали: «Як виклали [глевки, піч] відразу випалювали легким вогнем: перше палили соломною, потім дрібним ріщам, а потім патиками» (с. Городниця Гор.). Бокові та верхню площини печі вирівнювали глиною і загладжували: «Як вигоріло — знизу піч підмащували». Випалена таким чином піч була надзвичайно міцною: «Піч випалена як горнец» (с. Глушків Гор.). Подібним способом споруджували печі у с. Одаї (Тлум.):

¹² Цеглу «сирівку» покутяни виготовляли самостійно з «болота і соломи» (Воронів Гор.) чи просто з «жовтого глею» без рослинних добавок (сс. Жукотин Кол., Белелуя Снят.). У с. Чернелиця (Гор.) «сиру цеглу» робили з «чорного болота».

густо (щоб «не падали глевки») наставляли «каблуки з ліски», а на них вкладали «глевки» («болото з соломою»). У с. Чортовець (Гор.) при влаштуванні опалубки каблуки ставили густіше і переплітали їх не «ріщам», а товстими стеблами конопель. У с. Нижнів (Тлум.) влаштування «склепіні» теж було подібним: ставили 5—6 каблук, із суміші глини з соломою робили «струцді» (специфічні вальки) і вкладали їх на каблуки (каркас потім випалювали). Натомість зовнішні стінки, як і всю частину печі вище склепу, складали з камінців. Верхню черинь («там, де спали») «вирівнювали жовтов глинов» і загладжували. Місцями зверху піч накривали кам'яною плитою («Зверху на піч більшість накладали плити з сивого каменя»: с. Стрільче Гор.), і вже її промащували глиною.

Давню традицію на теренах Покуття мала й опалубка дещо іншої конструкції: по краях майбутнього склепу встановлювали два міцні «каблуки», «обручі» (сс. Семаківці Гор.; Красилівка Тис., Пужники Тлум.) чи два півкруги, вирізані з дошки — «круги», «кочерги» (сс. Жукотин, Струпків Кол., Белеуя, Будилів Снят., Долина, Буківна Тлум.), а зверху їх встеляли дощечками («латками»). Таку опалубку використовували ще при влаштуванні битих з глини печей (сс. Будилів Снят., Олеша Тлум.). Застосовували її й при спорудженні склепу з каміння, який на Покутті, особливо у придністровській частині, теж мав давню традицію. Скажімо, у селах Долина (Тлум.), Острівець, Чернелиця (Гор.) по такій опалубці «склепили каменем»; відтак з каменю на глині складали дві зовнішні стінки, таким же матеріалом заповнювали й внутрішню порожнину між ними — аж до верхнього череня. Подібно «склепліне» споруджували й у с. Пужники (Тлум.). Тут застосовували «рінеке» (невеличке річкове каміння, яке збирали по полях: «річковий шутер сірого кольору, такий як на дорозі»). Піч, споруджена з такого матеріалу, відзначалась високими теплотехнічними властивостями: «З рінеків дуже тепла піч» (с. Пужники Тлум.). Причому респонденти наголошують, що «рінеке» не можна було «брати з ріки, бо воно в печі потріскає»¹³. У с. Нижнів (Тлум.) «давню печі робили з каменя вапняка», а у с. Раковець (Гор.) «піч робили з червоного камені», який «клали на

глині». У с. Буківна (Тлум.) склепіння давніших печей теж викладали з каменю (власне клиноподібних плиток), який зверху промащували шаром глини, а по боках і зверху склепіння викладали глиносолом'яні вальки. Потім усі площини вирівнювали глиною.

Використання глини та каменю у печебудівництві Прикарпаття має давню традицію. Скажімо, печі-кам'янки широко побутували тут вже у VI—VII століттях. У тогочасних житлах поселень біля с. Болшів (Галицький р-н) виявлені такі опалювальні пристрої, низ яких складено з мергельних плит, а верх — з дрібного каміння. Зустрічались тут також печі з каменю піщаника і залізної руди [23, с. 18]. Печі з дрібних каменів пісковика і з залізної руди віднайдені й на поселенні VI—VII ст. біля с. Дем'янів цього ж району [23, с. 18]. Відомі печі-кам'янки, складені «на сухо» з каміння (інколи для цього вживали піщаник), й у поселеннях VIII—X століть. Причому вже тоді в окремих випадках верхню купольну частину печі складали у вигляді своєрідного склепіння «з клиноподібних, вертикально притиснутих одна до одної, кам'яних плит» [31, с. 169]. Піч, споруджена з гальки, виявлена археологами у напівземлянці IX—X ст. в с. Крилос Галицького р-ну [23, с. 28]. Відомі печі-кам'янки й на поселеннях X—XI ст. [23, с. 50—51]. Виявлені подібні печі (з каменів, вкладених на глині чи на сухо), а також із гальки, у синхронних, у часовому відношенні, поселенні, із вже згаданого с. Крилоса [23, с. 51]. Круглі підковоподібні печі, складені з каменів на глині, відомі й у поселеннях XII—XIII ст. з цієї місцевості [23, с. 71]. Інколи каміння використовували й у глиняних печах. Наприклад, у поселенні XII—XIII ст. біля с. Підгірці (Бродівський р-н Львівської обл.), крім глини, для склепіння використовували незначну кількість каменю (тут траплялись печі і з більшою кількістю каменю). Були й печі глинобитні, іноді з використанням як стінок топки кам'яних плит [23, с. 69]. З VI—VII ст. у печебудівництві Прикарпаття відоме використання глиняних вальків (які інколи трапляються у розвалах печей) [23, с. 18], а з XII—XIII ст. при спорудженні глиняних круглих, підковоподібних печей тут відоме також використання жердяного каркаса (сс. Бовшів, Крилос Галицького р-ну та ін.) [23, с. 69, 71].

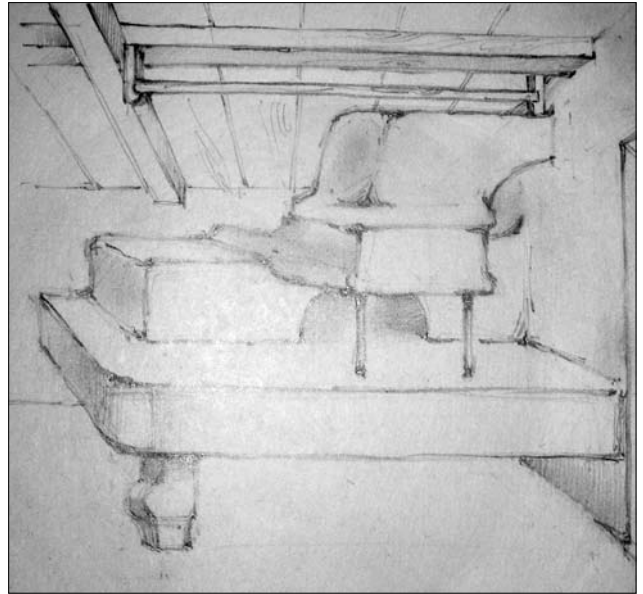
Повертаючись до печебудівництва Покуття XIX — першої пол. XX ст., наголосимо, що опалубка із застосуванням «каблуків» чи «кругів» була настільки

¹³ Зап. 13.07.20014 р. у с. Пужники Тлумацького р-ну Івано-Франківської обл. від Родчин Ганни Іванівни, 1936 р. н.

практичною, що, власне, її впродовж, фактично, усього XX ст. використовували при спорудженні склепу з цегли-сирівки (сс. Жукотин, Нижній Вербіж Кол., Белелуя Снят.) та випаленої цегли (сс. Семаківці Гор., Жукотин, Угорники, Залуччя, Струпків, Кол., Красилівка, Клубівці, Добровляни, Вільшаниця Тис., Буківна, Гавриляк, Пужники Тлум., Белелуя Снят., Манява, Монастирчани Бог. тощо). У таких печах з сирівки чи випаленої цегли мурували також два зовнішні бортики топочної камери, а внутрішню порожнину між ними заповнювали піском, глиною, камінцями (шутром), чи навіть будівельним сміттям (битою цеглою тощо). Майстра, який «мурував» такі печі, називали вже не «пічник», а «мулер» (с. Струпків Кол.). Слід зауважити, що сирівку (чи випалену цеглу) найперше почали використовувати для влаштування «дна» (череня) та склепу. Нерідко ще у середині XX ст. цегляну піч розташовували на традиційному кам'яному опічку (с. Незвисько Гор.). Причому у деяких населених пунктах цегляні печі ще у середині XX ст. були рідкістю (сс. Олеша, Олешів Тлум.).

При усті печі влаштовували «челюсті» («челюсти», «челюста», «челюста», «челюста», «челюсть») — своєрідне обрамлення виходу печі (між припідком і внутрішньою частиною), тобто по периметру зовнішнього краю склепіння робили неширокий (приблизно 5 см: сс. Буківна Тлум., Джурків, Баб'янка, Пилипи Кол.) дугастої форми бортик. Челюсті запобігали попаданню вогню поза пічний отвір. У давніших печах для влаштування челюсті встановлювали дерев'яну каблуку і «обплітали її болотом» (сс. Одаї Тлум., Стрільче Гор.), у новіших — дерев'яні елементи замінив металевий півобід, який підтримував нижній край челюстей (сс. Джурків Кол., Воронів Гор.). У придністров'ї «челюсть» могла бути й кам'яною: «Піч мала челюст... її зліплювали з плиточок» (с. Раковець Гор.). Висота устя печі, відповідно до обмірних матеріалів та повідомлень респондентів, була доволі стабільною — 34—35 см, проте місцями (с. Саджавка Над. та околиці) траплялись печі із челюстями заввишки лише 30 см [3, арк. 9].

У той час, коли у печі пекли хліб («як хліб гнітили»), пічний отвір закривали «затулою» («притулою»): с. Джурків Кол.) з бляхи (сс. Джурків, Залуччя Кол., Будилів Снят., Сокирчин Тлум.). Давніше «затулу» могли виготовляти і з дощок (с. Красилівка Тис.), а навіть із плоту, промащеного глиною (Гор.).



Піч у с. Великий Ключів Коломийського р-ну

Інколи у зовнішньому куті печі влаштовували нішу («коцьолок»), у яку вмуровували чавун для нагрівання води (сс. Сокирчин Тлум., Незвисько Гор., Залужжя Снят.): «Як топили в печі, тут гріли воду» (с. Сокирчин Тлум.). У новіших печах, обладнаних плитою («кўхнею», «шпáргатом»), цей котел обігрівала плита (котел розташовували за плитою з боку запічка: сс. Залужжя Снят., Сокирчин Тлум.).

У нижній частині комина при пороговій стіні (власне між комином і пороговою стіною) влаштовували невеличку нішу (чи дві): «кут» (с. Коршів Кол), «куток» (с. Залужжя Снят.), «надкут» (с. Тишківці Гор.), «дучку» (с. Сокирчин Тлум.). Там клали сірники (с. Тишківці Гор. Коршів Кол. Залужжя Снят. Сокирчин Тлум.), сіль (с. Тишківці Гор.) тощо. У деяких селах (Пилипи Кол.) у цій ніші стояв «каганець» («скленочка і гніт»), в такому разі її називали «коминець». Безперечно, згадану нішу слід розглядати як рудимент відомої у давніх поліських печах «ямки», у якій зберігали жар [29, с. 308].

На підставі наявних джерел важко точно сказати, у який час на Покутті проходив процес сегментації функцій печі. У різних місцевостях України це відбувалось доволі діахронно. Джерельні матеріали дають змогу стверджувати, що у багатьох регіонах Українського Лісостепу (Полтавщина, Середня Наддніпрянщина, Поділля тощо) у житлах заможніших селян цей процес почався принаймні з початку XIX ст., оскільки опалювальні «лежанки», «груби» («голландські печі», «огрівальні печі») досить

часто згадуються вже у джерелах середини ХІХ ст. [9, с. 1108—1109; 21, с. 79; 32, с. 278; 33, с. 382]. Скажімо, в описі Проскурівського і Каменецького повітів на Поділлі (1864 р.) автор відзначає: «В житлових відділеннях ставлять при самому порозі варисту пічку і при ній огрівальну піч, так, що труба цієї останньої з'єднується з варистою (димозбірником варистої печі. — Р. Р.)» [9, с. 1069]. Натомість у рівнинних районах Львівщини, зокрема у Надсянні та прибойківському Підгір'ї, це відбувалося лише в останній чверті ХІХ ст. (передовсім у житлах заможних селян) [16, с. 230—231; 22, с. 199; 37, с. 75—76; 40, с. 74—75]. Водночас, на Гуцульщині кухонна плита і грубка увійшла у побут лише у 30-ті рр. ХХ ст. [15, с. 73]. Це ж стосується й Бойківщини [15, с. 78; 26, с. 32—36]. Скажімо, наявність «англійської кухні» і комина у коваля із гірського села Топольниця Старосамбірського р-ну на Львівщині дослідники кінця ХІХ ст. відзначали як щось унікальне й особливе [43, с. 431].

Стосовно Покуття, у джерельних матеріалах другої пол. — кінця ХІХ ст. (які є доволі обмеженими) про грубку чи плиту не згадується [41, с. 55—61; 44]. Швидше за все процес сегментації функцій печі тут почався на переломі ХІХ та ХХ століть. За свідченнями місцевого населення, у різних населених пунктах ці пристрої в опалювальну систему проникали у різний час. Скажімо, у с. Тростянка (Кол.) «кухні під комином або в куті припічка» доволі часто траплялась вже у 1920-х роках. Це ж стосується й с. Белелуя (Снят.), де респондент 1922 р. н. народився у хаті, в якій «була грубка»¹⁴. Ще до середини ХХ ст. (у 1930-х рр.) «шпаргати і рубки...всюди були» у с. Будилів (Снят.)¹⁵. Натомість у с. Угорники (Кол.) ще у 40-ві рр. ХХ ст. «в хатах печі були без кухні»¹⁶. Це ж стосується й с. Воронів (Гор.), де «кухні почали класти» лише в 1950—1955-х роках.

Внаслідок сегментації піч починають використовувати лише для випікання хлібних виробів, а для варіння прибудовують «грубку» з плитою («кухня»; «шпаргат»: Снят.). Грубку та плиту зазвичай муру-

вали з сирі чи випаленої цегли, а місцями — з каміння. Скажімо, у с. Стрільче (Гор.) «кухню склали з брусків сивого каменя». Приблизно в цей час у житлах багатших верств селянства в комплекс печі входить духовка («братрура»: с. Залуччя Кол.), призначена для випікання дрібних хлібних виробів та зберігання страви гарячою. Внаслідок цього в систему опалення проникають промислові вироби, такі як металева кагла з «шубром» (місцями його називали «кагленка»: с. Залуччя Кол.), «бляти» (для кухонної плити), вже згадувана «братрура», металеві дверцята і «рушта» (під вогнищем у плиті), малі дверцята в люку груби для вимітання сажі тощо. «Кухню» (плиту), як правило, споруджували збоку від припічка, проте в окремих випадках вона займала його місце.

Характеристика покутської печі була б не повною без відзначення її художньо-естетичних якостей. Як і на Поділлі [12, с. 175], особливою дбайливістю відзначалась пластична обробка «комина» («горна»). Коли у давніших печах комин мав невибагливу форму у вигляді куба чи зрізаної піраміди з незначними пластичними потовщеннями у місцях брусків каркаса (с. Манява Бог.), у новіших — він набув більш вигадливих форм: у вигляді куба зі зрізаними кутами (сс. Саджавка Над., Манява Бог., Тростянець Тлум., Незвисько Гор.), шести- чи восьмигранника (с. Великий Ключів Кол.), поєднання кубічної нижньої частини з верхнім восьмигранником (сс. Великий Ключів Кол., Бая Березівська Кос.), з перехватом у середній частині (с. Тростянець Тлум.) тощо. Основним його оздобленням були багато профільовані верхній та нижній карнизи («гзимси»). Місцями на поверхні коминів робили декоративні заглиблення. У новіших печах підпіччя влаштували у вигляді арок вигадливих форм (сс. Великий Ключів Кол., Бая Березівська Кос.).

Для оздоблення печі використовували кольорове фарбування та декоративний розпис, залишки якого проіснували у побуті покутян до середини ХХ століття. Навіть у тих випадках, коли піч була просто побілена, припічок зазвичай змащували жовтою (чи рудою глиною), такою ж глиною (чи «синім глеем»: с. Залуччя Снят.) старались підводити й низ печі. Інколи (с. Чортовець Гор.) білили лише «фасадний» бік печі, з боку запічка мастили жовтою глиною, а знизу по периметру підводили глиною «рудою». У селах Великий Ключів (Кол.), Саджавка (Над.)

¹⁴ Зап. 12.07.2013 р. у с. Белелуя Снятинського р-ну від Ткачука Івана Тимофійовича, 1922 р. н.

¹⁵ Зап. 12.07.2013 р. у с. Будилів Снятинського р-ну від Тутецького Миколи Васильовича, 1934 р. н.

¹⁶ Зап. 06.07.2013 р. у с. Угорники Коломийського р-ну від Литвинчин Розалії Федорівни, 1939 р. н.

ую піч (разом з «облогами») мастили «синьою глиною», верхню площину припічка і запічка — жовтою, «штандари» і «комин» були білим (лише карнизи комина робили синіми). У новіших печах (із монолітними опічками) передовсім виділяли карнизи комина. Наприклад, у селах Марківці (Тис.), Монастирчани (Бог.) усю піч зафарбовували синьою, а лише карнизи — білим вапном, а у селах Гарасимів (Тлум.), Майдан Граничний (Над.) — піч з опічком сині, комин і грубка — білі, лише карнизи сині (в усіх випадках верхня площина припічка промащена жовтою глиною). У с. Сокирчин (Тлум.) зустрічаємо більш вигадливе розфарбовування печі: монолітне опріччя пофарбоване «зеленим глеєм», а знизу підведене «рудюю» смугою, тіло печі змазане «сірим глеєм», комин — підсинений синьою. На нижньому карнизи комина ідуть руда, зелена, біла, та знову руда смуги; верхній карниз білий (зверху і знизу окантований рудими смугами).

Щодо декоративного розпису, то ще у першій пол. XX ст. на «горні» печі інколи синьою «дзябали квіти» (с. Корнів Гор., Гвізд Над., Стриганці Тис., Олеша Тлум.), малювали «вазонки» (с. Красилівка Тис.). У с. Кулачинці (Снят.) піч декорували синіми «цяточками»: намочували «шматку» в синьку і «робили по печі сині цяточки». Синьою на комині та біля плити («кухні») «дзябали квіти» («пальчики») цяткою з шерсті й у с. Чернелиця (Гор.). Як зазначають у с. Воронів (Гор.), перед святами (Великоднем, Різдом, Трійцею) піч «мастили вапном, а по тому вирізану картоплю (або пальці) макали в червону глину і робили квітки».

Багатші верстви покутського селянства обкладали комини печей художніми кахлями. К. Мрочко відзначає побутування таких печей на Снятинщині [42, с. 11]. Згадки про «кахльові печі» фіксуємо у низці покутських сіл: сс. Великий Ключів, Малий Ключів, Сопів, Нижній Вербіж, Верхній Вербіж, Джурків. Торпговиця (Кол.); Джурів, Ілінці, Тростянець, Трпійця, Залуччя, Русів, Стецева (Снят.) тощо. Проте, як відзначають сучасні дослідники, кахельні комини побутували не лише у підгірській частині Покуття, а доходили майже до Дністра [35, с. 62]. Отож кахлеві печі були поширені на Покутті вже у першій пол. — середині XIX ст., про що свідчать кахлі, що зберігаються у музейних колекціях [6, с. 28—29; 10, с. 231]. Про-

відними осередками кахлярства на Покутті та Гуцульщині були Коломия, згодом Кути (поч. XX ст.), а також Косів і Пістинь [10, с. 231]. У місцевому кахлярстві застосовувалися кольорові поливи зеленого, жовтого, фіолетово-брунатного кольорів. Сюжетні зображення на кахлях відзначались поліваріантністю мотивів: зображення церков, святих, жовнів, півнів, орлів, хрестів, сцен із побуту місцевого населення тощо.

Підбиваючи загальні висновки, слід відзначити, що хоча у XIX — на поч. XX ст. на Покутті, як і скрізь в Україні, основним опалюваним пристроєм була піч, спорадично на покутсько-гуцульсько-бойківському пограниччі траплялось відкрите вогнище як єдиний і основний опалювальний пристрій у стаціонарному житлі.

Стосовно самої печі, то її топочна камера, як і загалом в Україні, розташовувалась на піднятій над долівкою чотирикутній платформі — опічці. У підгірській частині Покуття опіччя зазвичай було дерев'яним, у придністров'ї — частіше монолітним (власне кам'яним). Причому у дерев'яних опічках, як і на Гуцульщині, припічок та запічок у конструктивному сенсі практично завжди становили єдине ціле із черенем («дном печі»). При влаштуванні склепу використовували різні будівельні матеріали, технології, конструкції опалубки тощо. Давніші покутські печі вибивали з глини, у придністровській частині, як і на Поділлі, широко побутували печі, викладені з глиносолом'яних вальків («глевків») чи каміння.

Щодо способів відведення диму, то на Покутті ліквідація курної системи опалення в основному проходила впродовж XIX століття. У той час, коли на поч. XIX ст. у деяких місцевостях превалювали курні житла, то уже в другій половині цього століття основними способами опалення було напівкурне та чисте. Причому, до поч. XX ст. на основній території Покуття курна система опалення була практично повністю ліквідована (лише на покутсько-гуцульсько-бойківському пограниччі курні печі спорадично затримались до 1930-х років). Знову ж, напівкурна система опалення затрималась на Покутті впродовж тривалого часу. У деяких селах «комінки», виведені понад дах, почали споруджувати лише у 1950-ті роки.

1. Архів Інституту народознавства НАН України. — Ф. 1. — Оп. 2. — Спр. 279. — 140 арк.

2. Архів Львівського музею народної архітектури та побуту (далі — Архів ЛМНАП). — ЗВ-17. — 41 арк.
3. Архів ЛМНАП. — ЗВ-11. — 45 арк.
4. *Андрієвська Т.С.* Традиційне народне житло в с. Космач / Тамара Андрієвська // Наукові записки. Музей народної архітектури та побуту у Львові. — Львів, 1998. — Вип. I. — С. 37 — 42.
5. *Бломквист Е.Э.* Крестьянские постройки русских, украинцев и белоруссов: (поселения, жилища и хозяйственные строения) / Е.Э. Бломквист // Восточнославянский этнографический сборник: Очерки народной материальной культуры русских, украинцев и белорусов в XIX — начале XX в. — Москва : Изд-во АН СССР, 1956. — С. 3—458.
6. *Боренько Н.* Атрибуція керамічних виробів — важливий чинник науково-дослідницької роботи (на прикладі фондів груп «гончарство» та «художні промисли» Музею народної архітектури та побуту у Львові / Боренько Надія // Проблеми збереження, відтворення та популяризації історико-культурної спадщини в контексті діяльності музеїв просто неба : матеріали першої Міжнародної науково-практичної конференції. Науковий збірник. — Львів : Априорі, 2013. — Вип. 1. — С. 23—34.
7. *Вовк Хв.* Етнографічні особливості українського народу / Хведір Вовк // Хв. Вовк. Студії з української етнографії та антропології. — Київ : Мистецтво, 1995. — С. 39—218.
8. *Головацький Я.* Подорож по Галицькій та Угорській Русі, описана в листах до приятеля у Л. / Яків Головацький // Подорожі в Українські Карпати. — Львів : Каменярь, 1993. — С. 22—101.
9. *Зеленинъ Д.К.* Описание рукописей ученаго архива Императорскаго русскаго географическаго общества / Д.К. Зеленинъ. — Петроградъ : Типографія А.В. Орлова, 1916. — Вып. III. — С. 989—1279. + III—IV [предисловие].
10. *Колупаєва А.* Українські кахлі XIX — початку XX ст. Історія, типологія, іконографія, ансамблевість / Агнія Колупаєва. — Львів : Інститут народознавства НАН України, 2006. — 383 с.
11. *Королюк О.А.* Давньоруські житла Новгород-Сіверського дитинця / О.А. Королюк // Археологія. — 1988. — Т. 61.
12. *Косміна Т.В.* Сільське житло Поділля (кінець XIX—XX ст.): історико-етнографічне дослідження / Т.В. Косміна. — Київ : Наукова думка, 1980. — 190 с.
13. *Матійчук М.* Етнографічні матеріали про традиційні печі та інші ділянки народної культури гуцулів Косівського і Верховинського районів Івано-Франківської області / Михайло Матійчук // Джерела до української етнології. Матеріали польових досліджень. — Київ : Задруга, 2011. — Вип. 1. — С. 33—67.
14. *Мовна У.* Традиційні житла, господарські та промислові будівлі українців Галичини у світлі львівської пре-
си / Уляна Мовна // Народознавчі зошити. — 1999. — № 3. — С. 402—405.
15. *Могитич І.Р.* Житло / І.Р. Могитич // Гошко Ю.Г., Кіщук Т.П., Могитич І.Р., Федака П.М. Народна архітектура Українських Карпат XV—XX ст. / АН УРСР. Ін-т мистецтвознавства, фольклору та етнографії ім. М.Т. Рильського. Львів. відділення. — Київ : Наукова думка, 1987. — С. 69—82.
16. *Радович Р.* Особливості опалювальної системи житла північно-західної частини Галичини та південного заходу Волині (друга половина XIX — поч. XX ст.) / Роман Радович // Народознавчі зошити. — 1999. — № 2. — С. 224—231.
17. *Радович Р.* Традиційне житло на півночі етнографічної Волині: особливості та волинсько-поліські паралелі (друга половина XIX — початок XX ст.) / Роман Радович // Народознавчі зошити. — 2012. — № 2. — С. 201—217.
18. *Радович Р.* Поліська піч: специфіка формування опіччя / Роман Радович // Народознавчі зошити. — 2014. — № 2. — С. 270—291.
19. *Радович Р.* Розвиток системи опалення поліського житла: способи відведення диму / Роман Радович // Народознавчі зошити. — 2013. — № 2. — С. 212—230.
20. *Радович Р.* Сільське житло кінця XIX — початку XX ст. на півдні Поділля (за матеріалами Борщівського р-ну) / Роман Радович // Літопис Борщівщини: Історико-краєзнавчий збірник. — Борщів : Джерело, 1996. — Вип. VIII. — С. 58—66.
21. *Радович Р.* Розвиток системи опалення поліського житла: сегментація функцій печі / Роман Радович // Народознавчі зошити. — 2013. — № 1. — С. 78—87.
22. *Радович Р.* Народна архітектура Старосамбірщини XIX — першої половини XX ст. (житлово-господарський комплекс) / Роман Радович. — Київ : Видавець Олег Філюк, 2015. — 352 с.
23. *Раппопорт П.А.* Древнерусское жилище / П.А. Раппопорт // Археология СССР. — Ленинград : Наука (Ленинградское отделение), 1975. — 178 с. — (Свод археологических источников. Е1—32).
24. *Русов М.А.* Поселения и постройки крестьянъ Полтавской губернии / М.А. Русов // Труды Харьковского предварительнаго комитета по устройству XII археологического съезда. — Харьковъ : Печатное дѣло, 1902. — Т. II. — Ч. I—II. — 120 с.
25. *Русов А.А.* Описание Черниговской губернии / А.А. Русов. — Чернигов : Типографія Губернскаго Земства, 1899. — Т. 2. — 377 с. : ил.
26. *Самойлович В.П.* Народное архитектурное творчество (по материалам Украинской ССР) / В.П. Самойлович. — Киев : Будивельник, 1977. — 232 с. : ил.
27. *Сергеева М.* Формування інтер'єру середньовічного житла / Марина Сергеева // Українці: історико-етнографічна монографія : у 2-х кн. — Опішне : Українське народознавство, 1999. — Кн. 2. — С. 65—74.

28. Сілецький Р. Проблема типології опалювальних пристроїв стародавнього житла в Україні (конструктивно-функціональні особливості печі) / Роман Сілецький // Записки Наукового товариства імені Шевченка. — Львів, 2001. — Т. ССXLII: Праці Секції етнографії і фольклористики. — С. 230—247.
29. Сілецький Р. Традиційна будівельна обрядовість українців / Роман Сілецький. — Львів: Міністерство освіти і науки молоді та спорту України. Львівський національний університет ім. Івана Франка, 2011. — 425 с.
30. Сілецький Р. Система опалення народного житла поліщуків (типи опалювальних пристроїв, їх конструктивні особливості, звичаї та повір'я) / Роман Сілецький // Полісся України: матеріали історико-етнографічного дослідження. — Львів: Інститут народознавства НАН України, 1999. — Вип. 2. Овруччина. 1995. — С. 125—140.
31. Филипчук М. Слов'янські поселення VIII—X ст. в українському Прикарпатті / Михайло Филипчук. — Львів: Астролябія, 2012. — 312 с. + 8 к.
32. Фундуклей И. Статистическое описание Киевской губернии / Иван Фундуклей. — Санкт-Петербург: ВЪ типографіи министерства внутреннихъ дель, 1852. — Ч. I. — 549 с.
33. Чубинский П.П. Малороссы Юго-Западного края: жилище, утварь, хозяйственные постройки и орудия / П.П. Чубинский // Труды этнографическо-статистической экспедиции в Западно-Русский край, снаряженной Русским Географическим обществом Юго-Западного отдела. — Санкт-Петербург, 1877. — Т. 7. — Вып. 2. — С. 339—606.
34. Шухевич В. Гуцульщина. Ч. 2 / Володимир Шухевич. — Верховина: [Б. в.], 1997. — Т. 1. — С. 25—348. — (репринт. вид. 1899 р.).
35. Якимович А. Традиційне народне житло Покуття кінця XIX — початку XX ст. / Анна Якимович // Наукові записки: Музей народної архітектури та побуту у Львові. — Львів, 1998. — Вип. I. — С. 58—63.
36. Encyklopedyja rolnictwa. — Warszawa, 1874. — Т. II.
37. Falkiewicz K. Monografia powiatu Grodzieckiego / K. Falkiewicz. — Grodek, 1896. — 140 s.
38. Falkowski J. Zachodnie pogranicze Huculszczyzny: Dolinami Prutu, Bystrycy Nadworniańskiej, Bystrycy Soljtwińskiej i Łomnicy / Jan Falkowski. — Lwów, 1937. — 170 s // Pracy etnograficzne. Wydawnictwo Towarzystwa ludoznawczego we Lwowie / pod red. A. Fiszer. — № 3.
39. Falkowski J. Północno-wschodnie pogranicze Huculszczyzny / Jan Falkowski. — Lwów, 1938. — 107 s. : il. — (Pracy etnograficzne. Wydawnictwo Towarzystwa ludoznawczego we Lwowie / pod red. A. Fiszer. — № 4).
40. Fischer A. Rusini: Zarys etnografii Rusi / Adam Fischer. — Lwów; Warszawa; Kraków: Wyd-wo zakładu narodowego im. Ossolińskich, 1928. — 192 s., 3 tabl. : 33 il.
41. Kolberg O. Pokucie: Obraz etnograficzny / Oskar Kolberg. — Kraków: W drukarni uniwersytetu jagellońskiego, 1882. — Т. 1. — 360 s. : il.
42. Mroczo Fr. X. Śnatyńszczyzna / Fr. Xawery Mroczo. — Lwów: Z drukarni Władysława Łozińskiego, 1897. — Cz. 1. — 83 s.
43. Strzetelska-Grynbergowa Z. Staromiejskie: ziemia i ludność / Z. Strzetelska-Grynbergowa. — Lwów, 1899. — 676 s. : il.
44. Wajgel L. Rys miasta Kołomyi / L. Wajgel. — Kołomyja: Drukiem H. Zadembkiego i spółki, 1877. — 114 s.

Roman Radovych

THE FOLK DWELLING'S
HEATING SYSTEM AT POKUTTIA
(XIX — the first half of XX century)

The peculiarities of the traditional dwelling's heating system at the territory of Pokuttia are considered. The dynamics of the smoky heating system liquidation both times domain parameters of the half-smoky and «clean» heating systems pervasion into the folk dwelling are analyzed. Particular attention is concentrate on the stove's constructional peculiarities: technique and technology of construction, building materials, parameters of separate elements.

Keywords: Pokuttia, dwelling, stove, smoky heating system, half-smoky heating system, unsmoky heating system.

Роман Радович

СИСТЕМА ОТОПЛЕНИЯ
НАРОДНОГО ЖИЛИЩА ПОКУТТЯ
(XIX — первая половина XX века)

Рассмотрено особенности системы отопления традиционного жилища на территории Покуття. Проанализирована динамика процесса ликвидации курного и временные параметры проникновения в сельское жилище полукурного и «чистого» отопления. Отдельное внимание сконцентрировано на конструктивных особенностях печи: технике и технологии сооружения, строительных материалах, параметрах отдельных элементов и т. д.

Ключевые слова: Покуття, жилище, печь, курное отопление, полукурное отопление, отопление по-чистому.