



Володимир КОНОПКА

**ФОРМУВАННЯ ТА РОЗВИТОК
НАРОДОЗНАВЧИХ
НАУКОВИХ ШКІЛ
У ЛЬВІВСЬКОМУ УНІВЕРСИТЕТІ
В ПЕРШІЙ ПОЛОВИНІ ХХ ст.**

**Тарнавський Р. Кафедра етнології
Львівського університету.
Класичний період (1910—1947) /
Роман Тарнавський ; відп. редактор
Михайло Глушко. — Львів :
ЛНУ імені Івана Франка, 2016. — 236 с.**

У 2016 р. побачила світ книжка молодого львівського науковця Романа Тарнавського «Кафедра етнології Львівського університету». Автор монографії хронологічно розділив історію народознавчого осередку в Львівському університеті на «класичний» (1910—1947 рр.) та «модерний» (від кінця 1940-х — початку 1950-х років) періоди. Власне першому з них присвячена рецензована монографія. Вибір назви періоду та верхньої хронологічної межі є цілком слушними, адже розвиток наукової та педагогічної сфер на кафедрі етнології Львівського університету в першій половині ХХ ст. відбувся в контексті європейської університетської традиції.

Дослідження є актуальним, позаяк етнологічна наукова школа у Львові має давню історію, а попередні дослідники цієї проблеми звертали увагу здебільшого на такі народознавчі осередки, як Наукове товариство ім. Шевченка у Львові чи Народознавче товариство у Львові (Towarzystwo Ludoznawcze we Lwowie), не акцентуючи достатню увагу на кафедрах етнологічного спрямування Львівського університету.

Рецензована монографія структурована за хронологічним принципом. У першому розділі автор окреслює основні тенденції розвитку народознавчих студій у Львівському університеті від дати його заснування (1661 р.) до створення окремої кафедри етнології (1910 р.). Важливо, що Р. Тарнавський акцентує увагу на 1784 р. як виховій даті, адже «рік уведення до наукового обігу терміна «етнологія» збігся з відновленням діяльності Львівського університету і, фактично, з початком народознавчих досліджень у його стінах» (с. 19). Підкреслено, що тогочасні етнографічні дослідження здійснювалися у відповідності з просвітницькою інтелектуальною парадигмою (Б. Акé), яку на початку ХІХ ст. замінила романтична парадигма (Й. Рорер, Й. Гюттнер, Й. Маусс). Відзначено вклад студентів Львівського університету, які сформували гурток «Руська Трійця» (М. Шашкевич, І. Вагилевич, Я. Головацький). У другій половині ХІХ ст. домінантною стала позитивістська парадигма: в цьому ключі проаналізовано діяльність Ф. Гатчера, Е. Яноти, І. Шараневича, О. Огоновського, А. Каліни, Б. Дибовського. Докладно розглянуто вагомий вклад у розвиток народознавчих студій, який в останнє десятиліття ХІХ ст. здійснив М. Грушевський. Обраний Р. Тарнавським підхід для структуризації розділу, пов'язаний із змінами інтелектуальних парадигм, є вдалим й дав змогу здійснити класифікацію наро-

знавчих студій в університеті в «докафедральний» період. Виділено такі блоки: 1) народознавчі аспекти в лекційних курсах із обов'язкових дисциплін (наприклад, історії, біології чи географії); 2) народознавчі праці професорів медичного та юридичного факультетів; 3) етнографічні зацікавлення студентів університету; 4) лекційні курси та наукові публікації викладачів Львівського університету, присвячені народознавчій тематиці.

Другий розділ «Виникнення перших народознавчих кафедр» хронологічно охоплює 1910—1924 рр., які позначилися складною суспільно-політичною ситуацією в Галичині (Перша світова війна, українсько-польська війна та ін.). Перша народознавча кафедра Львівського університету — кафедра етнології, створена 1910 р. До 1912 р. її очолював С. Цішевський, відомий тогочасний етнолог та мовознавець. У 1913 р. створено кафедру антропології та етнології, якою до 1941 р. завідував Я. Чекановський. Окрім того, цей вчений був директором Антропологічно-етнологічного інституту. Впродовж 1920—1925 рр. у Львові функціонував таємний Український університет, у якому створено кафедри української усної словесності на чолі з Ф. Колесою і зоології та антропології (завідувач — І. Раковського).

У зазначеному розділі Р. Тарнавський подав короткі біографічні відомості та докладно зупинився на науковій і педагогічній діяльності таких викладачів та студентів указаних кафедр, як С. Цішевський, Я. Чекановський, Б. Росінський, К. Собольський, Я. Пастернак, А. Фішер, Ф. Колеса та І. Раковський. Важливим є висновок автора про таємний Український університет у Львові: «Українські приватні університетські курси та Український університет у Львові необхідно розглядати як невід'ємну складову історії Львівського університету, а їхні кафедри народознавчого спрямування (поряд з кафедрами Університету Яна Казимира у Львові) — як частини генеалогії кафедр етнології та української фольклористики» (с. 65).

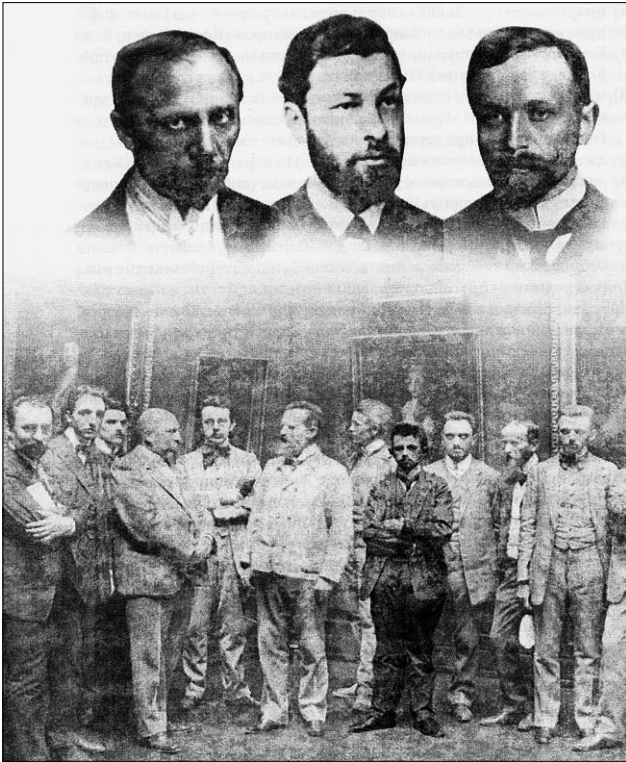
Третій розділ «Етнологічні осередки на чолі з Адамом Фішером та Яном Чекановським» охоплює період з 1924 р. і до початку Другої світової війни. Зазначено, що у 1924 р. з ініціативи А. Фішера відбувся поділ кафедри етнології та антропології, внаслідок чого було створено нову кафедру етнології, завідувачем якої став зазначений учений (очолював



Титульний аркуш

кафедру до 1939 р.). Проблематику нової кафедри А. Фішер визначив як «студіювання традиційної культури слов'янських етносів» (с. 68). Водночас при кафедрі створено окремий Етнологічний інститут, працівники якого займалися польовими етнографічними дослідженнями (в т. ч. українських етнографічних теренів).

У перших двох параграфах розділу («Кафедра етнології», «Етнологічний інститут») Р. Тарнавський зупинився на етапах формування та особовому складі наукової школи А. Фішера, подано біографічні дані та відомості про науковий доробок його учнів: А. Бахмана, Я. Фальковського, Р. Гарасимчука, К. Матейко, Л. Попеля, А. Яворчака, К. Журовського, В. Ягелло, Г. Мушинського, М. Івашківа, Г. Франкель, К. Кораного, І. Кухти, Ю. Гаєка, К. Пивоцького, В. Марківа, Е. Васильковського, Е. Тabora. Значна кількість народознавців із цього списку до сьогодні були маловідомими для української етнологічної науки. Особливо цінним є інформативний матеріал про процес підготовки та видання таких відомих та важливих для української етнології праць, як «Русини. Нарис етнографії Русі» (А. Фішер, 1928), «Нарис народної культури Тернопільського воєводства» (Я. Фальковський, 1931), «На лемківсько-бойківському пограниччі. Етнографічний нарис» (Я. Фальковський та В. Пашниць-



Зверху: Іван Раковський; Станіслав Цішевський; Ян Чекановський; внизу: Адам Фішер (в центрі) під час екскурсії Яна Боноз-Антоневича (1908)

кий, 1935), «Народні іграшки в Польщі» (К. Матейко, 1937), «Західне пограниччя Гуцульщини. Долинами Пруту, Бистриці Надвірнянської, Бистриці Солотвинської та Лімниці» (Я. Фальковський, 1937), «Північно-східне пограниччя Гуцульщини» (Я. Фальковський, 1938), «Етнографія гуцульських полонин» (Р. Гарасимчук, 1938), «Гуцульські танці» (Р. Гарасимчук, 1939), «Етнографічний нарис західної частини Поділля. Матеріальна культура» (Ю. Гаєк, 1947). Поява цих праць стала можливою завдяки польовим етнографічним експедиціям, організованим Етнологічним інститутом Львівського університету, а також завдяки особистому сприянню А. Фішера. Цю проблематику Р. Тарнавський висвітлює у контексті тогочасної суспільно-політичної ситуації в Галичині.

У підрозділі «Кафедра антропології та етнології (антропології), Антропологічно-етнологічний інститут» автор охарактеризував антропологічну школу Я. Чекановського, серед представників якої — Я. Брик, Ф. Вокрой, Т. Генцель, М. Григльєвська-Пузина, Р. Єндик, С. Жеймо-Жейміс, С. Клімек,

Я. Мидлярський, Я. Пастернак, Б. Росінський, К. Стояновський, С. Чортковер. Скрупульозно проаналізовано їхній науковий доробок, з наголосом на славістичних працях.

Останній розділ монографії — «Реорганізація кафедр народознавчого спрямування у радянський період» присвячений народознавству у Львівському університеті під час радянізації навчального закладу (1939—1941, 1944—1947 рр.). Висвітлено діяльність кафедри фольклору й етнографії: зацентовано увагу на науковому становленні таких дослідників, як Я. Нестюк, Г. Перльс, А. Будзан, М. Скорик та ін., проаналізовано наукову діяльність завідувача кафедри Ф. Колесси та її професора А. Фішера. Стосовно ж кафедри антропології, то в зв'язку із подіями Другої світової війни, через відсутність працівників, у 1944 р. кафедру ліквідували, й з цього часу наукова розробка антропологічної проблематики у Львові майже припинилась.

Загалом монографія Р. Тарнавського має високу етнологічну та історіографічну вартість — у ній охарактеризовано як особливості розвитку народознавчої науки у вищому навчальному закладі в різних суспільно-політичних обставинах (Австро-Угорська імперія, Польська республіка, СРСР), так і співіснування досліджень польсько- та українознавчої тематики. Хоча висновки деяких представників університетського осередку, як слушно зазначив автор, були тенденційними, однак зібрана ними емпірична база мала вагомий вплив на подальші етнологічні дослідження в Україні.

Автор монографії провів значну збирацьку роботу, залучивши великий масив неопублікованих архівних матеріалів (загальна кількість опрацьованих джерел — 693 позиції). Цінними є і додатки до тексту праці — програми курсів народознавчого спрямування за 1910—1940-ві роки.

Підсумовуючи, зазначу, що книжка Р. Тарнавського спонукає до докладнішого дослідження біографій та науково-педагогічної діяльності маловідомих на сьогодні вчених-етнологів, видання їхніх неопублікованих праць, які є в архівах, а також до подальших досліджень наукових шкіл А. Фішера та Я. Чекановського, становлення яких відбулось у Львівському університеті.