

УДК 929 КОРПАНИЮК+7.03:745.51(477)(092)

**ТРАДИЦІЇ
КОСІВСЬКОЇ РІЗЬБИ
У ТВОРЧОСТІ
ПЕТРА КОРПАНИЮКА
(за матеріалами виставки
до 60-літнього ювілею майстра)**

Віктор БІЛИЙ

ORCID ID: <http://orcid.org/000-0002-7107-4862>

кандидат мистецтвознавства, доцент,

Косівський інститут прикладного та декоративного мистецтва

Львівської Національної академії мистецтв,

відділ образотворчого мистецтва та академічних дисциплін,

вул. А. Міцкевича, 2, 78601, м. Косів,

Івано-Франківська обл., Україна

biluy61@meta.ua

Петро Корпанюк є представником династії яворівських різьбярів Шкрібляків-Корпанюків, які започаткували нові тенденції в оздобі виробів з дерева, визначили засади їх художнього оздоблення, означили основні орнаментальні мотиви, різноманітні комбінації яких стали характерними для цього осередку, спираючись на традиції косівського різьбярства ХІХ ст. Постановка проблеми. П. Корпанюк, як представник молодшої генерації майстрів продовжує, з одного боку, традиції славетного роду, а з іншого — перебуває у постійному пошуку нових засобів образної виразності, згідно з вимогами сучасності. Мета статті: характеристика творчого почерку майстра, який, базуючись на засадах традиційної косівської різьби, пропонує власне трактування форми, пропорцій, технічних прийомів та орнаментальних мотивів. Методи. Основними методами дослідження творів майстра стали порівняльно-історичний та структурний. Перший дав змогу виявити традиційні засоби оздобы, притаманні косівській різьбі, другий був використаний при аналізі творів, враховуючи стійкість зв'язків між елементами у складі цілісної системи, якою є художній твір. Висновки. Спираючись на багатий родинний спадок, П. Корпанюк пропонує власне бачення традиції косівської різьби із застосуванням плоского різьблення, інкрустації кольоровим деревом, перламутром, металом. Композиції майстра будуються на контрастних зіставленнях візерункових смуг із незаповненим простором, прямолінійних та округлих мотивів, різнофактурних площин.

Ключові слова: Косів, різьба, майстер, орнамент, мотив, династія.

Victor BILYI

Candidate of Art (Ph. D), associate professor

Kosiv Institute of Applied and Decorative Art

Lviv national academy of arts,

Department of Fine Art and Academic Disciplines

2, Adam Mitskevych str., 78601,

Kosiv, Ivano-Frankivsk region, Ukraine

biluy61@meta.ua

**KOSIV WOOD CARVING TRADITIONS
IN PETRO KORPANIUK ART WORK**

(based on the exhibition materials

by the 60-years anniversary)

Petro Korpaniuk is the representative of the local carvers of Shkriblyak-Korpaniuk dynasty, which started new trends in the decoration of wood items, determined the basic principles of their artistic decoration, identified the main ornamental motifs, various combinations of which have become characteristic of this carving center. Problem Statement. P. Korpaniuk as a representative of younger craftsman generation on the one hand continue traditions of the glorious family, on the other hand stay in constantly searching for new artistic expressiveness ways, coherent contemporaneity. Paper goal: the characterization of craftsman creative handwriting, who, based on the Kosiv carving tradition, suggests his own interpretation of the form, proportions, techniques and ornamental motifs. Methods. The main study methods of craftsman works were become comparative-historical and structural. The first one allowed revealing the traditional decorations, which are typical for Kosiv carving. The second one was used in the works analysis, taking into account the stability of the links between elements in the integral system which is an work of art. Results, Conclusion. P. Korpaniuk suggests his own vision of Kosiv woodcarving tradition with using flat carving, inlaid colored wood, pearl and metal based on rich family inheritance. The craftsman builds his compositions on contrastive comparisons of patterned stripes with incomplete space, rectilinear and rounded motifs, and versatile planes.

Keywords: Kosiv, carving, craftsman, ornament, motif, dynasty.

Вступ. Активний пошук вираження національної ідентичності, який здійснюється шляхом актуалізації народної традиції у різних галузях українського декоративно-ужиткового мистецтва сьогодення, потребує наукового дослідження та переосмислення. Школа косівського різьбярства та окремі її представники вже понад століття опиняються в полі зору етнографів, мистецтвознавців, колекціонерів. Найбільш вагомими на сьогоднішній день залишаються дослідження А.Ф. Будзана [2], Р.В. Захарчук-Чугай [3], О.Г. Соломченка [7], М.Є. Станкевича [8], М.Р. Селівачова [6], Ю. Юсипчука [11], М. Курилича [5]. Вивчення характерних особливостей творчого почерку, притаманного родині Корпанюків, проте, не стало об'єктом окремого наукового дослідження, а здійснювалось зазвичай у контексті вирішення ширших питань [8; 9], або ж побіжно, згадуючи спадкоємців Ю. Шкрібляка [10]. Ретроспективна виставка робіт майстра, на якій було представлено понад 60 авторських творів (декоративні тарелі, скриньки, свічники, хрести), яка відбулась у червні 2018 р. у залах Музею народного мистецтва і побуту Гуцульщини (м. Косів) [12], засвідчила необхідність мистецтвознавчого аналізу творчого почерку художника, а також стала джерельною базою наукової розвідки. Крім того, були опрацьовані твори Шкрібляків-Корпанюків, які зберігаються в українських державних музеях та приватних збірках.

Основна частина. Для художнього дерева Гуцульщини ХХ ст. був притаманний принцип наслідування різьбярського фаху, який передбачав передавання від старшого до молодшого покоління майстрів відчуття природних та естетичних властивостей деревини, технічних навичок, засад формотворення, пластики орнаментального різьблення, колористики. Кожен майстер, представник родинної династії, виступаючи «колективною особистістю», робили власний внесок у загальну традицію свого осередку: «...чи стійко зберігає її, чи збагачує, запроваджуючи нові елементи за рахунок власних знахідок або завдяки зовнішнім впливам, які пристосовує до особливостей місцевої школи та поширює серед усього колективу...» [4, с. 32].

Саме до такої династії із тривалою історією належить родина Корпанюків. Прадідом Петра Корпанюка був Юрій Шкрібляк, зачинатель нового періоду в розвитку гуцульської різьби по дереву [2, с. 24]. Подальшому розвитку Яворівської школи худож-

нього деревообробництва сприяла родина Корпанюків, зокрема Юрій та Семен — сини Катерини Корпанюк, доньки Ю. Шкрібляка. Вони не лише продовжили традиції Шкрібляків, але й значно розвинули технічні та технологічні прийоми гуцульської різьби, підняли на вищий рівень її художньо-стильові особливості [1, с. 108]. Для творчості Корпанюків характерним стало застосування низькорельєфного різьблення. Вони мало використовували вибране тло, залишаючи його гладким, і лише по периметру декорованої площини обрамляли («обцьокували») його орнаментальною смужкою з мотивів, відомих під назвою «вічко». Характерною ознакою орнаменталізації Корпанюків є квадрифолії, які зустрічаються в різних комбінаціях різьби та інкрустації.

Юрій Корпанюк на початку своєї діяльності наслідував Ю. Шкрібляка і користувався плоскою різьбою. Його вироби мали важкі присадкуваті форми і досить товсті стінки. Згодом майстер у декорі почав віддавати перевагу інкрустації різноколірними породами дерев, бісером і перламутром. Декоративну площу шкатулок звичайно поділяв на три частини, з яких середня була найбільша. Основні мотиви орнаменту — трикутники «клинці» у сполученні з колами «ружами» і «пів ружами» [9, с. 41]. Характерною ознакою його виробів була інкрустація фарбованим деревом, яке посередині мало яскравий природний колір, а по боках — темніші відтінки [2, с. 41]. Крім того, Юрій та Семен Корпанюки перейняли від Ю. Шкрібляка поділ площини виробу на менші поля (квадрати, прямокутники), які заповнювали різьбленими та інкрустованими мотивами.

Порівнюючи вироби Ю. Шкрібляка із виробами синів та братів Корпанюків, відзначаємо відмінне трактування площини. Форма перших складна, збагачена профілюванням та різними висотами поверхонь, а в других значно простіша, лаконічніша. Різьблені орнаменти Шкрібляків рельєфніші, деякі мотиви сприймаються напросвіт, а виразна світлотіньова гра у них підкреслює індивідуальну манеру кожного із майстрів. Натомість, візерунки Корпанюків не відриваються від поверхні, їхній рельєф невисокий. Графічність подачі підкреслено подвійними контурами мотивів, обводками орнаментальних смуг, інкрустацією бісером, металом, перламутром тощо (Іл. 1).

На відміну від попередників, які отримали основи різьбярства вдома, переймаючи практичний досвід



Іл. 1. а — Ю. Шкрібляк. Тарілка. ХІХ ст. с. Яворів, Косівський р-н, Івано-Франківська обл. Дерево, точіння, різьблення, інкрустація металом. МЕХП; б — В. Шкрібляк. Тарілка. 1902 р. Яворів, Косівський р-н, Івано-Франківська обл. Дерево, точіння, різьблення, інкрустація металом, кольоровим деревом, бісером. МЕХП; в — Ф. Шкрібляк. Тарілка. І пол. ХХ ст. Яворів, Косівський р-н, Івано-Франківська обл. Дерево, точіння, різьблення, інкрустація металом, бісером. МЕХП; г — С. Корпанюк. Тарілка. 1934 р. Дерево груші, точіння, різьблення, інкрустація металом, бісером. Приватна збірка В.С. Корпанюка

родичів, Петро Корпанюк закінчив Косівський технікум народних художніх промислів. Він доповнив засвоєні змалечку традиції художньої обробки дерева основами композиції, рисунку, живопису, скульптури, графіки тощо. Тривалий час майстер працював у Косівському художньо-виробничому комбінаті, маючи можливість поглиблювати і удосконалювати свої знання та вміння.

П. Корпанюк працює у техніці сухого різьблення у поєднанні з інкрустацією бісером, перламутром, металом (латунню, мельхіором, міддю), виконує рамки, рахви, баклаги, вази, чаші, свічники, скриньки,

обкладинки альбомів. Дослідники зазначають, що для його творчості характерні гармонійні поєднання форми й декору, поділ композиційних площин на восьмигранник із використанням «гачків», «руж».

Тектоніка виробів Петра Корпанюка наближена до творів Юрія та Семена Корпанюків, зведена до геометричних фігур, доповнена лаконічними деталями. Порівнюючи із їх з останніми відзначаємо вишукані пропорції, співмірність орнаменту загальній площині, «паузи» між візерунками, які підсилюють художнє звучання сухої різьби. Щодо останньої, то її накреслення, глибоке вибирання



а



б

Іл. 2. а. П. Корпанюк. Таріль «Із глибини віків». 2016 р. Дерево, точіння, різьблення, інкрустація бісером, перламутром, металом. Власність автора; б. П. Корпанюк. Таріль «Наш духовний світ». 2009 р. Дерево, точіння, різьблення, інкрустація перламутром, металом. Власність автора



а



б

Іл. 3. а. П. Корпанюк. Таріль «Чорнобривці насіяла мати...». 2015 р. Дерево, точіння, різьблення, інкрустація бісером, перламутром. Власність автора; б. П. Корпанюк. Таріль «Воскресіння». 2012 р. Дерево, точіння, різьблення, інкрустація бісером. Власність автора

гла, загострення рельєфного контрасту стилістично ближче до творчості Юрія Шкрібляка, аніж до братів Корпанюків.

Різноманітними та складними є розеткові композиції тарілок. Їх об'єднує відмова від поділу площини на менші сегменти із наступним заповненням кожного з них орнаментальними мотивами. Це дозволило уникнути традиційного у косівському різьбярстві тісного зв'язку між тектонікою виробу та накресленням візерунку, який його оздоблює. Окремі елементи композиції у тарілках П. Корпанюка пов'язані внутрішнім задумом, поетапним розгортанням від

центру до краю, стриманим колоритом та світлотіньовою грою, яка його доповнює.

Відповідно до застосування традиційних композиційних схем та пошуку нових прослідковуємо три тенденції у тарілках майстра. Перша відзначається поширеною на початку ХХ ст. тектонікою із поділом виробу на заглиблену середину та доволі широкі бортики. Її центр становить улюблена Корпанюками квадрифолія з «гачків», «кучерів», «дужок». У Петра Корпанюка доволі часто зустрічаються рівнораменні хрести, які виділяються за допомогою інкрустації перламутром. Майстер часто використовує мотиви



а



б

Іл. 4. а. П. Корпанюк. Таріль «Едельвейс». 2010 р. Дерево, точіння, різьблення, інкрустація бісером, перламутром, металом Власність автора; б. П. Корпанюк. Таріль «Аркан». 2010 р. Дерево, точіння, різьблення, інкрустація металом. Власність автора

«кучерів», «рачків», «піврачків», «крижиків», доповнюючи їх «колосками», «пшеничками». У тарілках першого типу відсутні зайві чи надміру дрібні деталі. Виконуючи аналогічні композиції із використанням деревини різного кольору, підкреслюючи природну текстуру тонуванням, інкрустацією контрастним бісером, по-різному розподіляючи акценти, П. Корпанюк досягає відмінних художніх ефектів (Іл. 2).

Для другої притаманні новаторські пошуки, які здебільшого не зачіпають форми виробу, а лежать в площині орнаментики. П. Корпанюк розглядає площину тарілки як тло, на якому розгортаються оригінальні композиції. Характерні для тарілок із традиційними візерунками геометричні мотиви доповнені стилізованими «косицями», «соняшниками», поєднанням «крижиків» із «косицями». Розміщеними по три «вічками», а «пшенички», «колоски» та «зернятка» відіграють тут важливіше значення, аніж у першому випадку. Автор відходить від поділу площини на вісім частин і експериментує, застосовуючи нетиповий поділ на шість частин. Таким чином, композиція втрачає характерну для першого випадку стійкість і врівноваженість, натомість відзначаючись певною динамікою. Спільним із попереднім типом залишається акцент на центральній частині за допомогою інкрустації бісером, відмінним — підпорядкування площини орнаментальним мотивам аж до зміни контуру, а не навпаки. Очевидно, що у такому форматі майстер почувається вільніше, активно збагачуючи кольорову палітру пастельними відтін-

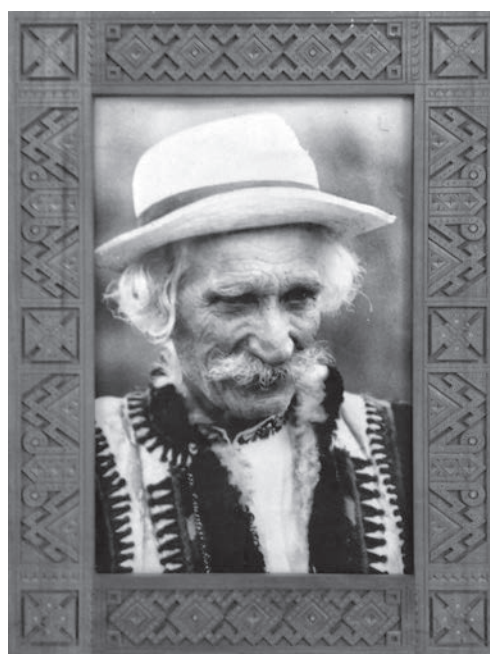
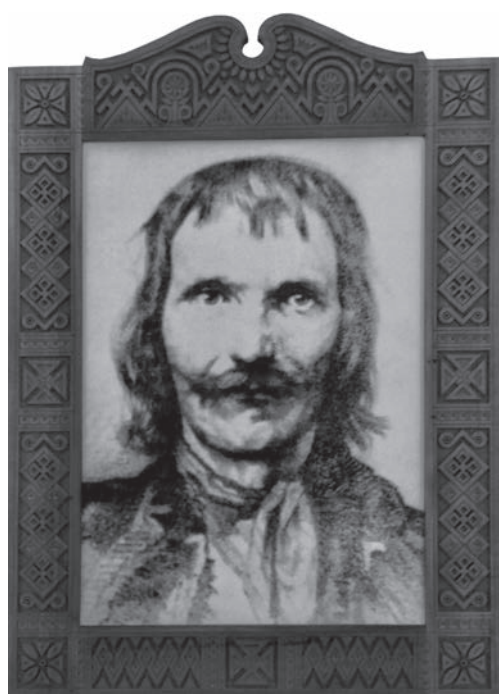
ками зеленого та червоного, окрім тонування дерева у природні світліші та темніші варіації основного тла (Іл. 3).

Третій напрямок у вирішенні П. Корпанюком декоративних тарілок становлять вироби, у яких поєдналися тенденції, притаманні для двох попередніх. Поділ в них втілюється у багатопелюсткових розетках, утворених за допомогою дрібніших прямолінійних чи криволінійних мотивів. Поділ на центральну частину і її майже рівноцінний їй за звучанням бордюру у цьому випадку поступається абсолютному домінуванню першої, тоді як другий відсутній або завершує першу. Поступове укрупнення основних елементів візерунку від центру до країв ледь помітний, та він урізноманітнює, поживляє площину, разом із інкрустацією кольоровим бісером та вдало розставленими перламутром або металом акцентами (Іл. 4).

У декоративному вирішенні рахв косівський майстер зазвичай дотримується вищезазначених принципів формування центричних композицій із домінуючим центром та вузькою доповнюючою смугою по краю; із врівноваженими центральною та бічною частиною; або ж зберігаючи тридільність, яку використовував Ю. Корпанюк, робить акцент на центральній горизонталі виробу. Спосіб укладання, добирання мотивів («гачків», «віконець», «вічок») універсального характеру, які зустрічаються у різних видах гуцульського народного мистецтва, ритмічне розміщення інкрустації перламутром апелюють до вишивки, що й вказано у назві (Іл. 5).



Іл. 5. П. Корпанюк. Рахва «Вишиванка». 2018 р. Дерево, точіння, різьблення, інкрустація деревом, перламутром, металом. Власність автора



Іл. 6. а. П. Корпанюк. Рамка для портрета Ю. Шкрібляка. 2006 р. Дерево, столярна конструкція, різьблення. Власність НМНМГП; б. П. Корпанюк. Рамка для портрету Ю. Корпанюка. 2006 р. Дерево, столярна конструкція, різьблення, інкрустація бісером. Власність автора

Виконуючи декоративні рами для портретів Ю. Шкрібляка та Ю. Корпанюка, майстер використовує принцип цитування, обираючи для оздоблення мотиви та способи їх поєднання, характерні для творів цих видатних майстрів, зокрема «ширинку», «головкате», «гачки», «хрецики» тощо (Іл. 6). Крім того, він розміщує мотиви у наперед виділені квадрати, відповідно до традицій початку ХХ ст.

Висновки. У сучасному мистецтві художньої обробки дерева, на противагу проблемам, спричиненим глобалізаційними процесами та занепадом української економіки, окреслилася низка позитивних тен-

денцій. Усе важливішою є роль народних традицій у професійному художньому деревообробництві. Носіями традицій виступають, насамперед, видатні представники місцевих різьбярських династій, чия роль у розвитку сучасного різьбярства зростає. Не менш важливим позитивним чинником є художня трансформація та інтерпретація етномистецьких традицій у творчості сучасних митців і з Косова. Важливу роль у цьому контексті відіграє освітньо-мистецький фактор. Його сміливо можна віднести до традиційних у гуцульському деревообробному мистецтві, оскільки упродовж щонайменше останніх ста років зна-

чна кількість уславлених місцевих майстрів-різьбярів започатковували власні майстерні, школи, де навчали здібних до творчості учнів, а отже — поступово формували місцеву освітньо-мистецьку традицію.

У творчості П. Корпанюка органічно поєдналися тенденції, притаманні традиційному косівському різьбярству із надбаннями професійної школи, яка продовжує функціонувати на цих теренах із 30-х рр. XX ст. У формотворенні він тяжіє до простих форм, які сприяють увиразненню розміщених на них орнаментальних композицій (тенденція, притаманна родині Корпанюків), тоді як у різьбярстві віддає перевагу надбанням Ю. Шкрібляка та його синів, створюючи доволі високий рельєф. Майстер вільно оперує інкрустацією кольоровим деревом, бісером, перламутром, металом, укладаючи орнаментальні композиції за традиційними схемами та здійснюючи пошук у напрямку динамічніших та багатобарвніших.

Петро Корпанюк демонструє добру обізнаність із творчими надбаннями своїх попередників (зокрема, Ю. Шкрібляка, його синів, Юрія та Семена Корпанюків), принципами укладання та поєднання мотивів в інших галузях народного мистецтва (наприклад, у вишивці), використовуючи у своїх творах до речні цитати.

Список скорочень:

МЕХП — Музей етнографії та художнього промислу Інституту народознавства НАН України

НМНМГП — Національний музей народно-го мистецтва Гуцульщини та Покуття ім. Йосафата Кобринського

1. Білий В. Формування індивідуального стилю в творчості народних майстрів художньої обробки дерева (на прикладі різьбарських династій Шкрібляків та Корпанюків). Народна творчість та етнографія. 2010. № 4. С. 105—109.
2. Будзан А.Ф. Різьба по дереву в Західних областях України. Київ: Вид-во АН УРСР, 1960. 105 с.
3. Захарчук-Чугай Р.В. Родина Шкрібляків: альбом. Київ: Мистецтво, 1979. 50 с.
4. Клименко О. Народний майстер як творча особистість (До проблеми індивідуального в народному мистецтві). Традиційне й особистісне в мистецтві: Колективне дослідження за матеріалами Четвертих Гончарівських читань. Київ: УЦНК Музей Івана Гончара, 2002. С. 31—37.
5. Курилич М. Гуцульський орнамент. Київ: ЛК Мейкер, 2001. 126 с.

6. Селівачов М.Р. Юрій Шкрібляк і його внесок у розвиток українського образотворчого мистецтва. НТЕ. 2002. № 5—6. С. 59—65.
7. Соломченко О. Г. Сучасні художні промисли Прикарпаття. Київ: Знання, 1979. 32 с.
8. Станкевич М.Є. Українське художнє дерево. Львів: Афіша, 2002. 480 с.
9. Українське народне мистецтво: різьблення та художній метал. Київ: Державне видавництво образотворчого мистецтва і музичної літератури УРСР, 1962. 227 с.
10. Юрій та Семен Корпанюки. Київ: Мистецтво, 1974. 23 с.
11. Юсипчук Ю.В. Василь Девдюк — майстер гуцульського різьблення та метальства. Івано-Франківськ: Місто-НВ, 2016. 200 с.
12. Яремін Я.В. Косові відкрилась виставка дерево різьблення Петра Корпанюка. Режим доступу: <http://huculia.info/petro-korpanyuk-exhibition-museum-kosiv/> (дата звернення: 11.09.2018).

REFERENCES

- Bilyj, V. (2010). Formuvannia indyvidualnogo stylu v tvorchosti narodnykh maistriv khudozhnoi obrobky dereva (na prykladi rizbarskykh dynastii Shkribliakiv ta Korpaniukiv). *Folklore and Ethnology*, 4, 105—109 [in Ukrainian].
- Budzan, A. F. (1960). Rizba po derevu v Zakhidnykh oblastyakh Ukrainy. Kyiv: Vyd-vo AN URSR [in Ukrainian].
- Zakharchuk-Chuhai, R.V. (1979). Rodyna Shkribliakiv: albom. Kyiv: Mystetstvo [in Ukrainian].
- Klymenko, O. (2002). Narodnyi maister yak tvorchа osobystist (Do problemy indyvidualnogo v narodnomu mystetstvi). Tradytsiine y osobystisne v mystetstvi: Kolektyvne doslidzhennia za materialamy Chetvertykh Honcharivskykh chytan. Kyiv: UTsNK Muzei Ivana Honchara [in Ukrainian].
- Kuryluch, M. (2001), & L.M. Dovha (Ed.). Hutsulskyi ornament. Kyiv: LK Mejker [in Ukrainian].
- Selivachov, M.R. (2002). Yurii Shkribliak i yoho vnesok u rozvytok ukrainskoho obrazotvorchoho mystetstva. *Folklore and Ethnology*, 5, 59—65 [in Ukrainian].
- Solomchenko, O.H. (1979). Suchasni khudozhni promysly Prykarpattia. Kyiv: Znannia [in Ukrainian].
- Stankevych, M.Ya. (2002). Ukrainske khudozhnie derevo. Lviv: Afisha [in Ukrainian].
- V.H. Bilozubov, P.H. Yurchenko, A.F. Budzan, & P.M. Zholtoivskyi (Eds.). (1962). Ukrainske narodne mystetstvo: rizblennia ta khudozhnii metal. Kyiv: Derzhavne vydavnytstvo obrazotvorchoho mystetstva i muzychnoi literatury URSR [in Ukrainian].
- H.H. Pudyk (Ed.). (1974). Yurii ta Semen Korpaniuky. Kyiv: Mystetstvo [in Ukrainian].
- Yusypchuk, Yu.V. (2016). Vasyl Devdiuk — maister hutsulskoho rizblennia ta metalirstva. Ivano-Frankivsk: Misto-NV [in Ukrainian].
- Jaremin, Ja. (2018) Petro Korpaniuk Exhibition of Wood Carving Opened in Kosiv. Retrieved from: <http://huculia.info/petro-korpanyuk-exhibition-museum-kosiv/> (Last accessed: 11.09.2018) [in Ukrainian].