

ГОРОДОЦЬКИЙ ОСЕРЕДОК НАРОДНОЇ ВИШИВКИ: ІСТОРІЯ, СУЧАСНИЙ СТАН, ПЕРСПЕКТИВИ РОЗВИТКУ

Тетяна КУЦІР

ORCID ID: <http://orcid.org/0000-0002-6522-0640>

кандидат мистецтвознавства,
науковий співробітник,

Інституту народознавства НАН України,
відділ народного мистецтва,

проспект Свободи, 15, 79000, м. Львів, Україна,
e-mail: sonechko_29@ukr.net

Характерні для початку ХХІ ст. пошуки візуалізації національної ідентичності *актуалізують* поглиблення вивчення українського народного мистецтва. Особливе зацікавлення у цьому контексті викликає вишивка як виразний і доступний спосіб оздоблення одягу.

Мета статті — висвітлити художню специфіку народної вишивки городоцького осередку в історичному аспекті, окреслити основні шви, притаманні цьому осередку, проаналізувати принципи поєднання їх у єдину композицію. *Об'єктом* дослідження є компоненти народного вбрання, оздоблені вишивкою, а *предметом* — композиційні особливості їхнього декору.

Методологічну основу роботи становлять комплексний підхід до обраного об'єкту дослідження, мистецтвознавчий аналіз у вивченні особливостей городоцької вишивки, структурний та порівняльний методи — для з'ясування її своєрідності. *Джерельну базу* публікації представляють публікації українських етнографів та мистецтвознавців, архівні джерела, графічні та фотоматеріали, збережені у музейних і приватних колекціях компоненти народного вбрання Городоччини.

Ключові слова: Опілля, Городок, народна вишивка, «городоцький шов», мотив, композиція, колорит.

Tetiana KUTSYR

ORCID ID: <http://orcid.org/0000-0002-6522-0640>

candidate of arts studies (Ph. D),

Researcher at Folk Art Department

Ethnology Institute National Academy of Sciences
of Ukraine,

15, Svobody ave, 79000, Lviv, Ukraine,

e-mail: sonechko_29@ukr.net

HORODOK AS THE CENTER OF FOLK EMBROIDERY: HISTORY, CURRENT STATE, DEVELOPMENT PROSPECTS

The search for the visualization of national identity typical for the beginning of the XXI century *has actualized* the deepening study of Ukrainian folk art. In this context embroidery is of particular interest as an expressive and affordable way decoration garment.

Paper purpose — to clarify the artistic specific of Gorodok folk embroidery in the historical aspect, to study the main stitches inherent in this center, to analyze the principles of combining them into the united composition. The research *object* is the Horodok folk costume components, decorated with embroidery, and the *subject* — the compositional features of their decor. The *research techniques* of work are a comprehensive approach to the chosen object of study, art analysis in the study of the features Horodok embroidery, structural and comparative methods — to determine its originality. The works of Ukrainian and art studiers as well as archival sources, graphic and photographic materials together with Horodok folk clothing preserved in state and private collections were used as the *source base*.

Results. The study of the preserved artefacts revealed the specifics of the decoration of Horodok folk clothing with embroidery, which differed depending on the typological group of items and the wearer sex. For example, women`s shirts and kerchiefs were decorated by so-called «Horodok Stitch», which was based on combination of loop stitch with free fill stitch. For «bavnytsia» (embroidered band used as a part of headwear) decoration was used «Bavnytsia Stitch» — some kind of counted-thread fill stitch. In outerwear decor stitches of linear outlining are prevailed. There was backstitch, basting stitch, chain stitch, catch stitch etc. For each of the counted stitches their own composition as well as the place on the items were inherent. Each of these stitches had its own colour. In girls` and women`s shirts and kerchiefs, the combination of red and white with small drops of blue or black prevailed. «Bavnytsias» were most often embroidered by red or blue threads. The most restrained in colour was the outerwear decor. In this case, most often used unbleached linen or black cotton threads.

Conclusion. Horodok embroidery is characterized by a significant variety of compositions and an individual approach to the decoration of different types of folk clothing. Differentiation principle, as well as expediency and artistic moderation, based on the comparison of filled with embroidery and clean planes can be successfully applied to modern clothing, giving it elegance and unique individuality.

Keywords: Opillia, Horodok, folk embroidery, «Horodok stitch», motif, composition, colouring.

Вступ. *Постановка проблеми.* Українська народна вишивка неодноразова ставала об'єктом дослідження різних галузей гуманітарних наук як яскраве і самобутнє явище. У XIX — на початку XX ст. вона була доступним, виразним і різноманітним способом оздоблення вбрання. В останні роки спостерігається зростання зацікавлення цим видом народного мистецтва. Це зумовлено широкими можливостями народної вишивки, які здатні надати сучасному вбранню етнічного звучання, візуально підкреслити національну приналежність, і завдяки практично невичерпній варіативності орнаментики надати виробу самобутнього й естетично довершеного звучання. Вивчення малопоширених, локальних особливостей цього виду народного мистецтва набуває сьогодні особливої *актуальності*, оскільки дає змогу урізноманітнити елементи одягу оригінальними стібами і прийомами, поряд із загальновідомими і часто вживаними. *Мета статті:* висвітлити художню специфіку народної вишивки городоцького осередку в історичному аспекті, виявити характерні риси городоцької вишивки кінця XIX—XX ст.; окреслити основні шви, притаманні цьому осередку, проаналізувати принципи поєднання їх у єдину композицію; визначити перспективи розвитку городоцької народної вишивки. *Завдання:* з'ясувати характерні особливості вишитого декору різних типів одягових компонентів; проаналізувати зв'язок між домінуючими вишивальними швами і орнаментальним наповненням декору; прослідкувати зміни, які відбулися у декорі народного вбрання Городоччини протягом XIX — початку XXI ст.; визначити перспективи застосування городоцької вишивки у сучасному одязі.

Аналіз останніх досліджень та публікацій й. У монографіях останніх років особливості народної вишивки Городка відзначаються, як правило, у процесі висвітлення ширших питань, зокрема: дослідження народного одягу [1, с. 205; 2, с. 208; 3, с. 41], вишивки [4, с. 61], орнаментики [5, с. 62] тощо. Важливі свідчення для окреслення характерних рис городоцької вишивки залишили дослідники народного мистецтва кінця XIX — другої половини XX ст. Однією з перших була праця К. Фалькевича «Монографія Городоцького повіту» [6]. У ній звернено увагу на особливості народних промислів зазначеної території, зокрема виробництво лляних тканин та

шевство, окреслено відмінності у вишивці між окремими селами, зацентовано увагу на впливі пануючих у міському середовищі модних тенденцій на формування комплексу сільського вбрання та його оздоблення [6, с. 63, 69, 77].

Тонким відчуттям та знанням технічних й естетичних особливостей городоцької вишивки позначені праці І. Гургули [7, с. 12; 8, с. 10], С. Чехович [9] і Л. Кравчук [10, с. 4]. У перших двох працях подано ретельний аналіз городоцької вишивки як мистецького явища. Праця Л. Кравчук, окрім того, демонструє багатство орнаментальних вирішень, їй притаманне, завдяки кольоровим таблицям, які доповнюють текстовий ряд [10, табл. 22—26].

Виняткове значення для вивчення художньо-естетичних особливостей городоцької вишивки має доробок О. Кульчицької [11, с. 75]. У своїх рисунках і акварелях мисткиня неодноразово звертала увагу на неї, демонструючи її інтегральні властивості у комплексі народного вбрання, з одного боку, і підкреслюючи її естетичні якості, — з іншого. Крім того, фрагменти декору жіночої сорочки, виконаного «городоцьким швом», зберігаються у колекції, зібраній Оленою й Ольгою Кульчицькими [12].

Від давнього гаптування, поширеного у часи Київської Русі, К. Матейко, визначна дослідниця народного вбрання виводить вишивки з рослинним орнаментом, поширені на Городоччині, поряд із геометричним. Українські «гаптовані» вишивки з рослинними візерунками вона називає «найдавнішим типом народної вишивки», а перевагу стібів гладі (гапту) на Львівщині — «продовженням давньої традиції» [13, с. 66—67]. Давньоруське походження окремих орнаментальних мотивів городоцької вишивки, зокрема кругів-розеток, які народні майстри часто називають «сонечка», засвідчила також Р. Захарчук-Чугай [14, с. 25].

Фрагментарні, часто опосередковані згадки про городоцьку народну вишивку, торкаючись різних її сторін, не висвітлюють цього явища у цілісності та притаманному йому багатоманітті. Так, акцентуючи увагу на геометричному орнаменті цього осередку, дослідники часто забувають про рослинні мотиви, які також були їй притаманні. Комплексно досліджуючи українське народне вбрання чи вишивку, вони нерідко обмежуються лише констатацією використання у цьому районі «городоцького шва», орнамент яко-

го творять багатопроменеві розетки та її фрагменти, а рослинні мотиви — це квітки, галузки, виконані хрестиком чи позаголковим швом [4, с. 62].

Основна частина. Народну вишивку Городоцького району кінця XIX — першої половини XX ст. називали «найбільш поширеним видом народного мистецтва» у цьому осередку [9, арк. 3]. Ймовірно, це було зумовлене тим, що саме вишивка вносила яскраві акценти у комплекс жіночого та чоловічого вбрання, надавала їм того характерного звучання і колориту, які відрізняли їх від одяжі сусідів в межах одного історико-етнографічного району Опілля.

Порівняльна характеристика акварелей Ю. Глоговського і К. Келісінського доводить, що ще у першій половині XIX ст. вишивка не займала такого важливого значення в оздобі народного одягу Городоччини. Так, на одній з акварелей дівчина у святковому вінку з численними стрічками вбрана у сорочку, вибійчану спідницю, запаску, горсик, катанку (якщо верхній одяг пошитий з полотна) чи у свитку (якщо з сукна) (іл. 1). Жоден виріб із перелічених не оздоблений вишивкою, навіть комір сорочки. Натомість, у жінок із Шкла чи з околиць Яворова, вбраних у подібні компоненти, червоними нитками вишиті великі хустина чи обруси і запаски [15, с. 296]. Акварель не дозволяє детально проаналізувати шви, якими виконаний декор, проте зафіксовані візерунки наближені до тих, які були поширені на Городоччині у кінці XIX століття.

На світлинах з етнографічної виставки 1887 р., яка відбулась у Тернополі, зафіксовано два чоловічих і один жіночий ансамблі народного вбрання із с. Керниця Городоцького повіту [16]. У цей час жіночі сорочки вже оздоблювали червоно-синьою вишивкою на уставках, обшивках рукавів і невеличкому вилужистому комірі, характерному для цих теренів. На окремих світлинах можна навіть розгледіти «городоцький шов», з його «місячиками» і «півмісячиками», розміщеними горизонтальними рядами (іл. 2).

Графічні й фотоматеріали підтверджують взаємозв'язки між вишивкою Городоцького і Яворівського осередків народної вишивки. Перш за все, це проявилось у використанні подібних вишивальних швів та прийомів, найпоширенішими на обох теренах з яких були «бавничкові шви», петельний шов чи «обметиця», контурна гладь, стебловий шов. В обох випадках превалюючим в одяговій вишивці був червоний колір,



Іл. 1. Келісінський К.В. Дівчина з Городка \approx 1836 р. // Błachowski A. Ubiór i krajobraz kulturowy Polski i Zachodniej Ukrainy. Toruń, 2011. S. 296



Іл. 2. Сількевич А. Селяни із с. Керниця, повіт Городок, Східна Галичина / Етнографічна вистава в Тернополі 6-го липня 1887 р. Фототека ІН НАНУ. 22677/13

тоді як чорний, синій, зелений, жовтий і помаранчевий лише доповнювали його. У XIX ст. для Городка і Яворова характерними були однаково розріджені, лінійні композиції, не залежно від того, геометричним чи геометризвано-рослинним.

Дослідники зазначають, що у кінці XIX — на початку XX ст. вишивкою більше прикрашали жіночий одяг аніж чоловічий. Це, зокрема, характер-



Іл. 3. Уставка жіночої сорочки (фрагмент). Поч. ХХ ст. м. Городок Львівської обл. Городоцький історико-краєзнавчий музей, постійна експозиція

не і для вбрання, зафіксованого на світліні 1887 р. Високою художньою вартістю відзначались сорочки, запаски, хустини, бавниці, оздоблені вишитими геометричними чи рослинними візерунками. На жіночих сорочках, пошитих з тонкого лляного полотна місцевого виготовлення, або ж з промислових лляних чи бавовняних тканин, декор розміщували у місцях з'єднання окремих деталей, чи як слушно зауважувала С. Чехович, «у місцях, де їх найкраще видно» [9, арк. 3]: на уставках та обшивках рукавів і комірі. Гармонійне співвідношення окремих деталей виробу із його силуетом, пропорційність вкритих червоною вишивкою площин із білим чистим тлом, поєднання гладких поверхонь із рельєфними (створеними шляхом призбирування полотна у місці пришивання рукава до уставки, навколо горловини та біля манжетів, а також завдяки вишиваним швам) мінімізувало зміни у крої й декорі жіночих сорочок Городоччини протягом кінця ХІХ — першої половини ХХ ст. Тривалий час тут використовували вивірені часом принципи крою у поєднанні із сталими схемами оздоблення, не зважаючи на суттєві зміни, які відбувались у декорі народного вбрання сусідніх осередків Опілля.

Аналіз збережених у музейних збірках зразків народної вишивки показав, що для оздобу жіночих сорочок та головних уборів кінця ХІХ — початку ХХ ст. найчастіше використовували промислові бавовняні нитки. Проте, у ХІХ ст. у вишивці пере-

важали вовняні нитки. Окрім письмових згадок [9, арк. 4], це опосередковано підтверджується характерним для городоцької вишивки принципом густого укладу стібків, завдяки якому утворювався відчутний рельєф на поверхні, характерний для вишивки вовною.

Гама кольорів залежала від призначення сорочки. У святкових переважав соковитий червоний колір у поєднанні із невеликою кількістю чорного або синього. Орнаментальні лінії («ланцюги» чи «драбинки»), вишиті білими нитками, урізноманітнювали червоні смуги, додавали їм певної легкості. Чорним чи синім кольором зазвичай акцентували увагу на центрі мотиву чи прокладали пунктирну смужку поміж двох червоних ліній, додаючи орнаменту певної контрастності й тим самим увиразнюючи його [17].

Сорочки старших жінок були вишиті менше яскравими кольорами. У жалобних виробках переважали чорні, білі або сині кольори [9, арк. 3]. У такому випадку схема поєднання червоного і чорного (чи синього) змінювалась з точністю до навпаки. Чорним чи синім прокладали горизонтальні смуги, вишивали основні орнаментальні мотиви, а червоний використовували для акцентування окремих елементів [18].

У першій половині ХХ ст. в локальних центрах Городоччини (наприклад, у с. Великий Люблін) для вишивки традиційними швами використовували нетипові кольорові співставлення червоного із синім, зеленим, фіолетовим, помаранчево-жовтим. Ці кольори використані майже у рівних пропорціях, що порушує кольорову гармонію, притаманну вишивці із перевагою однієї барви [19], проте надає вишивці цього села особливого колориту.

У жіночих сорочках розміщення вишивок, форми орнаменту та шви виконання мали певні відмінності. Виділяють три варіанти декоративного вирішення сорочок відповідно до особливостей оздобу уставки. У першому, найбільш поширеному, цю деталь сорочки прикрашали горизонтальними рядами «городоцького» або т. зв. «бавничкового шва» (іл. 3). Їхнє орнаментальне наповнення було співзвучне із оздобу кутів коміра та манжетів або обшивки рукавів. Інколи рукави вирішували за допомогою зібраної у дрібні складки і прикрашеної вишивкою петельним швом («обметицею»), дрібними мотивами «бавничкового шва» листви, «кривульками» стебнівки, смугою тканини [9, арк. 4].

У другому варіанті уставки оздоблювали, окрім широкої горизонтальної смуги, проведеними вгору до коміра т. зв. «стовпиками». Ця композиційна схема відзначалась значною варіативністю застосовуваних для її виконання вишивальних прийомів та орнаментальних мотивів (іл. 4). Комір, манжети чи обшивки рукавів у цьому випадку вирішували у такий самий спосіб, як і в попередньому.

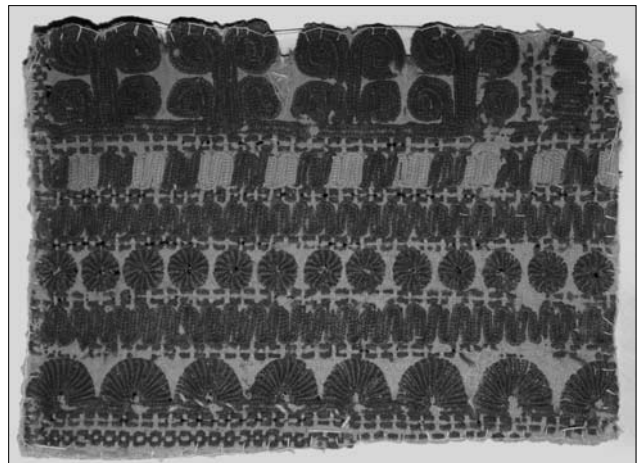
У середині ХХ ст. популярності набувають сорочки із вишивкою не лише на уставках, комірі і манжетах, як у попередніх двох випадках, але вздовж цілого рукава. Для такої оздоби часто використовували хрестик. Певним перехідним типом від перших двох до третього можемо вважати сорочки, у яких уставка та підустава смуга вишиті хрестиком із застосуванням не притаманних для цього осередку барвистими рослинними мотивами, запозиченими, ймовірно, із друкованих схем [10, табл. 22—23].

Отже, на основі опрацьованих музейних експонатів, графічних, архівних та фотопам'яток, на Городоччині виділяємо три великі групи вишивальних прийомів, які використовувались як окремо один від одного, так і у різноманітних поєднаннях.

Першим, найбільш впізнаваним і характерним для цього осередку був «городоцький шов». Попри поширену назву, це радше вишивальний прийом, який передбачає поєднання різних стібків, виконаних у певній послідовності, кожен з яких самостійно формує мотиви узору, розташованого стрічкою (іл. 5). Так, один зі швів утворював «ланцюжок» з розширеною петлею, який становив основу візерунку. Його вишивали на всю довжину спеціальною стрічкою — «драбинкою», щоб відмежовувати різні орнаменти, виконані іншими швами. Один з них, створений ланцюжковим швом, називався «кривулькою» [13, с. 52], інший — «перетяганкою», «прутиком», «мережкою», «купначками», «зубцями». Це були різні повні та ажурні стібки, які доповнювали один одного. Дещо інший вигляд мали розеткові мотиви — «місячки» та «половинкові місячки». Вони вишивались дуже густо, завдяки чому утворювався помітний рельєф. Цей мотив завжди виступав у поєднанні з ламаною лінією — «кривулею». Декоративним викінченням є обметування у вигляді дрібних зубчиків, званих «кульками». «змійкою», утворений мотивами «півмісяця», вишивали контурною гладдю [8, с. 10]. Популярним було завершення орнаментальної ком-



Іл. 4. Уставка жіночої сорочки (фрагмент). Перша пол. ХХ ст. м. Городок Львівської обл. Львівський історичний музей 2088 ТК 750

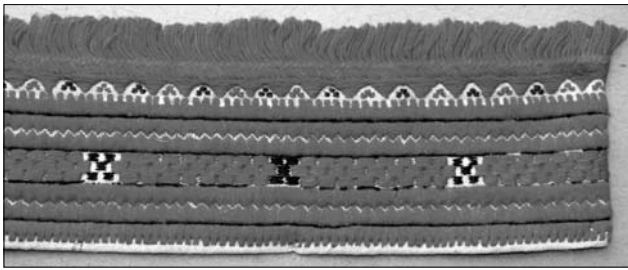


Іл. 5. Уставка жіночої сорочки (фрагмент). Кін. ХІХ ст. м. Городок Львівської обл. Львівський історичний музей ТК 3090

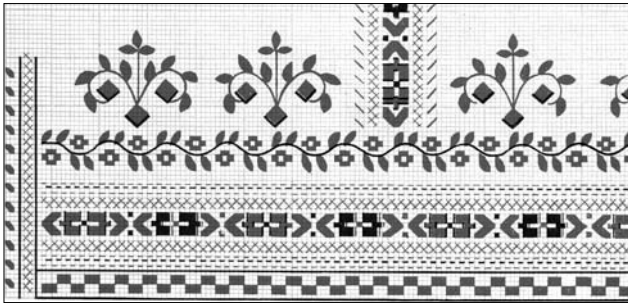
позиції мотивами «пальметок» — квіток, утворених чотирма вертикальними смужками зі спірально загнутими верхніми кінчиками [10, с. 4].

Візерунок «городоцького шва» формувався завдяки поєднання рельєфних мотивів, вишитих гладдю, із ажурними, в основі яких був «петельний» шов. Їх доповнювали прямі лінії занизування, у яких найчастіше поєднували два (чорний — для середньої лінії й червоний — для бічних) кольори, ланцюжок, стебнівка тощо.

Наступним оригінальним городоцьким прийомом оздоблення був «бавничковий шов». Це також по-



Іл. 6. Бавниця (фрагмент). Поч. ХХ ст. Городоцький р-н Львівської обл. Музей етнографії та художнього промислу ІН НАНУ ЕП 21746



Іл. 7. Уставка жіночої сорочки (фрагмент). ХІХ ст. м. Городок Львівської обл. Музей етнографії та художнього промислу ІН НАНУ ЕП 2566. / Українські народні вишивки. Львівська область. Київ : Видавництво Академії наук Української РСР, 1961. Табл. 26

єднанням декількох швів у цілісну композицію яка складається із дрібних мотивів стовпчиків, півхрестиків і трикутничків, виконаних рахованою лиштвою. Їх доповнюють ряди «низинного шнура», «кривуль» стебнівкою, а також «драбинок» і «перетяганок» — елементів «городоцького шва». Для цього вишивального прийому властиве застосування ліній, вишитих лиштвою по вертикалі із трикутним чи різновисотним квадратним завершенням, т. зв. «зубчиків», які у городоцькій вишивці зазвичай розташовували по краях орнаментальних смуг (іл. 6).

Дослідники називають «бавничковий шов» «славною яворівкою», обмежуючи ареал його використання виключно Яворівським районом. Поширеним є також твердження про те, що «бавниця, як окремиї тип узору, ніколи не повторювався на інших частинах одягу» [4, с. 62]. Проте, збережені музейні пам'ятки спростовують обидва ці твердження. Географічне розташування зумовило тривалі контакти, які, у свою чергу, привели до паралелей, перегуків, різноманітних інтерпретацій в оздобі яворівського й городоцького одягу. «Бавничковий шов», який на Яворівщині використовували лише для декору бавниць, у Городоцькому районі застосовувався й у оздобі жіночих сорочок.

Попри подібність у швах, які використовували у цьому вишивальному прийомі, між городоцьким і яворівським варіантами «бавничкового шва» існують і ряд відмінностей. Для городоцьких сорочок характерний більш розріджений його варіант, елементи композиції якого розташовані на певній відстані один від одного. Це створює не щільну рельєфну площину, як у бавницях, а радше мереживний візерунок, у якому превалує лінійне накреслення окремих смуг і мотивів. Городоцький «бавничковий шов» у головних уборах виконували із домінують ниток одного кольору (червоного чи синього), тоді як на Яворівщині були поширені барвисті композиції, у яких поєднували червоні, помаранчеві, жовті барви із зеленою, синьою.

Поширеною була також контурна гладь, якою вишивали рослинні орнаменти. Її доповнювали стебловим швом, стебнівкою, «обметицею», а також окремими мотивами, характерними для «городоцького» чи «бавничкового» прийомів вишивки. Своєрідним «каркасом», на якому будувались такі композиції, була галузка із симетрично розташованими обабіч її вигинів листками. Її могли розташовувати у нижній частині уставки, яку за допомогою трохи вужчих подібних галузок ділили на дві рівновеликі частини по вертикалі. Кожну з утворених площин заповнювали гілочками чи вигнутими стеблами, об'єднаними у невеличкі галузочки чи букетики (іл. 7). Інколи гілки схрецьували, заповнюючи таким чином більшу половину уставки [10, табл. 23].

Рослинні композиції Городоцьчини вирізняються з-поміж інших, поширених на Опіллі, виразним домінуванням галузок, стебел, гнутих лінійних гілок, доповнених дрібними листочками над квітковими композиціями, поширеними, наприклад, на Яворівщині чи Рогатинщині. Для декору жіночих сорочок у Яворівському районі, наприклад, типовими були рослинно-квіткові композиції, вишиті контурною гладдю, доповненою стебловим швом. Збільшені розміри та відчутний рельєф виділяють схематичні квітки-«ружі», поряд з якими часто зустрічаються і дрібніші квіткові мотиви.

Уставки, виконані лише «городоцьким швом», відзначались рельєфністю, ритмічним чергуванням кольорів, зміною висоти мотивів, чергуванням заповнених і незаповнених площин. Злагодженість між окремими елементами композиції уставки підкрес-

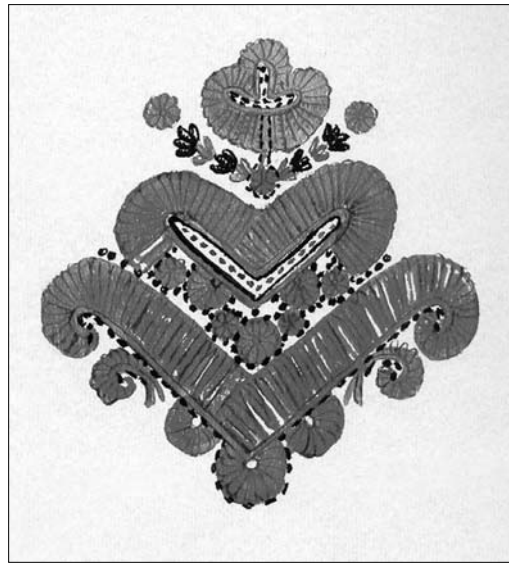
лювалася використанням подібних смуг у викінченні манжетів і коміра, доповнюючи загальну композицію виробу, створюючи своєрідне обрамлення центральній композиції, яка була розташована на уставках. Насичене, щільне укладання стібків у елементах мотивів у візерунках створювало необхідний для комплексу народного вбрання композиційний акцент, навколо якого будувався ансамбль. Подібна щільність була притаманна оздобі начільних бавниць, перегукувалась із тісно укладеними квітками у дівочих вінках, рядками коралового намиста на грудях.

Інший ритм і наповненість композиції була притаманна уставкам, виконаним «бавничковим швом», або поєднанням «городоцького» з «бавничковим». Для них притаманні значно дрібніші мотиви, щільне укладання стібків яких створювало ефект мерехтіння, тоді як розріджене — імітацію мережок чи «змережування».

Окрім бавниць, вишивкою оздоблювали також полотняні хустки. Типовим було розміщення вишитої композиції на протилежних кутах виробу. Популярним був мотив «серця» [9, арк. 8], який зафіксований у різних джерелах практично без змін [11, с. 75; 10, табл. 26]. В його основі «драбинка» «городоцького шва», яка у нижньому, найширшому ярусі має спіральне завершення, середній ряд має форму, яка нагадує серце, а верхній, найменший, укладений у формі трьох пелюсток. Кожен із рядів доповнений кількома мотивами «місячиків» і «півмісячиків», а верхній — двома симетрично розташованими галузками (іл. 8). Повторювана практично без змін композиція, чітко вивірене розташування кожного з її елементів, а також її довершена форма свідчать про тривале застосування цього мотиву в оздобі хусток.

Вишита оздоба жіночих сорочок та головних уборів у комплексі жіночого вбрання відігравала роль яскравих акцентів, підкреслюючи жіночу вроду. Домінуючий червоний колір перегукувався із низками коралів — найбільш поширеними жіночими нашійними прикрасами Городоччини. Жоден інший компонент вбрання жіночого чи чоловічого строю не прикрашався на цих теренах так багато.

Оздоба верхнього жіночого і чоловічого одягу, а також жіночих запасок значно поступалась сорочкам, бавницям і хусткам за технічним, кольоровим і орнаментальним різноманіттям. Вона не контраст-



Іл. 8. Жіноча хустка (фрагмент). XIX ст. м. Городок Львівської обл. / Кульчицька О. Народний одяг західних областей України. Альбом-каталог. Львів: Априорі, 2018. С. 75

тувала із незаповненими площинами, створюючи яскраве багатоманіття, а доповнювала і увиразнювала крій одяжі. Наприклад, для жіночих запасок, пошитих із двох полотниць, характерним було змережування, яке з'єднувало дві частини виробу.

Скромною вишивкою стебнівкою чорними бавовняними нитками прикрашали конструктивні лінії чоловічих сорочок. Вишивкою оздоблювали також верхній плечовий одяг — корсетки, сіряки, кожухи тощо. Короткі і довгі чоловічі лляні «кабати» декорували на комірі мотивами ломаної кривульки тою ж стебнівкою. Кольоровими, найчастіше, червоними нитками, прикрашали бічні шви кожухів.

У 1920—1930-х рр. у с. Великий Люблін Городоцького р-ну жінки носили безрукавки з купованих гладких вовняних та бавовняних матеріалів. На передніх полах і на спинці їх оздоблювали галузками квітів, вишитих контурною гладдю. Інколи у таких виробках зустрічається мотив «серця», потрактований відмінно від того, яким прикрашали хустки [9, арк. 10]. Для безрукавок характерне більше реалістичне трактування рослинних мотивів, на відміну від вишуканої стилізації оздобу головних уборів.

Жіночий безрукавний одяг різних довжин прикрашали також вишивкою бісером, нашитим шнуром, тощо. В оздобі верхнього сукняного одягу, — сукман, сіраків, свит, жіночих юпок, домінувало шнуркування і аплікація кольоровим сукном або вовняними тканинами.

Із середини ХХ ст. характер городоцької вишивки змінюється. Поступово, але невпинно «городоцький» та «бавничковий» шви витісняють композиції, виконані хрестиком. Вони, з одного боку давали «більшу свободу і фантазію орнаментальних укладів» [9, арк. 12], а з іншого — позбавляли цей осередок народної вишивки індивідуальності. В рослинних композиціях контурною гладдю, характерних для жіночого безрукавного одягу, прослідковується розріджена структура укладання мотивів, притаманна виробам, прикрашеним традиційними швами. Поряд зі змінами у домінуючих швах, популярною стає барвіста поліхромія.

У другій половині ХХ ст. зацікавлення «городоцьким» швом професійних майстринь-вишивальниць сприяв його збереженню. Так, високою мистецькою цінністю відзначають твори М. Калиняк [20] та І. Базилевич, виконані за мотивами городоцької вишивки. Характерні для цього району шви використовують у своїх творчих роботах студенти Львівського національного коледжу декоративного і прикладного мистецтва ім. І. Труша. Їх вивчення входить у програму курсу «Художня вишивка» названого навчального закладу.

Висновки. Городоцька народна вишивка яскраво представлена в оздобі народного вбрання. Різноманіття прийомів вишивання, варіативність орнаментальних мотивів, оригінальні композиційні вирішення притаманні жіночим сорочкам та головним уборам кінця ХІХ — першої половини ХХ ст. Нагрудний та верхній одяг оздоблювали тут дещо скромніше, аніж у інших осередках Опілля.

Високі естетичні якості виділяють «городоцький» та «бавничковий» шви, вживані для оздоби компонентів народного вбрання, пошитих з полотна. Закономірно, що саме вони найбільше привернули і продовжують приваблювати увагу майстринь народної вишивки, сучасних дизайнерів одягу. Варіативність їх композиційних схем заслуговують подальшого та поглибленого дослідження, створення графічних таблиць тощо. Це допомогло б ширшому впровадженню зазначених стібів у оздобу сучасного одягу.

Окрім технічних прийомів, городоцька вишивка відзначається вишуканою естетикою, заснованою на співмірності окремих елементів виробу, заповнених і незаповнених площин. Акцентуючи увагу на окремих деталях, майстрині вдало розставляли орнаментальні

й кольорові акценти, урівноважуючи та об'єднуючи ансамбль народного одягу. Насичені в кольорі мотиви вишивки були врівноважені ділянками чистого полотна. Гармонійна цілісність, утворена у такий спосіб, постає нерозривною єдністю вишивки і основи, на якій вона виконана, декору і форми, яку цей декор прикрашає. Засвоєння цих естетичних принципів сприятиме пошуку нових вирішень у виробах, створених за народними зразками.

1. Білан М.С., Стельмашук Г.Г. *Український стрій*. Львів: Фенікс, 2000. 326 с.
2. Стельмашук Г.Г. *Українське народне вбрання*. Львів: Априорі, 2013. 256 с.
3. Косміна О. *Традиційне вбрання українців. Лісостеп-степ*. Київ: Балтія-друк, 2013. Т. І. 160 с.
4. Кара-Васильєва Т. *Українська вишивка: Альбом*. Київ: Мистецтво, 1993. 264 с.
5. Селівачов М.Р. *Лексикон української орнаментики: іконографія, номінація, стилістика, типологія*. Київ: Алт, 2013. 413 с.
6. Falkiewicz K. *Monografia powiatu gródeckiego*. Gródek: Gródecka Rada powiatowa, 1896. 140 s.
7. Гургула І. *Народне мистецтво західних областей України*. Київ: Мистецтво, 1966. 78 с.
8. Гургула І., Чехович С. *Народні майстри*. Львів: Книжково-журнальне вид-во, 1959. 90 с.
9. *Архів відділу рукописів ЛНБ України ім. В. Стефаніка*. Ф. 140. Чехович. Спр. 15/л. Арк. 40 + 12. Чехович С. Вишивальниці Городоцького району (неопублікована стаття).
10. *Українські народні вишивки. Львівська область*. Відп. ред. М.К. Івасюта, альбом склала Л.Т. Кравчук. Київ: Видавництво Академії наук Української РСР, 1961. 32 с.: 40 табл.
11. Кульчицька О. *Народний одяг західних областей України (зі збірки Національного музею у Львові імені Андрея Шептицького): альбом-каталог*. Львів: Національний музей у Львові імені Андрея Шептицького, 2018. 316 с.
12. Зразки вишивки манжетів, коміра, уставок жіночих сорочок. Кін. ХІХ — поч. ХХ ст. Виставка «Українська народна вишивка із колекції Олени та Ольги Кульчицьких». Національний музей у Львові імені Андрея Шептицького (далі — НМЛ); Художньо-меморіальний музей Олени Кульчицької. 04.10.2018—20.01.2019.
13. Матейко К. *Український народний одяг*. Київ: Наукова думка, 1977. 224 с.
14. Захарчук-Чугай Р.В. *Українська народна вишивка. Західні області УРСР*. Київ: Наукова думка, 1988. 192 с.
15. Blachowski Al. *Ubiór i krajobraz kulturowy Polski i Ukrainy Zahodniej w ikonografii J. Glogowskiego i K.W. Kielisńskiego*. Torun: Muzeum Etnograficzne, 2011. 400 s.

16. Фототека Інституту народознавства НАН України. № 22677/13.
 17. Львівський історичний музей (далі — ЛІМ). № 1195. Кін. XIX ст., м. Городок.
 18. Музей етнографії та художнього промислу ІН НАН України (далі — МЕХП). ЕП-20472. Кін. XIX — перша пол. XX ст., с. Керниця Городоцького р-ну Львівської обл.
 19. НМЛ НМТ-623. Поч. XX ст., с. Хишевичі Городоцького р-ну Львівської обл.
 20. Калиняк М. Українська вишивка. Сучасне трактування: Альбом. Львів: Українські технології, 2004. 116 с.
- REFERENCES
- Bilan, M.S., & Stelmashchuk, H.H. (2000). *Ukrainian Clothing*. Lviv: Fenix [in Ukrainian].
- Stelmashchuk, H.H. (2013). *Ukrainian Folk Clothing*. Lviv: Apriori [in Ukrainian].
- Kosmina, O. (2013). *Traditional Clothing of Ukrainians. Forest-steppe-steppe (Vol. I)*. Kyiv: Baltia-druk [in Ukrainian].
- Kara-Vasylieva, T. (1993). *Ukrainian Embroidery: Album*. Kyiv: Mystetstvo [in Ukrainian].
- Selivachov, M. (2013). *Lexicon of Ukrainian Ornamentation (Iconography, Nomination, Styles, Typology)*. Kyiv: Ant [in Ukrainian].
- Falkiewicz, K. (1896). *Monograph of Horodok District*. Grydek: Grydecka Rada powiatowa [in Polish].
- Hurhula, I. (1966). *Folk Art of Western Regions of Ukraine*. Kyiv: Mystetstvo [in Ukrainian].
- Hurhula, I., & Chekhovych, S. (1959). *Folk Craftsmen*. Lviv: Knyzhkovo-zhurnalne vydavnytstvo [in Ukrainian].
- Chekhovych, S. (Dateless). Embroiderers of Horodok district. *Archive of the Manuscripts Department of the V. Stefanyk Lviv National Scientific Library*. F. 140. № 15. Un. save 40+12 [in Ukrainian].
- Ivasiuta, M.K., & Kravchuk, L.T. (Eds.). (1961). *Ukrainian Folk Embroideries. Lviv Region*. Kyiv: Vydavnytstvo Akademiyi nauk Ukrayinskoyi RSR [in Ukrainian].
- Kulchytska, O. (2018). *Folk Clothing of Western Regions of Ukraine (From Collection of Andrey Sheptytskyi National Museum in Lviv): Album-Catalog*. Lviv: Andrey Sheptytskyi National Museum in Lviv [in Ukrainian].
- Embroidery samples of cuffs, collars, shoulders of women's shirts. The end of the XIX — early the XX centuries. Exhibition «Ukrainian Folk Embroidery from Olena and Olha Kulchytska Collection». *Andrey Sheptytskyi National Museum in Lviv* (further — NML); *Olena Kulchytska Art and Memorial Museum*. 10/04/2018—01/20/2019.
- Mateiko, K. (1977). *Ukrainian Folk Clothing*. Kyiv: Naukova Dumka [in Ukrainian].
- Zakharchuk-Chuhai, R.V. (1988). *Ukrainian Folk Embroidery. Western Regions of Ukr SSR*. Kyiv: Naukova Dumka [in Ukrainian].
- Blachowski, Al. (2011). *Attire and cultural landscape of Poland and Western Ukraine in the iconography of J. Glogowski and K.W. Kielisinski*. Torun: Muzeum Etnograficzne [in Polish].
- Photo library of the Ethnology Institute of the NAS of Ukraine*. № 22677/13.
- Lviv Historical Museum*. № 1195. The end of the XIX century. Horodok.
- Museum of Ethnography and Crafts of EI of the NAS of Ukraine*. ЕР-20472. The end of the XIX — the first half of the XX centuries. Kernytsia village, Horodok district, Lviv region.
- NML NMT-623. The beginning of the XX centuries. Hyshevychi village, Horodok district, Lviv region.
- Kalyniak, M. (2004). *Ukrainian Embroidery. Modern Interpretation: Album*. Lviv: Ukrainski Tekhnolohiii [in Ukrainian].