



УДК [39:746.1/.3.016.4.012.011.26-037]  
(477.8:474.5)"18/19":930.2  
DOI <https://doi.org/10.15407/nz2023.03.742>

## ТРАДИЦІЙНІ РУШНИКИ ЗАХІДНОЇ УКРАЇНИ І ЛИТВИ: СПІЛЬНІ ТА ВІДМІННІ РИСИ ДЕКОРУ

Олена НИКОРАК

ORCID ID: <https://orcid.org/0000-0003-0887-8929>

докторка мистецтвознавства, професорка,  
провідна наукова співробітниця,  
Інститут народознавства НАН України,  
відділ народного мистецтва  
проспект Свободи, 15, 79000, м. Львів, Україна  
e-mail: olenanykorak@gmail.com

Егле КУМПІКАЙТЕ

ORCID ID: <https://orcid.org/0000-0002-4786-8144>

докторка технічних наук, доцентка,  
Каунаський технологічний університет,  
факультет механічної інженерії і дизайну,  
кафедра виробничої інженерії,  
вулиця Студенту, 56, LT-51424 Каунас, Литва.  
e-mail: egle.kumpikaite@ktu.lt

Дайва МІЛАШЕНЄ

ORCID ID: <https://orcid.org/0000-0002-1833-1217>

докторка технічних наук,  
старша наукова співробітниця,  
Каунаський технологічний університет,  
факультет механічної інженерії і дизайну,  
кафедра виробничої інженерії,  
вулиця Студенту, 56, LT-51424 Каунас, Литва  
e-mail: daiva.milasiene@ktu.lt

Жанета РУКУЙЖЕНЄ

докторка матеріалознавства, лекторка,  
Каунаський технологічний університет,  
факультет механічної інженерії і дизайну,  
кафедра виробничої інженерії,  
вулиця Студенту, 56, LT-51424 Каунас, Литва  
e-mail: zaneta.rukuiziene@ktu.lt

Стаття написана на основі результатів українсько-литовських міждисциплінарних науково-дослідних проєктів «Орнаментика етнографічного текстилю Західної України та Литви: універсальні й унікальні параметри» (2018—2019) і «Унікальні технології етнографічного текстилю: досвід збереження в Західній Україні та Литві» (2022—2023) (фінансується Литовською науковою радою, Міністерством освіти і науки України [номер гранту в Литві S-LU-22-5]). Відсутність порівняльного аналізу найприкметніших ознак своєрідності декору західноукраїнських та литовських рушників визначила актуальність і новизну дослідження.

*Мета статті* — виявити технічні параметри й художньо-стилістичну самобутність традиції декору західноукраїнських і литовських домотканих рушників.

*Об'єктом дослідження* є традиційні рушники Західної України і Литви, а предметом — спільні та відмінні риси їхнього декору.

*Методологічною основою* роботи стали мистецтвознавчий, структурний та порівняльно-історичний аналіз принципів формування схем композиції, окремих орнаментальних мотивів, які сприяли виявленню характерних ознак декорування народних рушників досліджуваних теренів України та Литви кінця ХІХ — першої половини ХХ ст.

*Джерельною базою* статті послужили: фахові публікації українських і литовських учених у галузі традиційного ткацтва; речові пам'ятки із збірок обстежених музеїв Львова, Коломиї, Косова, Івано-Франківська, Крилоса, Радивилова, Луцька, Вільнюса, Каунаса, Румшішкеса, Кретінгі, Клайпеди; матеріали багаторічних польових досліджень авторів в Україні та Литві.

У статті проаналізовано різні типи українських і литовських рушників, виявлено регіональну та локальну своєрідність їхньої структури, фактури, мотивів орнаменту, варіативність схем композиції та кольорової гами. Відзначено унікальні й універсальні риси орнаментування українських пам'яток різних історико-етнографічних районів Західного регіону України та аналогічних пам'яток Литви.

Вивчення західноукраїнських і литовських народних рушників засвідчило побутування на цих теренах значної кількості типів тканих виробів та їхніх локальних варіантів. Порівняльний мистецтвознавчий аналіз декору вітчизняних і литовських пам'яток уможливив виявити низку спільних та відмінних художньо-естетичних особливостей, етнічних рис самобутності й локальної своєрідності, які є вагомою складовою національної мистецької спадщини України й Литви.

**Ключові слова:** західна частина України, Литва, ткацтво, традиційні рушники, орнамент, композиція, колорит.



УДК [39:746.1/.3.016.4.012.011.26-037]

(477.8:474.5)"18/19":930.2

DOI <https://doi.org/10.15407/nz2023.03.742>

## TRADITIONAL TOWELS OF WESTERN UKRAINE AND LITHUANIA: COMMON AND DISTINCTIVE FEATURES OF THE DECOR

Olena NYKORAK

ORCID ID: <https://orcid.org/0000-0003-0887-8929>

Doctor in Art Studies, Professor,  
Leading Researcher,

The Ethnology Institute of the National Academy of Sciences of  
Ukraine,

Folk Art Department  
15, Svoboda Avenue, 79000, Lviv, Ukraine  
e-mail: olenanykorak@gmail.com

Eglė KUMPIKAITĖ

ORCID ID: <https://orcid.org/0000-0002-4786-8144>

Ph.D. in Technical Sciences, associate professor  
Kaunas University of Technology

Faculty of Mechanical Engineering and Design  
Department of Production Engineering  
56 Studentu str., LT-51424, Kaunas, Lithuania  
e-mail: egle.kumpikaite@ktu.lt

Daiva MILAŠIENĖ

ORCID ID: <https://orcid.org/0000-0002-1833-1217>

Ph.D. in Technical Sciences, associate professor  
Kaunas University of Technology

Faculty of Mechanical Engineering and Design  
Department of Production Engineering  
56 Studentu str., LT-51424, Kaunas, Lithuania  
e-mail: daiva.milasiene@ktu.lt

Žaneta RUKUIŽIENĖ

Ph.D. in Materials Science, lecturer,  
Kaunas University of Technology

Faculty of Mechanical Engineering and Design  
Department of Production Engineering  
56 Studentu str., LT-51424, Kaunas, Lithuania  
e-mail: zaneta.rukuiziene@ktu.lt

The article was written based on the results of the Ukrainian-Lithuanian interdisciplinary R&D projects «Ornamentation of Western Ukrainian and Lithuanian Folk Textile: Universal and Unique Parameters» (2018—2019) and «Unique Technologies of Ethnographic Textile: Experience of Preservation in Western Ukraine and Lithuania» (2022—2023) (the project have been supported by the Lithuanian Research Council and the Ministry of Education and Science of Ukraine [grant number in Lithuania S-LU-22-5]). The absence of a comparative analysis of the most remarkable signs of the originality of Western Ukrainian and Lithuanian towels` decor determined the *relevance* and *novelty* of the study.

*The article's purpose* consists of the identification of technical parameters and artistic and stylistic originality in the decor tradition of Western Ukrainian and Lithuanian homespun towels.

*The object of the study* is the traditional towels of Western Ukraine and Lithuania, and *the subject* is the common and distinctive features of their decor.

*The methodological basis* of the work was an art, structural, and comparative-historical analysis of the composition schemes formation principles, and individual ornamental motifs, which contributed to the identification of folk towels decoration characteristic features in the studied areas of Ukraine and Lithuania at the end of the XIX and the first half of the XX centuries.

The article's source base was: professional publications of Ukrainian and Lithuanian scientists in the field of traditional weaving; material items from the collections of the investigated museums of Lviv, Kolomyia, Kosov, Ivano-Frankivsk, Krylos, Radvylyov, Lutsk, Vilnius, Kaunas, Rumšiškės, Kretinga, Klaipėda; the authors' long-term field research materials in Ukraine and Lithuania.

Different types of Ukrainian and Lithuanian towels are analyzed in the article, and regional and local features of their structure, texture, ornament motifs, variability of composition schemes, and coloring are revealed. The unique and universal features of Ukrainian items` ornamentation in various historical and ethnographic regions of the Western region of Ukraine and similar items in Lithuania are noted.

The study of Western Ukrainian and Lithuanian folk towels proved the existence of a significant number of types of woven items and their local variants in these areas. The comparative art analysis of the Western Ukrainian and Lithuanian items decoration made it possible to identify a number of common and distinctive artistic and aesthetic features, ethnic features of identity, and local originality, which are a significant component of the national artistic heritage of Ukraine and Lithuania.

**Keywords:** western part of Ukraine, Lithuania, weaving, traditional towels, ornament, composition, coloration.

**Вступ.** Домоткані рушники історико-етнографічних районів західного регіону України і Литви — вагома складова і цінне надбання матеріальної та духовної культури обох народів. Це одні з найвиразніших за декором виробів інтер'єрного, обрядового й побутового призначення. Орнаментака західноукраїнських і литовських традиційних рушників складає основу для виявлення паралелей щодо універсальних та унікальних параметрів. Вивчення цих пам'яток проводиться на двох взаємодоповнюючих рівнях — міжнародному (український і литовський контекст) та міждисциплінарному (технологічні й художньо-стилістичні особливості).

Короткі відомості про декор домотканих рушників досліджуваного регіону України подали С. Сидорович [1], О. Олійник [2]. Найповніший аналіз локальних особливостей, технік виготовлення й художньо-стилістичних ознак автентичних рушників різних історико-етнографічних районів західної частини України здійснила О. Никорак [3; 4]. Функції рушника у традиційній культурі ґрунтовно простежили О. Никорак [4; 5], Л. Андрушко [6] та Л. Герус [7].

Значний внесок у дослідження еволюції, стилістики і семантики орнаментальних мотивів, зокрема й тих, що застосовані в рушниках, зробили Г. Павлуцький [8], М. Станкевич [9; 10], М. Селівачов [11]. Процес зародження і розвитку декору (структури, фактури й технічних візерунків) українських тканих виробів висвітлений у дослідженні О. Никорак [12]. Проаналізовано також найпоширеніші схеми композиції, мотиви орнаменту, ритміку і колорит окремих тканих виробів для інтер'єру житла, у тому числі й рушників. Це уможливило виявити деякі спільні та відмінні риси оздоблення українських виробів із залученими до вивчення однотипними пам'ятками сусідніх народів (білорусів, поляків, румунів, молдаван). Однак, не проводилося порівняльного аналізу українських тканих рушників з литовськими аналогами. Оскільки ця тема не була об'єктом спеціального вивчення, тому є актуальною і розглядається вперше.

Одним із значних литовських видань, присвячених, зокрема, й особливостям традиційних рушників стала праця «Литовське народне мистецтво. Книга II», укладена Я. Бальчіконісом, М. Глемжайте, Г. Кайріюкштуте-Яцінене та А. Мікенайте [13].

Детальнішим аналізом зібраного матеріалу, спробою виділити окремі типи литовських рушників, позначена праця Г. Таллат-Келпшайте-Ніункене [14]. Продовжила ґрунтовні дослідження попередників, доповнивши теоретичні висновки багатою ілюстративною частиною, Д. Бернотайте-Беляускене у каталозі народних рушників із Литовського національного художнього музею [15]. Крім того, дослідниця розглядає матеріали для ткання рушників, техніки ткацтва, поширені візерунки, різноманітність оздоблення та орнаментів з урахуванням різних часових періодів та особливостей кожного регіону Литви у статтях [16; 17], у яких також торкається збірок литовських традиційних рушників у литовських музеях. Безпосередньо пов'язаною із музейною колекцією є також публікація Р. Бенедіктене [18], у якій представлено 132 рушники з Дзукії кінця ХІХ — початку ХХ ст. з етнографічної колекції Алітського етнографічного музею. Розвиток традицій і звичаїв литовського народного ткацтва через особливості хатнього текстилю Занавицького району (поблизу Каунаса) вивчала І. Ненене [19]. Питанням традиційної литовської орнаментики присвячена праця В. Савонякайте [20], а також окремі розділи книг Й. Кудірки [21; 22] Певною мірою питань технології виготовлення, особливостей оздоби, орнаментики, обрядового використання рушників торкаються у своїх працях Е. Кумпікайте, Л. Кот, Ж. Рукуйжене, А. Рагайжене, Е. Ненартавічюте, [23; 24; 25; 26]

*Мета статті* — виявити технічні параметри й художньо-стилістичні особливості етномистецької традиції декору західноукраїнських і литовських рушників. *Об'єктом дослідження* є традиційні рушники Західної України і Литви, а предметом — спільні та відмінні риси їхнього декору. Методологічною основою роботи стали методи теоретичного і практичного дослідження пам'яток. На теоретичному рівні застосовано порівняльно-історичний метод, метод аналогій у тому числі, мистецтвознавчий аналіз (структурний, формально-стилістичний, типологічно-системний, компаративний, контекстуальний), які уможливили найповніше виявити характерні риси тканих рушників досліджуваних теренів України та Литви кінця ХІХ — першої половини ХХ ст. Крім того, було проведено фотофіксацію обстежених пам'яток, здійснено їх обміри, а також

докладно вивчено структурно-фактурні особливості народних рушників, своєрідність ткацьких переплетень, їхню технологічну самобутність.

Територія дослідження охоплює західну частину України (Гуцульщину, Бойківщину, Лемківщину, Покуття, Північну Буковину, західні терени Українського Полісся, Волині та Поділля), а також Литву (історико-етнографічні райони — Дзукія, Сувалкія, Аукштайтія, Жемайтія, Мала Литва). Джерельною базою запропонованої розвідки послужили: фахові публікації українських і литовських учених у галузі традиційного ткацтва; речові пам'ятки із збірок обстежених музеїв Львова, Коломиї, Косова, Івано-Франківська, Крилоса, Радивилова, Луцька, Вільнюса, Каунаса, Румшішкеса, Кретінги, Клайпеди; матеріали багаторічних польових досліджень авторів в Україні та Литві.

**Основна частина.** Рушники — результат наполегливої праці майстрів багатьох поколінь, втілення їхньої яскравої творчої уяви і широкого світогляду. Вони є багатofункціональними виробами, які масово поширені й чи не найбільше оспівані у вітчизняному й литовському фольклорі та поезії. Призначення рушників зумовлювала їхню форму, розміри і суттєво впливала на способи декорування, зокрема техніками ткацтва, які часом поєднувалися з вишивкою, мережанням, в'язанням, плетінням та ін. Матеріал, його природні властивості та якість, як і можливості ткацьких переплетень, були визначальними у створенні орнаментики західноукраїнських та литовських рушників різних типів.

Художні особливості узорнотканих рушників Західної України і Литви формувалися впродовж віків, тісно пов'язані з загальним процесом цивілізації. На різних етапах еволюції суспільства орнаментика цих, як і інших тканих виробів, особливо обрядових та інтер'єрних, віддзеркалювала конкретні історичні, природньо-географічні умови суспільного життя, характер виробничої діяльності місцевих мешканців кожного конкретного регіону, району, осередку, їхні взаємини з сусідніми народами та культурні й естетичні запити. У декорі, технології, техніках ткання західноукраїнські рушники мають чимало спільних рис з однотипними виробами сусідніх етносів і тих народів, як от литовців, з якими впродовж століть тривали тісні культурні зв'язки і спільне історичне минуле. Художня мова деяких типів рушників від-

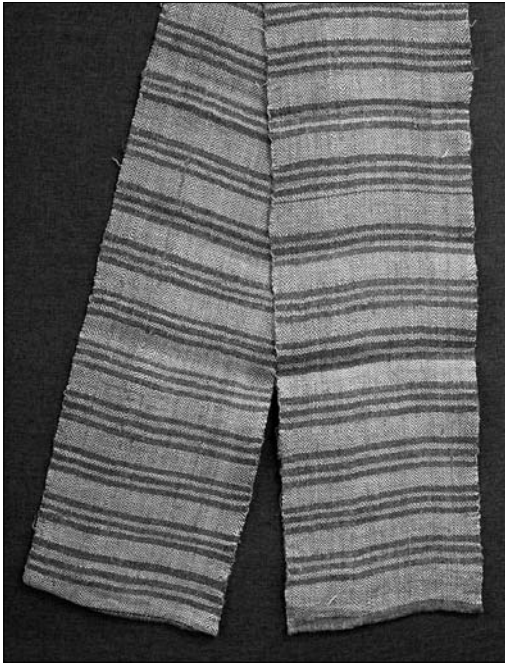
ображає властивості етногенетичних, культуротворчих процесів, як окремих історико-етнографічних районів західного регіону та й України загалом. Ці чинники творили їхню етнічну, регіональну й локальну художньо-стилістичну самобутність.

Глибоке осмислення орнаментики народних рушників українців і литовців, як цілісної мистецької системи, що має своєрідний емоційно художній вияв, відображає світогляд, багатогранні творчі здібності талановитих майстрів-ткачів різних осередків. У процесі багатовікової еволюції ця мистецька система поступово відтворювалася, удосконалювалася й дещо змінювалася в щораз інших матеріалах, техніках і композиціях візерунків, донісши до нашого часу найцінніші здобутки, які витримали випробування часом.

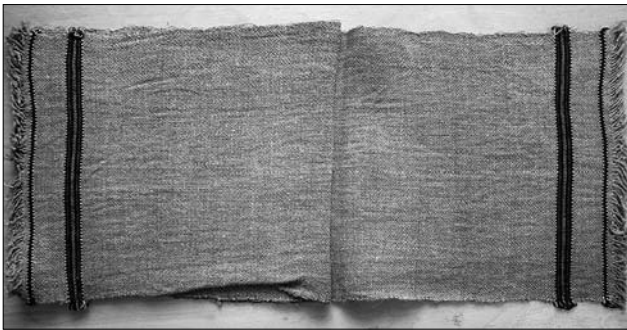
Вивчення фахової літератури й залучення до аналізу чисельних матеріальних фактологічних пам'яток показало, що на теренах України і Литви загальнопоширеними були найпростіші, з мінімальним декором (або й без нього) побутово-гігієнічні (господарські) рушники. У народній термінології українців досліджуваного регіону вони відомі як: «хатні», «білі», «чисті», «утиральники», «втиральники»,



Іл. 1. Рушник (фрагмент). Льон, бавовна. Плотняне, репсове ткання. Перша пол. XX ст., с. Кримне Ковельського району Волинської обл. ВКМ Кв-55731



Іл. 2. Рушник. Льон. Саржеве ткання. Перша пол. XX ст., с. Бронне Рівненського р-ну Рівненської обл. НМЛ НМТ-2292



Іл. 3. Рушник. Льон, бавовна. Саржеве, репсове ткання. Перша пол. XX ст. Полісся. НМЛ НМТ-1120

«втирачки», «утирачі», «трепкачі», «трапкачі», «утираки», «утераки», «уціраки», «порти», «портки», «плахітки» та ін. Найчастіше для особистої гігієни тіла (втирання рук, лиця тощо) і кухонних потреб застосовували шматки однотонного (білого чи сіруватого) лляного або конопляного полотна (не рідко того, що вже було в ужитку).

Дещо привабливішими за естетичними параметрами та якістю були спеціально ткані рушники різних розмірів полотняного переплетення. Їхні вузкі кінці оздоблені здебільшого декількома тоненькими поперечними стрічками й завершені рубцем або френзлями у вигляді сіточки, зв'язаної чи сплетеної з продовження ниток основи (іл. 1). Виразнішою фактурною пластикою (порівняно з гладкою чи дрібнозернис-



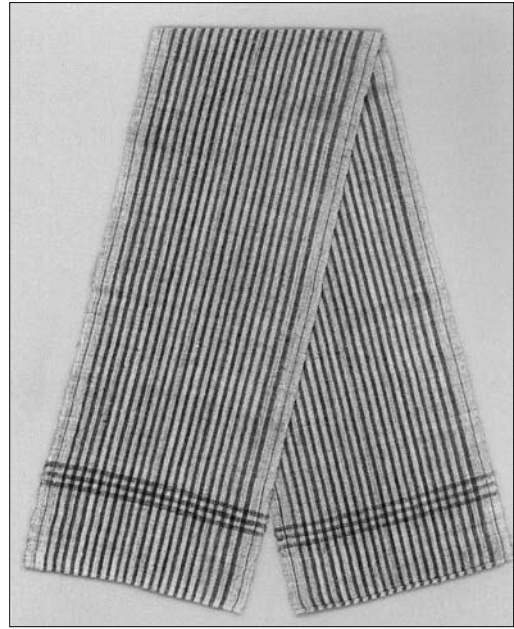
Іл. 4. Рушник (фрагмент). Льон, бавовна. Саржеве ткання. 1920-ті рр., с. Нуйно Камінь-Каширського р-ну Волинської обл. ВКМ Р2-1873

тою поверхнею полотняних виробів), позначені такого типу рушники виткані різновидами саржі з текстурними світло-тіньовими візерунками скісних діагональних пружків, вертикально чи горизонтально спрямованих зигзагів або дрібних ромбиків, розташованих за схемою прямої чи скісної сітки. В Західній Україні вони мають безліч локальних назв «чиноваті», «чиноватка», «чиновуха», «ільчиті», «ільчиті», «ільчисті», «ільчесті», «ільчаті», «у коску», «косичасті», «поворотка», «у хвойки», «у бубки», «в ялинку», «у цвисти» тощо.

Найпоширенішою тканню оздобою побутово-гігієнічних рушників (як полотняного так і саржевого переплетення) є групи декількох ахроматичних чи кольорових стрічок дво-, три-, п'яти-, де-

коли чотиридільної будови. Вони укладені зазвичай при вужчих поперечних краях виробів і типові майже для всіх досліджуваних історико-етнографічних районів [27]. На Західному Поліссі поряд з ними побутували також рушники в яких ахроматичні групи вузьких поперечних стрічок рівномірно розташовані по всьому полотнищу (іл. 2), або в затухаючому до центру виробу ритмі [28; 4, с. 441]. Загалом давніші зразки таких рушників кін. XIX — поч. XX ст. характерні ахроматичними сполуками природних відтінків (натурального забарвлення конопляної та льняної пряжі, часом поєднаної з відбіленою). В новітніших пам'ятках вони сполучаються з нитками пофарбованими природними барвниками (з відварів трав, кори, цвіту, лушпиння цибулі та ін.), або різнокольоровою пряжею («заполоч», «горінка») промислового виробництва [29] (іл. 3). Згідно з місцевими традиціями добір кольорів для декорування рушників різних осередків мав незначні відмінності. Так, на Гуцульщині й Покутті переважали теплі сполуки (червона, оранжева, жовта), іноді з акцентами холодних кольорів. На Буковині й Західному Поділлі — переважувала чорна барва в поєднанні з червоною (вишневою). Натомість на Поліссі й Бойківщині — домінував червоний з незначною кількістю темно-синього або чорного кольорів тощо.

Серед простих за декором рушників локальною своєрідністю позначені «засновані», «заснівчасті», «із заснівками», «із заснованєм» поздовжньо-смугасті дрібнорапортні найчастіше «чиноваті» типові здебільшого для Західного Полісся й Волині. Вони характерні монотонним ритмом повторення по основі ідентичної ширини (до 0,5 см) сірих (з невідбіленої) та білих (з відбіленої пряжі) смуг [4, с. 443]. Менш поширені в цьому ареалі ахроматичні (а в новітніших зразках — червоні) вироби зі складнішою ритмікою чергування кількох, неоднакової ширини вертикальних смуг тридільної будови на дещо більшій відстані (іл. 4). Серед них ширшою традиційно є середня, обрамлена обабіч значно вужчими (однакової ширини) стрічками «поверхницями». Такі парні, потрійні (рідше п'ятидільні) пасочки частіше чергуються по всій ширині виробів, а деколи обрамляють лише поздовжні їхні краї. Пітканням для тла «заснованих» поліських рушників з найрізноманітнішим укладом поздовжніх смуг була пряжа лише однієї барви — білої або сірої [30; 31;



Іл. 5. Сестри Матузайте. Рушник. Льон. Полотняне ткання. 1930-ті рр., с. Тамошонай Шауляйського р-ну (Литва). ЛНХМ LA-6851 [15, р. 141]

32]. Вужчі поперечні кінці в них нерідко перетикані ширшими групами кольорових (червоних із вкрапленням чорного) різномасштабних стрічок, які були акцентом композиції [33].

Такого типу ахроматичні поздовжньо-смугасті рушники полотняного і саржевого ткання зі схожими й дещо відмінними дрібнорапортними композиціями побутували і в Литві, зокрема в етнографічних районах Аукштайтія та Жемайтія [15, р. 141, 168, 308, 340] (іл. 5). Крім них у литовців трапляються й значно складніші, ніж в українців досліджуваного ареалу, схеми розташування стрічкового декору в рушниках з чітко виділеною центральною площиною та декількома згрупованими вузькими облямівками біля поздовжніх країв. Основна частина виробів зазвичай багатша за ритмом смуг, їхньою шириною і контрастує з тими, що її симетрично обрамляють по краях [15, р. 146, 298, 308, 336]. Трапляються також у Литві поздовжньо-смугасті ахроматичні рушники, вужчі поперечні краї яких додатково підкреслені ще сірими або червоними поодинокими чи потрійними вузькими, деколи ширшими, стрічками. Вони увиразнювали композицію та гармонійно поєднували всі компоненти декору [15, р. 299, 340].

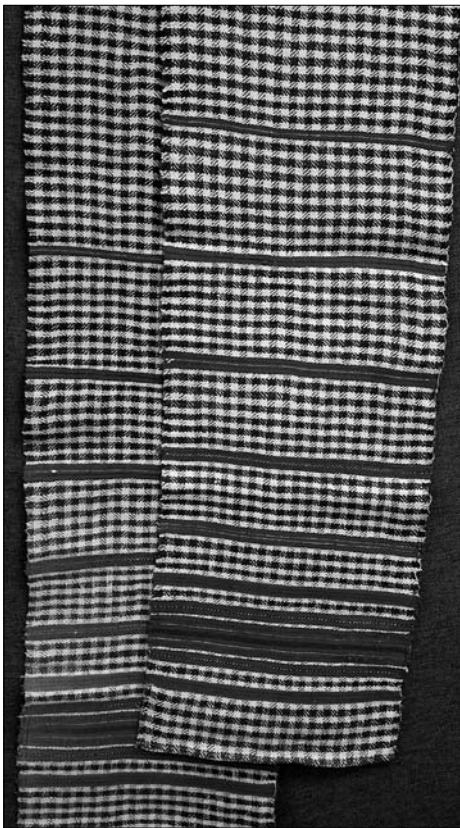
Традиційними для Українського як і Білоруського Полісся [34, с. 40—41] (особливо західної його частини) є рушники **клітчасті** («картаті», «у карто-



Іл. 6. Рушник (фрагмент). Льон, бавовна. Саржеве, репсове ткання. Перша пол. XX ст., с. Рокита Старовижівського р-ну Волинської обл. ВКМ Р2-97



Іл. 7. Рушник (фрагмент). Льон, бавовна. Саржеве, репсове ткання. 1920—1930-ті рр., с. Бронне Рівненського р-ну Рівненської обл. НМЛ НМТ-2294



Іл. 8. Рушник. Льон, бавовна. Саржеве, репсове ткання. Поч. XX ст., с. Бронне Рівненського р-ну Рівненської обл. НМЛ НМТ-2293

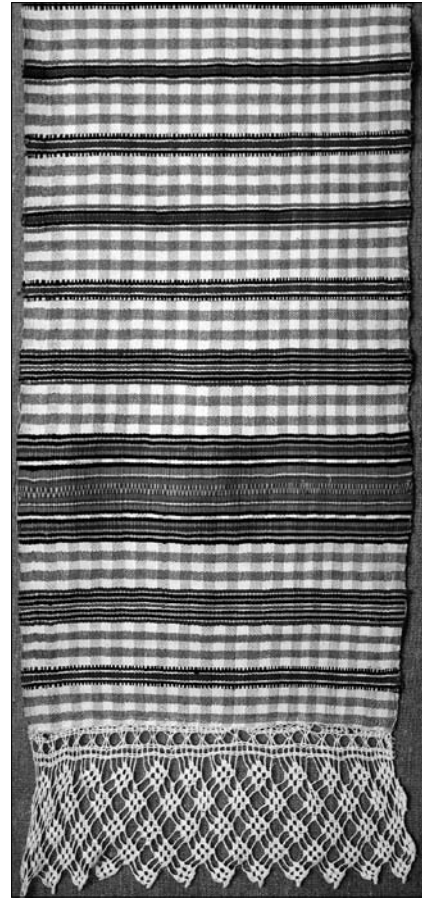
чки», «*рабчуні*», «*рабії*», «*рабі*»). Такі заснівчасті дрібнорапортні вироби кін. XIX — поч. XX ст. з монотонним узором найчастіше сформовані позмінним чергуванням вздовж і впоперек ідентичної ширини (по 0,3 — 0,5 см) вузьких сірих (деколи чорних або темно-синіх) і білих стрічок з невибіленої та відбіленої лляної пряжі [35]. Часом трапляються на західноукраїнському Поліссі «картаті» рушники з крупнорапортними композиціями та дещо складнішим ритмом чергування дво-, три-, іноді п'ятидільних, ідентичних за розташуванням груп смуг по горизонталі, значно рідше по вертикалі [36]. Серед них центральна завжди була трохи ширшою, в обрамленні двох-трьох вузьких пасочків «обміток». У сукупності вони збагачували й урізноманітнювали ритміку клітчастого декору рушників. Застосування саржевої техніки ткання ще більше підсилювало й увиразнювало картатий візерунок ледь помітною рельєфною фактурою (іл. 6—7).

Багатшими за клітчастим узором були рушники великих розмірів (довжина яких сягала від 130 до 250 і більше см), які найчастіше використовували поліщуки в традиційних родинних обрядах та для оздоблення житла. Вони характерні тим, що вужчі кінці були акцентовані тоненькими поодинокими,

а деколи й ширшими смугами яскраво-червоних або вишневих стрічок три-, п'ятидільної будови (іл. 8). На відміну від рапортно-клітчастого центрального поля виробу, виготовленого саржевим переплетенням з дрібновзористою фактурою, кольорові стрічки виткані репсом дещо контрастували з ним за гладкою поверхнею. Вище цих доміантних поперечних смуг, у напрямку до центру, поміж клітчастим декором часом розташовані окремі щораз тонші червоні пасочки із вкрапленням темно-синього або чорного іноді — оранжевого чи жовтого, які формували плавний (іноді безсистемний) перехід від насичених кольорових площин до нейтрального ахроматичного клітчастого тла виробу [37; 38; 39]. Іноколи декілька споріднених червоних смуг розташовано нижче основних взористих площин, ближче до краю рушника [40]. У новітніших творах 1960—1970 рр. до традиційних червоних і чорних долучалися й інші, зазвичай яскравіші кольори теплої і холодної гами (іл. 9). Вони урізноманітнюють вертикальну ритміку картатих композицій рушників і посилюють емоційність їхнього сприйняття.

Значно рідше, ніж на Західному Поліссі, трапляються і на Лемківщині заснівчасті рушники, в яких поздовжні смуги розташовані біля бічних країв, або картаті «коцьовані», «на коцьки» — із взаємним перетином поперечних і поздовжніх смуг по периметру чи по всій площині (іл. 10). На відміну від поліських виробів, у лемківських «обрусках» превалювали червоні («памут», «червеній», «краска») або вишневі стрічки, що поєднувалися з темно-синіми («синета») або чорними [4, с. 403]. Тканий декор зазначених типів рушників іноколи, доповнювали вишивкою і мереживом, які збагачують його, а деколи творять акцент композиції [41; 42]. Незначне поширення мали клітчасті дрібнорапортні здебільшого ахроматичні рушники «утиральники» й на Гуцульщині [4, с. 414—415].

Аналоги картатих рушників (саржевого й полотняного переплетення) з дрібнорапортними сіро-білими зображеннями трапляються і у Литві, зокрема в етнографічному районі Жемайтія [15, р. 356, 378]. Поширені тут рушники із значно складнішими за будовою крупнорапортними клітчастими композиціями [15, р. 74]. У них по вертикалі й горизонталі найчастіше ритмічно чергуються парні, однакової ширини основні сірі смуги в обрамленні кількох вузеньких стрічок,

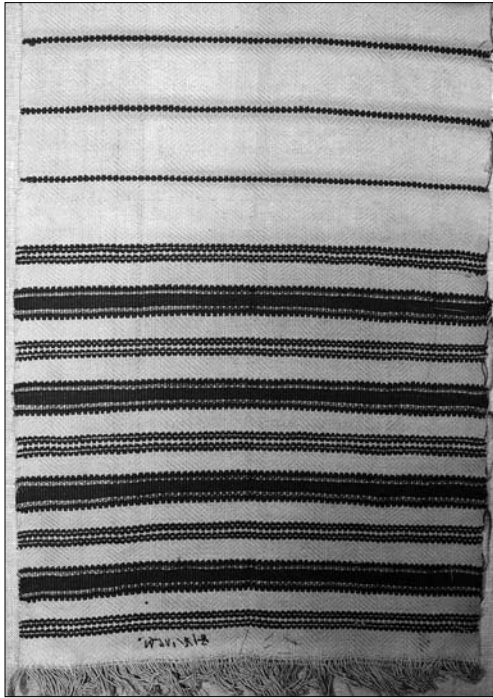


Іл. 9. Рушник (фрагмент). Льон, бавовна. Саржеве, репсове ткання. 1960—1970-ті рр. Волинь. ВКМ Д-13262

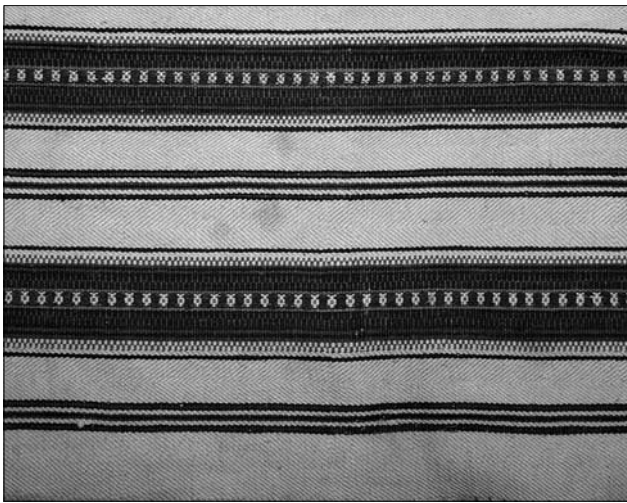


Іл. 10. Рушник (фрагмент). Льон, бавовна. Полотняне, перебірне ткання. Поч. ХХ ст. Полісся. Музей етнографії Волині та Полісся при Східноєвропейському національному університеті ім. Лесі Українки (м. Луцьк) (далі — МЄВП) № 1132





Іл. 11. Рушник (фрагмент). Коноплі, бавовна. Саржеве, репсове, перебірне тканиня. 1920—1930-ті рр., с. Заліщики Чортківського р-ну Тернопільської обл. МЕХП ЕП-23060



Іл. 12. Рушник (фрагмент). Коноплі, бавовна. Саржеве, репсове, перебірне тканиня. 1920—1930-ті рр., с. Москалівка Косівського р-ну Івано-Франківської обл. МЕХП ЕП-23148

на білому тлі. Візуально вони сприймаються як позитив і негатив одного й того ж зображення.

Вивчення залучених до аналізу клітчастих рушників показало, що українські (зокрема поліські виробы) дещо різноманітніші за схемами розташування смуг по основі, а тим більше — по пітканню, ніж литовські. Останні — стриманіші й за колоритом, що

грунтується лише на м'яких пастельних, сріблясто-сірих і білих сполуках барв. Натомість в українських святкових, картатих рушниках, особливо 1960—1970 рр. кольорові смуги (превалюючий червоний або вишневий в поєднанні з незначною кількістю темно-синього або чорного, іноді зеленого, жовтого чи фіолетового) творять домінанту композиції. Завдяки цьому вони набувають ошатності й особливої привабливості.

Серед **поліхромних західноукраїнських рушників** найпоширенішими й багатоманітними за декором були прості поперечносмугасті полотняного чи саржевого переплетення з однотонним сірим або білим фоном. За неоднакової величини та форми виробів спільним для них є те, що на їхніх вузких поперечних кінцях сконцентровано основні різнобарвні групи стрічок, які увиразнюють композицію. Найпростіші з них «у паси», «у батки», «баткати», «перетикані», «затикані», «писані», «з переписками», «у переписки», «з перетичками», «теркати» побутували в усіх історико-етнографічних районах України й різнилися між собою головню шириною і варіативністю розташування смуг та поєднанням тих чи інших кольорів. Зокрема на Гуцульщині й Покутті — превалювали теплі (червона, оранжева, жовта і чорна), на Західному Поділлі, Буковині, Бойківщині — чорна в сув'язі з вишневою темно- чи ясно-червоною, жовтою; на Поліссі, Волині та Опіллі — домінувала червона з незначною кількістю чорної або темно-синьої тощо.

Типовою для них усіх була три-, інколи п'яти- чи семидільна схема розташування вузьких кольорових стрічок з акцентом на середній (дещо ширшій) (іл. 11—12). Центральна площина таких рушників — однотонна, або зрідка переткана тоненькими поодинокими стрічками «перетичками», «переписками» червоного (чи вишневого) — темно-синього (або чорного) кольорів, які позмінно, іноді групами, чергуються в монотонному ритмі. Такі поперечносмугасті («баткати», «у батки», «теркати», «у паси», «у переписки»), виробы найпоширеніші на Гуцульщині й Покутті [1, с. 84; 43; 44; 45; 4, с. 415, 423, 425], побутували вони й на Бойківщині [46].

Загалом, на Поліссі, порівняно з іншими західноукраїнськими історико-етнографічними районами, існує більша кількість схем розташування гладкот-

каних (репсом) різномасштабних смуг у рушниках цього, як і інших типів [47; 48]. Серед них виділяються ті, в яких на відміну від однотипних виробів Гуцульщини й Покуття, вище групи основних смуг та вузких, «поверхниць», що їх обрамляють у напрямку до центру, укладено ще кілька ідентичних або споріднених за декором груп чи поодиноких пасочків. Найчастіше це щораз вузчі парні або потрійні ахроматичні чи кольорові (зазвичай червоні) стрічки репсового тканиня, що створюють уповільнений до середини виробу ритм і плавний перехід до нейтральної безузорної площини [49; 50; 51].

У багатших за декором рушниках домінують червоні або чорні (деколи темно-сині) смуги були гладкоткані (репсом), натомість їхні краї обрамлені зубчастими «гребінцями» (іл. 13). Часом такі або дещо крупніші дрібнозористі стрічки на певній відстані розділяли їх. Вони підкреслювали також монотонну, часом затухаючу до верху або й до низу ритміку, чим збагачували та урізноманітнювали композиції рушників [52; 53]. Деколи середину основних і підпорядкованих їм смуг акцентували стрічки філігранних «павучків» або кривульок [54].

Однотипні поперечносмугасті рушники полотняного і саржевого переплетення побутували і в Литві. Вивчення доступних для аналізу пам'яток уможливило зауважити, що вони значно простіші за декором [15, р. 160]. У таких рушниках зазвичай біля вузких країв укладено по кілька поодиноких червоних стрічок або сконцентровано більшу їх кількість, серед яких центральна найширша, симетрично обрамлена тоненькими пасочками. Інші, щораз вузчі стрічки, формують поступовий перехід до однотонної площини тла виробу [15, р. 304] (іл. 14).

На західноукраїнському Поліссі, як і в Литві, побутували також схожі за композицією поперечносмугасті **рушники із заснівками при бічних краях**. В українських (поліських) виробках помітна більша різноманітність групування ахроматичних і поліхромних (червоних) смуг не лише біля країв, а деколи й по всій центральній площині. Найчастіше на сірому (іноді білому) тлі розташовані тоненькі парні чи потрійні білі (або сірі) вертикальні стрічки, деколи й дещо ширші групи, які симетрично обрамляють виріб при бічних краях [55]. Іноді вони з більшим чи меншим інтервалом повторюються по всій ширині виробу [56]. Контрастні до білого фону центральної пло-

ISSN 1028-5091. Народознавчі зошити. № 3 (171), 2023



Іл. 13. Рушник. Льон, бавовна. Саржеве, репсове, перебірне тканиня. Перша пол. XX ст., с. Рокита Старовижівського р-ну Волинської обл. ВКМ Р2-318



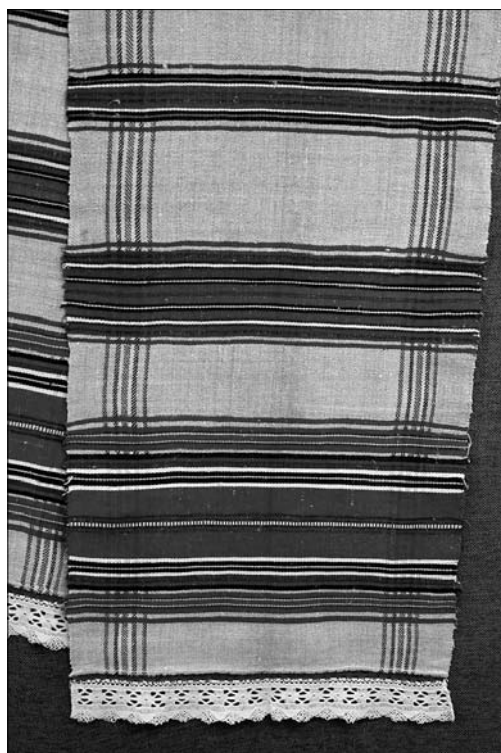
Іл. 14. Рушник (фрагмент). Льон, бавовна. Полотняне, репсове, перебірне тканиня. XIX ст., с. Шламу Скуодського р-ну (Литва). ЛНХМ LA-1247 [15, р. 304]



Іл. 15. Рушник. Льон, бавовна. Саржеве, репсове ткання. Перша пол. XX ст. Полісся. МЕВП № 930

щини червоні поодинокі парні або й потрійні смужки, що зазвичай завершують бічні краї, найбільше сприяли досягненню гармонійної довершеності й цілісності візуального сприйняття декору [57; 58].

При тих чи інших варіантах розташування вертикальних ахроматичних чи поліхромних (червоних)



Іл. 16. Рушник (фрагмент). Льон, бавовна. Саржеве, репсове ткання. Перша пол. XX ст., с. Судче Любешівського р-ну Волинської обл. НМЛ НМТ-2313

смуг, домінантою композиції таких «заснованих» рушників є значно ширші й складніші за будовою поперечні групи смуг «плашки», укладені біля вужчих кінців рушників. На відміну від тла, витканого полотняним або чиноватим переплетенням, з ледь помітною візерунчастою фактурою, горизонтальні кольорові смуги ткали репсом, який творив гладку лискучу поверхню (іл. 15—16). Ці червоні пасочки (іноді в поєднанні з темно-синьою, чорною, а в новітніших виробках — деколи зеленою, жовтою чи фіолетовою барвою) згруповані за три-, рідше п'яти, семидільною схемами. Середня, або й бічні поперечні смуги — часом утворена дрібновзористими «павучками», «драбинкою», «кривулькою», а краї завершені зубчастими «гребінцями» та ін. [59] Інколи групи поперечних червоних смуг обрамлені графічно чітким орнаментом, виконаним технікою вишивки. Такі основні смуги зазвичай симетрично оточені значно вужчими, спорідненими з ними стрічками «обмітками», які їх доповнювали й урізноманітнювали вертикальну ритміку. Зверху цих три-, п'ятидільних груп основних смуг, як і в інших типах поліських рушників, укладено ще по кілька вужчих стрічок чи поодиноких пасочків. Найчастіше більша кількість щораз

вужчих парних або потрійних ахроматичних чи кольорових стрічок, розташованих на значній відстані творили розріджений до центру виробу ритм [60].

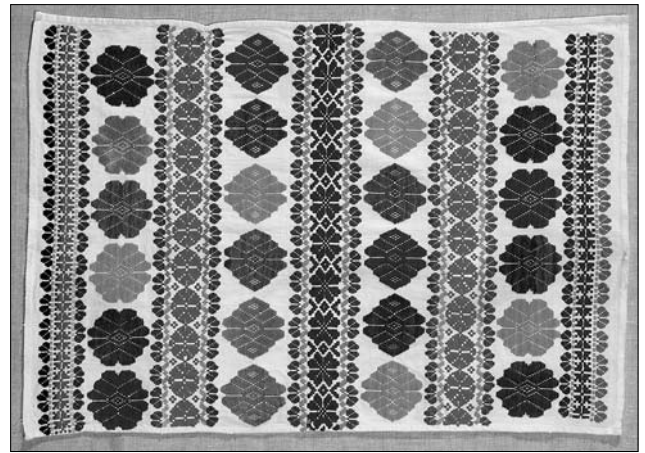
Для рушників 1920—1930 рр. типовим було поєднання провідного червоного кольору різної тональної насиченості з підпорядкованим йому темно-синім або чорним. Натомість вироби 1960—1970 рр. характерні більшою варіативністю композицій і ширшою кольоровою гамою, завдяки застосуванню різнобарвної пряжі промислового виробництва.

Порівняльний аналіз українських пам'яток з литовськими дозволяє дійти висновку, що у литовських виробках із заснівками використано лише червоний колір і застосовано простіший ритм смуг ніж в українських аналогах. У них бічні краї зазвичай акцентовані тонкими парними стрічками.

Наповненіші й багатоманітніші за орнаментом «перебирані», «заборові», «забористі», «заберані» рушники типові для більшості регіонів України, у тому числі й досліджуваного західного. У кожному з них сформувалася усталена система декору, що містить низку спільних і відмінних рис, які складають їх локальну своєрідність. Перебирані західноукраїнські рушники належать до найбагатших за оздобленням виробів, які в кожному історико-етнографічному районі та окремих осередках ткацтва мають широкий спектр варіативності схем композиції, різну кількість неоднакових за обрисами улюблених мотивів орнаменту і кольорових сполук.

За багатоманітності художньої мови прикметною ознакою «перебираних» західноукраїнських виробів є те, що основні, а деколи й допоміжні взористі площини в них виткані технікою перебору ручного і «під дошку», завдяки чому орнамент рельєфно виступає над гладкою поверхнею тла і створює додатковий ефект світлотіньових переливів. Домінантними в них є виразні за обрисами геометричні й стилізовано-рослинні мотиви, які в різних центрах мають певні локальні відмінності в трактуванні їхнього силуету, заповненні внутрішніх площин дрібними елементами та схемах розташування в смугах і на загальній площині виробів.

«Перебирані» рушники «обруски», «пілки», «пулки», західної частини Лемківщини (Перечинського й Великоберезнянського р-нів) є одними з найбагатших у художньому сенсі тканин для оздоблення інтер'єру традиційного житла. Орнаментальні



Іл. 17. Рушник-серветка на паску. Бавовна. Полотняне, перебірне ткання. 1930—1940-ві рр., с. Ліцкари Перечинського р-ну Закарпатської обл. ЗМНАП Е-346

площини в них характерні три-, рідше п'ятидільним розподілом смуг, серед яких найширша основна вміщена посередині, а підпорядковані їм вужчі — симетрично обабіч. Центральну взористу смугу формують переважно однорідні або ідентичні за формою та кольором (зазвичай ясно або темно-червоні), вільно укладені крупні мотиви — ромби, хрещаті фігури, багатопелюсткові розети «ружки» та ружі, які нагадують літеру «ж», а іноді вазони і гілки. Часом у виробках 1930-х, а найбільше 1960—1970 рр. в основних смугах чергуються розети декількох відкритих локальних кольорів — червоного, рожевого, фіолетового, зеленого, оранжевого, темно-синього чи голубого. Названі мотиви характерні узагальненими формами, плавним силуетом. Вони примітні й тим, що по центру зазвичай вміщено ромбик концентричної будови або хрестик [3, с. 97, 107; 4, с. 404—407; 61, с. 250—251; 62]. Вужчі дрібнозористі стрічки, що обрамляють центральну смугу, створені монотонно повторюваними по горизонталі дрібними хрестиками «цапиками» або зигзагоподібними стрічками «кривульками».

Весільні (для перев'язування сватів та інших гостей) лемківські рушники з гладкотканими червоними або «перебираними» смугами традиційно були вузькі, довгі й більше оздоблені не лише по вужчих поперечних краях, а й по всьому полотнищу [61, с. 87]. В міру наближення до середини виробу наповненість безузорними чи орнаментальними стрічками поступово зменшується або й зовсім зникає.

Натомість невеликі, короткі (40—50×50—60 см) наближені до квадрата «перебирані» рушники-



Іл. 18. Рушник «на грядку». Коноплі, бавовна. Полотняне, перебірне ткання. 1930-ті рр., с. Данилово Хустського р-ну Закарпатської обл. ЗМНАП Е-2059

серветки для покривання великоднього кошика з паскою чи садовою на Спаса, декоровані за інакшою схемою. Основні орнаментальні смуги три-, чи п'ятидільної будови, сформовані традиційними для Лемківщини розетами й хрестоподібними фігурами лаконічної форми, сконцентровані переважно по середині або на всій площині виробу (іл. 17). Споріднені ширші й вужчі смуги ритмічно повторюючись іноді заповнюють увесь рушник. Часом деякі з них, зазвичай з виразнішими за формою мотивами, акцентують тільки вужчі поперечні краї [63].

Однотипні з лемківськими є «перебірані» рушники зі схожим і дещо відмінним стрічковим декором поширені й на рівнинних і пригірських теренах Закарпаття (Ужгородському, Іршавському, Мукачівському та інших р-нах) [64; 65]. Певні аналогії з ними простежуються й у виробках такого типу на Бойківщині, Поліссі, а також Холмщині й Підляшші (тепер — Республіка Польща) [66, С. 233—237]. Ця подібність найбільше помітна за плавними обрисами мотивів розет, розрідженістю поєднання їх між собою та доміантними червоними і чорними сполуками барв.

Рідкіснішими за призначенням, багатшими за декором і своєрідні за композицією є «перебірані» довгі (до 2,5—3 м) рушники «гайтки», «пригор-

тачки», «пригартки», «пригортачки», «загартки», «пілки», «пулки», «пилки», «плахти», «плахитки» [4, с. 400, 401, 405; 67, с. 273—274; 3, с. 102, 104]. Їх використовували лишень для носіння немовлят у свята — коли йшли до церкви, в гості, на прогулянку. До 1970—1980 рр. вони побутовали ще на Лемківщині, зокрема закарпатській її частині (сс. Туриця, Тур'ї, Ремети, Сімер, Зарічеве, Новоселиця, Дубринич Перечинського р-ну) та прилеглих до неї ареалах (сс. Пацканьове, Худлове Ужгородського р-ну та ін.). Старші респонденти з Гуцульщини теж пам'ятають, що в зав'язаних через плече рушниках давно носили дітей [4, с. 455]. Однотипні вироби, які ймовірно були поширені в минулому і в інших етнографічних районах України, відомі також у словаків [68, табл. 192.]. Вони схожі за декором на лемківські. На відміну від весільних і кілкових «перебіраних» рушників (орнамент яких розташований симетрично на обох поперечних кінцях чи на всій площині в затухаючому до центру ритмі) та коротких «пілок» на великодній кошик (візерунок у них сконцентрований по середині або по всьому полю), у гайтках він зосереджений лише на одному кінці. При загортанні дитини він припадав на верх [4, с. 400—401]. Інша частина виробу була зазвичай менше оздоблена або безузорна, а найчастіше — однотонна біла.

За орнаментальними мотивами (чотири-, шести-, восьми-, дванадцятипелюстковими розетами («ружками», «ружками», хрещатими фігурами, «цапиками» та ін.) схемами їх групування в смугах і на площині виробу в цілому, вони споріднені й відповідають естетичним стереотипам «перебіраних» лемківських рушників інших типів. Це найбільше простежується у виробках Закарпатської (Перечинського й Великоберезнянського р-нів) частини України, а також словацької (Пряшівщини) [61, с. 250—253].

Схожих узорнотканих рушників для перенесення немовлят нам не вдалося виявити в Литві, не знайдено відомостей про них і в фаховій літературі. Тому охарактеризовані українські пам'ятки зараховуємо до унікальних.

Оригінальними в художньому сенсі є невеликі наближені до квадрата (40—55×45—65 см) інтер'єрні рушники «на грядку», «нагредники», «брусо», «брусята» виткані найчастіше технікою перебору й призначені для оздоблення жердки «грядки». Вони

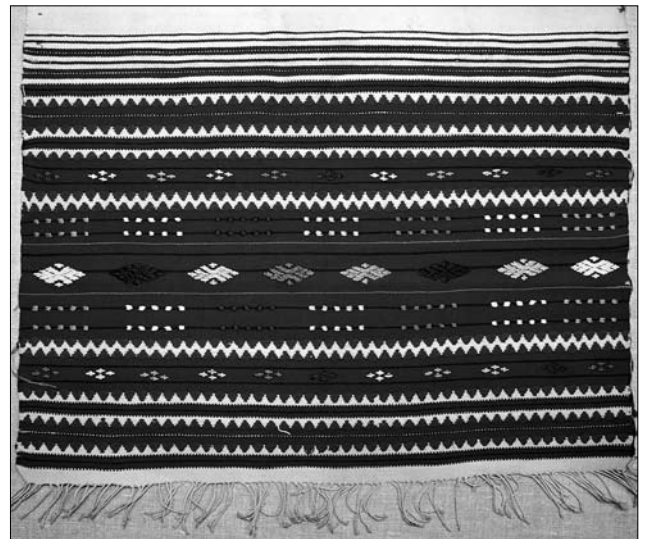
типові головні для гірських, передгірських і рівнинних теренів Закарпаття [3, с. 99—100, 103—106; 4, с. 399, 411—414, 477—479, 481]. Найбільшою мистецькою своєрідністю серед них виділяються «перебирані» рушники Тячівського, Хустського, Іршавського, Міжгірського, Ужгородського і Свалявського р-нів. У святковій «парадній» кімнаті по десять, дванадцять і більше таких узорнотканих рушників розвішували поряд на жердці «*грядці*», прибитій під стелею над ліжком [4, с. 477]. Вони виконували суто декоративну функцію й характерні тим, що орнаментальна площина, яку виставляли на показ, займала переважно дві третини загальної довжини рушника (іл. 18). Інша, яку закидали на жердку була однотонна сіра чи біла, виткана з нижчих гатунків конопляної, рідше лляної пряжі, полотняним, іноді саржевим переплетенням. Часом узорноткані смуги виробу доповнені вишивкою, яка увиразнювала окремі елементи чи мотиви орнаменту, а деколи творила акценти композиції.

За варіативності декору цих рушників окресленого ареалу Закарпаття, спільним для них є три-, рідше п'яти- чи чотирирядна схема розташування основних і підпорядкованих їм смуг з геометричним та стилізовано-рослинним орнаментом (іл. 19—20). Він сформований провідними, найчастіше щільно укладеними поряд ромбами концентричної будови, іноді — з уписаними в них розетами, що розділені перехрестями, а деколи меншими спареними ромбиками. Зовнішні краї ромбів часом завершені прямими або гачкоподібними відростками. Визначальними чинниками виразності декору таких рушників, які творили незначні локальні відмінності, були обриси доміантних мотивів, щільність чи розрідженість їхнього укладу, сполуки основних барв та кольорові акценти. Так, для Тячівщини та прилеглих сіл сусідніх районів, зокрема Міжгірського й Свалявського, типовими є рушники зі щільним (дещо менше розрідженим) розташуванням гладких смуг, а в узорнотканих — мотивів у них і майже суцільне заповнення вільних проміжків між ними дрібними елементами (ромбиками, трикутниками). Невеликі проясні контрастного за тоном сірого тла частіше виявляють силует мотивів і орнаментальну площину в цілому [69; 70; 71].

Рушники «на грядку» низинних Хустського, Мукачівського, Іршавського, Виноградівського та



Іл. 19. Рушник «на грядку». Коноплі, бавовна. Полотняне, перебірне тkania. Поч. XX ст., с. Стеблівка Хустського р-ну Закарпатської обл. МНАП ЕП-73707



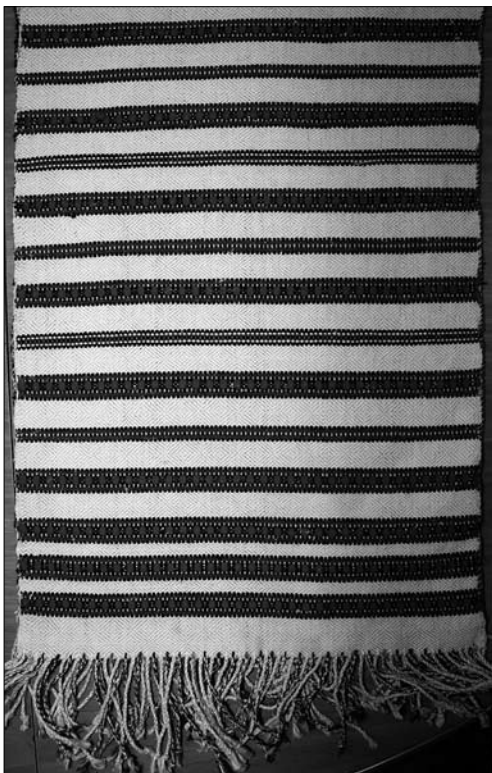
Іл. 20. Рушник «на грядку». Коноплі, бавовна. Полотняне, перебірне тkania. Поч. XX ст., с. Данилово Хустського р-ну Закарпатської обл. МНАП ЕП-64859

Ужгородського р-нів дещо більші за розмірами. Вони характерні вільнішим укладом провідних мотивів у смугах, більшою відстанню між ними, ширшими ділянками фону між мотивами і менш деталізованою розробкою їхніх внутрішніх площин [72; 73; 74; 75; 76], трапляються на цих теренах і вироби з густим заповненням орнаментальних стрічок [77; 78; 79].

Типовими для рушників «на грядку» усіх ареалів є те, що вище групи головних смуг орнаменту на однаковій щораз ширшій відстані розташовано непарну (3—5), деколи парну (4—6) кількість тонких гладкотканих чи взористих кольорових стрічок (у вигляді



Іл. 21. Рушник (фрагмент). Коноплі, бавовна. Саржеве, репсове, перебірне ткання. 1920—1930-ті рр., с. Розтоки Косівського р-ну Івано-Франківської обл. МЕХП ЕП-23191



Іл. 22. Рушник (фрагмент). Коноплі, бавовна. Саржеве, репсове, перебірне ткання. 1920-ті рр., с. Хотимир Тлумачького р-ну Івано-Франківської обл. НМНМГП В-2892

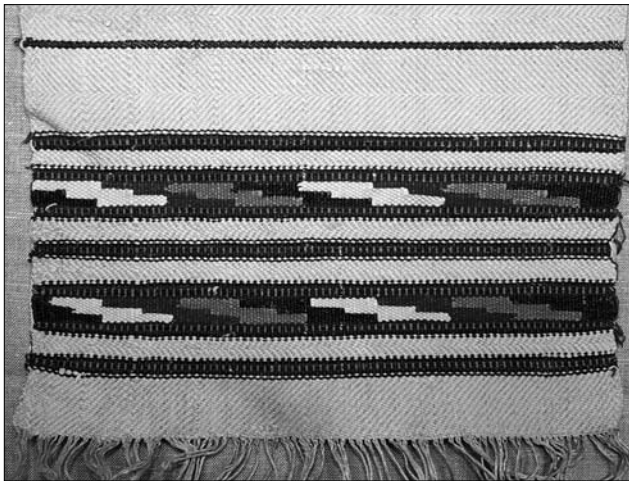
укладених поряд ромбиків). Вони формували плавний перехід від напруженої орнаментальної площини виробів до нейтрального однотонного тла. Домінантним кольором основної взористої частини виробу був насичений червоний (або вишневий) із залученням незначної кількості темно-синього, який підкреслює ритміку смуг по вертикалі й увиразнює декор.

Схожих виробів не виявлено в інших регіонах України, не знайдено їх і в Литві, що дає підстави говорити про яскраво виражену мистецьку самобутність такого типу закарпатських «перебираних» рушників «на грядку».

До найпростіших серед «перебираних» рушників Гуцульщини й Покуття належать дрібновзористі «павучкові» обрядового й інтер'єрного призначення. Найчастіше їх вішали на процесійних хрест чи патерицю, які використовували під час Богослужіння й для прикрашання інтер'єру храмів. Ними накривали також великодній кошик з паскою та кошик зі садиною на Спаса. Розвішували їх і на жердці в святковій «пролюдній» кімнаті, поряд з веретами, ліжниками, де вони виконували суто декоративну функцію (за аналогією з рушниками «брусо», «брусята», «на грядку», типовими для Закарпаття).

Прикметною ознакою «павучкових» рушників, як і звичайних «писаних» є те, що в них крім гладких безузорних стрічок акцентом композиції виступають дрібновзористі стрічки з невеликими мотивами «павучки», «півпавучки» та підпорядковані їм «петрушки», «решітки», «гребінчики», «кривульки», «кочільця», «шахівочки» та ін. (іл. 21—22) Ці філігранні за силуетом мотиви зазвичай щільно розташовані по центру чи біля країв основних смуг. Групи означених дрібновзористих площин симетричної три-, п'ятидільної будови утворені одним або кількома названими мотивами, зовні часом завершені ще зубчастим краєм. Цей декор (створений перебором «під дошку» або перетиком) зосереджений традиційно лише на вузких кінцях [80; 81; 82].

Він виділяється насиченою кольоровою гамою: до основної червоної барви зазвичай залучається чорна (або темно-вишнева) в поєднанні з оранжевою, жовтою, зеленою, а іноді й фіолетовою, синьою чи голубою, залежно від уподобань мешканців різних осередків ткацтва. Натомість центральне полотнище (полотняного або чиноватого переплетення) одно-



Іл. 23. Рушник (фрагмент). Коноплі, бавовна. Саржеве, репсове, килимове ткання. 1920-ті рр., м. Косів Івано-Франківської обл. МЕХП ЕП-23097

тонне чи заповнене тоненькими пасочками «розмітками», «переписками» здебільшого двох контрастних кольорів (червоного або вишневого та чорного чи темно-синього). Вони з більшим чи меншим інтервалом повторюються по фоні. Незначний декоративний ефект цієї частини виробів полягає у ледь помітному дрібному візерункові саржевого ткання [83; 84; 85; 86]. Виразніше він проявляється в місцях кольорових стрічок — у вигляді мініатюрних кривулочок чи інших елементів.

Складніші за декором «заборові» рушники на Гуцульщині, Покутті й Західному Поділлі стали виробляти здебільшого з 1920—1930 рр., а надто — з 1960—1970 рр. під впливом традицій застосування їх для оздоблення житла (завішування ікон, «образів», портретів тощо), а згодом і громадських приміщень у північних, центральних і східних регіонах України [1, с. 82; 4, с. 414; 87, с. 19]. Основне насичення візерунками таких виробів у цьому, як і в інших історико-етнографічних районах України, припадає на вужчі краї, де зосереджено взористий комплекс неоднакової ширини і наповненості орнаментом різного масштабу (іл. 23—25). На відміну від рушників інших центрів ткацтва у таких виробках окресленого ареалу середня, традиційно ширша площина домінантного орнаменту сформована лаконічними за силуетом, видовженими горизонтально мотивами «скосики», «косячки», «пили», «клинці», «пальці», «стріли», «рачки», «ластівки», ромби, «очка», «вічка» килимового «закладного» ткання (на пряму межову, на косу нитку або «у вічка»),

ISSN 1028-5091. Народознавчі зошити. № 3 (171), 2023



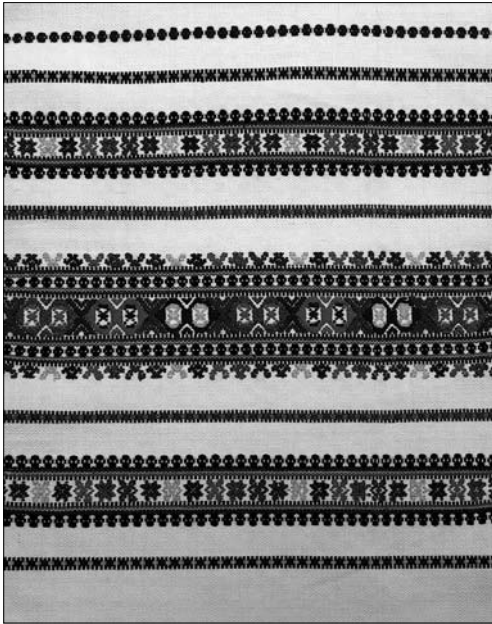
Іл. 24. Рушник (фрагмент). Коноплі, бавовна. Саржеве, репсове, перебірне, закладне ткання. 1935 р., с. Видинів Коломийського р-ну Івано-Франківської обл. НМНМГП № 4578-2124



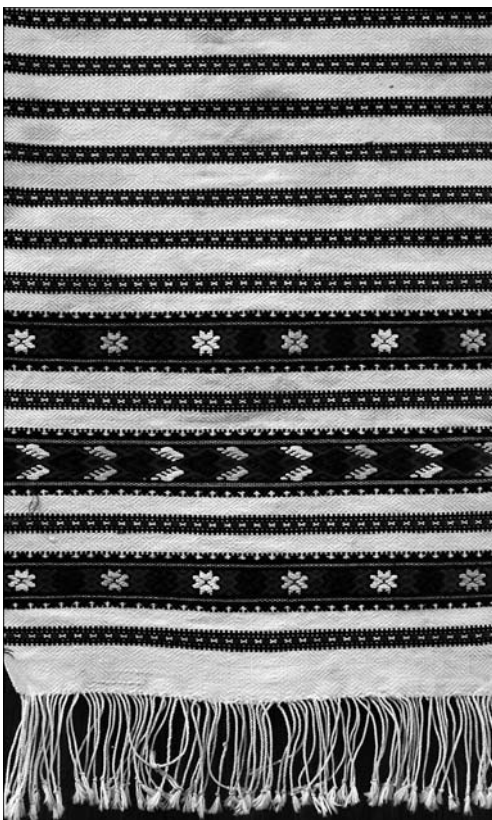
Іл. 25. Рушник. Коноплі, бавовна. Саржеве, репсове, перебірне, закладне ткання. 1920-ті рр., с. Кобаки Косівського р-ну Івано-Франківської обл. НМНМГП № 14286.

тому їх часом називали «килимовими». Ця техніка дозволяє створювати нескладні за формою мотиви з





Іл. 26. Рушник (фрагмент). Коноплі, бавовна. Саржеве, репсове, перебірне ткання. 1930-ті рр., с. Прокурава Косівського р-ну Івано-Франківської обл. МХП ЕП-67588



Іл. 28. Рушник. Коноплі, бавовна. Саржеве, репсове, перебірне ткання. 1930-ті рр., с. Вовчківці Коломийського р-ну Івано-Франківської обл. НМНМГП В-5535

прямим ступінчастим або скісним зубчастим силуетом [4, с. 425—426, 428, 434—436, 488—489].



Іл. 27. Рушник. Коноплі, бавовна. Саржеве, репсове, перебірне ткання. 1930-ті рр., с. Ганьківці Коломийського р-ну Івано-Франківської обл. НМНМГП В-4866

Укладені в поперечні смуги й ритмічно повторювані в тій чи іншій послідовності на площині виробу, вони творили акцент композиції.

Такі доміантні «килимові» смуги характерні тим, що при їхньому формуванні застосовано композиційний прийом укладу в смугі поряд одного і того ж мотиву («*клинці*» чи «*скосики*» або «*пальці*») декількох кольорів у зростаючому ритмі тональних градацій від найясніших до найтемніших, внаслідок чого створюються враження пульсації кольору. Спрямування однорідних мотивів в одну (чи іншу) сторону творить ілюзію динаміки — безперервного руху праворуч чи ліворуч [88; 89; 90]. Симетричним їхнім розташуванням до середини виробу, або до його країв досягали враження руху мотивів до центру або в протилежному напрямку [91]. Однак ритміка чер-

гування в смугі ромбів «вічок», «кочілець» та перехресть «кросен» дозволяло творити статичні композиції. Часом в одному виробі гармонійно поєднано смуги зі статичним і динамічним орнаментом, у яких одні мотиви зрівноважують інші й творять цілісні за стилістикою композиції [92; 93; 94]. Ареал побутування рушників з «килимовим» орнаментом локалізований головним чином у західноукраїнських центрах виготовлення килимових виробів.

Характерною особливістю гуцульських «заборових» рушників було те, що ці мотиви видовжені горизонтально, тоді як покутські і західноподільські дещо коротші. Прикметною ознакою таких виробів Західного Поділля, зокрема Тернопільщини, є те, що крім названих «скосиків», «клинців», «пальців» [95] у них трапляються й скісні зубці та S — подібні мотиви «качечки» [96]. Спільним для гуцульських і покутських «заборових» рушників 1920—1930 рр. є те, що ці «килимові» взористі смуги обрамлені зовні значно вужчими дрібнозористими стрічками «поверхниціями», «обмітками» (одинарними чи подвійними, утвореними мініатюрними мотивами «павучки», «півпавучки», «гребінці» тощо). Вони гармонійно узгоджені з безузорними пасочками і надають основним орнаментальним смугам милозвучності.

Вивчення пам'яток досліджуваного ареалу дозволило зауважити, що певні відмінності простежуються й за колоритом. Зокрема, у гуцульських частіше вживали контрастні сполуки (чорна, вишнева, червона, жовта, голуба, зелена іноді синя). Натомість у покутських рушниках переважають теплі барви (крім чорної або темно-синьої — червона, оранжева, жовта й біла). У західноподільських виробів домінував чорний колір у поєднанні з вишневим, іноді вкрапленням оранжевого, червоного і жовтого.

Крім охарактеризованих «килимових», на Гуцульщині й Покутті побутовали також рушники, основу яких складають значно вибагливіші за обрисами мотиви «розети», «штерна», «ружки», «зірнички», ромби «вічка», хрещаті фігури «перехрестя», хрести «кросна», а також «ключки», «кучері», «качурри», «півкачурри», «сердечка», «безконешники», «баранячі роги», «оленячі роги», «сороківчики» та ін. [3, с. 165—167; 4, с. 416—422, 482—488, 97; 98] (іл. 26—28) Монотонним повторенням чи позмінним чергуванням двох-трьох різних за силуетом

мотивів у домінантних і підпорядкованих їм смугах створено безліч варіантів «заборових» рушників, які позначені високими мистецькими якостями. Крім гармонійного поєднання насичених теплих у таких виробів трапляються й контрастні зіставлення сполук.

Досконалістю декору виділяються «заборові» рушники в яких органічно поєднані взористі стрічки створені килимовою технікою (з мотивами «клинці», «скосики», «пили» та ін.) та перебором ручним і «під дошку» (ромбами, розетами, хрещатими фігурами та ін.). Вони контрастують за формою мотивів, але зрівноважені за масою й доповнюють одні інших, а в сукупності творять цілісні за композицією узороткані рушники [99].

Ознайомлення зі взористими рушниками литовців дозволило зауважити, що ідентичних або схожих з українськими виробами за мотивами або схемами їх розташування на площині не виявлено. Серед литовських пам'яток не знайдено таких рушників, які були б виготовлені закладною «килимовою» технікою. Існує безліч композицій рушників витканих технікою перебору, однак вони суттєво різняться за накресленням мотивів, їхнім групуванням, колоритом тощо. Це дає підстави стверджувати самотність і високі мистецькі цінності західноукраїнських «павучкових», «заборових», «килимових» рушників.

Унікальними за схемами розташування орнаменту, деталізованою розробкою форм геометричних чи стилізовано-рослинних мотивів виділяються «перемірані» рушники Підгір'я, зокрема Жидачівщини, і то лише наддністрянських сіл Заріччя, Чертіж, Корчівка, Подорожнє, Володимирці та ін. Вони характерні передусім тим, що зшиті з трьох частин і тридільні за композицією (іл. 29—30). Центральна основна площа виробу видовжена вертикально (30—35 см шириною та 60—70 см довжиною). Натомість бічні клаптики, які дошиті до них зверху і знизу — навпаки, видовжені по горизонталі, відповідно теж по 30—35 см завширшки і по 10—15 см завдовжки.

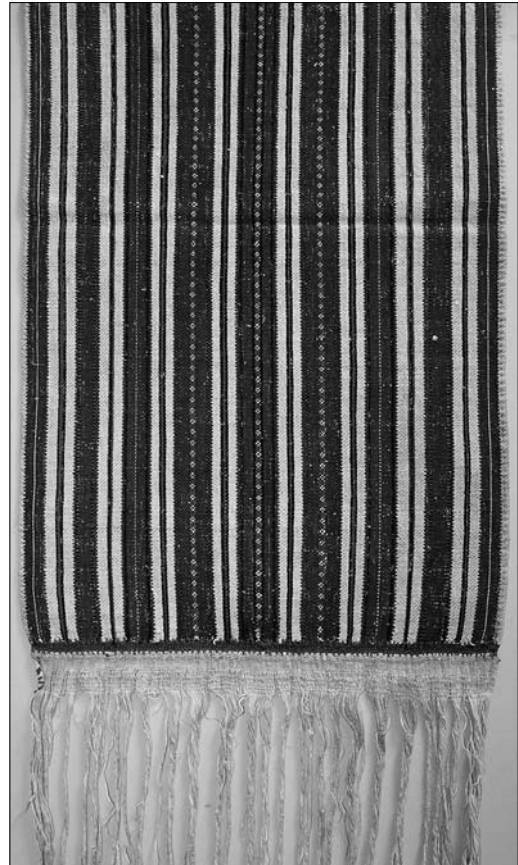
Існує щонайменше три варіанти композицій рушників цього осередку ткацтва. У першому — центральне полотнище однотонне біле або сірувате чиноватого ткання [4, с. 437—441]. Натомість насиченістю декору в них виділяються вужчі поперечні краї виробу. Тут зосереджені основні взористі пло-



Іл. 29. Рушник. Льон, бавовна. Саржеве, репсове, перебірне ткання. 1920-ті рр., с. Зарічне Жидачівського р-ну Львівської обл. МНАП АП-6743

щини густо заповнені горизонтальними двоколірними (чорними і вишневими) гладкими пасочками й орнаментальними смугами. Домінантна центральна сформована орнаментом з ромбиків, укладених поряд, які обрамлені обабіч дрібнозористими стрічками «павучків», витканих перебором, тоді як інші безузорні тоненькі стрічки — «розводи» — репсом [100].

Другий варіант об'єднує рушники, в яких основна площа густо заповнена вертикальними смугами, з-поміж яких виділяється центральна, дещо ширша, що містить виразніший геометричний орнамент з ромбів концентричної будови, іноді сполучених з розетами чи іншими мотивами. Обабіч нього симетрично укладені споріднені за декором дещо вужчі стрічки часом поєднанні з дрібновізерунчастими «павучковими» або утвореними «кривульками», «гребінчиками» тощо. На відміну від рушників з одним основним полем, тут навпаки — нейтральні-



Іл. 30. Рушник. Льон, бавовна. Саржеве, репсове, перебірне ткання. 1920-ті рр., с. Зарічне Жидачівського р-ну Львівської обл. МНАП АП-6742

ми й безузорними є поперечні клаптики дошиті до нього декоративним з'єднувальним швом [101].

Третій варіант рушників цього осередку характерний тим, що центральна й бічні частини з різним ступенем інтенсивності заповнені орнаментальними смугами. Основне полотнище традиційно сформоване непарною кількістю поздовжніх узористих смуг, витканих перебором. З-поміж них середня дещо ширша й складніша за оздобу, утворена вишуканішими за обрисами мотивами. Домінантними в них є переважно ромбоподібні фігури, восьмипелюсткові розети, вписані в ромби й розмежовані одинарними чи подвійними перехрестями. Зовні вони обрамлені стрічками мініатюрних «павучків», «гребінчиків» та гладкими пасочками, які творять «поверхниці» центральної смуги орнаменту. Праворуч і ліворуч від неї симетрично, в монотонному ритмі розташовано по 4-6 вужчих узорних смуг однакової або різної ширини. Середня в них акцентована зазвичай стрічками ромбиків, «павучків», «кривульок».

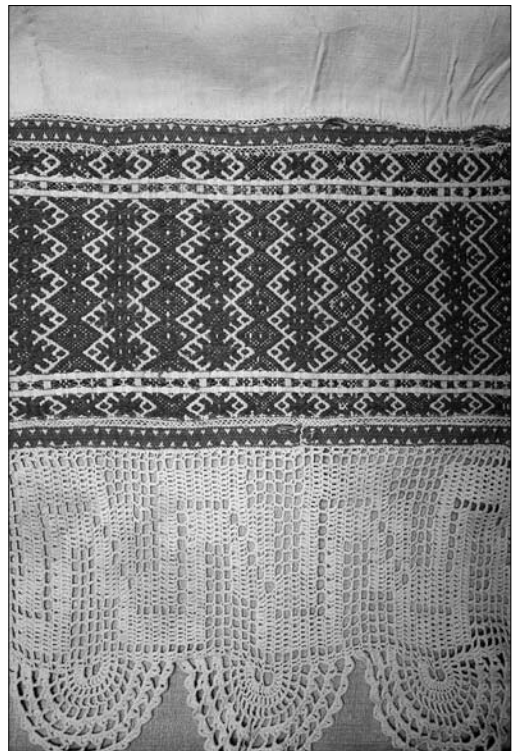
Значно багатші й наповненіші орнаментом поперечносмугасті площини верхнього і нижнього кінців рушників. На противагу розрідженого укладу смуг у центрі виробу, ці горизонтальні компоненти декору зазвичай насиченіші ідентичним або спорідненим орнаментом тридільної будови. У них нейтральний — білий (сірий) колір тла лише в деяких місцях проглядає і, завдяки тональному контрасту, підсилює обриси мотивів домінантного орнаменту. В міру віддалення від середини горизонтальної площини напружений ритм смуг поступово згасає й розріджується за рахунок укладу щораз вужчих дрібнозористих стрічок та дещо ширших просвітів білого тла між ними [102].

В усіх варіантах композицій «перебираних» рушників Жидачівщини вагомим компонентом декору є з'єднувальний шов між центральною і боковими площинами, який має вигляд перерваної штрихпунктирної лінії — стрічки червоного (вишневого) і чорного кольорів. Він доповнює і збагачує композицію рушника, візуально об'єднує усі його компоненти в єдине ціле. Допоміжним засобом досягнення виразності композиції є завершення поперечних країв рушників довгими (до 15 см) нитяними китицями (з продовженням ниток основи), які вільно звисають обабіч та вносять певний ліризм у сприйняття декору виробів. Схоже викінчення кінців рушників характерне й для поліських рушників «з *приступами*» [103; 104]. Однак, за композицією подібних до жидачівських узорнотканих рушників не виявлено в інших західноукраїнських регіонах, як і в Литві, що дає підстави стверджувати їхню оригінальність і чітко виражену локальну своєрідність.

**Перебрані поперечносмугасті рушники західної частини Українського Полісся** характерні чи не найбільшим багатством, розмаїтістю й вишуканістю композицій (іл. 31—32). У них різномасштабні групи смуг (загальна ширина яких часом сягає до 50 см) сконцентровані теж на вужчих краях виробів [4, с. 448—449]. Вони закомпоновані за усталеною три-, іноді п'яти-, семи-, і навіть дев'ятидільною схемами поєднання основних орнаментальних площин і підпорядкованих їм смуг. Домінантна, дещо ширша середня — традиційно заповнена червоним орнаментом з розет, ромбів, хрещатих фігур, трикутників та інших мотивів, які поєднані між собою за принципом симетрії та рівноваги плям і ліній від-



Іл. 31. Рушник. Льон, бавовна. Саржеве, репсове, перебірне ткання. Поч. XX ст., с. Пульмо Шацького р-ну Волинської обл. НМЛ НМТ-1611



Іл. 32. Рушник (фрагмент). Льон, бавовна. Полотняне, перебірне ткання. Кін. XIX ст., с. Велика Гуша Любешівського р-ну Волинської обл. МЕХП ЕП-76243

носно гладких площин. Темно-синій або чорний колір лише де-не-де увиразнює окремі фрагменти мо-



Іл. 33. Рушник. Љон, бавовна. Саржеве, перебірне ткання. Кін. XIX ст., с. Вейкцій Інгалінського р-ну (Литва). ЛНХМ LA-6691 [15, р. 133]



Іл. 34. Рушник (фрагмент). Љон, бавовна. Багаторемізне, перебірне ткання. Перша пол. XX ст. Аукштайтія (Литва). НХМ E-2733

тивів, чіткіше виявляє їхній силует чи акцентує деякі елементи. Вужчі дрібнозористі й безузорні пасочки «розводи» (найчастіше репсового, інколи перебірного ткання), доповнюють, збагачують і підкреслюють ті чи інші складові основного орнаменту.

У таких рушниках, зазвичай з однотонним сірватим фоном (полотняного або чиноватого переплетення), центральна площина іноді переткана вузь-

кими поодинокими парними чи потрійними білими або червоними стрічками (витканими репсом чи перебором), які укладені в монотонному рапортному або спадистому до середини виробу ритмі [105; 106; 107; 108]. Бічні поздовжні краї деяких «перебіраних» (як і простих поперечносмугастих) рушників теж часом виділені парними чи потрійними червоними, деколи в поєднанні з чорними пасочками, які візуально замикають, гармонійно врівноважують композицію та сприяють цілісності сприйняття декору виробів [109; 110]. Завдяки комбінуванню щораз інших геометричних і геометризвано-рослинних мотивів у головних орнаментальних смугах, ускладненню й урізноманітненню силуету і деталізованій розробці їхніх внутрішніх ділянок та імпровізації ритму вужчих дрібнозористих і гладких стрічок «розводів» створено безліч варіантів композицій. Вони позначені високими художньо-естетичними якостями [111]. Локальною самобутністю польських «перебіраних» рушників було те, що ткані візерунки інколи доповнювали вишивкою, мережанням, плетінням та іншими техніками. Вони ще більше збагачували, урізноманітнювали й урізноманітнювали декор [112; 113].

Ознайомлення з литовськими однотипними рушниками дало можливість зауважити, що виробів у яких основний орнамент утворений технікою перебору суттєво менше, порівняно з тими, що сформовані іншими способами. У них нейтральне тло зазвичай виготовляли полотняним, саржевим, а деколи й багаторемізною з двома пітканнями технікою, аналогічно українським рушникам цього типу (іл. 33—34). Іноді декор створений названими техніками ткання доповнювали орнаментом у вигляді вишитих стрічок, а також букетами, квітковими вензелями, літерами, пташками, які часом складали основу композицій [114; 115; 15, р. 94 (LA-2981), р. 132 (LA-6671), р. 371 (LA-4928)]. Головні групи тканих смуг, утворені геометричним орнаментом з ромбів (часто концентричної будови), восьмипелюсткових розет (іноді вписаних у ромби), зигзагів, часом перехресть та ін. Варіативність поєднання їх між собою та зміна масштабних співвідношень впливала на багатоманітність декору, який акцентував вужчі поперечні кінці виробів [116; 117; 15, р. 84 (LA-1050), р. 114 (LA-6238), р. 120 (LA-6458), р. 132 (LA-6671), р. 133 (LA-6691), р. 286. (LA-930), р. 371 (LA-4928), р. 372 (LA-4938); 118] (іл. 35).

На відміну від усталеної симетричної (відносно вертикальної осі) схеми розподілу взористих ділянок та поліхромії у західноукраїнських аналогічних типах рушників, у литовських аналогах превалює асиметрія і монохромність. Для них типове застосування лише одного домінуючого червоного кольору найрізноманітніших відтінків, який велично й урочисто звучить на білому, сіруватому чи вохристовому фоні. Завдяки тональному контрасту, ясніше тло увиразнює обриси названих мотивів, додає їм чіткості сприйняття декору. Порівняно з українськими пам'ятками, яким властива розмаїтість схем розташування орнаменту і більша кількість неоднакових мотивів (найрізноманітнішого окреслення), литовські простіші за оздобу, лаконічніші за силуетами і внутрішнім трактуванням форм. Ці та інші чинники вирізняють литовські перебірані рушники від однотипних українських творів і визначають їхню національну своєрідність.

Оригінальні за формою та оздобленням **рушники «з приступами»**, типові для західної частини Українського Полісся — (Камінь-Каширський, Ратнівський, Маневицький та ін. р-ни Волинської обл.) [4, с. 444—446, 520 (іл. 220), 119, с. 57, 226], як і Білоруського (Дрогичинський, Іванівський та ін. р-ни Брестської обл. Білорусі) [34, с. 18—19, 27—29; 151, с. 753—759; 152], а також сусідніх теренів Підляшшя (Володавський повіт Люблінського воєводства — Республіка Польща) [153]. Унікальна етнокультурна самобутність таких рушників полягає у тому, що до основної частини довгого полотнища внизу і вверху з'єднують декоративним швом дошито вужчі за ширину рушника шматки гладкого, смугастого чи клітчастого полотна, завершеного довгими нитяними китицями<sup>1</sup> (іл. 36—37). Центральне основне полотнище таких рушників безузорне або ідентичне чи схоже за орнаментальними композиціями з іншими типами взористотканих поліських рушників [120]. Найбільшою декоративністю позначені ті вироби, які виткані перебором чи багаторемізною технікою [121; 122; 123]. Іноді декор цих дошитих

<sup>1</sup> Пришиті до основного полотнища рушника клаптики «тряпки», «приступи» виготовляли з країв полотна (чи тканини) і не затканих ниток основи. З метою раціонального використання, такий край тканини розрізали навпіл вертикально і пришивали ці вузькі клаптики до обидвох поперечних кінців рушника. Довгі вільно звислі нитки основи іноді сплітали в ажурну сіточку, а кінці зав'язували у вузлики



Іл. 35. Рушник (фрагмент). Льон, бавовна. Багаторемізне, перебірне ткання. Кін. XIX ст. Кайшядоріський р-н (Литва). НХМ Е-4626



Іл. 36. Рушник «з приступами» (фрагмент). Льон, бавовна. Полотняне, саржеве, репсове ткання. Кін. XIX ст. Володимир-Волинський р-н Волинської обл. ВКМ Р2-331



Іл. 37. Рушник «з приступами» (фрагмент). Льон, бавовна. Полотняне, саржеве, репсове тканиня, змережування. Кін. XIX ст. Полісся. Постійна експозиція МЕВП

(зазвичай значно вужчих за ширину основного полотнища рушника) клаптиків, створений технікою вишивки, у вигляді кривульки чи нескладного стилізованого рослинного орнаменту [124]. Такі рушники на означених теренах Полісся використовували у традиційній весільній обрядовості як маркер статусу її учасників. Ними молода обдаровувала своїх гостей. Таким рушником обв'язували руку нареченої, ним перев'язували через плече свата і сваху. Згодом рушники з приступами виконували декоративну функцію — ними, як і спеціально призначеними для цього довгими узоротканими рушниками «набожниками», завішували ікони на покуті. Цей тип західноукраїнських рушників ми розглядаємо як унікальні, оскільки їхніх аналогів не знайдено в Литві.

Високою естетичною цінністю відзначаються **багаторемізні** (чотири-, шести-, іноді восьмиремізні) **рушники з двома пітканнями** найбільше типові для західноукраїнського Полісся й Волині. Їх називають ще «*двоуточні*». Завдяки певним схемам проби-

рання ниток основи в ремізки і відповідному ходу по підніжках створювалася можливість ткати рушники (як і покривала та скатертини) з розмаїтими й вибагливими за обрисами візерунками (іл. 38—39). Виникнення цього методу ткацтва найбільше активізувалося з 1960—1970 років. Виготовлення таких виробів означеною технікою інспіроване проникненням у село жакардових тканин промислового виробництва, декор яких послужив взірцем для наслідування і творчої інтерпретації.

Такого типу домоткані рушники характерні рапортним поперечно- й поздовжньосмугатими, клітчастими (за схемою прямої чи скісної сітки та ін.) композиціями [125; 126; 127; 128]. Провідними є мотиви — ромби, хрести, розети «*ружки*», «*зірниці*», «*звізди*» найрізноманітнішої конфігурації, масштабних співвідношень. При щораз іншому поєднанні вони творять безліч варіантів схожих узорів. Трапляється й доцентричне, за схемою дзеркальної симетрії, вертикальне розташування геометризовано-рослинного (розети, квіти, листя, вітки, букети, вазони) іноді орнітоморфного (птахи) орнаменту [129; 130; 131; 132]. Часом візерунків рушників утворений на основі одно-, двох-, чотирьох-, восьми-, десяти-, дванадцяти-, шестнадцяти-, вісімнадцяти-, двадцяти-, тридцяти-, сорока-, п'ятидесяти-, шестидесяти-, сороко-, восьмивісьової симетрії, внаслідок чого здійснювалося гармонійне врівноваження декількох орнаментальних мотивів.

При багатоманітності схем формування декору в деяких виробках бічні поздовжні, іноді поперечні або й усі краї по периметру зазвичай обрамлені фрагментами окремих, передусім тих мотивів, що творять центральну взористу площину [133; 134]. В одних випадках у них краї мають чітко виражений бордюр, в інших — вони менше виділяються й органічно поєднані з центральним основним полотнищем виробу. Воно поділене різними способами на дрібні сектори (сегменти), в яких орнаментальні мотиви розташовані в строгому композиційному ладі. Типовим явищем є зіставлення в одному рушнику геометричних і рослинних мотивів розмаїтих обрисів. Продуманість масштабних співвідношень величини, форми мотивів, їхнього внутрішнього чергування та поліваріативність кольорових сполук визначає способи досягнення чіткої організації ритму, симетрії, загальної узгодженості, домінантних стрічкових, сітчастих та інших означених схем формування декору взористих багаторемізних рушників.

Канва таких виробів створюється полотняним переплетенням однотонного (зазвичай білого чи сірого) кольору ґрунтової основи і піткання. Натомість друге, контрастне за тоном біле (чи кольорове) піткання яке творить орнамент, згідно малюнку застеляє окремі ділянки полотна то з лицевої, то з виворотної сторони. Внаслідок цього формується декор, одна сторона якого є позитивом, а інша — негативом одного і того ж зображення. Прикметною ознакою взористих багаторемізних рушників є двостороння фактура у вигляді вертикальних рельєфних рубчиків, що додатково збагачують центральну площину світлотіньовими переживами.

Своєрідним модулем композицій таких рушників є різномасштабні квадратики, прямокутники видовжені вертикально і горизонтально. Вони розташовані на площині виробу за схемою прямої чи скісної сітки. За найрізноманітніших комбінацій формуються найдивовижніші за красою і складністю внутрішньої будови узорні комплекси, які мають безліч місцевих назв: «шашка», «у шахви», «у карти», «у карточки», «у косточки», «у кружки», «в гречку», «у коромисла», «у тарілки», «тарілкові», «коліщатка», «во взори», «попові ризи», та багато інших [11, с. 306, 308, 312].

Акцентом більшості таких композицій багаторемізних рушників є групи широких червоних смуг геометричного орнаменту, створеного технікою перебору, які традиційно розташовані на вужчих поперечних краях, а деколи й на окремих ділянках основного полотна. Центральна, ширша площина цієї групи виділяється з-поміж інших виразнішими за формою доміантними мотивами (восьмипелюсткові розети, одинарні чи спарені ромби, перехрестя). Вона зазвичай симетрично обрамлена значно вужчими дрібновзористими стрічками «поверхницями» [4, с. 448; 135]. Традиційне для Полісся (як і Волині та Бойківщини) підкреслення окремих елементів означених мотивів темно-синьою або чорною барвою сприяє збільшенню чіткості візуального сприйняття не лише орнаменту цієї групи смуг, а й декору всього виробу.

Інші, споріднені з ними, зазвичай раз у раз тонші червоні пасочки (із додаванням темно-синього або чорного), розташовані вище основних орнаментальних площин на чимдалі більшій відстані, творять затухаючу до центру виробу ритміку. Завдя-

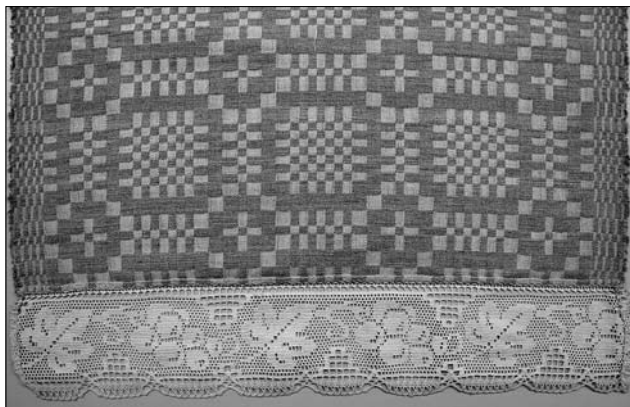


Іл. 38. Рушник (фрагмент). Льон, бавовна. Багаторемізне ткання. 1950-ті рр., с. Седлище Любешівського р-ну Волинської обл. МНАП АП-8885



Іл. 39. Рушник. Льон, бавовна. Багаторемізне, полотняне ткання, вишивка гладдю. 1950—1960-ті рр., м. Камінь-Каширський Волинської обл. НМЛ НМТ-2000





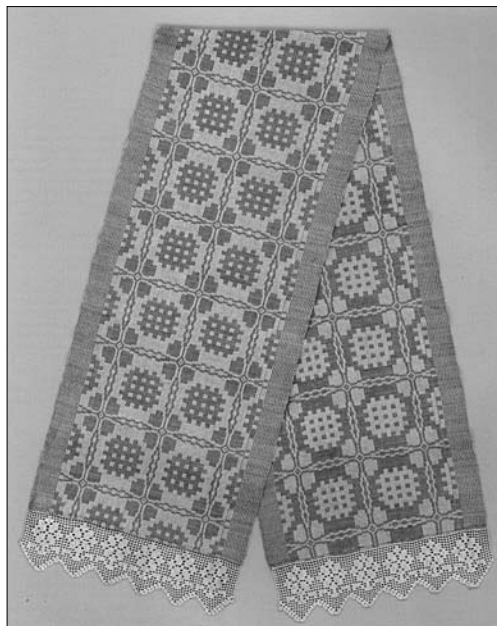
Іл. 40. Рушник (фрагмент). Љон. Багаторемізне ткання, промислове мереживо. Перша пол. XX ст. Пренайський р-н (Литва). НХМ Е-5809



Іл. 41. Рушник (фрагмент). Љон. Багаторемізне ткання, мереживо. 1930-ті рр. Дзукія (Литва). НХМ Е-1405

ки щораз іншому їхньому розташуванню та масштабним співвідношенням товщини цих різнобарвних стрічок, уникнено одноманітності ахроматичного рапортного орнаменту центральної частини і збагачено декор загальної площини виробів.

Завершеності композицій багаторемізних рушників поліщуки досягали також акцентуванням їхніх вужчих кінців провідним геометричним чи геометризовано-рослинним орнаментом, створеним технікою вишивки (хрестик чи гладь). Такі взорис-



Іл. 42. Рушник. Љон. Багаторемізне ткання, мереживо. Перша пол. XX ст. Анікщайський р-н (Литва). ЛНХМ LA-6993 [15, р. 151]



Іл. 43. Рушник. Љон, бавовна. Багаторемізне ткання. 1905, с. Стуглій Утенського р-ну (Литва). ЛНХМ LA-6263 [15, р. 115]

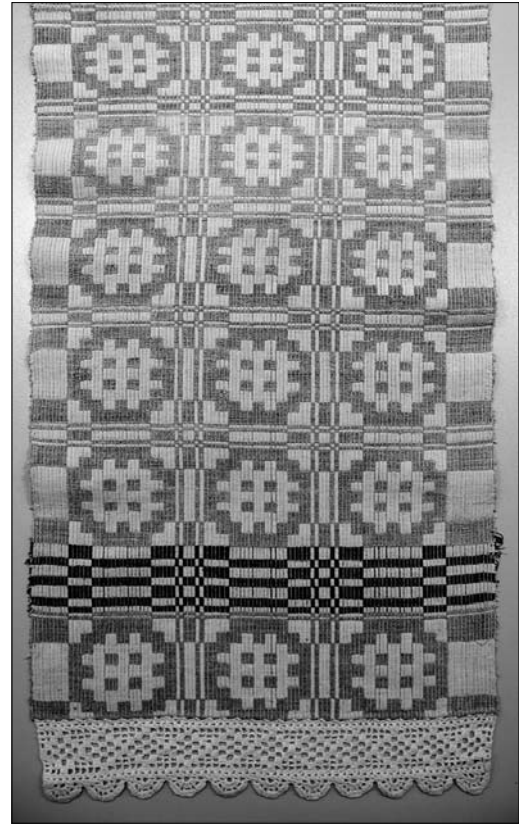
ті смуги зазвичай контрастували з основною площиною виробів за насиченістю барв, серед яких переважали сполуки червоної та чорної, а іноді й ширшої палітри кольорів [136; 137, 138].

Викінченості рушникам надавали також довгі френзлі, сплетені з поздовжніх ниток основи у вигляді ажурної стрічки, пришиті біля вужчих попере-

чних країв. Охарактеризовані взористоткані поліські рушники вирізняються з-поміж подібних виробів інших історико-етнографічних районів України багатством композиційних схем. Однак, вони стриманіші за колоритом, який крім нейтральної сірої та білої барви включає основний червоний, часом доповнений ще контрастним за тоном темно-синім або чорним. У новітніших виробах від 1960-х рр. до них іноді долучали й інші яскравіші барви теплої чи холодної гами, що додавало дзвінкості звучання декору.

Аналіз багаторемізних «двоуточних» литовських рушників (з однією основою і двома підканнями) показав дещо більшу варіативність означених композиційних схем і багатство декору, ніж в однотипних виробках України, зокрема Полісся. Найпоширенішими в Литві є ахроматичні (біло-сірі) рапортні клітчасті композиції створені за схемою прямої чи скісної сітки [139; 15, р. 74 (LA–598), р. 75 (LA–600), р. 83 (LA–1003), р. 95 (LA–1824), р. 189 (LA–482), р. 119 (LA–943), р. 288 (LA–934)]. Часто побутують споріднені з ними рушники, в яких центральна площа теж рапортно-клітчаста (утворена прямокутниками, квадратами, розетами, хрестами та ін.). За найрізноманітніших комбінацій поєднань їх між собою декор візуально сприймається різномасштабними колами, овалами, ромбами або розетами вписаними в ромби тощо (іл. 40—41). Поширеним варіантом цього типу композицій є ті рушники бічні поздовжні краї яких зазвичай обрамлені ще вузькими стрічками, утвореними з окремих фрагментів названих мотивів або елементами орнаменту [140; 15, р. 60 (LA–296), р. 82 (LA–1044), р. 118 (LA–6283), р. 147 (LA–6923), р. 150 (LA–6994, 702), р. 151 (LA–6993), р. 186 (LA–391), р. 195 (LA–618), р. 213 (LA–2286), р. 223 (LA–5532), р. 259 (LA–2156)]. Вони типові для усіх історико-етнографічних районів Литви (Дукштайтія, Дзукія, Сувалкія, Мала Литва, Жемайтія) (іл. 42).

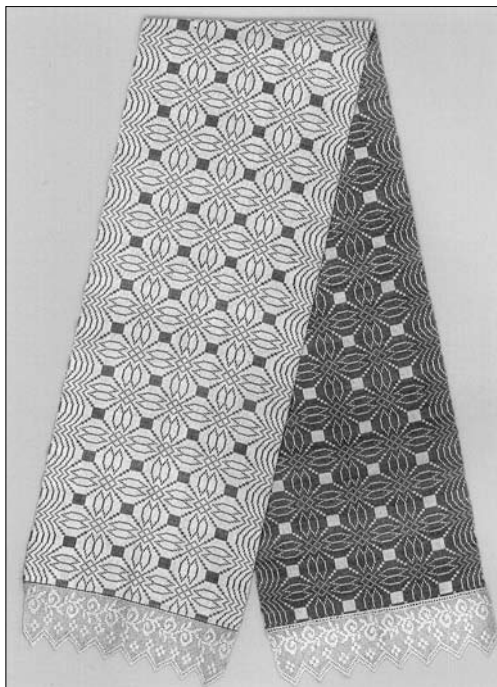
Не менш поширені в Литві однотипні клітчасті двоуточні рушники, в яких лишень поперечні краї завершені здебільшого кількома ширшими червоними (іл. 43) чи ахроматичними горизонтальними смугами з таких же фрагментів, які є акордом композицій [141; 15, р. 93 (LA–1650), р. 115 (LA–6263), р. 128 (LA–6659), р. 164 (LA–7236), р. 198 (LA–941), р. 218 (LA–2558), р. 231 (LA–6543), р. 299 (LA–1192), р. 327 (LA–2662),



Іл. 44. Рушник. Льон, бавовна. Багаторемізне тканиня, мереживо. Перша пол. XX ст. Алітуський р-н (Литва). НХМ Е-6549

р. 233 (LA–2796)]. Типовими, хоча менше поширеними в Литві, є також замкнуті клітчасті композиції «двоуточних» рушників з однорідною за декором ахроматичною, ідентичної ширини облямівкою по периметру. Часом у них горизонтальна масивніша за вертикальну [142; 15, р. 182 (LA–296), р. 188 (LA–483), р. 238 (LA–7178), р. 355 (LA–4588), р. 375 (LA–5607)].

Для більшого увиразнення взорів рушників з облямівкою по периметру найчастіше поперечні краї акцентовано ще декількома, двома-трьома вузькими червоними, іноді в поєднанні з білими, чорними чи темно-синіми стрічками або дещо ширшими групами смуг симетричної чи асиметричної будови [143; 15, р. 235 (LA–6974), р. 239 (LA–7173), р. 299 (LA–1192)]. Як і в українських аналогічних пам'ятках, поширеною є схема розташування вище основної взористої площини щораз вужчих стрічок, які творять уповільнений в напрямку до центру виробу ритм [144; 15, р. 168 (LA–1346)]. Загалом такі яскраві червоні смуги чітко виділяються на нейтральному ахроматичному тлі (іл. 44). Вони є акцен-



Іл. 45. Рушник. Љон. Багаторемізне ткання, мереживо. 1920—1936 рр., с. Науйойо Даугелішкіо Ігналіноського р-ну (Литва). ЛНХМ LA-6862 [15, р. 143]



Іл. 46. Рушник (фрагмент). Љон, бавовна. Багаторемізне ткання, мереживо. Кін. XIX — поч. XX ст. Варенський район (Литва). НХМ E-3002

том композиції та об'єднують всі компоненти декору в єдине ціле.

Менше трапляються в Литві багаторемісні «двоуточні» рушники з доцентричним (відносно вертикальної осі симетрії) розміщенням поздовжніх смуг утворених тими ж мотивами (ромби, квадрати, хрести, розети, іноді галузки, вазони тощо) (іл. 45). Бічні поздовжні та поперечні краї в них теж завершені окремими елементами того чи іншого мотиву [145; 15, р. 61 (LA-322), р. 67 (LA-558), р. 78 (LA-936), р. 79 (LA-947), р. 141 (LA-6852), р. 150 (LA-7020), р. 158 (LA-7160), р. 191 (LA-393, LA-394), р. 197 (LA-927), р. 208 (LA-1047), р. 229 (LA-6505, 6506), р. 291 (LA-953), р. 295 (LA-1034)]. Рідкісними є замкнуті, дзеркально симетричні композиції в яких названі складові геометрично чи стилізовано-рослинного орнаменту поєднані з орнітоморфними мотивами (птахи) — півники, що творять акцент композиції (іл. 46) [146; 15, р. 181 (LA-294), р. 184 (LA-298, 299), р. 187 (LA-386), р. 195 (LA-756), р. 201 (LA-958), р. 209 (LA-1045), р. 299 (LA-1036)].

Крім основного червоного кольору різних відтінків лише в поодиноких зразках литовських «двоуточних» рушників, на відміну від українських аналогів, у поперечних смугах застосовано незначну кількість темно-синього, вохристого чи жовтого [147; 15, р. 85 (LA-312), р. 227 (LA-5730)]. Іноді в таких виробках синю, зелену, теракотову, вохристу і навіть коричневу пряжу використовували як піткання, для створення усїєї взористої площини [15, р. 66 (LA-434), р. 72 (LA-570), р. 78 (LA-336), р. 181 (LA-294), р. 182 (LA-296), р. 183 (LA-297), р. 184 (LA-298, LA-299), р. 200 (LA-955)]. Натомість ґрунтові основа і піткання — сірі (чи білі) й завдяки тональному контрасту на їхньому тлі чіткіше виділяється силует мотивів чи елементів клітчастого орнаменту (іл. 47). Вивчення литовських рушників цього та інших типів показало, що на відміну від українських аналогів, вони зазвичай оздоблені ще вишитими червоними вензелями, літерами, буквами, розташованими на вузьких краях, вище домінантних груп поперечних червоних смуг [148; 15, р. 160 (LA-7193), р. 167 (LA-7260), р. 273 (LA-6990), р. 289 (LA-944), р. 312 (LA-1376)].

Не менш важливою складовою декору цих виробів є викінчення вузьких кінців ажурними тороками

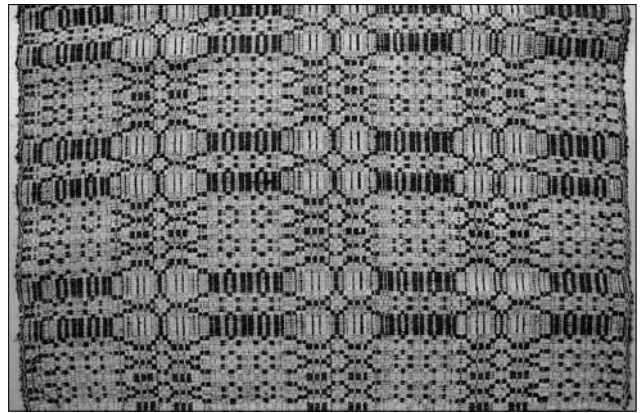
сплетеними з продовженням ниток основи. Іноді їхні краї завершені доволі складним за мотивами мережаним орнаментом, який суттєво прикрашав, доповнював і збагачував основну взористу площину виробів, а деколи становив основу композиції [149, 15, р. 100 (LA–2983), р. 183 (LA–297), р. 186 (LA–391), р. 189 (LA–482), р. 192 (LA–612), р. 195 (LA–756), р. 200 (LA–955), р. 211 (LA–1975), р. 378 (LA–6369), р. 410 (LA–149)].

Однією з характерних прикмет литовських багаторемізних рушників, є те, що часом окремі мотиви «котячі лапи» та ін., орнаменту центральної площини ткали технікою «вибору» (іл. 48). Завдяки застосуванню пряжі червоного (іноді рожевого чи темно-синього) кольору вони чітко виділяються на ахроматичному тлі й творять домінуючу композиції таких виробів [150; 15, р. 298 (LA–1069), р. 320 (LA–2248)]. Цей оригінальний композиційний прийом характерний для декору литовських рушників не застосовується в подібних українських творах.

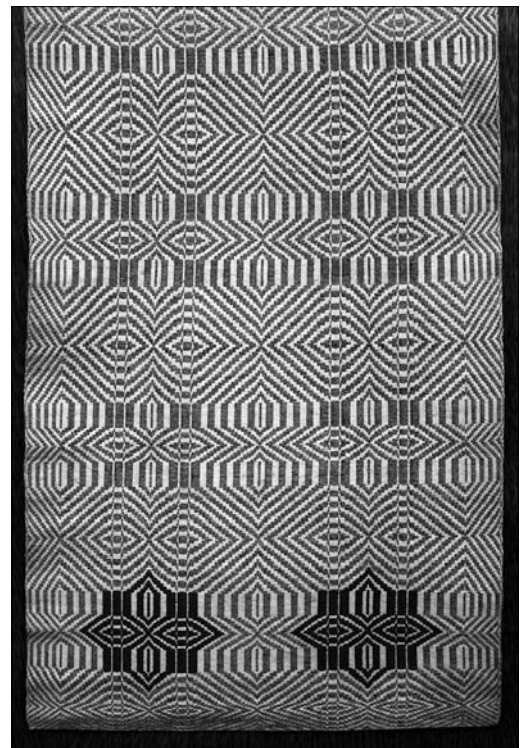
Отже, на основі залучених до аналізу литовських багаторемізних рушників з двома пітканнями можна зробити висновок, що вони належать до найбагатших за декором творів. За деякими ознаками вони схожі з українськими аналогами, однак останні поступаються їм за меншою кількістю схем розташування. Певна відмінність простежується і за силою окремих мотивів. Натомість, кольорова гама литовських пам'яток скупіша, охоплює меншу кількість барв ніж в українських творах.

**Висновки.** Дослідження традиційних узоротканих рушників західного регіону України і Литви показало, що мешканці обох народів здавна виготовляли й застосовували в побуті різні типи цих виробів. Вони склалися впродовж віків відповідно до їхнього призначення. Сформована система декорування рушників була підпорядкована конкретній функції та була результатом тривалого виробничого і творчого досвіду багатьох поколінь найталановитіших і кмітливих майстрів-ткачів.

Порівняльний мистецтвознавчий аналіз західноукраїнських і литовських виробів кін. XIX — поч. XX ст. з тими, що створені в 1920—1930, а головне — в 1960—1980 і наступних роках, дозволив простежити деякі особливості еволюції їхнього оздоблення. Упродовж цього періоду повільно удосконалювалася технічна майстерність і щораз більше уріз-



Іл. 47. Рушник (фрагмент). Льон. Багаторемізне ткацтво. Перша пол. XX ст., с. Пузінішкіс Утенського р-ну (Литва). НХМ Е-5283



Іл. 48. Рушник (фрагмент). Льон, бавовна. Багаторемізне ткацтво. Поч. XX ст., с. Варлаукі Юрбарського р-ну (Литва). ЛНХМ LA-1069

номанітнювалися способи формування декору. Усталені схеми композицій і форми мотивів поступово оновлювалися і зазнавали трансформації: від ошадливих мінімальних до максимальних, чимраз багатших засобів мистецької виразності.

Ретельно відшліфовувався силует існуючих мотивів, які час від часу доповнювалися все іншими елементами декору. На досліджуваних теренах України і Литви спостерігається тенденція до щораз більшого укрупнення, ускладнення й деталізова-

ної розробки обрисів домінантних мотивів та щільнішого заповнення їхніх внутрішніх площин дрібними елементами.

Розроблялися й нові мотиви та урізноманітнювалися способи поєднання їх з традиційними, збільшувалася їхня чисельність та кількість варіантів композицій. Крім найпоширеніших в Україні та Литві геометричних, з другої половини ХХ ст. з'являються стилізовано-рослинні та орнітоморфні мотиви в щораз іншій інтерпретації. Помітний відхід від ахроматичності до поліхромії — ширшої палітри насичених, гармонійно злагоджених, іноді контрастних, а деколи й різких сполук. З-поміж них переважає червона в поєднанні з чорною чи темно-синьою, а в новітніших українських виробках — й іншими барвами теплої і холодної гами.

У результаті вивчення взористих рушників визначено основні схеми розташування домінантних і підпорядкованих їм мотивів орнаменту. Встановлено, що в Україні та Литві найбільше існує поперечносмугастих композицій з концентрацією гладких дрібнолінійних та головних площин орнаменту біля вужчих кінців. В українських творах центральне поле найчастіше однотонне, інколи переткане поодинокими вузькими стрічками в монотонному чи згасаючому до середини виробу ритмі. Менш поширені за снівчасті українські та литовські поперечносмугасті рушники з ахроматичними, а деколи й червоними стрічками при бічних поздовжніх краях. Інколи такі вертикальні пасочки з більшим чи меншим інтервалом укладені й на всій площині або завершують усі краї по периметру.

Незначну частку становлять дрібнорапортні поздовжньосмугасті ахроматичні рушники типові для західноукраїнського Полісся і Литви. Рідкісними на досліджуваних теренах є клітчасті дрібнорапортні, а тим більше крупнорапортні ахроматичні композиції. Вишуканістю декору вирізняються від литовських українські (поліські) картаті рушники, вужчі кінці яких акцентовані групами поперечних червоних (іноді поєднаних з чорними) стрічок, які були домінантою композицій. Часом вище них розташовані щораз вужчі дрібнозористі пасочки на все більшій відстані, які творили затухаючий до центру ритм.

Багатством орнаментальних композицій та розмаїттям мотивів виділяються перебірані рушники більшості досліджуваних етнографічних районів України.

Литовські аналоги значно поступаються їм за композиційними схемами, кількістю неоднакових за абрисами мотивів, скупішим колоритом у якому переважає червона барва, на відміну від превалюючої поліхромії в українських виробках. Чи не найбільшою різноманітністю схем розташування орнаментальних мотивів позначені українські багаторемізні рушники з двома пітканнями. Найпоширеніші серед них є поперечносмугасті (з акцентом на вужчих кінцях). Менше побутуючі поздовжньосмугасті, клітчаторпортні, дзеркально-симетричні та замкнуті по периметру композиції. Вироби Литви дещо багатші за формами мотивів і варіативністю їхнього укладу, ніж українські (поліські) аналоги. Іншою відмінною рисою деяких багаторемізних литовських рушників від однотипних українських було те, що на ахроматичному взористому тлі окремі мотиви, створені технікою «вибору», виділялися червоним деколи темно-синім кольором.

Незвичними за формою та декором є рушники «з приступами», «бичками» обрядового призначення, поширені лише на заході Українського та Білоруського Полісся. Вони найбільше примітні тим, що до вужчих кінців основного довгого полотнища дошито вужчі за ширину рушника видовжені горизонтально шматки інакшого однотонного чи узоротканого (деколи вишитого) полотна, завершеного довгими китицями з продовження ниток основи.

Своєрідними за декором і призначенням є українські (лемківські) довгі рушники «гайтки» для загортання і носіння немовлят. У них взористі смуги сконцентровані лише на одному кінці, який припадає на верх.

Рідкісними є також українські невеликі рушники («на жердку», «брусо», «брусята») типові для Закарпаття, в яких орнаментальні площини теж зосереджені на тому кінці, що виставляли на показ. Інший, який закидали за жердку, був однотонний. Схожих до цих типів західноукраїнських рушників ні за формою, ні за способами декорування та призначенням не виявлено в Литві, що дозволяє виділити їх з-поміж інших як особливі.

Характерною рисою деяких орнаментальних рушників Литви, виготовлених різними техніками ткацтва, на відміну від українських аналогів, є вишиті червоні рослинні вензели чи літери (ініціали), а деколи й написи. Вони розташовані зазвичай біля вужчих

кінців, вище основних узорнотканих площин і творили акцент композицій.

Спільною для досліджуваних взористотканих українських і литовських рушників різних типів є традиція додаткового оздоблення їх плетінням чи мережанням. Особлива увага приділялася «викінченню» вужчих поперечних кінців ажурними плетеними чи в'язаними тороками або мереживом. При вдалому застосуванні домашньої і промислової пряжі, поєднанні названих технік виготовлення, продуманих композиційних рішень формувалися риси яскравої національної мистецької своєрідності.

Схожість чи відмінність способів декорування українських і литовських рушників залежала не лише від технічних можливостей, а й від контактів зі сусідніми народами і тими етносами з якими українці кожного конкретного регіону мали спільне історичне минуле, як от литовці. Виявлені паралелі — результат тривалого періоду розвитку в подібних умовах, етнокультурних зв'язків і взаємного обміну досвідом. Внаслідок цього процесу найдоцільніші технічні прийоми і вдалі творчі знахідки частково запозичувалися сусіднім народом. Такі мистецькі досягнення удосконалювалися, ретельно вивірялися й пристосовувалися до існуючих художніх традицій та естетичних смаків мешканців того чи іншого осередку, регіону, етносу. У результаті взаємовпливів, взаємозапозичень, зовнішніх привнесень і талановитої творчої адаптації на місцевому ґрунті найбільш раціональних мистецьких здобутків, сформувалися стилістичні паралелі декорування вітчизняних рушників з аналогічними виробами передусім сусідніх та віддалених від України народів, зокрема литовців.

Отже, при дотриманні основних закономірностей створення орнаменту, в традицію декорування рушників обох етносів вносилися часткові зміни. Інспірована позамісцевими культурними впливами, вона час від часу збагачувалася новими набутками згідно зі щораз іншими побутовими умовами та естетичними вподобаннями сучасників. Згодом ці досягнення теж ставали підґрунтям для наслідування й створення новітніших, досконаліших і вишуканіших мистецьких рішень. З плином часу першорядна утилітарна функція усе більше поступалася декоративній та обрядовій.

Вивчення західноукраїнських і литовських узорнотканих рушників показало також, що при вели-

кому багатстві й розмаїтті композицій, основу декору складає національна традиція та окремі взаємовпливи і взаємозбагачення творчими надбаннями сусідніх народів. Унаслідок порівняльного мистецтвознавчого аналізу декору обстежених вітчизняних і литовських пам'яток вдалося виявити чимало загальних і унікальних рис етнічної самобутності й локальної своєрідності їхніх художніх особливостей. Вони становлять вагому частку національної мистецької спадщини України і Литви.

1. Сидорович С.Й. *Художня тканина західних областей УРСР*. Київ: Наукова думка, 1979. 152 с.
2. Олійник О.В. Народне ткацтво Покуття: традиція і сучасність. *Народознавчі Зошити*. 2017. № 2 (135). С. 251—174.
3. Никорак О.І. *Сучасні художні тканини Українських Карпат*. Київ: Наукова думка, 1988. 224 с.
4. Никорак О.І. *Українська народна тканина XIX — XX ст. Типологія, локалізація, художні особливості. Частина I. Інтер'єрні тканини (за матеріалами західних областей України)*. Львів: Інституту народознавства НАН України, 2004. 584 с.
5. Nykorak O. *The Ukrainian Ritual Cloth-Rushnyk in traditional customs and rituals. Ukrainian Rushnyk: Rituals and Symbols* [Exhibition May-October 2004, Winnipeg, Canada]. Kyiv: Rodovid, 2004. 10 s., il.
6. Андрушко Л. *Український рушник як поліфункціональний сакральний твір народного мистецтва: функція, типологія, семантика, художні особливості*. Львів, 2010. 166 с.
7. Герус Л. Хліб і тканина в обрядовості українців: функції та змістове навантаження. *Народознавчі зошити*, 2018. № 5 (143). С. 1096—1105. DOI <https://doi.org/10.15407/nz2018.05.1096>.
8. Павлуцький Г. *Історія українського орнаменту*. Київ: Друк. Укр. Акад. наук, 1927. 27 с.
9. Станкевич М.Є. До питання національних парадигм українського народного мистецтва. *Народознавчі Зошити*. 2003. № 1—2. С. 176—179.
10. Станкевич М.Є. Візерунок чи орнамент? (термінологічний, онтологічний погляд і не тільки). *Автентичність мистецтва*. Львів, 2004. С. 155—170.
11. Селівачов М. *Лексикон української орнаментики (іконографія, номінація, стилістика, типологія)*. Київ: Ант, 2005. 340 с.
12. Никорак О.І. Українські народні взористі тканини: порівняльна характеристика. *Записки наукового товариства імені Шевченка*. Львів, 2010. Т. ССLIX (259): Праці Секції етнографії та фольклористики. С. 179—210.
13. *Lietuvių liaudies menas*. Audiniai II / J. Balčikonis, M. Glemžaitė, H. Kairiūkštytė-Jaciniene, A. Mikėnaitė. Vilnius: Valstybinė grožinės literatūros leidykla, 1962. 312 p.

14. Tallat-Kelpšaitė-Niunkienė G. Lietuvin liaudies audiniai (I. Ranksluosčiai). *Lietuvos TSR Mokslu Akademijos Darbai. Serija A*. 1966. Nr 1(20). p. 107—120.
15. Bernotaitė-Beliauskienė D. *Lietuvių liaudies tekstilė. Rankšluosčiai*. Vilnius: Lietuvos Dailės muziejus, 2016. 462 p.
16. Bernotaitė-Beliauskienė D. Prie kūno ir sielos: rankšluosčiai. 1 d. *Liaudies kultūra*, 2018. Nr. 5. P. 76—85.
17. Bernotaitė-Beliauskienė D. Prie kūno ir sielos: rankšluosčiai. 2 d. *Liaudies kultūra*, 2018. Nr. 6. P. 66—74.
18. Benedikienė R. *Dzūkų abrusėliai: Alytaus kraštotyros muziejaus rankšluosčių rinkinys*. Alytus: Alytaus kraštotyros muziejus, 2019. 219 p.
19. Nėnienė I. *Zanavykų tekstilės tradicijos: XIX a.—XXI a. pradžia*. Vilnius: Technologija, 2010. 431 p.
20. Savoniakaitė V. *Audiniai kaimo kultūroje. Lietuvių geometriniai raštai XIX—XX amžiuje*. Vilnius: Alma littera, 1998. 245 p.
21. Kudirka J. *Liaudies meno savitumas*. Kaunas, 1984. P. 95—102.
22. Kudirka J. *Vaikai ir liaudies kūryba*. Vilnius, 1989. P. 93—107.
23. Kumpikaitė E., Kot L., Nenartavičiūtė E. Comparable Analysis of Folk Home Textile of East Prussia in Territories of Lithuania and Poland, *Open Journal of Social Sciences*, 2014. Vol. 2, No. 10. P. 19—29.
24. Ragaišienė A., Kumpikaitė E., Rukuižienė Ž. Preservation of Lithuanian Folk Identity in Ethnographic Fabrics. *Proceedings of the 14th Autex world textile conference*. Bursa, 2014. P. 1—5.
25. Kumpikaitė E., Ragaišienė A., Rukuižienė Ž., Kot L., Nenartavičiūtė E. Checked and Striped Lithuanian Home Textile Folk Fabrics. *Proceedings of the 13th Autex World Textile Conference*, Bursa, 2013. P. 1—5.
26. Nenartavičiūtė E. Home Weaving in the 1<sup>st</sup> Half of the 20<sup>th</sup> Century. *Plateliai*. Vilnius, 1999. P. 397—402.
27. Музей етнографії та художнього промислу Інституту народознавства НАН України (далі — МЕХП) ЕП—63240.
28. Волинський краєзнавчий музей (далі — ВКМ) Д—1360.
29. ВКМ Д—568, 567.
30. Рівненський обласний краєзнавчий музей (далі — РОКМ) Т—2197.
31. Національний музей у Львові ім. А. Шептицького (далі — НМЛ) НМТ—2313.
32. ВКМ Д—1056.
33. РОКМ Т—3422.
34. Лобачэўская В. *Повязь часоў — Беларускі ручнік*. Мінск: «Беларусь», 2002. 231 с.
35. РОКМ Р2—435.
36. Кременецький краєзнавчий музей Т—225.
37. НМЛ Т—2993, 1870.
38. ВКМ Р2—435, Д—1056, 226, 1077, 739, 1362, 226; Р2—1461.
39. Музей народної архітектури та побуту ім. К. Шептицького (далі — МНАП) АП—18498, 18499, 18476, 8883.
40. ВКМ Д—1056.
41. Nykorak O., Kumpikaitė E., Herus L., Nenartavičiūtė E., Kozakevych O., Rukuižienė Ž., Kutsyr T. Woven Towels of Western Ukrainian and Lithuania: Techniques, Décor Functions. *The International Young Scientists Conference «Industrial Engineering 2019»*. Kaunas: KTU; Faculty of Mechanical Engineering and Design, 2019. P. 124—129.
42. Козакевич О., Куцыр Т. Декор традиционных рушников Украинского Полесья. *Традиції і сучасні стан культури і мистецтва. Збірник наукових артыкулаў*. Выпуск 3. Мінск: Права і економіка, 2022, С. 615—619.
43. Національний музей народного мистецтва Гуцульщини та Покуття ім. Й. Кобринського (далі — НМНМГП) № 13606, 14286.
44. Чернівецький обласний художній музей Т—1012, 1013, 1014.
45. МНАП АП—1012, 1014, 1016, 43, 483.
46. МЕХП ЕП—63240.
47. ВКМ Д—123, 99, 567, 568.
48. МЕХП ЕП—76244.
49. Національний центр народної культури «Музей Івана Гончара» (далі — МІГ) Т—382.
50. ВКМ Д—305, 274.
51. МЕХП ЕП—6246.
52. ВКМ Д—317, 123, 230, 124, 567, 568.
53. НМЛ Т—1862.
54. ВКМ Д—770, 122, 372, 228.
55. РОКМ Т—2206, 3095, 2442, 2441.
56. РОКМ Т—2197, 3658.
57. РОКМ Т—2206, 2191, 2192.
58. МІГ Т—957, 2313.
59. РОКМ Т—2442, 3095.
60. ВКМ Д—84.
61. Никорак О. Художнє ткацтво. *Лемківщина : у 2 т.* Львів, 2002. Т. 2. Духовна культура. С. 242—255.
62. Закарпатський музей народної архітектури та побуту (далі — ЗМНАП) Е—343, 347, 349.
63. ЗМНАП Е—347, 4311, 343, 349.
64. Закарпатський обласний краєзнавчий музей ім. Т. Легоцького (далі — ЗОКМ) Е—3362, 2270.
65. ЗМНАП Е—441, Т—3436.
66. Кара-Васильєва Т. Художні тканини і вишивка Холмщини і Підляшшя. *Холмщина і Підляшшя. Історико-етнографічне дослідження*. Київ, 1997. С. 232—240.
67. Ганудель З. Ткацька лексика в українських говорах Східної Словаччини. *Наук. збірник Музею української культури у Свиднику*. Т. 18. Пряшів, 1992. С. 245—323.
68. *Словацкое народное искусство*. /гл. ред. Рудольф Мрліан. Братислава, 1953. 265 табл.
69. ЗМНАП Е—2698, 3862.
70. МЕХП ЕП—65207, 73706, 64859, 64878, 64879, 648.

71. Національний музей народної архітектури та побуту України (далі — НМНАПУ) Т—120, 1197.
72. ЗМНАП Е—4581, 2307, 4297.
73. ЗОКМ Е—820.
74. МЕХП ЕП—64859, 64879.
75. Національний музей українського народного декоративного мистецтва (далі — НМУНДМ) КТ—1433.
76. НМУНДМ КТ—1636, 3637, 3643, 3644, 3646, 3647, 3634.
77. ЗОКМ Е—4297.
78. ЗМНАП Е—2059, 2152, 147, 529, 2069.
79. МЕХП ЕП—73707, 65207.
80. МНАП АП—12117, 15330, 16729, 10807.
81. НМНМГП № 6525, 6443, 5067, 11979, 14239, 10526, 14238, 14249.
82. МНАП Т—744.
83. НМНАПУ КТ—354, 2006.
84. МЕХП ЕП—79005.
85. НМУНДМ № 13836, 8515, 10526, 5069.
86. Івано-Франківський обласний краєзнавчий музей (далі — ІФОКМ) Т—3235.
87. Олійник О.В. Народне ткацтво Покуття: традиція і сучасність. *Народознавчі Зошити*. 2017. № 2 (135). С. 251—174.
88. НМНМГП № 3137, 10513, 3627.
89. МІГ Т—8620.
90. ІФОКМ Т—139.
91. НМНМГП № 14286, 8691.
92. НМНМГП № 4520, 14252, 4491.
93. МІГ Т—8620.
94. ІФОКМ Т—41.
95. Тернопільський обласний краєзнавчий музей Т—5503.
96. Борщівський обласний комунальний краєзнавчий музей Б—5112.
97. НМНМГП № 14252, 6046, 4961, 4228, 4961, 6822, 4491.
98. ІФОКМ Т—521.
99. НМНМГП № 4520.
100. МНАП АП—8063.
101. МНАП АП—6288, 6289.
102. МНАП АП—6729, 6643.
103. ВКМ Д—379, 397, 905.
104. МЕХП ЕП—23020.
105. НМЛ Т—2325.
106. МІГ Т—977.
107. ВКМ Д—403, 379, 401.
108. РОКМ Т—4046.
109. МІГ Т—957.
110. РОКМ Т—2191.
111. ВКМ Д—133.
112. ВКМ Д—398, 399, 251.
113. РОКМ Т—3909.
114. Литовський національний музей (далі — ЛНМ) ЕМ—0883.
115. Литовський національний художній музей (далі — ЛНХМ) LA—4938.
116. ЛНМ ЕМ—0893.
117. ЛНХМ LA—1127, 2489.
118. Національний художній музей ім. М.К. Чюрльоніса (далі — НХМ) Е—2836, 3003, 2733, 1127.
119. Фадзеева В.Я. *Беларускі ручнік*. Мінск : Польша, 1994. 327 с.
120. ВКМ Д—902, 386, 905.
121. НМЛ Т—1870.
122. ВКМ Д—386, 397, 379, 902.
123. МЕХП ЕП—23020.
124. НМЛ Т—1870.
125. РОКМ Т—2068.
126. МІГ Т—962.
127. ВКМ Д—2572.
128. МЕХП ЕП—79482.
129. МІГ Т—991.
130. НМЛ Т—2000.
131. ВКМ Р<sub>2</sub>—1189.
132. ВКМ Д—1981.
133. ВКМ Д—1724.
134. ВКМ Р<sub>2</sub>—1189.
135. ВКМ Д—571.
136. ВКМ Д—1181, 2572, 1961.
137. НМЛ НМТ—2000.
138. МЕХП ЕП—22952.
139. НХМ Е—5230, ВНМ ЕМ-02466.
140. НХМ Е—6549.
141. НХМ Е—4101, ЛНХМ LA—2798, 1192.
142. НХМ Е—6461, 6549.
143. НХМ Е—6461, 4324, 5106.
144. НХМ Е—6577.
145. НХМ Е—2569.
146. НХМ Е—2795.
147. НХМ Е—1105.
148. ЛНМ ЕМ—02466.
149. НХМ Е—5106, 6585, 6549, 4101.
150. НХМ Е — 6461, 1466, 1468, 61402.
151. Лобачэўская В.А. Традыцыйны народны тэкстыць. *Традыцыйная мастацкая культура беларусаў*. У шасці тамах. Том 4. Брэсцкае Палессе. У двюх кнігах. Кніга 2. Мінск «Высшэйшая школа», 2009. С. 753—759.
152. Лобачевская О.А. *Белорусский народный текстиль. Художественные основы, взаимосвязи, новации*. Мінск: Беларуская навука, 2013. 527 с.
153. Rarwicka T. Zdobnictwo tkackie ubiorów I ręczników lionianych ptn. wscck. Lubelszczyzny. *Studia i materiały Lubelskie. Etnografia*. 2. Lublin: Muzeum w Lublinie, 1976. S. 7—62.

## REFERENCES

- Sydorovych, S. (1979). *Art Fabrics of UkrSSR Western Regions*. Kyiv: Naukova Dumka [in Ukrainian].
- Oliinyk, O. (2017). The Folk Weaving of Pokuttia: Tradition and Modernity. *The Ethnology Notebooks*, 2 (134), 251—274. DOI: 10.15407/nz2017.02.251 [in Ukrainian].



- Nykorak, O. (1988). *Modern Art Cloths of Ukrainian Carpathian Mountains*. Kyiv: Naukova Dumka [in Ukrainian].
- Nykorak, O. (2004). *The Ukrainian Traditional Folk Cloths of XIX and XX cc. Part I. Interior Cloths (Based on Materials from Ukrainian Western Regions)*. Lviv: Ethnology Institute of NAS of Ukraine [in Ukrainian].
- Nykorak, O. (2004). *The Ukrainian Ritual Cloth-Rushnyk in traditional customs and rituals. Ukrainian Rushnyk: Rituals and Symbols* [Exhibition May-October 2004, Winnipeg, Canada]. Kyiv: Rodovid [in English].
- Andrushko, L. (2010). *Ukrainian Towel as a Multifunctional Sacred Work of Folk Art: Function, Typology, Semantics, Artistic Features*. Lviv [in Ukrainian].
- Herus, L. (2018). Bread and Cloth in Ukrainian Rituality: Functions and Semantics. *The Ethnology Notebooks*, 5 (143), 1096—1105. DOI <https://doi.org/10.15407/nz2018.05.1096> [in Ukrainian].
- Pavlutskyi, H. (1927). *Ukrainian Ornament History*. Kyiv: Ukrainian Academy of Science [in Ukrainian].
- Stankevych, M. (2003). To the Issue of Ukrainian Folk Art National Paradigms. *The Ethnology Notebooks*, 1—2, 176—179 [in Ukrainian].
- Stankevych, M. (2004). Pattern or Ornament? (Terminological, Ontological View and Not Only). *Authenticity of Art* (pp. 155—170). Lviv [in Ukrainian].
- Selivachov, M. (2005). *Lexicon of Ukrainian Ornamentation (Iconography, Nomination, Styles, Typology)*. Kyiv: Ant [in Ukrainian].
- Nykorak, O. (2010). Ukrainian Folk Ornamental Cloths: Comparative Characteristic. *Notes Shevchenko Scientific Society*. Vol. 259 (CCLIX). Labor Section of Ethnography and Folklore (pp. 179—210). Lviv [in Ukrainian].
- Balčikonis, J., Glemžaitė, M., Kairiūkštytė-Jaciniene, H., Mikėnaitė A. (Eds.). (1962). *Lithuanian Folk Art. Fabrics II*. Vilnius: Valstybinė grožinės literatūros leidykla [in Lithuanian].
- Tallat-Kelpšaitė-Niunkienė, G. (1966). Lithuanian Folk Fabrics (lit. Towels). *Proceedings of the Academy of Sciences of the Lithuanian SSR. Serie A*, 1 (20), 107—120 [in Lithuanian].
- Bernotaitė-Beliauskienė, D. (2016). *Lithuanian Folk Textiles. Towels*. Vilnius: Lietuvos Dailės muziejus [in Lithuanian].
- Bernotaitė-Beliauskienė, D. (2018). For Body and Soul: Towels. 1 Part. *Folk Culture*, 5, 76—85 [in Lithuanian].
- Bernotaitė-Beliauskienė, D. (2018). For Body and Soul: Towels. 2 Part. *Folk Culture*, 6, 66—74 [in Lithuanian].
- Benedikienė, R. (2019). *Dzūki rags: A set of Towels of the Alytus Local History Museum*. Alytus: Alytaus kraštotyros muziejus [in Lithuanian].
- Nėnienė, I. (2010). *Textile traditions of Zanavyki: XIX — the Beginning of the XXI Centuries*. Vilnius: Technologija [in Lithuanian].
- Savoniakaitė, V. (1998). *Fabrics in rural culture. Lithuanian geometric patterns in the XIX—XX Centuries*. Vilnius: Alma littera [in Lithuanian].
- Kudirka, J. (1984). *Features of Folk Art* (pp. 95—102). Kaunas [in Lithuanian].
- Kudirka, J. (1989). *Children and Folk Art* (pp. 93—107). Vilnius [in Lithuanian].
- Kumpikaitė, E., Kot, L., Nenartavičiūtė, E. (2014). Comparable Analysis of Folk Home Textile of East Prussia in Territories of Lithuania and Poland. *Open Journal of Social Sciences*, Vol. 2, No. 10, 19—29 [in English].
- Ragaišienė, A., Kumpikaitė, E., Rukuižienė, Ž. (2014). Preservation of Lithuanian Folk Identity in Ethnographic Fabrics. *Proceedings of the 14th AUTEX world textile conference* (pp. 1—5), Bursa [in English].
- Kumpikaitė, E., Ragaišienė, A., Rukuižienė, Ž., Kot, L., Nenartavičiūtė, E. (2013). Checked and Striped Lithuanian Home Textile Folk Fabrics. *Proceedings of the 13th AUTEX World Textile Conference* (pp. 1—5), Bursa [in English].
- Nenartavičiūtė, E. (1999). Home Weaving in the 1<sup>st</sup> Half of the 20th Century. *Plateliai* (pp. 397—402). Vilnius [in English].
- Museum of Ethnography and Applied Art of the Ethnology Institute of NAS of Ukraine (hereinafter — MEAA) EP—63240.
- Volyn Museum of Local Lore (hereinafter — VMML) D—1360.
- VMML D—568, 567.
- Rivne Region Museum of Local Lore (hereinafter — RRMLL) T—2197.
- Andrei Sheptytskyi National Museum in Lviv (hereinafter — NML) NMT—2313.
- VMML D—1056.
- RRMLL T—3422.
- Lobachevska, V. (2002). *Time tie — Belarusian towel*. Minsk: «Belarus» [in Belarusian].
- RRMLL R<sub>2</sub>—435.
- Kremenets Museum of Local Lore T—225.
- NML T—2993, 1870.
- VMML R<sub>2</sub>—435, D—1056, 226, 1077, 739, 1362, 226; R<sub>2</sub>—1461.
- Klymentii Sheptytskyi Museum of Folk Architecture and Everyday Life (hereinafter — MFAEL) AP—18498, 18499, 18476, 8883.
- VMML D—1056.
- Nykorak, O., Kumpikaitė, E., Herus, L., Nenartavičiūtė, E., Kozakevych, O., Rukuižienė, Ž., Kutsyr, T. (2019). Woven Towels of Western Ukrainian and Lithuania: Techniques, Décor Functions. *The International Young Scientists Conference «Industrial Engineering 2019»* (pp. 124—129). Kaunas: KTU; Faculty of Mechanical Engineering and Design [in English].
- Kozakevych, O., Kutsyr, T. (2022). Ukrainian Polissia Traditional Towels Décor. *Traditions and Modern State of Culture and Arts. Collection of Scientific Articles*. Iss. 3. (pp. 615—619). Minsk: Prava i Ekonomika [in Russian].
- The National Museum of Hutsulshchyna & Pokuttia Folk Art named after Yo. Kobrynsky (hereinafter — NMHPFA) № 13606, 14286.

- Chernivtsi Region Art Museum T—1012, 1013, 1014.  
MFAEL AP—1012, 1014, 1016, 43, 483.  
MEAA EP—63240.  
VMLL D—123, 99, 567, 568.  
MEAA EP—76244.  
Ivan Honchar Museum (hereinafter — IHM) T—382.  
VMLL D—305, 274.  
MEAA EP—6246.  
VMLL D—317, 123, 230, 124, 567, 568.  
NML T—1862.  
VMLL D—770, 122, 372, 228.  
RRMLL T—2206, 3095, 2442, 2441.  
RRMLL T—2197, 3658.  
RRMLL T—2206, 2191, 2192.  
IHM T—957, 2313.  
POKM T—2442, 3095.  
VMLL D—84.  
Nykorak, O. (2002). Art Textile. In: *Lemko Region*. Vol. 2. Spiritual Culture (pp. 242—255) Lviv [in Ukrainian].  
Transcarpathian Museum of Folk Architecture and Everyday Life (hereinafter — TMFAEL) E—343, 347, 349.  
TMFAEL E—347, 4311, 343, 349.  
T. Lehotskyi Transcarpathian Region Museum of Local Lore (hereinafter — TRMLL) E—3362, 2270.  
TMFAEL E—441, T—3436.  
Kara-Vasylyeva, T. (1997). Art Fabrics and Embroidery of Kholmshchyna and Pidliashshia. In: Borysenko, V. (Ed.). *Kholmshchyna and Pidliashshia: Historical and Ethnographic Study* (pp. 232—240). Kyiv: Rodovid [in Ukrainian].  
Hanudel, Z. (1992). Тацька лексика в українських говорах Східної Словаччини. In: Science Collection of the Ukrainian Culture Museum in Svydnyk. Vol. 18. (pp. 245—323). Priashiv [in Ukrainian].  
Mrlin R. (Ed.). (1953). *Slovak Folk Art*. Bratislava [in Russian].  
TMFAEL E—2698, 3862.  
MEAA EP—65207, 73706, 64859, 64878, 64879, 648.  
National Museum of Folk Architecture and Everyday Life of Ukraine (hereinafter — NMFAELU) T—120, 1197.  
TMFAEL E—4581, 2307, 4297.  
TRMLL E—820.  
MEAA EP—64859, 64879.  
National Museum of Ukrainian Folk Decorative Art (hereinafter — NMUFDA) KT—1433.  
НМУНДМ КТ—1636, 3637, 3643, 3644, 3646, 3647, 3634.  
TRMLL E—4297.  
TMFAEL E—2059, 2152, 147, 529, 2069.  
MEAA EP—73707, 65207.  
MFAEL AP—12117, 15330, 16729, 10807.  
NMHPFA № 6525, 6443, 5067, 11979, 14239, 10526, 14238, 14249.  
MFAEL T—744.  
NMFAELU KT—354, 2006.  
MEAA EP—79005.  
NMUFDA № 13836, 8515, 10526, 5069.  
Ivano-Frankivsk Region Museum of Local Lore (hereinafter — IFRMLL) T—3235.  
Oliynyk, O. (2017). The Folk Weaving of Pokuttia: Tradition and Modernity. *The Ethnology Notebooks*, 2 (134), 251—274. DOI: 10.15407/nz2017.02.251 [in Ukrainian].  
NMHPFA № 3137, 10513, 3627.  
IHM T—8620.  
IFRMLL T—139.  
NMHPFA № 14286, 8691.  
NMHPFA № 4520, 14252, 4491.  
IHM T—8620.  
IFRMLL T—41.  
Ternopil Region Museum of Local Lore Тернопільський обласний краєзнавчий музей T—5503.  
Borshchiv Region Communal Museum of Local Lore B—5112.  
NMHPFA № 14252, 6046, 4961, 4228, 4961, 6822, 4491.  
IFRMLL T—521.  
NMHPFA № 4520.  
MFAEL AP—8063.  
MFAEL AP—6288, 6289.  
MFAEL AP—6729, 6643.  
VMLL D—379, 397, 905.  
MEAA EP—23020.  
NML T—2325.  
IHM T—977.  
VMLL D—403, 379, 401.  
RRMLL T—4046.  
IHM T—957.  
RRMLL T—2191.  
VMLL D—133.  
VMLL D—398, 399, 251.  
RRMLL T—3909.  
National Museum of Lithuania (hereinafter — NML) EM—0883.  
Lithuanian National Museum of Art (hereinafter — LNMA) LA—4938.  
BHM EM—0893.  
LNMA LA—1127, 2489.  
M. K. Čiurlionis National Museum of Art (hereinafter — ČNMA) E—2836, 3003, 2733, 1127.  
Фадзеева В.Я. *Беларускі ручнік*. Мінск : Польша, 1994. 327 с.  
VMLL D—902, 386, 905.  
NML T—1870.  
VMLL D—386, 397, 379, 902.  
MEAA EP—23020.  
NML T—1870.  
RRMLL T—2068.  
IHM T—962.  
VMLL D—2572.  
MEAA EP—79482.  
IHM T—991.  
NML T—2000.  
VMLL R2—1189.

- VMLL D—1981.  
VMLL D—1724.  
VMLL R2 — 1189.  
VMLL D—571.  
VMLL D—1181, 2572, 1961.  
NML NMT—2000.  
MEAA EP—22952.  
ČNMA E—5230, NML EM-02466.  
ČNMA E—6549.  
ČNMA E—4101, LNMA LA—2798, 1192.  
ČNMA E—6461, 6549.  
ČNMA E—6461, 4324, 5106.  
ČNMA E—6577.  
ČNMA E—2569.  
ČNMA E—2795.
- ČNMA E—1105.  
NML EM—02466.  
ČNMA E—5106, 6585, 6549, 4101.  
ČNMA E — 6461, 1466, 1468, 61402.  
Lobachevskaia, V. (2009). Traditional Folk Textile. In: *Traditional Art Culture of Belarusians*. Vol. 4. Brest Polissia. Book 2. (pp. 753—759). Minsk: «Vyssheishaia shkola» [in Belarusian].  
Lobachevskaia, O. (2013). *Belarusian Folk Textiles. Artistic Foundations, Relationships, Innovations*. Minsk: Belarusskaia navuka [in Russian].  
Rarwicka, T. (1976). Weaving Ornamentation of Clothes and Linen Towels of the Northern W.S.C. Lublin region. In: *Lublin Studies and Materials. Ethnography*, 2. (pp. 7—62). Lublin: Muzeum w Lublinie [in Poland].