



УДК [746.4:27-525.7](477)"17/19"
DOI <https://doi.org/10.15407/nz2023.06.1354>

ЗАСОБИ ДЕКОРАТИВНОЇ ВИРАЗНОСТІ У ГАПТУВАННІ УКРАЇНСЬКИХ ПЛАЩАНИЦЬ КІНЦЯ ХVІІІ — ПОЧАТКУ ХХ СТОЛІТТЯ

Ольга ОЛІЙНИК

ORCID ID: <https://orcid.org/0000-0002-7292-3264>
кандидатка мистецтвознавства, наукова співробітниця,
Інститут народознавства НАН України,
відділ народного мистецтва,
проспект Свободи, 15, 79000, м. Львів, Україна,
e-mail: oliao1610mac@gmail.com

Мета статті — проаналізувати засоби декоративної виразності гаптування в українських плащаницях означеного періоду, вплив технологічних прийомів на стилістику, уявлення художньої форми лицевого та орнаментального шитва.

Безпосереднім об'єктом студій є твори сюжетного церковного шитва — українські Господні плащаниці кінця ХVІІІ — початку ХХ ст., збережені у музейних збірках та зафіксовані у церквах України. Як предмет окреслюється аналіз арсеналу декоративних засобів та роль технологічних прийомів гаптування у формуванні художніх особливостей українських плащаниць, стилістики окремих осередків. Вперше науковий інтерес сфокусований на вивченні засобів декоративної виразності українських творів ХІХ — поч. ХХ ст., більшість яких автор вводить у науковий обіг після фіксації в польових умовах і здійсненні їхньої атрибуції.

Хронологічні межі дослідження охоплюють кінець ХVІІІ — початок ХХ ст., добу формування нової художньої системи плащаниць. Територіальні межі визначаються історичною територією України означеного періоду. Реалізація дослідження відбувалася шляхом застосування загальнонаукових методів дослідження (аналізу, синтезу, порівняння, узагальнення) та спеціальних мистецтвознавчих методів, для кращого розуміння матеріалу використано структурування.

Ключові слова: плащаниця, золоте шитво, вишивка, декоративні засоби, канитель, стібок, фактура.

Olha OLIYNYK

ORCID ID: <https://orcid.org/0000-0002-7292-3264>
Candidate of Arts (Ph. D), Researcher at the Folk
Art Department of Ethnology Institute
of the National Academy of Sciences of Ukraine,
15, Svobody Avenue, 79000, Lviv, Ukraine,
e-mail: oliao1610mac@gmail.com

MEANS OF DECORATIVE EXPRESSION IN THE EMBROIDERY OF UKRAINIAN CLOAKS OF THE END OF THE XVIII — BEGINNING OF THE XX CENTURY

Introduction. The phenomenon of goldwork embroidery in 19th century shrouds, which received rather skeptical evaluations among specialists regarding its artistic and technical qualities, is unique in its appearance and development, an example of the synthesis of decorative and pictorial concepts that have received more than a century of development in Ukraine. Ambiguously perceived by art researchers of the time, today these works acquire a chamber sound, bring elegiac to the temple space, and the decorative textural effects of voluminous golden stitches and shimmering decorations cause admiration and aesthetic pleasure.

The purpose of the article is to analyze the means of decorative expressiveness of quilting in Ukrainian shrouds of the specified period, the influence of technological methods on stylistics, the expression of the artistic form of pictorial embroidery and ornamental stitching.

The direct object of the studies are the works of church tailoring — Ukrainian Epitaphios of the end of the 18th — beginning of the 20th centuries, preserved in museum collections and recorded directly in the churches of Ukraine. As a subject, the analysis of the arsenal of decorative means and the role of technological methods of happing in the formation of artistic features of Ukrainian shrouds, the stylistics of individual cells are outlined.

For the first time, scientific interest is focused on the study of the means of decorative expressiveness of Ukrainian works of the XIX — early 20th century, most of which the author introduces into scientific circulation after being fixed in the field and carrying out their attribution.

The research was carried out by applying general scientific research methods (analysis, synthesis, comparison, generalization) and special art methods (formal-iconographic and comparative-stylistic analysis).

The source base became: professional publications of Ukrainian and Russian scientists in the field of liturgical sewing, in particular technological features of «golden» quilting «on the card», «in splits», decoration with cords, beads, metal and glass trinkets; material monuments from the collections of Ukrainian museums and materials of the author's many years of field research in Galicia, Volhynia, Polissia and Bukovina.

Conclusion. Based on visual observations, the article analyzes the techniques of quilting and decorating shrouds of the 18th—19th centuries, which reveal the originality of Ukrainian works: the richness of texture and tone, the folklorization of ornament, the variability of decorative means. The uniqueness of shrouds with three-dimensional plastic «golden» stitching is noted as a phenomenon in Ukrainian decorative art, in which the pictorial idea and decorative addition are combined.

Keywords: shroud, stitching, goldwork embroidery, decorative means, gold wire thread, stitch, texture.

Вступ. Вишитий декор на плащаницях — один з усталених технологічних прийомів, що застосовувався в українських церковних тканинах. Об'ємно-пластичні гаптовані комплекси на плащаницях XIX ст. з мальованими олійною фарбою ликами імітували ювелірний виріб — шати ікон. Створення «металевих» поверхонь у гаптуванні відбувалося шляхом фіксації металевих ниток шовковими стібками подібних відтінків (жовто-сірий, світло-зелений, вохра). Подібно до ювелірних виробів шитво доповнювалося значною кількістю оздоб, зокрема напівдорогоцінного каміння у плащаницях XVIII ст., які згодом змінили дешевші скляні вироби.

«Золоте»¹ шитво мало не тільки естетичну функцію, милуючи око, а й ідеологічну, підкреслюючи багатство церковних шат, а також було одним із символів естетики візантійського обряду. Позолочені та посріблені металеві нитки на насиченому глибокими тонами фоні створюють додатковий ефект — імітацію тонких променів світла, як символ Божої Слави, і нагадують про той духовний стан, до якого повинні змагати всі спрагли Божого спасіння. Також подібні ефекти в церковному просторі створювалися на іконах і фресках за допомогою фарб, на оздоблених орнаментальною різьбою позолочених іконостасах та начинні. Таку саму функцію виконувало об'ємне шитво металевими нитками у богослужбових тканинах кінця XVIII — початку XX ст., зокрема плащаницях.

У цей час декорування плащаниць в Україні виконували у різній стилістиці: найчастіше інтерпретували західноєвропейські стилі, рідше траплялися «ранньохристиянські» або «візантійські» переспіви. В декорі застосовували імітаційні матеріали промислового виготовлення, а також не традиційні для літургійного шитва матеріали (нитки муліне, шеніл, тасьму, мереживо, бахром, кутаси).

Аналіз виражальних засобів та технологічних прийомів плащаниць означуваного періоду дав змогу виявити характеристики, що значною мірою впливають на формування естетичних властивостей декору виробу. Для цього були визначені естетичні параметри гаптування, а саме; спосіб фіксації елемента на тканині, кількість структурних елементів, застосування у комплексі з іншими видами вишивки, діаметр зрізу, розмір стібка, колір, фактура, ритм.

¹ Умовна популярна назва гаптування металевими нитками золотистого, срібlistого або мідного відтінку.

Оцінюючи вплив параметрів гаптування і вишивки на естетичні властивості декору плащаниць кінця XVIII — початку XX ст. важливо враховувати такі якості декору, які відповідають естетичним запитам та тогочасним тенденціям щодо церковного текстилю: художня виразність, декоративність, коштовність, об'ємність, фактурність.

Завдяки розробці комплексного методу визначення технології декорування гаптованого церковного текстилю [1, с. 41—46] декор українських плащаниць кінця XVIII — початку XX ст. можна умовно поділити на:

- гаптування металевими нитками — канителлю² (також трунцалом³, картуліном⁴), биттю⁵;
- гаптування металізованими нитками (золотні нитки, ших, сухозолоть, скань, мішура);
- вишивка шнурками;
- вишивка шовком;
- вишивка намистинами (штучні перла, бісер, склярус) та скляними камінцями (кольорове скло, стрази);
- вишивка лелітками, перламутром та дрібними металевими пластинами.

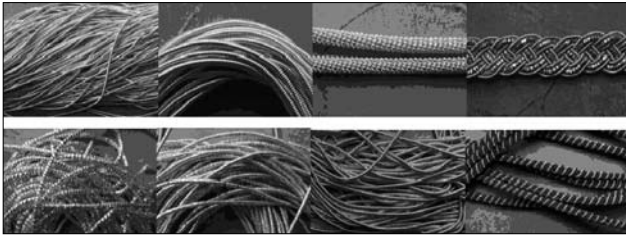
Аналіз збережених творів показав, що значна кількість гаптованих плащаниць означеного періоду виготовлена зі щільного оксамиту (аксамиту) іноземного походження. Ця тканина, крім добрих зносостійких характеристик, має сприятливі для «золотого» шитва візуально-естетичні якості, наприклад, шовковисту ворсову фактуру, що забезпечує глибину і насиченість кольору. Естетичні якості шовкових узорнотканих тканин (у плащаницях зустрічаються рідше) визначаються фактурою, візерунком, колоритом, рельєфом, блиском, матовістю. Варіативні можливості фактури основної тканини дали змогу підсилити декоративність церковного текстильного виробу — плащаниці. Однією з важливих якостей церковної тканини є блиск. Він пов'язаний з харак-

² *Канітель* — тонкий позолочений або посріблений дріт, туго скручений в спіраль. Також золотні або сріблені нитки.

³ *Трунцал (грунцал)* — металева нитка, точніше плитка металева пластина скручена спіраллю, яка має гранчасту поверхню.

⁴ *Картулін (картолін)* — металева нитка у вигляді спіралевидного дротика, тип *канітелі*.

⁵ *Бить (мішура)* — вузька (до 1 мм) пласка металева смужка, яку використовували для вишивки «в прикріп».



Іл. 1. Види сучасної канителі та канительних шнурів



Іл. 2. Фіксація стібка канителі

тером поверхні тканини, що визначається її структурою, будовою ниток, круткою. Підсилює цей декоративний ефект наявність металізованих ниток (брокат, парча) і протяжні перекриття у переплетенні.

Від гатунку шовкових ниток залежить характер фактури:

- шовк без крутки (створений з декількох коконних волокон) творить гладку матову поверхню;
- шовк кручений (коконні волокна з'єднані круткою) дає блискучу гладку поверхню;
- суканий (сканий) шовк — кручена комплексна нитка з кількох кольорових пасем, яка творить поліхромну (меланжеву) гладку поверхню.

Гаптування канителлю

У давньому літургійному шитві (XI—XVI ст.) використовували металеві нитки, виготовлені із золотого і срібного дроту волочінням або прядінням на лляну або шовкову нитку. З часом у XIX ст. цінний метал замінили позолочені за спеціальною технологією срібний, мідний та латунний дроти⁶. Галь-

ванічний спосіб золочення (при всіх негативних наслідках) відкрив ширший спектр відтінків золота і срібла, значно підвищив показник блиску, що загалом посилює декоративність і змінило художню мову шитва.

Поширена в Україні назва золоченої нитки — канитель (фр. *cannetille*, ит. *canutiglia*), золота нитка, трунцал. Канитель представляє собою тонкий металевий дріт, туго скручений у спіраль. Промислові золочені нитки типу канителі та трунцалу мали різні модифікації діаметра нитки, щільність та способи обмотки (гладка у канителі, гранчаста — у трунцала), що виявляли матову, блискучу або мерехтливу фактуру шитва (іл. 1).

Розглянемо цю технологію декорування згідно з визначеними параметрами гаптування, які впливають на художнє сприйняття твору: спосіб фіксації нитки на тканині, кількість структурних елементів, розмір діаметра, поєднання з іншими оздоблювальними матеріалами, колір, ритм, фактура.

Незалежно від поверхні основи шитва (гладка, з настилом, картон), канитель кріпиться на тканині окремими фрагментами (відповідними малюнку), які нанизуються через внутрішній отвір спіралі на зафіксовану на початку мотиву нитку і пришиваються одним стібком (іл. 2).

Іншим прийомом фіксації канителі, як правило жорсткої, є пришивання фрагменту в місці між витками спіралі. Жорсткіша нитка застосовувалася для рамок, формування контурів окремих деталей композиції, підсилення виразності орнаменту. Об'ємна металева нитка гранчастої будови (трунцал) у поєднанні з іншими матеріалами збагачує фактуру мотиву.

М'якою канителлю найчастіше заповнювали поле мотивів, її фактура добре поєднується зі шнуром, бісером, лелітками, якщо якимось з цих матеріалів виконано контур мотиву чи елемента. М'яка гладка канитель у плащаницях формує однорідну блискучу або матову фактуру як фігуративного шиття, так і орнаментальних мотивів. Цей вид нитки згладжує пластику форми елемента, найкраще виразне поле орнаментального мотиву. Прикладом ви-

⁶ Л. Вербицький подає два види золочення нитки: холодним або т. зв. гальванічним способом і «у вогні». Причому зазначає, що останній — давньої традиції, створює нитку зі стійким золотим блиском, а перший — новіший та дешевший, тому золота нитка нерідко вже під час шиття втрачає блиск і буріє, тобто окислюється [2,

с. 3—8]. Як нерідко доводилося спостерігати на збережених пам'ятках церковного «золотого» гапту через неякісну технологію золочення втрачається блиск ниток, мідні нитки, окислюючись, вкриваються горубо-зеленою патокою, а латунні буріють.

користання м'якої канителі може послужити гаптування так званим панцирним швом, яке зустрічаємо у творах XVIII століття (іл. 3). Лики у цих плащаницях вже почали заміняти живописними вставками, проте тіло Христа гаптували срібними нитками панцирним швом, який творив матову зернисту фактуру. Подібним прийомом, наприклад, послуговувалися у майстерні Києво-Фроловського монастиря⁷.

Фактурні види канителі дають змогу створювати складні криволінійні поверхні елементів мотивів, що збагачує композицію і загалом додає їй декоративності (іл. 4).

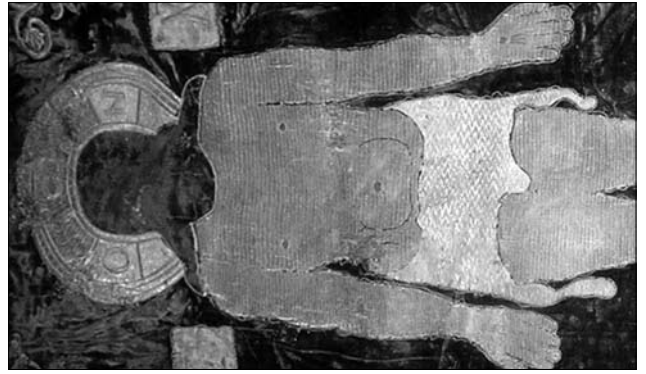
Найбільш застосовуваний технічний прийом «золотого» гапту українських плащаниць означуваного періоду — це гаптування «по карті» (картону). Особливості декорування з використанням шитва по карті достатньо повно розглянуті в літературних джерелах [3, с. 80; 4]. Короткий опис виглядатиме приблизно так: спершу елементи декору вирізали з картону і кріпили на тканині наскрізними стібками; потім картонні поверхні заповнювали стібками металевих ниток, що пришивалися до тканини по контуру декоративного елемента. Гаптування по карті застосовувалося для створення декору на щільних важких тканинах і виробках, які передбачали підкладку. Ознакою використання цього прийому в орнаментальному шитві є однорідність товщини елементів орнаменту, а також лінійні заглиблення-розломи в місцях додаткової фіксації металевої нитки, виконані гаптуванням по картону «з розколом». Цей технічний прийом дає змогу увиразнювати рисунок фігур, імітувати бганки одягу⁸, ангельські крила, прожилки в листі шляхом заглиблення рельєфу у місцях додаткових прорізів картону та кріплення металевих ниток наскрізними стібками по контуру лінії⁹ (іл. 5, 6).

Важливим параметром гаптування по карті стає колір, точніше моделювання кольору з використанням металізованих ниток різного полиску та відтінків золота, срібла, міді, тощо. Аналіз артефактів довів,

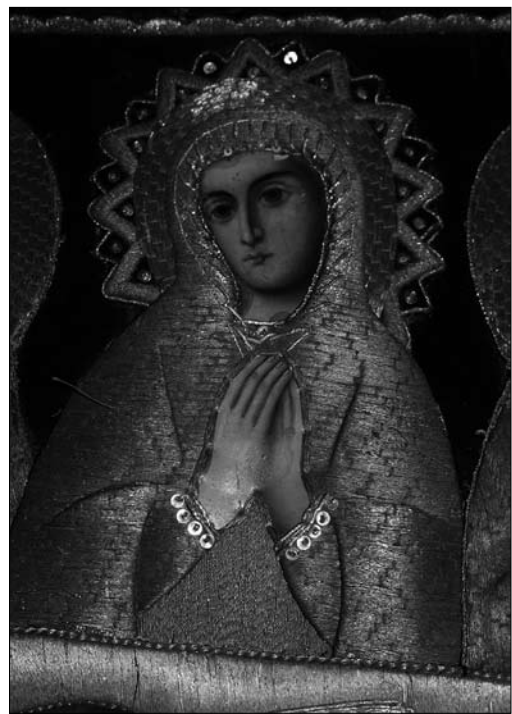
⁷ Плащаниця «Покладання до гробу», 1740-ті рр., майстерня Києво-Фроловського монастиря (НКПІКЗ).

⁸ Плащаниці: «Покладання до гробу», 1740-ві рр., майстерня Києво-Фролівського монастиря (НКПІКЗ); «Христос з атрибутами страстей і євангелістами», 1748 р. (ЧОІМ); «Христос з атрибутами страстей», кінець XVIII ст. (НКПІКЗ).

⁹ Плащаниця «Христос у гробі», 1748 (ЧОІМ).



Іл. 3. Панцирний шов — фрагмент плащаниці «Христос у гробі», вклад київського міщанина Дем'яна Логвинова, 1741 р.



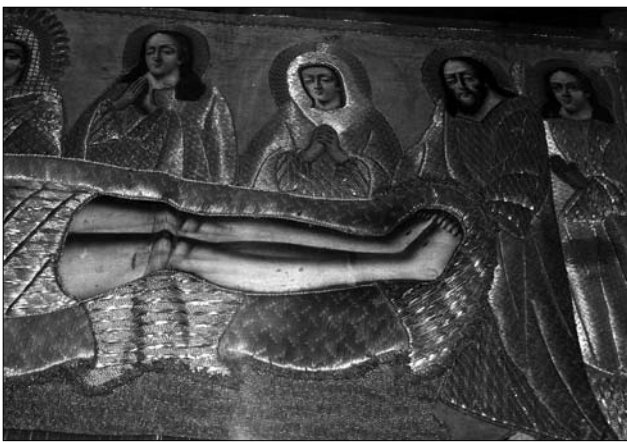
Іл. 4. Гаптування канителлю, картуліном, шихом — фрагмент плащаниці кінця XIX ст., с. Морочне Заріччянської р-ну Рівненської обл., фото О. Федорчук

що в одному творі (плащаниці) може використовуватися кілька гатунків канителі (різної модифікації), бить, шихт, тощо. Такі приклади характеризуються складнішим фактурним малюнком та більшою декоративністю¹⁰. Причому виконані по карті різнофак-

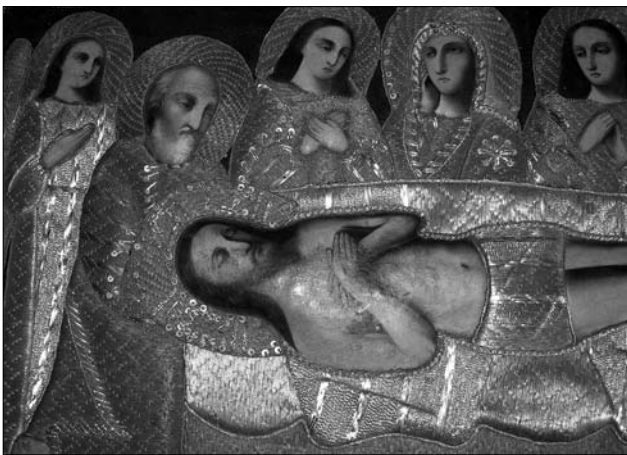
¹⁰ ПМВНМ: Мистецтвознавча експедиція на Полісся 2010 р. — плащаниця «Покладання до гробу», 1845 (?) м. Березне Рівненської обл.; плащаниця «Покладання до гробу», кінця XIX ст., с. Поліське Березнівського р-ну Рівненської обл.; Мистецтвознавча експедиція на Полісся 2010 р. — плащаниця «Покладання до гробу», 1885 (?) м. Перемиль Горохів. р-ну Волинської обл.



Іл. 5. Фрагмент орнаментального шиття плащаниці XIX ст., с. Перебиківці Хотинського р-ну, Чернівецької обл.



Іл. 6. Гаптування по карті — фрагмент плащаниці «Покладання до гробу», 1845 (?) м. Березне Рівненської обл., фото О. Федорчук



Іл. 7. Фрагмент плащаниці «Покладання до гробу» 1885 (?) с. Перемиль Горохів. р-ну Волинської обл., фото О. Шпак

турні елементи застосовували як для виготовлення окремих елементів, так і композиції загалом (рослинного орнаменту, одягу персонажів композиції, німбів, гробу) (іл. 7).

У гаптованих канителю плащаницях XIX — початку XX ст. декоративних ознак набирає рельєф. Висока рельєфність поверхонь деталей композиції досягнута використанням картону різної товщини, іноді навіть у межах однієї деталі.

В шитві досліджуваного періоду гаптування «по карті» часто поєднується ще з одним технічним прийомом — гаптуванням «у прикріп», яке зустрічається в українських пам'ятках ще з XIII століття. Декоративна нитка фіксується на тканині робочою ниткою наскрізними стібками по контуру орнаментального мотиву. При формуванні поверхні зображення чи орнаментального мотиву декоративною ниткою (канителю, трунцалом, биттю, тощо) розрізняють два методи прикріпу: по краю декору («по формі») та з додатковим кріпленням на поверхні елемента декору за схемою («за рахунком») [1, с. 91; 5; 6]. Перший дає змогу виконувати настили різної конфігурації. Так, сильніше притягнуті до тканини стібки-прикріпи створювали різкіші лінії заглибин в шитві; одночасно не зафіксовані ділянки металевого настилу між двома прикріпами — ставали випуклими. Такими чином поверхню утворювало чергування впадин та випуклостей. Це своєрідний «почерк» і один з найулюбленіших технічних прийомів майстерні Києво-Фролівського монастиря, яким гаптувальниці користувалися протягом багатьох століть і який став маркером творів цього осередку (іл. 8).

Гаптування «в прикріп» застосовували при зображенні німбів, облачень персонажів композиції, крил у ангелів, хрестів, елементів гробу, також мотивів рослинного та геометричного орнаменту та іншого¹¹.

Як засвідчують збережені твори гаптування, цей технічний прийом увиразнює значну варіантність кольорового вирішення (поєднання колориту декоративних і кріпильних ниток) та ритмічної побудови декору (стібки прикріпу) (іл. 9).

Кількість і ритм стібків прикріпу, що беруть участь у формуванні декоративної поверхні елемента, залежать від художніх завдань. Вони розраховувалися

¹¹ Плащаниці: «Христос с атрибутами страстей» XVIII ст., з Свято-Троїцького Іонійського монастиря Києва; «Христос у гробі», кінець XVIII — початок XIX ст. (НКПКЗ); Оплакування, кінця XVIII ст., с. Свато-Лука, Купянського пов. Харк губ. (опубл. Альбом виставки XII Археологического съезда в г. Харькове. Под редакцией и с объяснительным текстом проф. Е.К. Редина. Москва, 1903. С. 14: ил. 57).

за рахунковою схемою і утворювали геометричні візерунки різних модифікацій (іл. 10).

Отже, характерні ознаки виконаного канителлю декору — це дорожочність, висока декоративність, виразність, рельєфність, різноманітність фактур, насиченість кольором (металів).

Вишивка шнурами

В означений період в традиційній технології церковного шитва сформувалася тенденція застосування шовкових та металізованих шнурів — кручених, рідше плетених. Структуру крученого шнура творять кілька звитих пасом, а у плетених — застосоване плетіння кількома пасмами або петельне в'язання однією структурною ниткою. Тогочасні металізовані шнури переважно промислового виготовлення, вони потрапляли в Україну, як і вся «металева» фурнітура, з-за кордону (Франції, Німеччини) та Росії. Металізовані нитки в шнурах використовували як основну сировину або у комплексі з лляними, шовковими, рідше бавовняними.

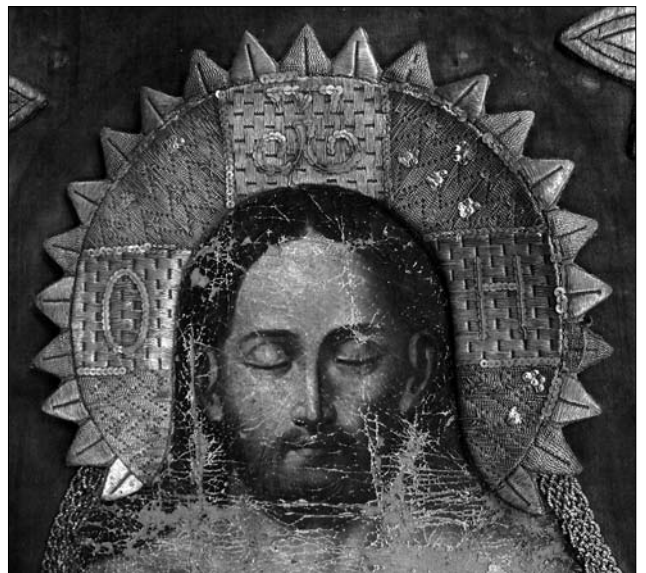
Досліджуючи українські артефакти у музейних збірках і храмах, можна констатувати використання металізованих та шовкових шнурів для створення структури декору гаптованих плащаниць. Вишивка шнурами, як засвідчують твори, частіше зустрічається в орнаментальному шитві.

Активне застосування цього прийому відбулося в часі формування високої декоративності літургійного шитва доби бароко. У процесі розвитку церковного гаптування цей вид оздоби представляв як самостійне використання шнурів, так і в поєднанні з іншими видами вишивки. Фіксацію шнура залежно від діаметру здійснювали просмикуванням крізь тканину з наступним виведенням на лицевий бік, проте об'ємний фактурний шнур найчастіше кріпили робочою ниткою у кожен його виток. Нерідко в одному творі застосовували обидва способи кріплення або вишивки шнуром. Крім способу фіксації шнурового елемента на тканині, на естетичні властивості декору твору також впливають розмір діаметра, поєднання з іншими видами вишивки, колір, ритм, фактура.

При детальному дослідженні декоративних елементів плащаниць було встановлено, що у заповнених шнуром ділянках найчастіше використовували тонкий кручений шнурок діаметром до 2 мм, що виявилось оптимальною величиною для створення од-



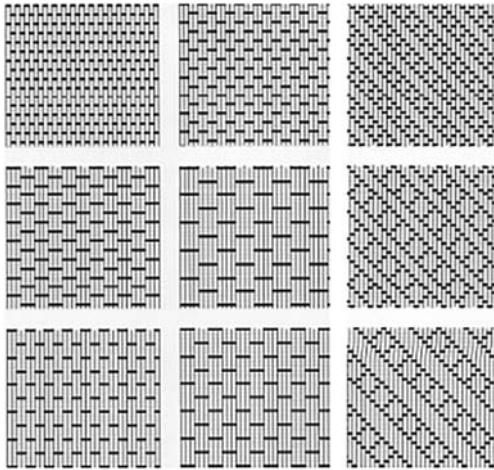
Іл. 8. Гаптування «в прикріп» по формі — фрагмент плащаниці Покладання до гробу, 1740-ві рр., майстерня Києво-Фролівського монастиря (НКПІКЗ)



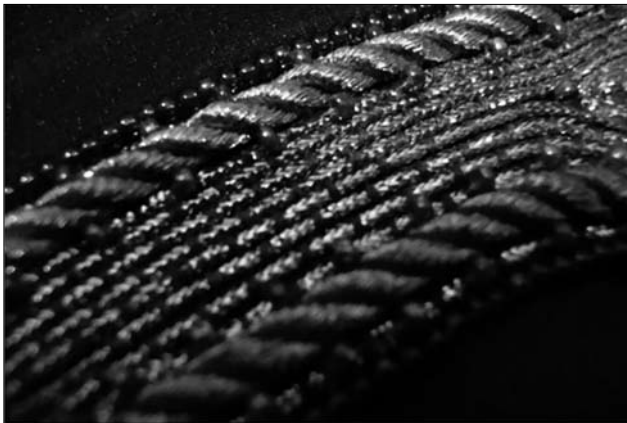
Іл. 9. Гаптування «за рахунком» — фрагмент плащаниці «Христос зі знаряддями страстей», кін. XVIII ст., м. Івано-Франківськ

норідної структури орнаментального мотиву (з малопомітними згинами) (іл. 11).

Кручений шнур великого діаметру (до 5 мм) зустрічається для формування рамок, контурів зображення або стрічкових орнаментальних мотивів. При фіксації металізованого шнурка на шитві, у залежності від поставленого художнього завдання, можливе використання як ледь помітних стібків між витками (подібного тону), так і декоративних, коли барвіста фіксує нитка створює додатковий ефект — у вигляді кольорових штрихів на поверхні шнура (захід-



Іл. 10. Найпростіші рахункові схеми гаптування «в прикріп»



Іл. 11. Вишивка шнуром контуру



Іл. 12. Фрагмент плащаниці «Христос у гробі», серед. ХІХ ст., с. Бернове Кельменецького р-ну Чернівецької обл., фото О. Федорчук

ноєвропейська манера). Основною функцією шнура у випадку поєднання цієї техніки з іншими видами оздоб (шиття канителю по картону, вишивки перлами та намистинами, аплікації) є формування контуру мотиву або його елемента. Причому застосування шнура значного діаметру створює ефект контррельєфу (втоплений мотив), а малого — ефект рельєфу (випуклості мотиву).

Вишивка крученим шнурком добре відтворює лінійний рисунок зображення, наприклад, терновий вінок чи мотузки серед страсних мотивів на плащаницях «Христос зі знаряддями страстей» кінця ХVІІІ століття (іл. 12). Через особливості структури рідше зустрічаються у шитві плетені шнури, серед яких є плоскі та об'ємні. В обидвох випадках вони кріпляться тонкою шовковою ниткою потаємними стібками (іл. 13).

Гаптування шовком

У плащаницях ХVІІІ — початку ХІХ ст. і в окремих пізніших артефактах лицеве шитво (зображення ликів, частин тіла, облачень) виконували кольоровими шовковими нитками. Основними прийомами цього виду гаптування є шов у «розкол» і «атласний» (єдвабний). Особливістю першого є закладання рядів стібків шовку, при якому кожний новий стібко виконували виведенням голки крізь попередній з формуванням наступного стібка визначеної довжини. У випадку «атласного» шва голку виводили з-під нитки сформованого стібка і виконували новий стібко визначеної довжини. Корегування розміру стібка у двох випадках впливає на формування не надто вираженої фактури: від ідеально гладкої поверхні до виявлення послідовних рядів. Напрямок розташування стібків теж значима характеристика цього виду шитва, що впливає на візуальне сприйняття композиції. Залежно від розміру зображення і художнього задуму стібки розташовували у різних напрямках (по формі) — для відтворення тіла Спасителя, форми складок опаски чи іншого¹². Проте, у масштабно малих елементах гаптування по формі утруднене, тому виконувалося у вертикальному (горизонтальному) напрямку (іл. 14, 15).

Важливого значення у гаптуванні шовком набуває параметр кольору, який дає змогу виявляти красу і своєрідність форм у сюжетному шитві. Крім того, колорит (колористичні пріоритети) нерідко стає визначальною ознакою при проведенні атрибуції творів того чи іншого монастирського осередку (іл. 16).

В плащаницях ХVІІІ ст. гаптування шовком використовується паралельно із золотошитвом, про-

¹² Плащаниці: «Христос у гробі», кін. ХVІІ — поч. ХVІІІ ст., вклад Київського митрополита Варлама Ясинського (НКПІКЗ); «Мертвий Христос в оточенні Ангельських сил», друга пол. ХVІІІ ст. (НКПІКЗ); «Христос у гробі», ХVІІІ ст. (НКПІКЗ).

те вже у XIX ст. майже не зустрічається плащаницях, оскільки виконання тіла Спасителя, ликів, рук інших персонажів повсюдно замінюється живописними вставками.

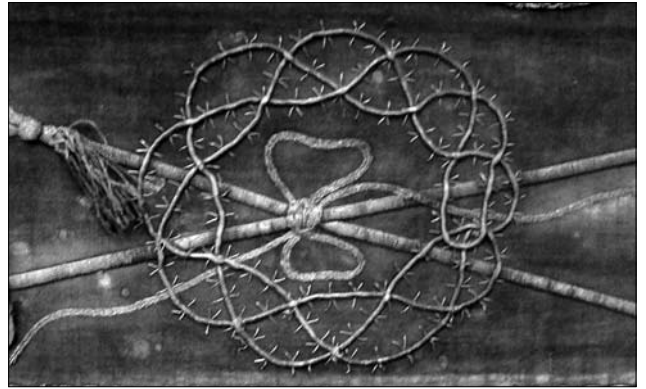
Вишивка намистинами та скляними камінцями

Виділення окремих елементів композиції для кращої виразності контуром з перлів — поширений художній прийом в декорі церковного текстилю. В Україні вишивка перлами мала менше застосування у порівнянні з сусідньою Росією, де перла видобували і широко імпортували. Вплив російських традицій у цьому виді оздоблень виявився у пам'ятках із суміжних з сучасною Росією Чернігівщини, Харківщини і Луганщини, а також етнічних українських земель на півдні Російської імперії (Ростовська губернія, Кубань). Українських плащаниць XVIII ст., оздоблених вишивкою перлами, майже не збереглося. Однак відсутність речових пам'яток не заперечує цієї мистецької практики в українському церковному шитві, оскільки збереглися описи плащаниць з єпархіальних древньосховищ («древлехранилищ») [7, с. 25—46; 8, с. 1—50; 9], де згадуються перлові оздоби. Зі збережених пам'яток XVIII ст. відзначимо **плащаницю** митрополита Варлама Ясинського¹³, де по обидва боки голови Спасителя вишиті річковими перлами картуші з лігатурою. Поєднання тут перлів з дорогоцінним камінням (смагд, рубін, гранат) підвищує декоративність оздоби й підкреслює кольорову гаму коштовного каміння.

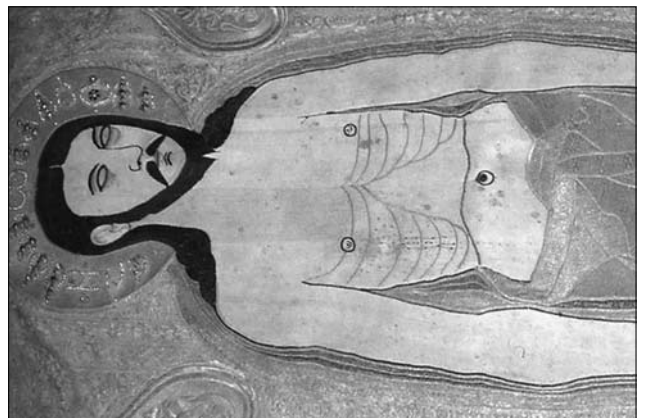
Традиція використання у декорі давніх церковних тканин перлів і коштовного каміння у XIX — поч. XX ст. була замінена застосуванням культивованих перлів, перламутру, мінералів, а у ширшому колі творів — це імітація сплавами кольорового скла, з наскрізним отвором (намистини, пластини) або в металевій оправі різної конфігурації.

Перлами вишивали як по нитяному настилу, так і безпосередньо на тканині. При виконанні контуру чи лямівки перлові намистини сяляли на нитку і вже

¹³ Плащаниця «Христос у гробі», кін. XVII — поч. XVIII ст., вклад Київського митрополита Варлама Ясинського (НКПКЗ). Середник плащаниці дослідники відносять до кінця XVII ст., а наявне додаткове декоративне обрамлення з гербом невстановленої особи — початку XVIII ст.



Іл. 13. Фрагмент плащаниці «Христос зі зняттями страстей», кін. XVIII ст., колекція Архікатедрального Митрополичого собору, м. Івано-Франківськ



Іл. 14. Гаптування по формі в «розкол» (тіло Спасителя) — фрагмент плащаниці «Христос у гробі», кін. XVII — поч. XVIII ст., вклад Київського митрополита Варлама Ясинського



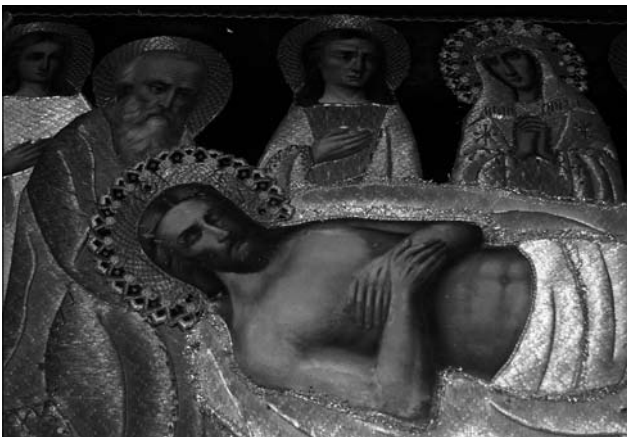
Іл. 15. Гаптування по формі «атласним» швом (тіло, волосся Спасителя, фігури ангелів) — фрагмент плащаниці «Мертвий Христос в оточенні Ангельських сил», друга пол. XVIII ст.



Іл. 16. Гаптування шовком по формі (чотири євангелісти) — фрагмент плащаниці «Христос у гробі», 1748 р. (ЧОІМ)



Іл. 17. Фрагмент плащаниці, серед. XIX ст., с. Бернове Кельменецького р-ну, Чернівецької обл., фото О. Федорчук



Іл. 18. Вишивка імітаційними матеріалами (намистини, кольорове скло) — фрагмент плащаниці «Покладення до гробу», XIX ст., с. Поліське Березнівського р-ну Рівненської обл.

готовий разок пришивали до шитва ледь помітними стібками¹⁴. Застосування перлових зерен правильної

¹⁴ ПМВНМ: мистецтвознавча експедиція на Волинь 2012 р. — плащаниця «Покладення до гробу», друга пол. XIX ст., церква Покрови Пресв. Богородиці, 1725 р. с. Брани (Горохівського р-ну Волинської обл.).

форми створювало візуальний ефект пропорційності, строгості декору, дорожчості (іл. 17, 18).

Більше поширення в українських плащаницях XIX ст. мала вишивка бісером. Визначальними факторами візуального сприйняття цього декору виступають спосіб фіксації на тканині, кількість структурних елементів, поєднання з іншими оздоблювальними прийомами, колір, ритм, фактура. Бісерними оздобами найчастіше акцентували (увиразнявали) вигаптувані металізованими нитками деталі (контури, німби, декор одягу, елементи рослинного орнаменту), тому кріпили бісер безпосередньо на шитво одиночними намистинами або кількома, нанизаними на робочу нитку наскрізними стібками. Крім лінійного (пунктирного¹⁵) розташування, бісером також формують округлі мотиви, квіти, зірки, а також виписують монограму (сигнатуру) Христа на хрещатому німбі¹⁶ (іл. 19).

У збережених українських творах нами не зафіксовані приклади суцільно зашитих бісером площин чи орнаментальних мотивів. Менше помітний у бісерному декорі плащаниць склярус — подовгастий циліндр круглої чи гранчастої форми: в одній з пам'яток його використали у поєднанні зі металізованим шнуром як декоративне завершення контурів німбів¹⁷.

Кольорові намистини бісеру оживляють стриманий «металевий» колорит плащаниць, вносять поліхромність. Напівпрозорі намистини ніжних, як правило, холодних відтінків гармонійно поєднуються із сріблястим шитвом одягу ангелів, Богородиці інших жінок¹⁸. Матові намистини білого та блакитного ко-

¹⁵ ПМВНМ: мистецтвознавча експедиція на Полісся 2010 р. — плащаниця «Покладення до гробу», XIX ст., церква Перенесення мощей Святого Миколая, с. Ставок (Костопільського р-ну Рівненської обл.).

¹⁶ ПМА з церкви Архистратига Михаїла с. Перебиківці (Хотинського р-ну, Чернівецької обл.) — плащаниця «Покладення до гробу», XIX ст.; ПМВНМ: мистецтвознавча експедиція на Волинь 2012 р. — плащаниця «Покладення до гробу», XIX ст., с. Городище (Луцького р-ну Волинської обл.).

¹⁷ ПМВНМ: мистецтвознавча експедиція на Полісся 2010 р. — плащаниця «Покладення до гробу», XIX ст., с. Пляшева (Радивилів. р-ну Рівненської обл.).

¹⁸ ПМВНМ: мистецтвознавча експедиція на Волинь 2012 р. — плащаниця «Покладення до гробу», XIX ст., с. Городище (Луцького р-ну Волинської обл.); мистецтвознавча експедиція на Полісся 2010 р. — плащаниця

льорів акцентують деталі золотистого декору (німби, мафорій Богородиці¹⁹).

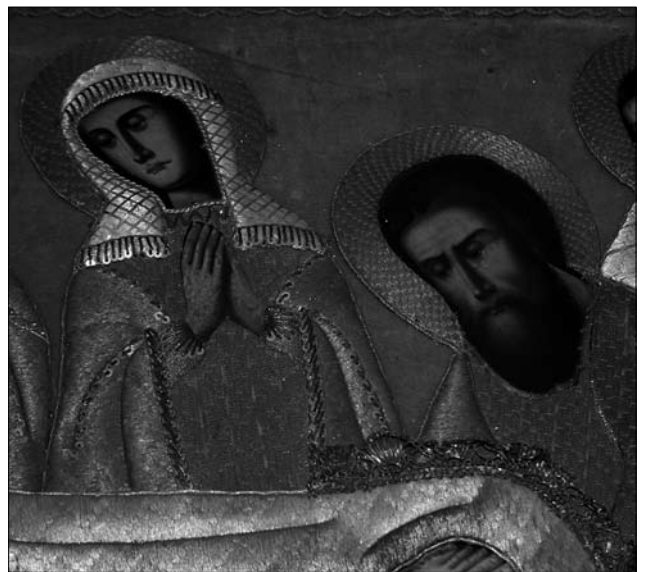
В оздобленні шитва плащаниць, зокрема Волині та Буковини, зустрічаються лелітки (паетки, блискітки) — дрібні округлі металеві пластини з отвором, різних тонів кольорових металів або вкриті кольоровим лаком. Лелітки нерідко застосовувалися поряд з бісером, оскільки слугували основою, через яку фіксувалася намистина. Цей прийом зустрічається при оздобленні німбів Христа та Богородиці, жіночих одяг²⁰. В колориті цієї «пари» використовувався як нюанс так і виразний контраст. Проте доволі частіше лелітки відповідного металевого відтінку поєднуються з фрагментами тунцулу і картуліну. Вони служать основою кріплення стібка металеві нитки і укладені в певному ритмі створюють візуальний ефект мерехтливої бахроми (капель) (іл. 20).

Не менш активну функцію виконують лелітки в орнаментальному шитві, де вони виконують роль лінії прожилок листків, завитків, акцентів квітів, плодів (іл. 21). Часто шитво доповнювали крупнішими металевими бляшками (дробницями) округлої форми.

Загалом засилля скляних прикрас (каміння, страз, намистин, бісеру, склярусу) у плащаницях XIX ст. разом з об'ємним гаптуванням та металевими нитками суттєво змінили художні пріоритети літургійного шитва у бік декоративізму. Проаналізовані технологічні прийоми та параметри гаптування (спосіб фіксації елемента на тканині, характер структурних елементів, колір, фактура, ритм) в українських плащаницях кінця XVIII — початку XX ст. допомогли виявити самотність українських творів, а саме — багатство фактури і тону, фольклоризація орнамен-



Іл. 19. Вишивка бісером — фрагмент плащаниці «Покладення до гробу», XIX ст., с. Перебиківці Хотинського р-ну, Чернівецької обл.



Іл. 20. Лелітки, картулін, шихове мереживо в оздобленні плащаниці «Покладення до гробу», XIX ст., с. Удрицьк Дубровицького р-ну Рівненської обл., фото О. Федорчук



Іл. 21. Лелітки в орнаментальній каймі плащаниці «Покладення до гробу», XIX ст., с. Поліське Березнівського р-ну Рівненської обл.

ця «Покладення до гробу», 1877 (?) р., церква Успіння Пресвятої Богородиці с. Висоцьк (Дубровицького р-ну Рівненської обл.).

¹⁹ ПМА з церкви Архистратига Михаїла с. Перебиківці (Хотинського р-ну, Чернівецької обл.) — плащаниця «Покладення до гробу», XIX ст.; ПМВНМ: мистецтвознавча експедиція на Полісся 2010 р. — плащаниця «Покладення до гробу», XIX ст., с. Ставок (Костопільського р-ну Рівненської обл.).

²⁰ ПМВНМ: мистецтвознавча експедиція на Волинь 2012 р. — плащаниця «Покладення до гробу», Церква Св. Георгія, с. Кутрів (Горохівського р-ну Волинської обл.); мистецтвознавча експедиція на Полісся 2010 р. — плащаниця «Покладення до гробу», XIX ст., церква Св. Параскеви Мучениці, с. Морочне (Заріченського р-ну Рівненської обл.).

ту, варіативність декоративних елементів. Унікальність явища плащаниць з об'ємно-пластичним «зо-

лотим» шитвом полягає у поєднанні образотворчої ідеї та застосуванні цілих комплексів декоративних засобів вишивки.

Умовні скорочення:

НКПІКЗ — Національний Києво-Печерський історико-культурний заповідник

ЧОІМ — Чернігівський обласний історичний музей імені В.В. Тарновського

ПМА — польові матеріали автора

ПМВНМ — польові матеріали відділу народного мистецтва ІН НАН України.

1. Дерябина Татьяна Юрьевна. *Архаичные и традиционные технологии в современном дизайне церковного текстиля*: дис. ... канд. технических наук: 17.00.06. Санкт-Петербургский государственный университет технологии и дизайна. СПб, 2014. 224 с.
2. Вербицький Л. Параменти церковні, фелони і вишивки. *Вистава Археологічна польсько-руська устроєна во Львові в році 1885*. Львов, 1885. С. 3—8.
3. Кара-Васильева Т.В. *Шедеври церковного шитва України (XII—XX століття)*. Київ: центр УПЦ, 2000. 96 с.: 77 іл.
4. Серкова Т.В. *Методическое пособие по лицевому шитью: теория и практика (для курсов воскресных школ и для самостоятельного изучения церковного шитья)*. Второй год обучения. Москва: Издательский отдел Благотворительного фонда «Покров», 2003. 112 с.
5. Шитьё «в прикреп» по форме. Под ред. Е.Ю. Катасоновой. *Убрус. Церковное шитье. История и современность*. СПб.: Золотошвейная мастерская Убрус, 2007. Вып. 8. 112 с.
6. Шитьё «в прикреп» по счёту. Под ред. Е.Ю. Катасоновой. *Убрус. Церковное шитье. История и современность*. СПб.: Золотошвейная мастерская Убрус, 2007. Вып. 9—10. 152 с.
7. *Каталог выставки XIV Археологического съезда в Чернигове*. Чернигов, 1908. С. 25—46.
8. Описание вещественных и письменных памятников Черниговского епархиального древлехранилища. Сбор-

ник Черниговского епархиального древлехранилища. Чернигов, 1908. Вып. 1. С. 1—50.

9. Трипольский В. *Полтавское Епархиальное Древлехранилище: указатель с описанием выдающихся письменных и вещественных памятников церковной старины Полтавской Епархии*. Полтава, 1909. 141 с.

REFERENCES

- Deryabina, Tatiana Yuryevna. (2014). *Archaic and traditional technologies in the modern design of church textiles: thesis. ... candidate of technical sciences: 17.00.06*. Saint Petersburg State University of Technology and Design. St. Petersburg [in Russian].
- Verbytskyi, L. (1885). Church vestments, felons and embroideries. *Polish-Russian Archaeological Exhibition organized in Lviv in 1885* (Pp. 3—8). Lviv [in Ukrainian].
- Kara-Vasyleva, T.V. (2000). *Masterpieces of church sewing of Ukraine (XII—XX centuries)*. Kyiv: UOC center [in Ukrainian].
- Serkova, T.V. (2003). *Methodical manual on face sewing: theory and practice (for Easter school courses and for independent study church sewing)*. The second hour of training. Moscow: Publishing Department Charitable Fund «Pokrov» [in Russian].
- Katasonova, E.Yu. (Ed.). (2007). Sewing «attachment» according to the form. *Tablecloth. Church sewing. History and modernity* (Vol. 8). St. Petersburg: Zolotoshveinaya masterskaya Ubrus [in Russian].
- Katasonova, E.Yu. (Ed.). (2007). Sewing «attachment» on account. *Tablecloth. Church sewing. History and modernity* (Vol. 9—10). St. Petersburg: Zolotoshveinaya masterskaya Ubrus [in Russian].
- (1908). *Catalog of the exhibition of the XIV Archaeological Congress in Chernihiv* (Pp. 25—46). Chernihiv [in Russian].
- (1908). Description of physical and written monuments of the Chernihiv eparchial wood storage. *Collection of the Chernihiv eparchial tree repository* (Vol. 1, pp. 1—50). Chernihiv [in Russian].
- Trypolskyi, V. (1909). *Poltava Eparchyal Wood Archive: index with a description of outstanding written and material monuments of church antiquity of the Poltava Eparchy*. Poltava [in Russian].