



УДК 391.7:745 (477.85/.87) "187/195"

Іван ФРАНК

НАГРУДНІ ПРИКРАСИ ГУЦУЛЬЩИНИ В КОНТЕКСТІ ЗБЕРЕЖЕННЯ ТА РОЗВИТКУ НАРОДНИХ ТРАДИЦІЙ

Простежується формування та розвиток традицій виготовлення та декорування нагрудних прикрас гуцулів; виявляються видозміни, модифікації традиційних етнокультурних явищ, пов'язаних із соціальними змінами суспільства; досліджується поява нових етнокультурних якостей на основі сучасних соціально-культурних перетворень. Зроблена спроба простежити віхи в історії розвитку основних та допоміжних компонентів нагрудних прикрас Гуцульщини ХІХ — початку ХХ ст. у збереженні та примноженні народних традицій, розвитку декоративно-прикладного мистецтва на Гуцульщині.

Ключові слова: функція, нагрудні прикраси, народні традиції.

© І. ФРАНК, 2017

Художня обробка металу була здавна одним із найбільш розгалужених видів художнього промислу на території сучасної України. Вироби, що створювалися руками народних майстрів, з дивовижною гармонією поєднують природні властивості матеріалу з професійною вправністю та естетичною свідомістю творця.

Як і інші види прикладного мистецтва, художній метал на території України взагалі, і на Гуцульщині зокрема, освоювався на мистецьких традиціях прадавніх племен, а згодом на творчому доробку Київської Русі. Художній метал Гуцульщини в силу своєрідних умов має свої особливості.

Народну культуру гуцулів влучно охарактеризував М. Коцюбинський у повісті «Тіні забутих предків»: «Гуцули — оригінальний народ з багатою фантазією, зі своєрідною психікою. Глибокий язичник, гуцул все своє життя проводить в боротьбі зі злими духами, що населяють ліси, гори і води. Християнством він скористався лише для того, щоб прикрасити язичницький культ».

Народні умільці Гуцульщини з великою любов'ю виготовляли прикраси, вкладаючи в них свою творчу фантазію. Гуцульські прикраси є чудовими зразками народної творчості, які свідчать про великі художні здібності народних майстрів Гуцульщини. Яскравим доказом цього є колекція Коломийського музею народного мистецтва Гуцульщини та Покуття ім. Й. Кобринського, що зберігає велику кількість зразків різноманітних видів гуцульських прикрас, починаючи з ХVІІ століття.

Історія орнаментальних прикрас у народному мистецтві тією чи іншою мірою відображає історію розвитку певного народу, його культурні й релігійні традиції, навколишню природу та традиційні види ремесел.

Прикраси посідають чільне місце у художньому оздобленні гуцульського вбрання кінця ХVІІІ — поч. ХХ століття. Художня форма і орнамент цих прикрас, їх назви і способи носіння вказують на традицію, яка має глибоке історичне коріння.

У різні часи розвитку матеріальної культури на Гуцульщині створювалися переважно традиційні типи та форми прикрас, які суттєва відрізнялись від прикрас вищих суспільних класів, хоча багато у чому свій початок взяли від них. Своєрідність гуцульських прикрас позначається яскравою самобутністю, і вони не позбавлені численних рис, притаманних прикрасам різних народів світу.

Народна прикраса — явище багатогранне, історичне, а з географічної точки зору — видозмінне. Один з відомих дослідників Гуцульщини Володимир Шухевич у своїй фундаментальній праці «Гуцульщина» 1899 р. писав: «Убирає молодша челядь много рядів лискавок, пацьорок, хрестиків, поміж якими звичайно один більший; воколо шії перев'язує силянку або гардан з дрібненьких пацьорок...» [9, с. 131].

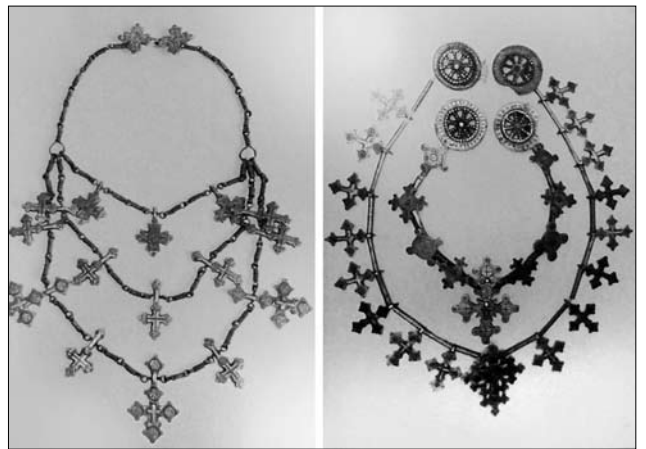
Класичними народними прикрасами були прикраси, типологія яких сформувалася безпосередньо у народному середовищі. Майстри, що виготовляли їх, були вихідцями із селянських гуцульських родин, які ввібрали в себе прадавні традиції вірувань, обрядів та способів носіння і декорування прикрас.

Орнаментика гуцульських прикрас, як і інших видів народного мистецтва гуцулів, наскрізь пройнята елементами древньої, дохристиянської культури. Тут, у малодоступних горах, до ХХ ст. збереглися традиції старослов'янського мистецтва. Джерелом орнаментальних композицій гуцульських прикрас був древньослов'янський солярний культ, який оспівував первісне хліборобство, скотарство, де вирішальним фактором вважалася животворна сонячна сила. Символ сонця став емблемою добробуту та благополуччя і для населення Українських Карпат, яке до наших днів зберегло немало магічних вірувань. У ті далекі часи цей символ широко використовувався як оберіг. Саме тому різноманітні інтерпретації солярного символу так часто використовують гуцульські майстри в декоруванні прикрас.

З плином часу солярні знаки поступово вдосконалювалися, набували різних атрибутів, виступали в різних сполученнях з іншими зображеннями.

Народне мистецтво Гуцульщини існувало довгі віки. Воно жило і розвивалося, творилося у нових формах, які відображали новий зміст життя.

Особливо яскраво в гуцульській орнаментіці прикрас відбився період древньої Русі з характерним для нього процесом християнізації і боротьби з язичництвом. Цей процес не був раптовим. Він тривав дуже довго і виразно позначився у народному мистецтві поступовою асиміляцією старої язичеської символіки з новою християнською. Християнство могло ввійти в народні маси лише пристосувавши (нерідко асимілювавши) свої поняття, свої образи до тих язичеських понять і образів, яких міцно тримався народ.



Асиміляції, в першу чергу, підпадала саме солярна символіка, яка виражалася у злитті сонячного диску з хрестом — головною емблемою християнського культу. Найкраще цей процес простежується у гуцульських металевих нагрудних прикрасах-згардах, які складаються з одної чи двох (і рідко — з більшої кількості) низок дисків або хрестів. Для з'єднання згард використовуються так звані чепраги — дві, переважно круглі пластини, оздоблені карбованим або ажурним орнаментом.

При першому погляді на згарду впадає в очі диспропорція між розмірами чепраг і згард. Чепраги, як правило, мають великі, зовсім невинувдані їх утилітарною функцією, розміри. Деякі з них досягають 6—7 см у діаметрі, що говорить про їх особливе місце серед нашийних прикрас.

Чепрага — сонячний символ — мала охороняти людину від злих духів. У центральній частині декору чепраги в більшості випадків розміщуються різні варіанти солярної символіки, колесо із вісьмома, шістьма або чотирма спицями, шестираменна розета, концентричні кола тощо. Ту саму роль відігравав



архаїчний тип згард, які склалися з круглих сонцеподібних медальйонів, схожих на чепраги, прикрашених шестипромінною розетою або іншими подібними солярними емблемами.

Характерною рисою таких згард є вписування в коло їх дисків рівно кінцевого хреста з чотирма малими колами між його раменами. Ці хрестоподібні мотиви, маючи дохристиянське походження, були солярними знаками.

Але поступово, крок за кроком, дисковидні солярні знаки в згардах набувають хрещатої форми. Спочатку до диско видної пластини додаються чотири хрестовидно розміщені кружки, далі ці додатки ускладнюються і збагачуються у своїх формах. Сонцеподібні диски у згардах змінюються хрещиками — хрестиками з рівними раменами, проміжки між якими заповнювалися променями.

Хрещики, як правило, мали однакову форму і розміри. Згодом хрести втрачають рівнораменність: одне з рамен стає довшим, і хрест набирає вже специфічної християнської культової форми.

Саме на хрестах такого типу з'являються рельєфні розп'яття з рисами примітивної пластики. Але й такі суто християнські хрести ще мають на собі багато залишків язичеської символіки. Так, на кінці рамен цих хрестів часом зустрічаємо солярні розети

або диски. Такі хрести служили як частиною згард, так і самостійною прикрасою. Їх носили переважно чоловіки (рідше жінки) на ланцюжках-ретязях. Ретязі в залежності від техніки виконання мали такі форми: круглі, плоскі, довгасті, плетені, перевиті.

У XIX — на поч. XX ст. на Гуцульщині ще побутувало металеве намисто-шелести у формі невеликих круглих дзвіночків, які виготовляли технікою штампування. Таке намисто було вже архаїзмом серед східнослов'янських прикрас і виготовлялося тільки гуцульськими майстрами. Подібні аналогії можна знайти серед бронзових, срібних та золотих виробів стародавніх слов'ян.

У наш час відродження давніх традицій, прикраси-згарди набувають нову популярність. Тому сучасні майстри, використовуючи древню технологію литва, виготовляють велику кількість прикрас, стилізованих під старовинні згарди.

На противагу до масового виробництва, дизайнери ювелірних прикрас розробляють унікальні колекції сучасних згардів.

Виставка ювелірних прикрас у Львові Любарта Ліщинського і Слави Салюк-Ліщинської — це яскравий приклад розвитку в дизайні етнічних прикрас. Внаслідок специфічного історичного розвитку та географічного розташування карпатського регіону тут не тільки залишилися елементи культури Київської Русі, а й збереглися традиційні способи обробки металів.

Для декоративних цілей майстри Гуцульщини вживали м'які і легкоплавкі метали. Є, наприклад, створенні гуцульські прикраси, зроблені з міді і олова. Золото і срібло були недоступні народним майстрам, тому вони вживали сплави, що своїм кольором імітували ці дорогоцінні метали. Таким сплавом була, наприклад, латунь («мосяж»). Пізніше для виготовлення прикрас гуцульські умільці почали вдаватися до імітації срібла, використовуючи бакунт (сплав міді, олова і срібла) і нейзільбер (сплав нікелю, міді і цинку). Ці сплави легко піддавалися традиційним способам обробки, якими користувалися гуцульські майстри-мосяжники (від слова «мосяж»). Це насамперед, лиття, кування, плетіння, гравірування, інкрустація, штампування та ін.

Основними центрами виробництва художніх предметів з кольорових металів в районі Гуцульщини у другій пол. XIX — першій пол. XX ст. були села

Косівського, Верховинського районів (Івано-Франківська обл.), Путивльського, Вижницького (Чернівецька обл.), Турківського, Старосамбірського (Львівська обл.) і два села Рахівського району (Закарпатська обл.).

Сировиною, як правило, були мідь і латунь. Вироби першої половини XIX ст. ще дещо важкі та грубі щодо виконання, хоча свідчать про глибоке знання якостей цих матеріалів. Наприкінці XIX і на початку XX ст. в обробці кольорових металів замість червоної латуні починають використовувати нейзильбер (15—25% нікелю, 20—30% цинку і 45—60% міді). Цей сплав легко кується, гнеться, плавиться, полірується. Завдяки цим якостям він був дуже поширений серед народних майстрів. З цієї ж причини народні майстри все рідше вживають білу латунь (2—8% міді, 8—15% сурми і 80—90% свинцю), ніж червону латунь, що містить 60—70% міді.

Гуцули широко застосовували лиття — «сипання» — старий прийом обробки металу, відомий ще з часів бронзового віку. У щільно утрамбовану глину, вміщену у «стремено» — невисокий глечик, — вдавлюють дерев'яну модель потрібної речі, накриваючи її таким же «стременом» з глини. Зробивши відбиток речі, модель виймають, половинки розділяють, сушать і вирізають в них отвір, через який ллють розплавлений метал. Метал попередньо рубають на дрібні шматки і плавлять у тигликах. Тиглик з розплавленою латунню беруть за держак і вливають у випалені форми.

Форми залишають до того часу, поки маса застигне. Вибраний з форми гарячий предмет занурюють у воду, щоб загартувався.

Тонку річ або пластику важко відлити, та й буде вона дуже крихка. Тому для тонких виробів застосовується кування — від цього метал щільнішає і з нього можна зробити більші і тонші речі. Крім того, м'які сплави, з яких гуцули виробляють оздоби, куються навіть холодними. З кованого мосяжу роблять лубни, прикраси та інші речі (наприклад, завитки — «кучері»), дріб'язок тощо.

Крім лиття і кування, гуцули користувалися для виробництва прикрас крученим мосяжним дротом — «крученкою», з якого вони робили різноманітні ланцюжки, плетінки. Дріт був основним матеріалом і для інкрустації. Відлитий або викуваний виріб звичайно обробляється далі — оздоблюється

орнаментом. Техніка нанесення орнаменту дуже різноманітна. Самі назви способів «писання» металу вказують на характер даного орнаменту. Найчастіше виріб різьблять — «ритують», — долітками відповідної форми вибивають на ньому простий, але дуже витончений графічний рисунок.

Сучасні майстри художньої обробки металу, використовуючи древні та сучасні технології, створюють прикраси, які спираються на українські, в першу чергу гуцульські ювелірні традиції, проте їх принада ще і в тому, що практично кожен твір є полікультурним, і низки кожного намиста є містком між поколіннями та між Україною і світом.

Технологія виготовлення сучасних наших прикрас майже не змінилася.

Для лиття моделей є певний специфічний комплекс устаткування. В такий комплекс входять: вулканізаційний прес, інжекційна установка, компресор, установка для вібровакуумування, плавильно-заливочне устаткування (з відцентровою примусовою заливкою рідкого металу в форму або вакуумним всмоктуванням).

Гуцульське мосяжництво розвивалося в єдиному руслі загальноєвропейського декоративного мистецтва. Його еволюція як самобутнього художнього явища тісно пов'язана з побутом, працею, віруваннями, звичаями і обрядами, з усією історією народу. Художня обробка металу була важливим заняттям, вона тісно переплітається з іншими видами прикладного мистецтва (особливо це видно в асортименті гуцульської ноші), відбиває світоглядні й семантичні уявлення народу про прекрасне й досконале.

1. Арсенич П.І. Гуцульщина / П.І. Арсенич, М.І. Базик, З.Є. Болтарович. — Київ : Наукова думка, 1987.
2. Боньковська С. Гуцульське мосяжництво і проблеми його розвитку / С. Боньковська // Історія Гуцульщини. — Т. 6. — Львів : Логос, 2001.
3. Боньковська С. Художні традиції гуцульського мосяжництва / С. Боньковська // Записки НТШ ім. Т. Шевченка. — Т. ССХХІІІ. Праці секції етнографії та фольклористики. — Львів, 1992.
4. Боньковська С. Художній метал / С. Боньковська // Етногенез та етнічна історія населення Українських Карпат : у 4-х т. — Т. 1, 2. Етнологія та мистецтво. — Львів, 2006.
5. Врочинська Г. Українські народні жіночі прикраси XIX — початку XX століть / Г. Врочинська. — Київ : Родовід, 2007.

6. Гоберман Д.Н. Искусство гуцулов / Д.Н. Гоберман. — Москва : Советский художник, 1980.
7. Жолтовський П. Художній метал / П. Жолтовський. — Київ : Мистецтво, 1972.
8. Суха Л.М. Художні металеві вироби українців Східних Карпат другої половини XIX — XX ст. / Л.М. Суха. — Київ, 1959.
9. Шухевич В. Гуцульщина / В. Шухевич. — Ч. 2.

Ivan Frank

BREAST JEWELRY
OF HUTSULSHCHYNA
IN THE CONTEXT OF PRESERVATION
AND DEVELOPMENT OF FOLK TRADITIONS

Formation and development of traditions of producing and decoration of breast jewelry of hutsuls are tracing; modifications of traditional ethnic cultural phenomena connected with social changes in society are detecting; appearance of new ethnic cultural qualities on the basis of modern social and cultural changes is investigating. There has been made a try to trace stages of history of the main and auxiliary components of breast jewelry

due to preservation and multiplication of folk traditions; both the development of decorative art at Hutsulshchyna is traced.

Keywords: function, breast, jewelry, folk tradition.

Ivan Frank

НАГРУДНЫЕ УКРАШЕНИЯ ГУЦУЛЬЩИНЫ
В КОНТЕКСТЕ СОХРАНЕНИЯ
И РАЗВИТИЯ НАРОДНЫХ ТРАДИЦИЙ

Прослеживается формирование и развитие традиций изготовления и декорирования нагрудных украшений гуцулов; оказываются видоизменения, модификации традиционных этнокультурных явлений, связанных с социальными изменениями общества; исследуется появление новых этнокультурных качеств на основе современных социально-культурных преобразований. Сделана попытка проследить вехи в истории развития основных и вспомогательных компонентов нагрудных украшений Гуцульщины XIX — начала XX ст. в сохранении и приумножении народных традиций, развитие декоративно-прикладного искусства на Гуцульщине.

Ключевые слова: функция, нагрудные украшения, народные традиции.