



УДК 75.04.071.1:27-526.62-31](477.8-89-21)»1670/1760»

Роксолана КОСІВ

ORCID ID: <https://orcid.org/0000-0002-1202-1488>

## ОБРАЗ ХРИСТА В ІКОНОСТАСАХ 1670—1760-х рр. АВТОРСТВА МАЙСТРІВ З м. РИБОТИЧІ НА НАДСЯННІ

У статті розглянута іконографія Христа на іконах з іконостасів авторства майстрів осередку церковного мистецтва у м. Риботичі (Надсяння, тепер — Польща), які були активними у 1670—1760-х рр. Простежено, що ці майстри назагал дотримувалися усталеної у XVII ст. в українських іконостасах традиції відображення образу Спаса, однак у їхніх творах бачимо також локальні особливості іконографії. Відзначено, що майстри з Риботич були одними з перших, хто активно розвивав зображення Христа Архирея у чині Моління, яке відоме за творами від кінця 1680-х рр.

**Ключові слова:** іконографія, ікона, іконостас, образ Христа, м. Риботичі (Надсяння).

© Р. КОСІВ, 2018

Питання іконографії є одним із визначальних для розуміння часу виконання твору, інтерпретації богословського та культурного контексту, у якому він створений. Іконографія стає джерелом до вивчення середовища, у якому працювали майстри чи майстер. Нашу увагу зосередимо на ключовому образі християнського мистецтва — образі Христа на іконах, що належали, чи ще тепер входять до іконостасів авторства майстрів, які працювали у містечку Риботичі на Надсянні впродовж 1670—1760-х рр.

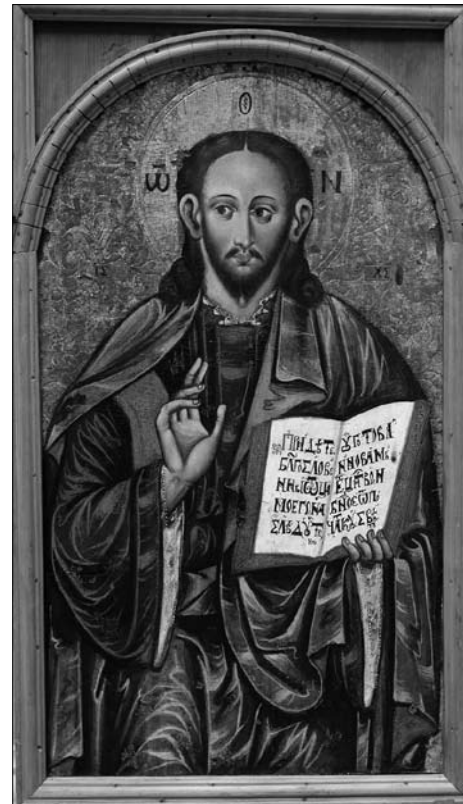
Як відомо, у програмі високого іконостаса, що усталився в українських церквах у XVII ст., образ Христа як самостійне зображення трапляється кілька разів. До обов'язкових належить зображення Спаса у намісному ярусі та у центрі чину Моління. У той час на іконах намісного ярусу Христос представлений півфігурно або доколінно як Пантократор. Шанований у XV—XVI ст. есхатологічного змісту образ Спаса у Славі в намісному ярусі іконостасів того часу трапляється вкрай рідко, у творчості риботичьких майстрів він не відомий. Образ Христа Пантократора на престолі зазвичай зображений у центрі чину Моління іконостасів XVII ст., у XVIII ст. тут переважає зображення Христа як Архирея. В іконостасах риботичьких майстрів кінця 1680—1760-х рр. у Молінні бачимо Христа Архирея. Окрім того, образ Христа-Дитини (Еммануїла) представлений на іконі Богородиці у намісному ярусі, може бути у центрі пророчого ярусу на іконі Богородиці Втілення, на Царських вратах зі сюжетом Древа Єсеєвого. Окремо образ Христа може бути намальований на склепінні одвірків Царських врат. Тут може виступати образ Христа Еммануїла або Пантократора. У деяких іконостасах трапляється образ Спаса в Славі на іконах, що розташовані над намісним ярусом. У творчості риботичьких майстрів таких додаткових ікон з іконостаса не відомо.

Досліджуючи твори риботичьких майстрів, можна виділити характерні особливості іконографії окремих тематичних груп пам'яток, які є ще одним джерелом до встановлення приналежності творів до цього осередку. Назагал на іконах риботичької стилістики, що походять з намісного ярусу іконостасів, бачимо нижчепоясні зображення Христа та Богородиці. Христос традиційно для того-часного українського іконопису зображений фронтально як Пантократор. Він у синьо-зеленому гіматії насиченого кольору, часто з квітковим де-

кором, цеглясто-вохристовому чи оранжевому хітоні, переважно зі срібленим клавом. Хітон підперезаний на поясі. Гіматій закриває ліве плече, де характерно драпірується, й накинута на праве, таким чином, що видно широкий рукав хітону. Як виняток, на намісній іконі 1701 р. з іконостаса церкви у Чертежі риботицького маляра Івана Крулицького Спаситель у світло-блакитному гіматії з активним декором, що імітує візерунки привізних тканин та світло-вохристовому хітоні (Музей народної архітектури в Сяноку [5, іл. 96]). У подібного кольору вбранні Христос представлений на невеликій іконі з церкви у Красові, яку також пов'язуємо з авторством цього майстра (Національний музей у Львові імені Андрея Шептицького, далі — НМЛ), однак, вона, очевидно, не належала до іконостаса. Інколи на іконах більш вправних майстрів цього осередку на горловині з-під хітону та внизу з-під рукава хітона Спаса видно край білої напівпрозорої сорочки, що є типовим для ікон малярів, скажімо, львівського осередку, які орієнтувалися на здобутки західноєвропейського мистецтва. Новою деталлю іконографії Христа є тонка червона стяжка, якою може бути зав'язана сорочка під горловиною. Частіше ця деталь виступає в образі Христа-Дитини на іконах Богородиці, а не в іконографії Пантократора.

Нам відома лише одна намісна ікона Христа Пантократора риботицької стилістики, на якій Христос зображений у повен зріст сидячи на престолі. Це пам'ятка з церкви на Перемишльщині<sup>1</sup> (НМЛ). Відзначимо, що загалом на намісних іконах західноукраїнських іконостасів XVII — першої половини XVIII ст. Христа нечасто представляли у повен зріст. Зокрема у повен зріст, сидячи на престолах намальовані Христос і Богородиця у намісному ярусі іконостаса 1690-х рр. Введенського приділу (каплиці на хорах) церкви св. Юрія в Дрогобичі авторства Івана Медицького. У деталях зображення, особливо положенні благословляючої руки Спаса, формі престолу та підніжку, бачимо, що автори обох ікон могли користуватися спільними взірцями. Не виключено також, що автор іко-

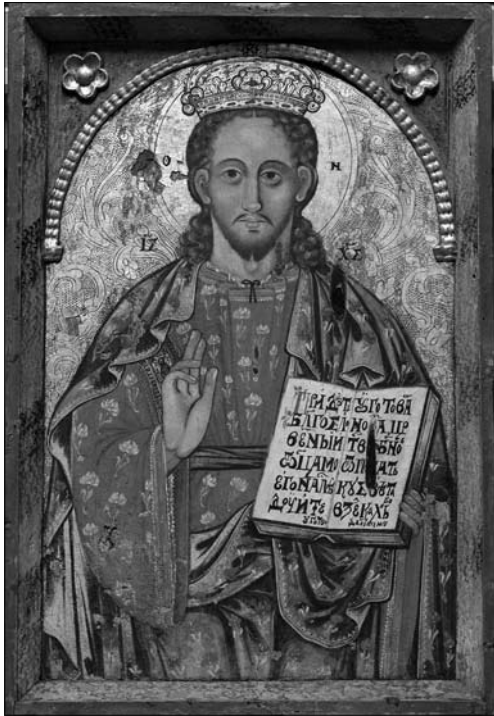
<sup>1</sup> В інвентарному описі НМЛ ікона вписана без відомого місця походження. Однак вважаємо, що у Національному музею Перемиської землі в Перемишлі зберігається парна до цієї ікона Богородиці на престолі, яка, як записано в інвентарній картці, походить з Перемишльщини.



Христос Пантократор. 1680—1690-ті рр. З церкви Собору Богородиці с. Сілець (Дрогобицький р-н, Львівська обл.). Дошка, темпера, сріблення. 98 x 56 см. НМЛ



Іван Крулицький. Христос Пантократор. 1701 р. Намісна ікона іконостаса церкви Переображення Господнього с. Чертеж (Лемківщина, Польща). Дошка, темпера, олія, сріблення, різьблення. 130 x 98,5 см. МНАС (ікона з частковим перемалюванням)



Христос Пантократор. Початок XVIII ст. З церкви св. Параскеви с. Тисовиця (Старосамбірський р-н, Львівська обл.). Дошка, темпера, сріблення. 88 x 57 см. НМЛ



Христос Пантократор на престолі. 1710—1730-ті рр. Перемишльщина. Дошка, темпера, сріблення, різьблення. 122 x 82 см. НМЛ

ни з Перемишльщини бачив новостворений іконостас у каплиці дрогобицької церкви або інші твори її автора, який доволі активно працював на Лем-

ківщині у 1710—1720-х рр. [4, с. 325—326, 332; 7]. Орієнтовно у цей час була намальована ікона з Перемишльщини. Її анонімно майстра окреслюємо за найбільш показовим комплексом ікон, що збереглися, як «автор ікон апостолів з церкви в Грозьовій».

На іконах риботицьких майстрів, традиційно для іконографії Спаса в намісному ярусі іконостасів того часу, Христос благословляє відкритим двоперстним жестом правою рукою на рівні грудей, лівою рукою на рівні пояса підтримує відкриту книгу. На книзі найпоширенішим був текст Євангелія від Матея: «прийдіте благословенні унаслідуйте уготоване вам царство небесне від початку світу» (Мт 25, 34). Так, з десяти ікон Христа Пантократора риботицьких майстрів у збірці НМЛ, що не з чину Моління, на дев'яти написана ця цитата. На українських іконах Христа Пантократора XV—XVI ст., що походять з намісного ярусу іконостасів, переважно, уміщено цитату «Я є світло для світу...» з Євангелія від Івана (Ів 8, 12). Слова Христа «Прийдіть благословенні...» з Євангелія від Матея стосуються Страшного суду. Їх часто читаємо на українських іконах Христа у Славі XV — початку XVII ст., де, як відзначено, образ Спаса має есхатологічний контекст, а також на книзі у сцені Етимасії на іконах Страшного суду XV—XVIII ст. На іконах Христа Пантократора риботицької стилістики цей текст може бути скорочений, як на згаданій невеликій іконі з Красова, інколи цитата доволі розлога, як, наприклад, на намісній іконі з Тисовиці (НМЛ). Інколи на намісних іконах Спаса авторства риботицьких майстрів трапляються інші євангельські цитати, як бачимо на іконі з Шептич (НМЛ), де уміщено цитати з двох Євангелій (Лк 12, 32; Мт 7, 13—14). Отож, хоч намісні ікони Христа в іконостасах XVII — першої половини XVIII ст. представляють Його не у Славі, цитата на книзі нав'язує до другого пришествя Спаса та Страшного суду.

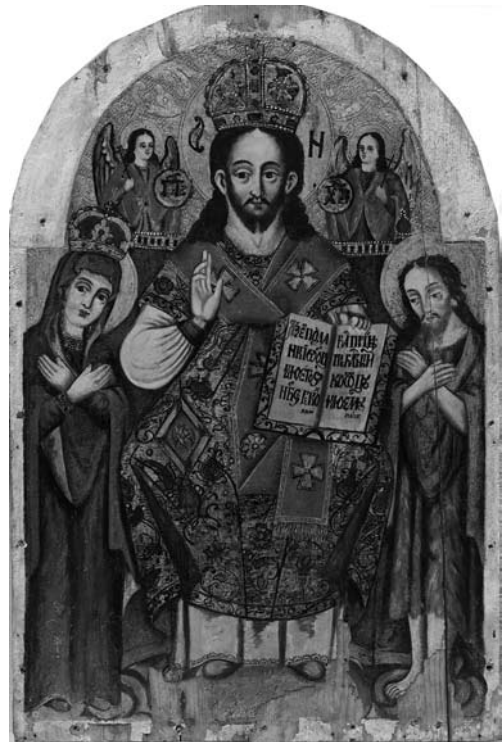
На деяких намісних іконах Христа Пантократора першої половини XVIII ст. у виконанні риботицьких малярів голову Спаса увінчує митроподібна корона. Вона сріблиста, з графічно намальованим декором. На згаданій іконі з Перемишльщини корона увінчана хрестом, на подоби митри архиєрея. Основа корони з декоративними зубцями, інколи у фор-

мі пелюсток (ікони з Тисовиці та Перемишльщини, ікони з Андрейової (музей Пряшівської архієпархії Греко-католицької церкви Словаччини), Новоселиці (скансен Вігорлятського музею в Гуменному). Така форма нагадує легендарну корону короля Данила Галицького, з якої за переданням було зроблену митру для перемиського єпископа Юрія Винницького (1700—1713 рр.). Ця гіпотеза збігається з часом, коли риботицькі майстри почали малювати Христа Пантократора в короні. На давніших іконах він представлений без неї. Корона на намісних іконах Христа відрізняється від митри, у якій риботицькі малярі зображали Спаса Архирея в чині Моління. Таким чином, ця деталь на іконах Христа авторства риботицьких майстрів може бути підтвердженням історії про корону Данила Галицького, що напевно мала резонанс у тогочасному середовищі. Митра, зроблена з цієї корони, відома на фотографії перемиського єпископа Йосафата Коциловського. Її він одягав лише на великі свята. Відзначимо, що інші майстри в іконографії намісних ікон Спаса рідко коли Його зображали в короні, хоча коронування намісних ікон накладними металевими коронами було розповсюдженим явищем у унійних церквах XVIII ст. У творчості не риботицьких малярів Христос у митроподібній короні відомий за іконою 1664 р. авторства Стефана Медицького, що походить з іконостаса каплиці св. Івана Хрестителя на хорах церкви Воздвиження Чесного Хреста в Дрогобичі (Музей Дрогобиччина в Дрогобичі).

Образ Спаса у чині Моління іконостасів кінця 1680—1760-х рр. у виконанні риботицьких майстрів має іншу символіку, ніж у намісному ярусі. Як відзначено, на нам відомих таких прикладах риботицьких майстрів Христос зображений як Архирей, традиційно для цього ярусу у повен зріст, сидячи на престолі. Лише на Молінні риботицького майстра Тимотея на полотнищі 1660—1670-х рр. з Незнайової на Лемківщині представлено Христа за давньою традицією Молільних чинів у хітоні та гіматії без митри (НМЛ) [1, с. 1152]. На інших нам відомих творах Триморфон з Моління у виконанні риботицьких майстрів виділяється особливою пишністю та декоративністю. Спаситель у світлому, білому чи блакитному сакосі з декором, білому підризику з широкими рукавами, як правило, стягнутими на зап'ясті срібленими нарукавниками,



Христос Архирей. Центральна ікона чину Моління. Остання чверть XVII ст. З церкви св. Дмитрія с. Стібне (Надсяння, Польща). Дошка, темпера, сріблення. 99 x 68,5 см. НМЛ



Христос Архирей. Центральна ікона чину Моління. 1690-ті рр. З церкви Різдва Богородиці с. Балічі (Мостиський р-н Львівська обл.). Дошка, темпера, сріблення. 94 x 64,5 см. НМЛ

червоно-оранжевим омофором з хрестами, сріблитою митрою з херувимами чи декором, з невеликою



Христос Архиєрей. Центральна ікона чину Моління. 1720—1730-ті рр. Походження не відоме (центральна ікона чину Моління). Дошка, темпера, сріблення. 115 x 65 см. НМЛ



Христос на престолі. Центральна ікона чину Моління. Початок XVIII ст. З церкви Переображення Господнього с. Журавин (Польща). Дошка, темпера, сріблення. 105 x 71 см. НМЛ

полицею при лівому боці. Серед давніших взірців цього образу слід назвати ікону, що, ймовірно, належала іконостаса 1688—1691 рр. з церкви в Котаню на Лемківщині авторства майстра Якова риботицького. Ця ікона відома за фото 1960-х рр., коли вона була у церкві в Дешниці, що неподалік від Котаня (фото-архів Музею-Замку у Ланцуті, далі — МЗЛ). Місце знаходження пам'ятки не встановлене. На одному з давніших Триморфонів зі Стібного останньої чверті XVII ст. анонімного майстра, який працював у близькій до риботицького маляра Якова манері, Христос у невеликій півкруглій митрі, що відображає давній тип митри духовенства (НМЛ). З кінця XVII ст. митра збільшується у розмірах і набуває грушовидної форми.

На іконах першої половини XVIII ст. Христос також з великим нагрудним хрестом, на давніших іконах його не малювали (ікони зі Стібного, Баличів (НМЛ)). Правою рукою Спаситель благословляє, у лівій підтримує відкриту книгу з написом євангельської цитати. Євангельська цитата також, переважно, стосується теми Страшного суду, що логічно відображає ідею чину Моління, починається словами «коли прийде Син Чоловічий у славі своїй і всі ангели з Ним». Цей текст передує згаданим словам Євангелія від Матея, що написані на книзі на намісних іконах Спаса, таким чином написи на обох зображеннях Христа в іконостасі можуть доповнювати одну євангельську цитату. Такий приклад бачимо на іконах з церкви у Лімній на Бойківщині (НМЛ). Однак, у чині Моління риботицьких майстрів можна побачити й інші євангельські цитати. Так, на згаданій іконі зі Стібного вміщена цитата з Євангелія від Івана (Ів 10, 9). Також звернемо увагу, що у Молінні риботицьких майстрів Христос, як правило, представлений босоніж, лише на кількох творах, зокрема на згаданій іконі з Баличів він у закритому взутті.

Треба відзначити нетрадиційну іконографію вбрання Спаса на кількох іконах чину Моління. Це на іконі бл. 1708 р. з чину Моління іконостаса монастирської церкви Переображення Господнього в Журавині (НМЛ)<sup>2</sup>. Христос зображений у біло-

<sup>2</sup> До 1946 р. село Журавин входило до Турківського р-ну Львівської обл. З новим поділом територій через село проліг кордон. У результаті очищення прикордонної смуги населення Журавина було виселене. Частина території села увійшла до складу Польщі. Церква Переображення

му підризику з широкими рукавами, стягненими на зап'ясті срібленими нарукавниками, підперезаному червоним поясом та білому візерунчастому гіматії, а не сакосі. Христос тримає берло та сферу, що притаманно західноєвропейським образам Спаса і рідко зустрічається в риботицькій іконографії Триморфонів. Ще один такий взірець атрибутів та вбрання Христа є на Триморфоні з чину Моління, що тепер знаходиться на південній стіні нави церкви з Малої Поляни, первісно з Габури (перенесена до Градця Кралового у Чехії), який може походити зі старого іконостаса церкви кінця XVII ст. У такому ж вбранні, однак зі сувоєм намальований Христос на центральній іконі чину Моління 1700—1710-х рр. з церкви в Медиці (МЗЛ) та на іконі того ж часу з чину Моління з церкви у Роп'янці (МЗЛ). Такі елементи вбрання Спаса й сфера запозичені з латинської традиції, деталі вбрання архиерея — митра та нагрудний хрест — тут виглядають не логічними. Такий образ Спаса, як на іконах з Журавина, Медики, Роп'янки та Габури (?), має риси іконографії Бога Отця, який відповідає світле вбрання: хітон та гіматій, сфера та берло.

Варто відзначити, що у середовищі майстрів, які працювали у західній частині Перемиської єпархії, образ Христа Архиерея у чині Моління, наскільки можна простежити за відліленими пам'ятками, швидше здобув поширення, ніж в іконостасах Львівщини, Волині й інших українських земель. В іконописі Галичини один з давніх варіантів образу Христа Архиерея в митрі та сакосі відомий за стінописом бл. 1636 р. на східній стіні церкви Воздвиження Чесного Хреста у Дрогобичі та за стінописом бл. 1672 р. каплиці св. Івана Хрестителя на хорах тієї ж церкви. Тут бачимо архаїчний взірець невисокої півсферичної митри. В іконостасах Галичини один з давніх образів Христа Архиерея у пишному вбранні бачимо у чині Моління авторства Йова Кондзелевича (1698—1705 рр.), намальованому для церкви Воздвиження Чесного Хреста у Скиті Манявському (НМЛ).

Господнього розібрана 1957 р. В Журавині був невеликий монастир, заснований, ймовірно, 1700 р. Після постанови дубненської капітули 1743 р. перенесений до Добромила [3, с. 19, 83]. До НМЛ ікона надійшла 1939 р. з музею Богословської академії у Львові (МБА 1155). До МБА ікона поступила з поїздки о. Йосифа Сліпого. Її передав о. Софрон Коліда (замучений НКВД у червні 1941 р.).



Нерукотворний Образ Спаса. Перша третина XVIII ст. Походження не відоме. Дошка, темпера, сріблення. 36,5 x 66,5 см. НМЛ



Христос Еммануїл. Склепіння одвірків Царських врат іконостаса в церкві архангела Михаїла с. Улицьке Криве (Словаччина). 1720—1730-ті рр.

У творчості риботицьких майстрів трапляються інші образи Спаса, втім вони мали менше поширення, ніж описані взірці з намісного та молільного ярусів іконостаса. Так Нерукотворний Образ Спаса майстри з Риботич, як свідчать збережені твори, малювали рідко. В іконостасі у центрі празникового ярусу вони уміщували сцену Тайної вечері. Нам відомо кілька ікон Нерукотворного образу стилістики цих майстрів, що, очевидно, належали до іконостаса. Це ікона, що знаходиться у церкві св. Луки в Брежанах коло Пряшева (Словаччина), ікона з околиць Свидника (Музей української культури у Свиднику), ікона невідомого походження зі збірки НМЛ. Риса стилістики риботицьких майстрів має ікона Нерукотворного образу з Янківців, датована 1664 р. (Історичний музей в Сяноку) [6, іл. 5], яка також належала до іконостаса. Інколи риботицькі майстри графічно малювали невеликий Нерукотворний Образ Спаса на медальйонах, що увінчували намісну ікону, і таким чином зберігали присутність цього зображення у програмі переддвітарної переого-



Христос Еммануїл. Цокольна ікона. Походження невідоме. Дошка, темпера, сріблення, різьблення. 71 x 80 см. Словацька національна галерея в Братиславі



Явління Христа Петру патріарху Александрійському. Кінець XVII ст. З церкви Успіння Богородиці с. Порохник (Польща). 81 x 68 см. Дошка, темпера, сріблення. НМЛ роуди. Але Христос там може бути у терновому вінку, що відображає історію про плат Вероніки західноєвропейського походження, а не давню версію про образ, створений для едеського царя Авгара. Те, що у риботицьких малярів старшого покоління зображення Нерукотворного Образу Спаси могло мати більшу популярність, засвідчує згадане полотнище з Незнайової, на якому лик Христа (без тернового вінка) намальований у центрі празникового ярусу [1, с. 1152]. Сцени Тайної вечері тут немає.

Одним із менше поширених образів Спаси в іконостасах риботицьких майстрів є Христос Еммануїл. У цьому образі, згідно з пророцтвом Ісаї, акцентується на предвічності Спаси, Його втіленні і людській природі, чому відповідає цитата «Ось Діва зачне і породить Сина і дасть Йому ім'я Еммануїл, що означає з нами Бог» (Іс 7, 14). На творах риботицьких майстрів Христос у цьому типі зображений у молодому віці з довгим темним хвилястим волоссям, півфігурно, фронтально у червоному гіматії та синьому хітоні, підперезаному на поясі. Зауважимо, що кольори вбрання Христа поміняні місцями по відношенні до іконографії Христа Пантократора. Правою рукою Спаситель благословляє, у лівій може тримати сферу з трьома літерами «С», що позначають ангельське славослов'я «свят, свят, свят». Як згадано, цей образ трапляється у склепінні одвірок Царських врат. До виняткових слід віднести зображення Спаси Еммануїла на цокольній іконі початку XVIII ст. з іконостаса невідомої церкви, очевидно, на південній Лемківщині (Словацька національна галерея в Братиславі).

Загалом образ Христа Еммануїла не часто трапляється в українському іконописі другої половини XVII—XVIII ст. як самостійне зображення. В іконостасах XVII ст. майстрів львівської та жовківської шкіл він відомий на невеликих іконах над намісним ярусом. На них, щоправда, Христос Еммануїл представлений у золотистом гіматії у повен зріст сидячи в оточенні ангельських сил. Зокрема таке зображення бачимо на іконі 1620-х рр. з львівського Успенського іконостаса Федора Сеньковича (знаходиться у церкві у Великих Грибовичах коло Львова) та на іконі 1697—1699 рр. жовківського іконостаса Івана Рутковича (НМЛ).

Зауважимо, що Христос в образі Еммануїла відомий у сцені Явління Христа Петру патріарху Александрійському, яка здобула розвиток у XVII ст. Цей сюжет, знаний за українськими гравюрами XVII ст., мав доволі значне поширення в ікономалярстві останньої третини XVII ст. Майстри, у тому числі риботицькі, майже без змін використовували взірцеві гравюри з Учительного Євангелія 1637 р. друкарні Києво-Печерської лаври [2, с. 261, іл. 553]. Цю сцену вони інколи представляли на цокольних іконах іконостаса. Сюжет ілюструє останню неділю циклу п'ятидесятниці, що має назву Неділі Отців Церк-

ви у пам'ять про отців Першого вселенського собору 325 р., на якому було засуджено вчення Арія та проголошено Символ віри. В іконостасах майстрів жовківської школи ця сцена входила разом з іншими сюжетами до окремого ярусу неділь-п'ятидесятниці, що розташовувався над намісним. Риботицькі майстри не вводили такого ярусу до програми іконостаса, однак сцена Явління Христа Петру патріарху Александрійському відома за кількома цокольними іконами 1690—1750-х рр. На іконі кінця XVII ст. з церкви у Порохнику, припускаємо, з цокольного ярусу іконостаса (НМЛ), як на гравюрі, вгорі написано текст, що пояснює сюжет: «**ВАСИЛА ГДЪ ПЕРЪ ПАТРЫПАХЪ АЛЕѦДРНСКОМЪ В РАДРАНОИ [ри] ЗЪ РЕЧЕ ПЕТРЪ. КТО ТИ СПСЕ РИЗЪ РАДРА ІС РЕЧЕ АРЫПА ЕГО ЖЕ НЕ ПРІИМУТЪЕ ВО ПРИВБЦЕНІЕ:**». На пізніших збережених іконах риботицькі майстри цей напис упустили, що бачимо на прикладах ікон в іконостасах церков архангела Михаїла у Тополі та Ладомировій (Словаччина).

У західноєвропейському мистецтві XIV—XVII ст. відома подібного змісту іконографія, де Христос явився на престолі під час літургії св. папі Григорію [8, іл. 78]. Обидва зображення підкреслюють справжність перемінення дарів під час Літургії. Христос об'явився на престолі зі своєю тілесною природою та водночас божественною, чому відповідає Його представлення як Еммануїла у сценах явління Петру патріарху Александрійському. У цій сцені Христа зображали напівоголеним у багрянці, що нагадує також про Його жертву. В образі Пантократора акцентується на тому, що Христос є друга особа Пресвятої Трійці, Творець всесвіту, Суддя та Учитель. Образ Христа Архиєрея представляє Його як голову Церкви, першого Архиєрея «за чином Мелхиседека». Таким чином, в іконостасах авторства риботицьких майстрів повністю представлено суть християнських догм щодо особи Христа.

Отож, якщо прослідкувати іконографію образу Спаси на іконах, що належали до іконостасів авторства майстрів з Риботич, то в образі Пантократора бачимо спільність з тенденціями Його представлення на таких творах ікономалярів інших осередків. Можна сказати, що провідними у поширенні в намісному ярусі іконостасів півфігурного образу Христа були майстри львівської школи іконопису першої

половини XVII ст. Особливістю деяких ікон Христа Пантократора авторства риботицьких малярів першої половини XVIII ст. була митроподібна корона, що пов'язано з історією про корону Данила Галицького. Майстри з Риботич були одними з перших в українському мистецтві, хто активно розвивав іконографію Христа Архиєрея. Традиційний для ікономалярства давнішого часу Нерукотворний Образ Спаси вони малювали рідко, в іконостасах XVII та XVIII ст. Галичини він трапляється частіше.

Варто відзначити, що окремі образи Христа на творах майстрів з Риботич знаходять іконографічні паралелі із давнішими за часом іконами та розписами у дрогобицьких церквах св. Юрія та Воздвиження Чесного Хреста авторства місцевих ікономалярів батька та сина Стефана та Івана Медичьких. Можна припустити, що новостворене облаштування обох дрогобицьких церков мало резонанс у тогочасному середовищі й окремі взірці іконографії могли стати джерелом для майстрів інших осередків церковного мистецтва.

1. Косів Р. Твори Тимотея — маляра, міщанина риботицького 1660—1670-ті рр. / Роксолана Косів // Народознавчі зошити. — 2017. — Вип. 5. — С. 1149—1155.
2. Украинские книги кирилловской печати XVI—XVIII вв. Каталог изданий, хранящихся в Государственной библиотеке СССР имени В.И. Ленина. Выпуск I. 1574 г. — I половина XVII в. / сост. Т.Н. Каменева, А.А. Гусева. — Москва : Государственная библиотека имени В.И. Ленина, 1976. — 447 с.
3. Шематизмъ Провинции Св. Спасителя чина св. Василия Великого в Галиции, уложеный по капитулі отбувшойся в монастырі св. Онуфрейскомъ во Львові дня 24. и 25. Липця 1866, и короткій поглядъ на монастыри и на монашество руске, отъ заведеня на Руси віри Христовой аж по нынѣшное время. — Львов : в типографии Института Ставропигианскаго, 1867. — 352 с.
4. Giemza J. Cerkwie i ikony Jemkowszczyzny / Jarosław Giemza. — Rzeszyw : Libra, 2017. — 655 s.
5. Ikona Karpacka. Album wystawy w Parku Etnograficznym w Sanoku / tekst J. Czajkowski, R. Grzdziela, A. Szczepkowski. — Sanok : Muzeum budownictwa ludowego, 1998. — 191 s.
6. Janocha M. Ikony w Polsce. Od Hbredniowicza do wspyczesnoñci / Michai Janocha. — Warszawa : Arkady, 2008. — 451 s.
7. Korniecki M. Obrazy i «ikony» Jana Medyckiego. Przyczynek do dziejw malarstwa na karpatskiej prowincji w poczатku XVIII wieku / Marian Korniecki // Biuletyn



Historji Sztuki. — Warszawa : Instytut Sztuki PAN, 1993. — № 2—3. — S. 249—254.

8. Le Pressoir Mistique. Actes du colloque de recluses 27 mai 1989 / D.A. Bidon (ed.), Préface de Jean Delumeau. — Paris : Serf, 1999. — 362 p.

#### REFERENCES

- Kosiv, R. (2017). The 1660—1670s art works done by Tymotei — a painter and a burgher from Rybotychi. *The Ethnology notebooks*, 5, 1149—1155 [in Ukrainian].
- Guseva, A., Sidorov, A., Kameneva, T., & Polonskaja, I. (1976). *Ukrainian cyrillic printed books of the 16th — 18th centuries. Catalog of publications stored in the USSR Lenin State Library (Part I. 1574 — first half of the 17th c.)*. Moscow: SSSR State Library named after V.I. Lenin [in Russian].
- The schematism of the Saint Savior Province of St. Basil the Great rank in Galicia, laid in at the St. Onufrii monastery in Lviv on the 24th and 25th of July, 1866, and a short look at the Rus'ki monasteries and the monasticism, from the roots of the christianity in Rus' to this day.* (1867). Lviv: In the printing house of the Stauropigianski Institute [in Ukrainian].
- Giemza, J. (2017). *Churches and icons of Lemko region*. Rzeszów: Libra [in Polish].
- Czajkowski, J., Grzadziela, R., & Szczepkowski, A. (Eds). (1998). *Karpatian Ikon. Album of the Exhibition in the Ethnographic Park in Sanok*. Sanok: Museum of folk architecture [in Polish].
- Janocha, M., & Dubiel, Z. (2010). *Icons in Poland: From the Middle Ages to the Present*. Warsaw: Arkady [in Polish].
- Korniecki, M. Paintings and «icons» by Jan Medycki. Contribution to the history of painting in the Carpathian province in the beginning of the 18th century. *Bulletin of the History of Art*, 2—3, 249—254. Warsaw: Art Institute of the Polish Academy of Sciences [in Polish].
- The Mystic Press. Proceedings of the Colloquium of Recloses, 27 may 1989. D. Alexandre-Bidon (Ed.). Preface J. Delumeau. Paris: Cerf [in French].

Roksolana Kosiv

#### SACRED IMAGE OF CHRIST IN ICONOSTASIS OF 1670—1760-s BY AUTHORSHIP OF MASTERS FROM TOWN RYBOTYCHI AT THE NADSIANNIA

The article deals with the iconography of Christ on the icons of iconostases by the authors of the masters of the church art center in the town of Rybotychi (Nadsisnna, now Poland), which were active in the 1670—1760's. It was traced that these masters, in general, adhered to the established in the XVII cent. in the Ukrainian iconostases traditions of reflection the image of the Savior, but in their works, we also see local features of iconography. It is noted that the craftsmen from Rybotychi were among the first to actively develop the image of Christ the Bishop in the rank of Prayer, which is known for the works of the late 1680s.

**Keywords:** iconography, icon, iconostasis, image of Christ, town Rybotychi (Nadsiania).

Роксолана Косив

#### ОБРАЗ ХРИСТА В ИКОНОСТАСЕ 1670—1760-х гг. АВТОРСТВА МАСТЕРОВ С г. РЫБОТИЧИ НА НАДСЯНЬЕ

В статье рассмотрена иконография Христа на иконах с иконостасов авторства мастеров организации церковного искусства в г. Рыботичи (Надсянье, теперь — Польша), которые были активными в 1670—1760-х гг. Прослежено, что эти мастера в целом придерживались сложившихся в XVII ст. в украинских иконостасах традициях отображения образа Спаса, однако в их произведениях видим также локальные особенности иконографии. Отмечено, что мастера из Рыботичи были одними из первых, кто активно развивал изображение Христа Первосвященника в чине Моление, который известен по произведениям с конца 1680-х гг.

**Ключевые слова:** иконография, икона, иконостас, образ Христа, Г. Рыботичи (Надсянье).