



УДК 39:643:747(477.86-11)"189/193"
DOI <https://doi.org/10.15407/nz2019.03.715>

ІНТЕР'ЄР ПОКУТСЬКОГО ЖИТЛА (друга половина XIX — початок XX ст.)

Роман РАДОВИЧ

ORCID ID: <http://orcid.org/0000-0002-1900-8948>

доктор історичних наук,
старший науковий співробітник,
Інститут народознавства НАН України,
відділ історичної етнології,
проспект Свободи, 15, 79000, м. Львів, Україна
e-mail: radovychroman@gmail.com

З'ясування локальної специфіки внутрішнього облаштування осель окремих етнографічних районів є на сьогодні доволі актуальним. У запропонованій розвідці автор ставить перед собою мету з'ясувати особливості інтер'єру житла на теренах Покуття, виявити спільноукраїнські риси та місцеву специфіку. Об'єктом дослідження є традиційне житло покутян, а предметом — його інтер'єр. Методологічною основою дослідження є принцип історизму у поєднанні з елементами структурно-функціонального аналізу та використання основних методів етнологічної науки. Внутрішнє облаштування народного житла покутян ніколи не було предметом спеціальних досліджень. У тих небагатьох публікаціях, які стосуються житло-будівельної культури цього району, цей аспект висвітлений авторами доволі побіжно, без належного аналізу, тому основою роботи є польові матеріали автора.

Інтер'єр покутського житла характеризувався певним набором предметів, їх розташуванням, а також системою опалення та освітлення, що в загальному було типовим для всієї України. Біля входу до хати, по один бік, у кутку — піч, по другий бік — мисник на посуд, між піччю та причільною стіною — стаціонарна чи мобільна постіль. У кутку, діагонально протилежному печі, — стіл (чи стіл-скриня), над ним — образи. Уздовж причілкової та чільної стін знаходилися лави, між столом і полом — скриня (інколи остання замінювала стіл), біля стола — рухомий стільчик. Водночас під впливом певних факторів тут спостерігаємо певні локальні варіації у влаштуванні інтер'єру.

Ключові слова: Покуття, житло, інтер'єр, стіл, постіль, піч, мисник, полиця.

Roman RADOVYCH

ORCID ID: <http://orcid.org/0000-0002-1900-8948>

Doctor of Sciences in History, Senior Researcher
of the Institute of Ethnology
of the National Academy of Sciences of Ukraine,
in the Department of Historical Ethnology,
15, Svobody Avenue, 79000, Lviv, Ukraine
e-mail: radovychroman@gmail.com

INTERIOR OF POKUTTYA DWELLING (the second half of the 19th — the beginning of the 20th century)

The typical interior of the village house of Ukrainians, which had only one living space, was formed over the centuries and characterized by a certain set of objects, their location, as well as the system of heating and lighting. According to scientists, the internal structure of the Ukrainian house (nineteenth century — R.R.) in all the regions, starting from the western part of the Kurshyna and Voronezhchyny, and ending with the eastern slopes of the Carpathians, is extremely similar. F. Vovk also noted some minor local variations of the interiors⁷. Therefore, the elucidation of the local specificity of the internal arrangement of the settlements of certain ethnographic regions is very relevant today. The author aims to find out the peculiarities of the internal arrangement of settlements in Pokuttya, to find out their common Ukrainian features and local specifics. The object of research is the traditional habitation of Pokutians, and the subject is its interior. The methodological basis of the study is the principle of historicism in combination with the elements of structural and functional analysis and the use of basic methods of ethnological science. The internal arrangement of the people's homes has never been the subject of special studies. In the few publications related to the housing and construction culture in this area, this aspect is covered by the authors rather briefly, without proper analysis, therefore the author's own materials based on researches are the basis of the work.

The internal equipment of village house in Pokuttya territory was characterized by a certain set of objects, their location, as well as a system of heating and lighting, which in general was typical for the whole of Ukraine. At the entrance to the house, on one side, in the corner there is an oven, on the other side there is a set of shelves for dishes, between the stove and the communal wall there is stationary or mobile bed. In the corner, a diagonally opposite to oven is placed a table (or a chest), we can find icons above of it. Along the porous and dominant walls there were benches, between the table and the floor there is a chest (sometimes the last replaced the table), and next to the table there is a movable chair. At the same time, under the influence of certain factors, we observe certain local variations in the interior design. In the first place, the specifics of the interior of Pokutsky's dwelling were manifested as a result of the influences (combination) of the Podillya and Carpathian (inherently Hutsul) traditions. At the same time, kurna heating system at Pokuttya was eliminated by the middle of the nineteenth century, which liberated the premises from smoke, in the domestic equipment of local housing of the investigated period (in contrast to mountainous regions) decorative fabrics, painted ceramics, modern furniture were widely used. The walls were painted or washed in hills regions. Colored drawing and painting were used when decorating the oven, and sometimes it was decorated with decorative tiles.

Keywords: Pokuttya, dwelling, interior, table, bed, oven, set of shelves for dishes, shelf

Вступ. Типове внутрішнє обладнання селянської хати українців, яка мала тільки одне житлове приміщення, формувалося впродовж віків і характеризувалося певним набором предметів, їх розташуванням, а також системою опалення та освітлення. Як наголошують учені, внутрішній устрій української хати (XIX ст. — Р. Р.) в усіх місцевостях, починаючи від західної частини Курщини та Воронежчини і закінчуючи східними схилами Карпат, надзвичайно однотипний, проте ще Ф. Вовк відзначав певні незначні локальні варіації влаштування інтер'єру [1, с. 112—113]. Вони були пов'язані з природно-географічними чинниками, соціально-економічним статусом господарства, особливостями системи опалення, кількістю і розташуванням світлових отворів, кількістю житлових приміщень, впливами міст та сусідніх етносів тощо. Незначна площа житлової камери, у якій відбувалися основні виробничі процеси, вимагала раціонального використання простору. Тут працювали, пряли, готували їжу, відпочивали, спали. Житлове приміщення, в якому жила сім'я, умовно розподілялося на такі частини: кухонна — піч, мисник (полиці) та простір біля них; спальна — піч, ліжко (піл), лави та парадна (місце, де приймали гостей, де збиралася сім'я в свята, за обідом).

У запропонованій розвідці автор ставить перед собою мету з'ясувати особливості інтер'єру сільських осель на теренах Покуття, виявити спільноукраїнські риси та місцеву специфіку. Об'єктом дослідження є традиційне житло покутян, а предметом — його внутрішнє облаштування. Методологічною основою дослідження є принцип історизму у поєднанні з елементами структурно-функціонального аналізу та використання основних методів етнологічної науки: типологічного, комплексного та ретроспективного аналізу, історичної реконструкції тощо.

Територія дослідження охоплює історико-етнографічний район Покуття, який локалізується у межах сучасних Городенківського, Коломийського, Снятинського, Тлумацького, основної частини Тисменецького, північно-східної смуги Богородчанського, Надвірнянського та Косівського р-нів Івано-Франківської обл. [2, с. 27]¹. Хронологічні

межі дослідження охоплюють XIX — першу половину XX століття.

Інтер'єр житла покутян ніколи не був предметом спеціальних досліджень. У небагатьох публікаціях про житло-будівельну культуру цього району цей аспект висвітлений такими авторами, як М. Паньків, О. Кольберг та К. Мрочко [3; 4, с. 59—61; 5, с. 11—13] — доволі побіжно, без належного аналізу. Тому основою нашого дослідження, тобто джерельною базою, є польові матеріали автора, зібрані на теренах Покуття впродовж 11-ти етнографічних експедицій. У роботі також використані архівні матеріали Музею народної архітектури та побуту ім. Климентія Шептицького (далі — ЛМНАП), зібрані А. Якимович [6; 7; 8].

Основна частина. Розташування основних компонентів предметного заповнення осель покутян XIX — початку XX ст. у загальних рисах відповідало загальноукраїнському, проте внаслідок впливу певних чинників тогочасний інтер'єр відзначався особливостями, притаманними власне для цього історико-етнографічного району. Передовсім специфіка інтер'єру покутського житла формувалась унаслідок впливів (поєднання) подільської і карпатської (властиво гуцульської) традицій. Враховуючи те, що курна система опалення на Покутті була ліквідована вже до середини XIX ст., що звільнило приміщення від диму і копоті, у внутрішньому обладнанні житла досліджуваного періоду (на відміну від гірських районів [19, с. 110]) тут широко використовували тканини (часто декоративні), мальовану кераміку, модерніші меблі, стіни та піч забілювали (зчаста використовуючи кольорове малювання, а то й розпис).

Опис типового інтер'єру хати придністровської частини Покуття (Городенківщина) подав О. Кольберг. Відповідно до його матеріалів, у житловому приміщенні при вході зліва від дверей розташовувалась велика піч з припічком та запічком і комином-димозбірником. Справа від дверей — «замисник з полицями», верхня полиця якого часто заходила й понад двері. Біля «замисника» висів «кошик» на ложки, по другий бік дверей — посудина з йорданською водою. На південній (віконній) стіні розташовувалась ще одна полиця (на хліб, сіль тощо). При східній (причільковій) стіні містився стіл (у багат-

сівський р-н — Кос., Надвірнянський р-н — Над., Богородчанський р-н — Бог.

¹ У статті для позначення адміністративних одиниць будемо використовувати такі скорочення: Городенківський р-н — Гор., Тлумацький р-н — Тлум., Тисменецький р-н — Тис., Коломийський р-н — Кол., Ко-

ших) чи стіл-скриня (у бідніших). Уздовж віконної та причілкової стін — широкі лави, перед столом — «ослін». «Постіль», вистелена соломою та покрита веретою, розташовувалась при тильній стіні за піччю, над нею — «жердка» на одяг. На «постелі» лежало кілька подушок. «Скриню» розташовували між столом та «постіллю» (при більших розмірах приміщення) чи у головах на «постелі». На причілковій стіні висіло декілька ікон («образів») у простих чорних та вузьких рамках, за якими були позатикувані посвячені в церкві рослини. Інколи у південну стіну між вікнами вмазували невеличке дзеркальце. У тому разі, коли в хаті було немовля, до сволака на шнурах підвішували збиту з дощок колицку [4, s. 58—59].

Подібним, відповідно до опису Ф. Мрочка, був і внутрішній устрій хати на Снятинщині. Дослідник згадував велику піч (що займала $\frac{1}{4}$ частину площі житлового приміщення), розташовану у куті при пороговій і тильній стінах. По другий бік від дверей — «мисник». У куті — широке (принаймні на три особи) ліжко, вкрите веретою (у бідніших стаціонарний тапчан), від якого уздовж причілкової та лицевої стін тягнулись лави. Над ліжком — підвішена до стелі жердка («реса»), на якій висіли вінці кукурудзи, постіль, килими, одяг. При причілковій стіні стояв вузький і довгий стіл (у бідніших його замінювала скриня). Автор також відзначав розвішані у ряд ікони великих розмірів («мальовані яскравими кольорами невмілою рукою доморослих художників»), які верхнім краєм опирались у стелю (автор відзначає, що ікони купували на базарах). За іконами зберігали різні освячені речі, зокрема свічку-громницю, оздоблену зіллям і «хусточками» тощо [5, s. 12]. Ілюстрацією інтер'єру житла Коломийщини може бути доволі повно збережене внутрішнє обладнання хати другої половини XIX ст. у с. Великий Ключів, яку у 1978 р. обстежили науковці ЛМНАП². Велика (1,95 x 2 м) піч, розташована у північно-західному куті при вході, теж займала майже четверту частину приміщення (4,43 x 4,45 м). На пороговій стіні, по другий бік від входу містився «замисник» з трьома полицями. Одна, доволі довга, полиця тягнулась над вікнами уздовж лицевої стіни, друга — висіла на тильній стіні за піччю. Уздовж лицевої та причілкової

стін — широкі (0,45 м) лави. Перед причілковою лавою — стіл-скриня. Більшу частину причілкової стіни займав «образник»: дев'ять ікон, опертих на полицю (яку теж називали «образник»). За піччю при тильній стіні стояла «постіль», над нею — жердка. На стінах розвішані керамічні тарілки фабричного виробництва, у «замиснику» — мальовані череп'яні полумиски роботи місцевих гончарів. У житловому приміщенні була велика кількість художніх тканин (верети, скатерті, налавники, подушки тощо). Стосовно осель з двома житловими приміщеннями, то зазвичай обидва вони були обладнані піччю, щоправда інтер'єр повсякденного був більше скромний. Як зазначав Л. Вайгель (1877 р.), у святковому (яке називали «світлиця») — була дерев'яна підлога, тут стояв стіл, лави, мисник («царок»), на стінах висіли ікони; у другому (повсякденному) приміщенні («кухні»), у якому «сиділи діти і служба», дослідник відзначив лише велику піч з припічком [4, s. 61].

Перш ніж приступити до характеристики окремих елементів оформлення хати, варто зосередити увагу на особливостях обробки стін, влаштуванні долівки, пластиці та художньому оздобленні печі тощо.

У другій половині XIX — на початку XX ст. на Покутті внутрішні стіни житлового приміщення зазвичай «виправляли» (тинькували) товстим шаром глиносоломи і забілювали. Це стосується як глиновальованого будівництва придністровської, так і дерев'яного (зрубного чи каркасно-дильованого) будівництва підгірської частин. Лише на покутсько-гуцульському та покутсько-бойківському пограниччях у давніших житлах внутрішні стіни зрідка залишали не мащеними («гіблені стіни»: с. Манява Бог.) — їх «мили» (хати: кін. XIX ст. у сс. Маркова, Манява Бог.; 1846 р. у с. Малий Ключів Кол.; кін. XIX ст. у с. Вербівець Кос.). У спорудах з двома житловими приміщеннями стіни основного могли білити, а парадного («світлиці») — «мити»: хати кін. XIX — поч. XX ст. у сс. Саджава (Бог.), Вербівець (Кос.) та ін. Як зазначав Я. Фальковський стосовно покутсько-гуцульського пограниччя, у середині XIX ст. («80 років тому») усі тутешні хати були всередині не білені, тільки гладжені та миті [9, s. 40]. Стелю здебільшого забілювали, проте сволаки завжди залишали відкритими: їх мили (сс. Коршів Кол., Хотимир Тлум. Тв. Ін..) чи (пізніше) фарбували. У підгірській частині Покуття (навіть при по-

² Хата обстежена науковцями Львівського МНАП у 1978 р. [6, арк. 16—18].

білді стін) стеля зчаста залишалась митою (сс. Великий Ключів Кол.; Вербівець, Кути, Старий Косів Кос.; Балинці, Ганьківці, Кулачин Снят.). Сволоки (особливо головний) багато декорували площинною різьбою («писаний сволок»). На ньому вирізали розетки, хрести, рік побудови, ім'я господаря, майстра. Як зазначають у с. Манява (Бог.), на сволоку — завжди хрест, «*бо в хату без хреста вдарив би грім*». Того, хто орнаментував сволок, окремо винагороджували. Зокрема у с. Манява за це «*йому давали флешку горівки*». Випуски сволоків прикрашали об'ємною контурною різьбою (сс. Русів Снят., Вербівець Кос.; Гарасимів Тлум.). При комбінованому варіанті розташування сволоків основний сволок додатково міг виконувати функцію своєрідної полиці: «*за сволоками ховали соплку, прут*» (с. Залуччя Кол.), «*клали хліб*» (с. Підвисоке (Снят.)), під час весілля на ньому «*складали калачі*» (с. Красноставці Снят.). Під сволоком («*під свяченим хрестом на сволоку*») на ослін ложили дитину, коли знімали вроки («*відтинали страх*»): с. Миловань (Тис.).

У деяких населених пунктах (сс. Олієво-Королівка, Незвисько, Лука, Поточище [10, с. 61], Городниця, Глушків, Стрільче, Воронів, Чернелиця, Ясенів Пільний Гор.; Тростянець Снят.) головний сволок часто підпирали стовпом («слуп», «підпорка», «пудпорка»). У низці сіл його теж номінували лексемою «сволок» (говорили: «*Сволок підпирав сволок*»: с. Стрільче). Причому у деяких населених пунктах респонденти старших вікових груп відзначають, що давніше такий «сволок» (власне стовп) був у кожній хаті. Цей стовп дещо зміщувався по поздовжній осі від центру приміщення у бік печі. Траплялось, що стовпів було два: при пороговій і причілковій стінах (с. Ясенів-Пільний Гор.). Стовп міг зберігати круглу форму (сс. Лука, Олієво-Королівка) чи його протісували на «шtiri канти» (сс. Олієво-Королівка, Незвисько, Ясенів-Пільний Гор.): «*Слуп погібльований на кутики і помальований*» (с. Чернелиця Гор.). Подібний стовп (нерідко фігурно обтесаний) під різними назвами («шіша», «хома», «пічний стовп», «дед» тощо) зустрічався у давніших житлах багатьох регіонів України (Поділля, Волинь, Серетня Наддніпрянщина, Полісся та ін.) [11, с. 768—775]. Відомий такий стовп й іншим слов'янам [11, с. 768—775]. Колись в інтер'єрі житла він виконував не стільки конструкторну,

як ритуально-обрядову функцію. За спостереженнями дослідників залишки архаїчних вірувань, пов'язаних з ним найкраще збереглися у білоруській традиції [12, с. 3].

Для «миття» стін (заодно й стелі) вживали спеціальну траву — «скрипій» (вона росла біля водойм: с. Майданник Граничний Над.) чи пісок (с. Манява Бог.), що надавало їх поверхні «жовтий» колір («*помите дерево мало жовтий колір*»: с. Майданник-Граничний)³.

Стосовно побілки стін, то у другій половині XIX — на початку XX ст. глину для цієї мети на Покутті застосовували доволі рідко. Лише у північній та північно-західній частині траплялись села (сс. Єзупіль Тис., Глибока Бог., Лісна Слобідка Кол.), де стіни хат білили («калили») білою глиною. Місцями (сс. Єзупіль Тис.) до розчину білої глини додавали висіяної лляної або житньої полови. Зчаста білій глині надавали певного кольору, розводячи у ній природні барвники (попіл, сажу, рослинні настої тощо): с. Лісна Слобідка (Кол.). Проте, принаймні вже у кін. XIX ст. [4, с. 55] на більшості території (особливо прикарпатської частини) стіни забілювали вапном (сс. Коршів, Залуччя, Нижній Вербіж, Верхній Вербіж, Малий Ключів, Великий Ключів, Торговиця, Тростянка, Баб'янка, Старий Гвіздець, Пилипи, Жукотин Кол.)⁴. У тому разі, коли вапна в околицях села не було, його купували в інших населених пунктах (с. Торговиця Кол.). Скажімо, у с. Старі Кривотули (Тис.) вапно привозили із Надвірнянського р-ну. У багатьох населених пунктах при побілді, поверхні стін «піскували» («випіскувана хата»): сс. Джурів, Стецева [13, с. 557], Русів, Горішне Залуччя (Снят.); Торговиця [13, с. 557], Великий Ключів, Малий Ключів, Угорники (Кол.); Саджава (Бог.); Саджава (Над.); Єзупіль, Старі Кривотули (Тис.) та ін. Побілка такої стіни відбувалась у два етапи: після того, як «шарівка» (друга виправа стін хати) висохла, її спершу «забілювали» розчином дрібнішого чи грубшого піску і вапна («ви-

³ На Гуцульщині для миття стін частіше використовували шітку-«реченку», яку виготовляли з молоді смерічки або торава «фочей» (сміт Верховина Верховинського р-ну Івано-Франківської обл.). У Путильському р-ні Чернівецької обл. (с. Шепіт) для цієї мети брали «хвощу» поля.

⁴ У с. Коршів (Кол.) респонденти пояснюють це тим, що тут білої глини не було.

піскувати стіни»), а відтак — два-три рази білили водяним розчином вапна («вібилити стіни»). Перед використанням, пісок просіювали на ситі (с. Малий Ключів). Здебільшого «піскували і зовнішні і внутрішні стіни (с. Добрівляни Тис.), проте у деяких населених пунктах (с. Стриганці Тис.) зовнішні стіни просто білили вапном, а внутрішні «піскували». У місцевостях наближених до р. Дністер (сс. Семаківці, Копачинці, Тишківці, Чортовець, Незвисько Гор.; Коршів, Жукотин Кол.) для побілки стін замість вапна часто використовували алебастр («галібайстер», «галябайстер», «білий камінь», «вапняний камінь») — мінерал, щільну тонкозернисту відміну гіпсу. Його «лупали за селом», випалювали у печі («випікали у н'єцу після випічки хліба»), подрібнювали («товкли» чи «розмелювали на жорнах»), висівали на решеті і розтирали (сс. Семаківці, Копачинці Гор.), після чого розводили («розмочували») у воді й наносили на поверхні стін. Алебастр під різними назвами («алібайстер», «галібайстер», «білий камінь») широко використовували для побілки стін й у придністровських районах Буковини [13, с. 557] та Західного Поділля [14, с. 64]. У деяких населених пунктах водночас використовували як побілку стін «білим каменем» так і піском з вапном: «[Стіни] шурували грубим піском і білили вапном або [для побілки] палили каміні» (с. Тишківці Гор.). Для побілки використовували щітки власного виробництва. Їх виготовляли з осоки (с. Горішне Залуччя Снят., Кривотули Тис.) або проса (с. Кривотули). Проте найкращою вважалась щітка зроблена із кінського хвоста чи гриви (с. Кривотули). У процесі експлуатації хати побілку, як звичайно, поновлювали два рази впродовж року («на зиму і на весну»: с. Тростянка Кол.).

У житловому приміщенні, як і в сінях та коморі, завжди влаштовували глинобитну долівку [5, с. 11], яку називали «земля» («земле»)⁵. Дерев'яна «підлога» зрідка траплялась лише на покутсько-гуцульському пограниччі. Наприклад у с. Тростянка (Кол.) ще у 1920-х рр. така «підлога» була лише в одній хаті. Щоправда, як уже згадувалось, Л. Вайгель, описуючи у 1877 р. житло в околицях Коломиї, дерев'яну підлогу в світлиці (в оселях з двома житловими приміщеннями) згадував як типове явище [4, с. 61].

⁵ На покутсько-бойківському пограниччі (Бог.) іноді фіксуємо лексему «тік».

З метою запобігання тепловтрат рівень «землі» виводили так, щоб вона децю захоплювала верхню підвалину (сс. Торговиця Кол., Красилівка Тис.): «Земле... вона захоплювала третю пайку горішньої підвалини» (с. Торговиця).

«Землю» на усій території Покуття влаштовували доволі простим способом (хоча були й окремі локальні варіації). Найпростіше це робили так: завозили «землю» (сс. Вікняни, Долина Тлум.; Незвисько Гор., Вільшаниця Тис.) чи «глину» (с. Великий Ключів Кол.), через вікна та двері закидали її всередину приміщення і вбивали обрізком колоди з двома вертикальними ручками («шторцак», «довбенька», «довбня», «точило»⁶): сс. Великий Ключів, Коршів, Баб'янка, Струпків, Джурків, Жукотин, Тростянка (Кол.); Будилів (Снят.); Корнів (Гор.); Майданник Горішній (Над.); Суходіл (Тлум.) та ін. У тому разі, коли земля була занадто «сухою», у процесі вбивання її скроплювали водою, «аби лекше влягало сі» (с. Горонниця Гор.). Відтак її «мастили» розчином глини («жовтого глею») з кінським послідом («конеком», «кінським гімнеком»): сс. Великий Ключів, Коршів, Баб'янка, Струпків, Джурків, Жукотин, Тростянка (Кол.); Будилів (Снят.); Корнів, Чернелиця (Гор.); Майданек Горішній (Над.); Суходіл (Тлум.). Додаток кінського посліду забезпечувала достатню в'язкість («тоді глина в'язка і не тріскається»: с. Джурків Кол.). Інколи до цього додавали ще ячмінну («яшну») половику (сс. Джурків Кол., Корнів Гор.) чи пісок (с. Малий Ключів Кол.). У с. Раковець (Гор.) вбиту долівку змащували сумішню глини з піском і половику. Проте зустрічаємо й більш вигадливі способи влаштування «землі». Скажімо, у с. Торговиця (Кол.) у новобудову завозили «глей», який вбивали «довбеньками». Потім долівку «закидали» розчином «жовтої глини» з січеною соломкою (її вже не вбивали а загладжували); товщина шару глиносоломи сягала приблизно 10 см. Відтак долівку «заправляли» рідкою глиною, вимішаною з половику і «коняком». У с. Підвисоке (Снят.) у приміщення закидали суміш глини з «грубшою половику», яку вбивали, потім поверхню змащували нетовстим шаром розчину глини з дрібнішою (висіяною) половику і насамкінець — розчином глини і «коняка» (такі ж компоненти вживали тут й при виправі стін хати).

⁶ У с. Корнів (Гор.) для вбивання землі застосовували спеціальний камінь — «точило».

Суміш «землі» (чи «жовтої глини») з половиною для влаштування долівки використовували й у сс. Олешів, Нижнів (Тлум.), Стриганці (Тис.). Подібно й у с. Задубрівці (Снят.) вбиту і вирівняну землю «мастили» глиносолом'яною сумішшю, потім — глиною з половиною і на завершення — розчином глини з «коняком» (такі ж компоненти вживали тут також при виправі стін хати, приспи і стелі). У с. Красилівка (Тис.) навозили землю і «суху її вбивали», потім мастили розчином «піскуватої» глини (яку шукали спеціально для цього), вимішаної з соломою-січкою і половиною. Впродовж двох тижнів долівка підсихала — поки не утворювались незначні тріщини. Після цього її вигладжували розчином глини і «коняка». У с. Залуччя (Снят.) долівку спершу «глевтували»: глино-солом'яні «глевки» з силою накидали на вбиту землю, дещо притрамбовували і зарівнювали. Відтак (після просихання) «гладили» розчином глини, піску і «коняка» та мастили розведеним у воді «коняком» (що надавала долівці зеленкуватого кольору: с. Жукотин Кол.).

В окремих місцевостях придністровської частини Покуття (там, де стовпи каркаса вкопували у ґрунт) траплялись житла, у яких долівка була дещо (на 10—20 см) заглиблена у землю. Скажімо, у с. Чортовець (Гор.) обстежено хату кін. XVIII ст., долівка якої заглиблена у ґрунт (відносно рівня двору) на 20 см [7, арк. 32]. Таку долівку влаштовували дещо по іншому: додатково глини не завозили (інколи навіть частину землі забирали) — всередині приміщень перекопували («розкопували») ґрунт, поливали його водою, добре вбивали і «мастили» розчином глини, піску та «коняка» (с. Семаківці Гор.).

Зверху долівку періодично змащували («землю-заправляли рідкою глиною з половиною і коняком»: с. Торговиця Кол.). Здебільшого це здійснювали напередодні свят (особливо Різдва, Великодня та Трійці: сс. Пилипи, Тростянка Кол. та ін.). Проте, більш дбайливі газдині кожної суботи змащували її розведеним у воді «коняком», що на їх думку, було дієвим засобом «від бліх» (с. Залуччя Снят.).

У багатьох випадках одержуємо інформацію, що усю поверхню «землі змащували одним кольором: переважно жовтою глиною (сс. Гавриляк, Бортники Тлум.; Раковець Гор.) чи її сумішшю з «кінським гімняком» (с. Вільшаниця Тис.), а в окремих випадках — глиною червоною (с. Раковець Гор.). Про-

те частіше (особливо у придністровських районах) основну поверхню мастили одним кольором, а під стіни (під лавами, постіллю) — іншим: «Земле... Навозили землі, товкли, мастили глинов, під стіни підводили» (с. Клубівці Тис.). Здебільшого для цього використовували жовту та червону глини: «Землю загладжували жовтою глиною з половиною, а при стінах навкола робили поясок (вінок) з червоної глини» (с. Нижнів Тлум.); «Мастили землю глиною-глейкою, а між землею і стіною підводили червоною глиною» (с. Добровляни Тис.); «Землю вбивали і жовтов глинов мастили середину, під стіни мастили червонов глинов» (с. Чортовець Гор.); «Землю мастили на жовто, а навкола — на червоно» (с. Вікняни Тлум.). Траплялись й інші поєднання кольорів: «Попід стіни, коло печі — жовта глина, посередені — коров'ячий гімнек (зелене)» (с. Воронів Гор.); «Землю мастили коров'єчим гімняком з водою, а під стіни — жовтою глиною» (с. Долина Тлум.). У деяких місцевостях по периметру приміщення долівку (приблизно на 20 см) і нижню частину стін підводили «синім глеєм» чи «синькою» (сс. Трійця, Ілінці, Балинці Снят.): «Земле мащена кінським гімнеком і глинов. Сина глина — глей. Нев підводили під стіни в хаті і навкола хати» (с. Глушків Гор.); «Землю мастили глинов. Навкола підводили синеньков синков» (с. Пужники Тлум.). Інколи із зовнішніх країв цю смугу обрамлювали чорними смужками сажі (с. Балинці Снят.).

Місцями траплялись й вигадливіші варіанти оздоблення долівки (які практикували переважно напередодні великих свят). Скажімо, у с. Олеша (Тлум.) усю поверхню долівки мастили «на жовто» («жовтою глиною»), навколо (під стіни, лави, постіль) приміщення обрамлювала червона смуга («мастили червоною глиною»). По периметру жовтої поверхні червоною глиною проводили хвилясту лінію («кривульки», «циганська дорога»), а на основній поверхні жовтої «землі» робили «ґратки» — наносили поперечні і поздовжні смуги червоним кольором. У с. Чернелиця (Гор.) «землю» жовтого кольору обрамлювали зеленим (розчин «коровічого гімняка»), такий же колір мали «ґратки» й «квітки», які «дзябали щіткою» усередині «ґраток». Подібним способом оздоблювали долівку і у деяких інших селах: «Землю мастили жовтов глинов, а на ній малювали зе-

лені «квітки» коров'ячим гімняком» (с. Стриганці Тис.); «По жовтій землі коров'яком малювали «ружі» (с. Узин Тис.).

Особливе місце у хаті займала піч. Характеристика інтер'єру покутської хати була б не повною без відзначення її художньо-естетичного оздоблення. Як і на Поділлі [15, с. 175], особливою дбайливістю відзначалась пластична обробка «комина» («горна»). Коли у давніших печах комин мав невибагливу форму, у вигляді куба чи зрізаної піраміди, з незначними пластичними потовщеннями у місцях брусків каркаса (с. Манява Бог.), у новіших — він набув більш вигадливих форм: у вигляді куба із зрізаними кутами (сс. Саджавка Над., Манява Бог., Тростянець Тлум., Незвисько Гор.), шести- чи восьмигранника (с. Великий Ключів Кол.), поєднання кубічної нижньої частини з верхнім восьмигранником (сс. Великий Ключів Кол., Баня-Березів Кос.), з перехватом у середній частині (с. Тростянець Тлум.) тощо. Основним його оздобленням були багатопрофільовані верхній та нижній карнизи («гзимси»). Місцями на поверхні коминів робили декоративні заглиблення. У новіших печах підпиччя влаштовували у вигляді арок вигадливих форм (сс. Великий Ключів Кол., Баня-Березів Кос.).

Для оздоблення печі використовували кольорове фарбування та декоративний розпис, залишки якого проіснували у побуті покутян до середини XX ст. Навіть у тих випадках, коли піч була просто побілена, припичок зазвичай змащували жовтою (чи рудою глиною), такою ж глиною (чи «синім глеєм»: с. Залуччя Снят.) старались підводити й низ печі. Інколи (с. Чортовець Гор.) білили лише «фасадний» бік печі, з боку запічка мастили жовтою глиною, а знизу по периметру підводили глиною «рудою». У селах Великий Ключів (Кол.), Саджавка (Над.) усю піч (разом з «облогами») мастили «синьою глиною», верхню площину припичка і запічка — жовтою, «штандари» і «комин» були білим (лише карнизи комина робили синіми). У новіших печах (із монолітними опічками) передовсім виділяли карнизи комина. Наприклад у сс. Марківці (Тис.), Монастирчани (Бог.) усю піч зафарбовували синьою, а лише карнизи — білим вапном, а у сс. Гарасимів (Тлум.), Майдан Граничний (Над.) — піч з опічком сині, комин і грубка — білі, лише карнизи сині (в усіх випадках верхня площина припичка промаще-

на жовтою глиною). У с. Сокирчин (Тлум.) зустрічаємо більш вигадливе розфарбовування печі: монолітне опіччя пофарбоване «зеленим глеєм», а знизу підведене «рудою» смугою, тіло печі змазане «сірим глеєм», комин — підсинений синьою. На нижньому карнизі комина ідуть руда, зелена, біла, та знову руда смуги; верхній карниз білий (зверху і знизу окантований рудими смугами).

Щодо декоративного розпису, то ще у першій половині XX ст. на «горні» (комині-димозбірнику) печі інколи синьою «дзябали квіти» (сс. Корнів Гор., Гвізд Над., Стриганці Тис., Олеша Тлум.), малювали «вазонки» (с. Красилівка Тис.). У с. Кулачинці (Снят.) піч декорували синіми «цяточками»: намочували «шматку» в синьку і «робили по печі сині цяточки». Синьою на комині та біля плити («кухні») «дзябали квіти» («пальчики») щіткою з шерсті й у с. Чернелиця (Гор.). Як зазначають у с. Воронів (Гор.), перед святами (Великоднем, Різдом, Трійцею) піч «мастили вапном, а по тому вирізану картоплю (або пальці) макали в червону глину і робили квітки».

Багатші верстви покутського селянства обкладали комини печей художніми кахлями. К. Мрочко відзначав побутування таких печей на Снятинщині [5, с. 11]. Згадки про «кахльові печі» фіксуємо у низці покутських сіл: сс. Великий Ключів, Малий Ключів, Сопів, Нижній Вербіж, Верхній Вербіж, Джурків, Торпговиця (Кол.); Джурів, Ілінці, Тростянець, Трпійця, Залуччя, Русів, Стецева (Снят.) тощо. Проте, як відзначають сучасні дослідники, кахельні комини побутували не лише у підгірській частині Покуття, а доходили майже до Дістра [10, с. 62]. Кахлеві печі були поширені на Покутті вже у першій половині — середині XIX ст., про що свідчать кахлі, що зберігаються у музейних колекціях [16, с. 28—29; 17, с. 231]. Провідними осередками кахлярства на Покутті та Гуцульщині були міста Коломия, згодом Кути (поч. XX ст.), а також Косів і Пістинь [17, с. 231]. У місцевому кахлярстві застосовувалися кольорові поливи зеленого, жовтого, фіолетово-брунатного кольорів. Сюжетні зображення на кахлях відзначались поліваріантністю мотивів: зображення церков, святих, жовнів, півнів, орлів, хрестів, сцен із побуту місцевого населення тощо.

Щодо предметного заповнення, найбільш шанованим предметом у внутрішньому облаштуванні хати,



Іл. 1. Стіл, Тлумацький р-н Івано-Франківської обл.



Іл. 2. Стіл-скриня, с. Кутище Тлумацького р-ну Івано-Франківської обл.



Іл. 3. Скриня, с. Олешів Тлумацького р-ну Івано-Франківської обл.

як і скрізь в Україні, був стіл (чи стіл-скриня), який вважався своєрідним хатнім вітварем. Передовсім слід відзначити, що цей предмет інтер'єру (власне

стіл у вузькому розумінні) проник у житло покутян (як і у багато інших місцевостей України) доволі пізно. Зокрема, ще у кінці XIX — на початку XX ст. справжній стіл був набутком лише заможних верств селянства, у бідніших його замінювала скриня (чи власне стіл-скриня) [4, с. 58; 5, с. 12]. Відповідно до свідчень респондентів, у багатьох селах ще у першій половині XX ст. стіл-скриня був більш поширеним ніж справжній стіл (с. Городниця, Глушків, Стрільче, Чернелиця Гор.).

Стосовно справжнього стола (Іл. 1), то, як зазначав Ф. Мрочко, він був вузький та доволі довгий [5, с. 12]. Звичайно стільниця опиралась на чотири ніжки: «Багатші мають стіл на 4-х ногах вузьких, двома дошками (по 12 або 20 цалів шир[иною]) збитих» [4, с. 58]. Проте інколи траплялись й столи на так званих «козлах» (двох парах перехрещених ніжок): с. Вербівець (Кос.). Натомість стіл-скриня, за матеріалами О. Кольберга, представляв собою «дерев'яний блят, встановлений на високій скрині» [4, с. 58]. Щодо параметрів, то, скажімо, в обміряному нами столі-скрині зі с. Кутище (Тлум.) розміри стільниці («віка») становлять 1,9 x 0,82 м (товщина — 6 см), загальна висота — 88 см (висота скрині — 42 см, ніжок — 40 см); у с. Гавриляк (Тлум.) розміри стільниці — 1,92 x 0,6 м (товщина — 4 см), загальна висота — 87 см; у с. Семаківці (Гор.) розміри стільниці — 1,45 x 0,6 м, загальна висота — 85 см. Підстолиня (власне скриню), як правило, вкривали площинною різьбою та розмальовували «яскравими барвами» [5, с. 12]: в червоний [4, с. 58], синій, зелений чи інші кольори (Іл. 2).

Водночас на Покутті побутовували спеціальні скрині для зберігання одягу та інших цінних речей. Їх робили з плоским, овальним («куфер») чи двосхилим (Іл. 3) віком.

Як зазначають респонденти, у багатьох населених пунктах за столом (чи столом-скринєю) трапеза відбувалася лише у час сімейних урочистостей та у великі свята [3, с. 3] — на Різдво, Великодень, Трійцю (власне лише у «більші свята» стіл накривали скатертиною [5, с. 12]). Повсякдень страву споживали будь-де: «Їли на стільці щодня, його ставили посеред хати і навколо сідали. За столом їли на Святий Вечір, на Великодень. Вечеряла молодь на приспі» (с. Вільшаниця Тис); «В будні дні їли на стільці. Сідали на клецюк (ковбан)» (с. Віль-

шаниця Тис.); «Щодень їли на лавочці, на неї сідали. За столом їли на Різдво, Великдень, Трійцю» (с. Гавриляк Тлум.); «За столом їли на великі свята, як були гості чи щось таке. В будні дні діти їли на землі (стелили верету), газди їли на лавці» (с. Бортники Тлум.); «В будні дні їли на лавці (переносній), сідали на маленькі стільчики» (с. Стриганці Тис.); «За столом їли тільки на Великдень і на Різдво. В будні дні їли на лаві (стілець) всі з одної миски. Могли сідати їсти і на порозі» (с. Клубівці Тис.). Подекуди у селянських хатах, особливо незаможних, не було стола чи стола-скрині зовсім: «У бідних в хаті були лавки і дві скрині. Стола не було — їли на лавці (тій, що коло віконної стіни, їли в місці між вікнами» (с. Нижнів Тлум.). Це підтверджують й матеріали С. Ципишева з сс. Чернелиця, Кунісівці (Гор.), де у таких випадках місцеві мешканці сідали їсти на долівку, їжу ж ставили на стільці⁷. У низці населених пунктів повсякдень страву споживали на хлібній діжці: «Їли коло діжі. Коли приходили з поля на діжу клали миску і так їли. Сідали на стільці (ослони)... На такий один ослон сідало двоє. Коли були гості, коли Різдво, свята — сідали їсти за стіл» (с. Сокирчин Тлум.); «Щодень їли коло діжи, за столом — на Різдво, на Великдень» (с. Олеша Тлум.); «Їли не за столом, а на діжі. Стільці ставили навколо діжі. За столом їли на Святий Вечір. Діжа стояла коло образів, коло стола. Стіл все був накритий полотном. Діжа токож (і тоді, коли їли) була накрита полотном» (с. Нижнів Тлум.). Інформації про те, що столом користувались лише у свята та при гостині, а повсякдень їжу ставили на «діжу» (пікну діжку) присутні й у матеріалах інших сучасних дослідників (сс. Чернелиця, Кунісівці Гор.)⁸. Поді-



Іл. 4. Лава, с. Гарасимів Тлумацького р-ну Івано-Франківської обл.

бно й у с. Обертин (Тлум.): «Малі сім'ї не сідали їсти до стола, а ставили їжу на закриту накривкою діжу, самі ж члени сім'ї всідалися довкола і так споживали страву. Зберігали діжу за столом-скринєю на лаві, на покуті»⁹.

Пристінні «лави» (при лицевій та причілковій стінах) давніше були стаціонарними: вони представляли собою широку (0,45—0,55 м) та товсту (6—7 см) сідалищну дошку, встановлену на ковбицях чи стовпцях, вкопаних у землю («лава на слупках»: с. Воронів Гор.): «Лава... колики в землю забиті і на них дошка гильована» (с. Городниця Гор.). Під час експедиції 1984 р., у хаті середини ХІХ ст. зі с. Лука (Гор.) була виявлена пристінна стаціонарна лава архаїчної конструкції, яка складалась з сідалищної дошки (напівколоди), закріпленої у широких розвилках, вкопаних у землю, сошок [8, арк. 8]. Лава оригінальної конструкції була виявлена ними також у давній хаті зі с. Тростянка (Кол.). У зазначеному випадку на певній відстані один від одного у стіну вбивали короткі (0,5 м) горизонтальні коли, які підтримувались закріпленими до стіни косяками. На горизонтальні коли вкладали товсту сідалищну дошку (власне «лаву»). Вже на початку ХХ ст. стаціонарні лави поступово витісняють лави мобільні з опертям («колись були лави на колках, потім — лави з поручім»: с. Чернелиця Гор.) (Іл. 4), а частково «канани» (сс. Вільшаниця Тис., Пужники Тлум.) та «бамбетлі» [3, с. 3] (сс. Олієво-Королівка, Черне-

⁷ Зап. С. Ципишев 02.07.2015 р. у смт Чернелиця Городенківського р-ну Івано-Франківської обл. від Щиголь Юстини Дем'янівни 1932 р. н.; зап. С. Ципишев 06.07.2015 р. у с. Кунісівці Городенківського р-ну Івано-Франківської обл. від Пасічник Параски Миколаївни 1932 р. н.

⁸ Зап. С. Ципишев 02.07.2015 р. у смт Чернелиця Городенківського р-ну Івано-Франківської обл. від Щиголь Юстини Дем'янівни 1932 р. н.; зап. С. Ципишев 06.07.2015 р. у с. Кунісівці Городенківського р-ну Івано-Франківської обл. від Пасічник Параски Миколаївни 1932 р. н.

⁹ Зап. С. Ципишев 29.06.2017 р. у смт Обертин Тлумацького р-ну Івано-Франківської обл. від Козубаш Марії Миколаївни 1933 р. н.

лиця, Городниця Гор.; Баб'янка, Печеніжин Кол.; Вільшаниця, Стриганці Тис.; Нижнів, Пужники Тлум.): «Були бамбетлі з віком» (с. Чернелиця); «При стіні попід вікна стояла канапа або бамбетель» (с. Вільшаниця Тис.).

Перед столом завжди містився мобільний «ослін» («столець») — сідалищна дошка, закріплена на чотирьох ніжках (чи надібках). Зазвичай його довжина була такою ж, як і столу (2 м: с. Нижнів Тлум.). Для його означення здебільшого вживали як лексему «ослін», так і «столець» («стілець»): сс. Чернелиця, Чортовець (Гор.); Пужники (Тлум.). Проте місцями (с. Сокирчин Тлум.) респонденти зазначають, що «ослін» і «столець» це різні предмети: «Столець — коротший (десь оден — оден і пів метра) і ширший, а ослін довший і вузчий. На столець сідало тільки двоє, на ослін сідало четверо-шестеро». Скажімо, у с. Вільшаниця (Тис.) ми обміряли «столець» завдовжки лише 1,4 м, (завширшки 0,6 м). Відповідно до інформації, колись власне на ньому повсякдень споживали страву: «Сідали на клецюк з пенька і на стольци їли» (с. Вільшаниця). У багатьох селах респонденти згадують малі «ослінчики» («стільчики»), на яких могла сидіти лише одна людина (сс. Стрільче, Воронів, Чернелиця Гор.): «Були маленькі стільчики, на які сідав тільки один чоловік» (с. Сокирчин Тлум.). Довжина такого «стільчика» не перевищувала 0,5 м (с. Нижнів Тлум.).

Щодо ікон, то найбільш поширеними, так би мовити обов'язковими, вважались «образи» св. Марії, Ісуса, та Миколая: «На східній стіні під стелею висить кілька образів святих, серед яких перше місце займає св. Миколай і Матір Божа» [4, s. 58]; «Найбільше шановані ікони св. Марії, Ісуса та Миколая, до якого люд наш має спеціальне набожність, він є опікуном вдів і сиріт, благословляє господарство і опікується подорожніми» [5, s. 12]. Поряд з іконами-літографіями фабричного виробництва, траплялись і «образи, мальовані на дереві» (с. Тростянець Снят.) чи на склі (сс. Кулачин Снят.; Великий Ключів, Малий Ключів, Торговиця, Нижній Вербіж, Мишин Кол.). У багатьох випадках нижнім краєм ікони опирались на вузьку поличку — «образник» (с. Великий Ключів). Як уже згадувалось, «образи» прикрашали освяченим у церкві зіллям, тут зберігали гілки свяченої верби («шутки»), свічку-громницю та інші освячені предмети. Доволі часто їх оздоблювали

пучувми пахучих трав, писанками, витинанками з паперу [3, с. 3] та ін.: «Витинали з паперу мотилі і давали попід образи» (с. Глушків Гор.); «Попід образами вздовж були квіти паперові — як суцільний вінок» (с. Вербівець Кос.).

Слід відзначити, що хача на Покутті й виділяють південно-східний кут, який називають «перший кут» (с. Буківна Тлум.), «кут від сонці» (с. Долина Тлум.), «той кут, де образ» (с. Олієво-Королівка Гор.) (з цього кута зазвичай починалися усі будівельні роботи), поняття «покуть», як і скрізь у Карпатах та Прикарпатті, зокрема й на Буковині [18, с. 85; 19, с. 119], тут не знають: почесною («святою») вважається причілкова стіна хати, на якій розташовані «образи» (її ще називали «образник»: с. Великий Ключів Кол.).

Як і в інших районах Карпатського краю, на Покутті найдавнішим різновидом народних меблів, призначених для снання та відпочинку, був стаціонарний дерев'яний настил, який здебільшого опирався на чотири вкопані в землю стовпці («слупки», «слупи»). Його номінували лексемою «постіль» («постель», «постеля»): «В бідніших хатах ліжко заміняє тапчан, збитий з кількох дощок, опертих на чотири палики, вбиті в землю, накритий веренею...» [5, s. 12]; «При північній стіні стоїть ліжко зване постель: є то тапчан широкий на дві особи, досить довгий (доходить деколи аж до комина), з дощок на ніжках простих вбитих у землю...» [4, s. 58]. У Карпатах відомі й інші способи опертя спального помосту. Скажімо, в гуцулів одним кінцем він міг опиратися на запічок, іншим — на лавицю, встановлену при причілковій стіні [20, с. 123] чи бути закріпленим до цієї стіни; настил міг бути встановлений на два поздовжні бруси, які одним кінцем були вмонтовані у стіну, другим — у піч (власне опічок. — Р. Р.) тощо [19, с. 114]. Постіль встеляли соломою і вкривали веретою: «Тапчан вистелений соломою і прикритий веретою, на ньому кілька подушок з надертого пір'я... у багатших пішви на подушках усі білі...» [4, s. 58]. Інколи верхні кінці стовпців були підняті вище дерев'яного настилу приблизно на 0,4—0,5 м. В такому разі у них закріплювали дошки-боковини — «побічниці» («побічні»): «Штири слупи забив в землю, побічниці... і постіль з дошок» (с. Одаї Тлум.). У Закарпатті відомі випадки, при яких дерев'яний настил мав лише одну дошку-боковину (зі зовнішнього боку) [21, с. 180].

У багатших верств селянства, принаймні вже в останній чверті XIX ст., побутовали і мобільні «постелі»: «В куті хати розташоване велике ліжко, щонайменше на три особи, вистелене веретою, на якому спить гзда...» (Снят.) [4, с. 12]. Від досконалішого стаціонарного спального місця (обладнаного «побічницями»), така «постіль» відрізнялася лише тим, що її «ноги» не були вкопані в землю і її можна було переносити. Зазвичай (як і у багатьох селах Карпатського краю загалом [19, с. 114; 22, с. 176]) на Покутті побутовали мобільні «постелі» на досить високих ніжках (переважно 0,7—0,9 м). В постелях простішої конструкції усі «побічниці» мали однакову висоту, натомість у багатших верств селянства доволі часто три спинки були вищими від тієї, що була звернена у бік лицевої стіни хати. Причому, одна з них (коротша в головах (с. Гарасимів Гор.) (Іл. 5) чи довга при тильній стіні (сс. Чортовець Гор., Великий Ключів Кол.) могла бути вищою від двох останніх. Ці три спинки часто декорували контурною різьбою (с. Гарасимів), прикрашали накладними деталями, вирізаними орнітоморфними, рослинними фігурками, солярними знаками тощо (с. Чортовець [3, с. 23]), унаслідок чого вони набували вигляду високохудожніх виробів. Щодо справжнього ліжка, яке складається з двох спинок на ніжках, конструктивно з'єднаних двома паралельно розташованими побічницями та поперечного настилу, опертого на лиштви побічниць («ліжко», «лужко»), то воно поступово почало входити у побут покутян лише у середині XX ст. (сс. Острівець, Рогиня, Раковець, Чернелиця Гор.; Старий Гвіздець Кол.; Трійця, Русів Снят.).

Над ліжком до стелі завжди підвішували жердину («жердка», «реса», «завіса»), яку інколи декорували площинною та контурною різьбою (с. Ключів Великий Кол.). Траплялось, що таких, розташованих паралельно над ліжком, жердин було й три [3, с. 3]. У багатьох випадках ще одну «жердку» розташовували перед піччю (над припічком): сс. Великий Ключів, Малий Ключів (Кол.), Манява (Бог.), Вербівець (Кос). Траплялось, що над піччю були дві жердки: одна перед коминам, друга за ним (с. Іванівка Кол.). Інколи дві довгі жердини ішли уздовж усієї тильної стіни (с. Мишин Кол.).

Для інтер'єру давніших осель були притаманні також «греди» — пара тесаних брусів, які тягнулись



Іл. 5. «Постіль», с. Гарасимів Тлумацького р-ну Івано-Франківської обл.



Іл. 6. Полиця, с. Вікняни Тлумацького р-ну Івано-Франківської обл.



Іл. 7. Мисник, с. Кутище Тлумацького р-ну Івано-Франківської обл.

уздовж тильної стіни приміщення (їх кінці зарубували у поперечні стіни): хати 1846 р. у с. Малий Ключів



Іл. 8. Мисник-креденс, с. Гарасимів Тлумацького р-ну Івано-Франківської обл.



Іл. 9. Колиска, с. Кутище Тлумацького р-ну Івано-Франківської обл.

чів (Кол.); середини ХІХ ст. у сс. Мишин, Верхній Вербіж, Нижній Вербіж (Кол.), Тростянець (Снят.) та ін. «Греди» використовували як жердки або полиці. На покутьсько-гоццувальському пограниччі по парі «гред» могли розташовувати уздовж тильної і лицевої стін хати (сс. Вербівець, Кути Кос.).

Мисник («мисник», «замісник», «намісник», «царок», «прилавки», «шафа», «полиці») традиційно розташовувався на пороговій стіні, по другий бік дверей від печі (Іл. 6—8). Його розміри залежали від параметрів житла (відповідно, й від заможності господаря). Найпростіші мисники складалися з кількох відкритих полиць, закріплених у двох торцевих

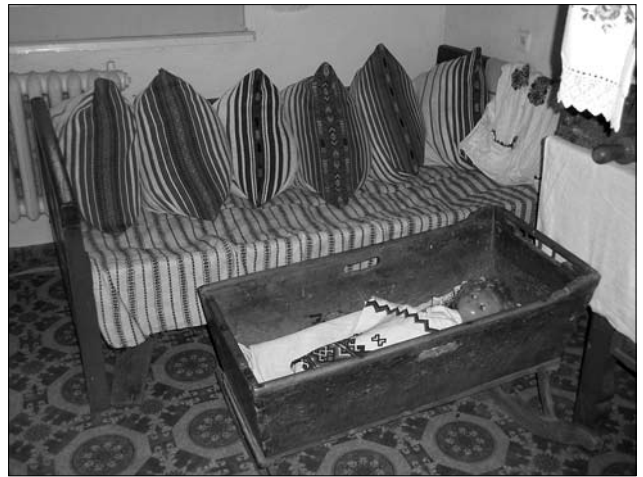
дошках. Відтак поширились мисники з дверцятами, які закривали полиці та мисники, з закритою нижньою і відкритою верхньою частинами тощо. Над мисником часто встановлювали окрему полицю, яка тягнулась й над дверима (сс. Вербівець Кос., Ланчин Над.). В окремих випадках таких полиць було дві (хата 1895 р. у с. Трійця Снят.). Часто (особливо в підгірській частині) ця полиця і мисник могли становити конструктивну цілісність (с. Вербівець Кос.). На покутьсько-гоццувальському пограниччі мисники нерідко декорували різьбою, профілюванням та ажурними вставками (с. Вербівець). Щоправда в окремих селах (с. Раковець Гор.) респонденти зазначають, що колись у бідніших господарях мисника в хаті не було — посуд складали на встановленій у цьому місці лаві — «прилавку»¹⁰. Окрему, доволі довгу, полицю частопідвішували на лицевій стіні над вікнами (сс. Великий Ключів, Малий Ключів Кол.; Балинці, Трійця Снят.; Бабче Бог.). Інколи ще одна полиця знаходилась на тильній стіні за піччю (с. Великий Ключів), а то й над ліжком (сс. Незвисько, Ясенів-Пільний Гор.). Як уже було говорено, у якості специфічної полиці зчаста використовували поздовжній сволок. Траплялось, що до боковини цього сволока прикріплювали спеціальну полицю (для хліба — «на колачі»): сс. Тишківці (Гор.), Жукотин (Кол.) та ін.

Щодо меблів, призначених для немовлят, на Покутті, як і скрізь в Україні побутовало два типи колисок — підвісні (Іл. 9) та переносні (Іл. 10). Давнішими за походженням були підвісні колиски. Колиски відзначалися застосуванням відмінних матеріалів (деревина, лоза, полотно, солома тощо), різноманіттям форм та конструктивних вирішень. У плані вони могли бути прямокутними чи овальними, їх причілкам могли надавати напівовальної, прямокутної, трапецієподібної чи більш складної конфігурації. До найдавніших відносяться колиски виготовлені з домотканого полотна. Згадки про них одержуємо у різних місцевостях досліджуваної території. У кон-

¹⁰ До речі, побування подібного мисника-лави археологи припускають вже у княжий період. Зокрема, М. Сергєєва, опираючись на знахідку з поселення Чучин ХІІ ст. (нині с. Балинко-Щучинка Кагарлицького р-ну р-ну Київської обл.), зазначає: «Це була дошка, поблизу входу, на якій стояли горщики. Збереженість горщиків свідчить про те, що полиця розташовувалась невисоко над підлогою, ймовірно, на висоті лави...» [23, с. 73].

структивному сенсі такі колиски були доволі простими. Їх основу складала чотирикутна рама, до якої закріплювали полотно. Колиску такої конструкції на Середній Наддніпрянщині ще у середині XVII ст. описав член шведського посольства до гетьмана Богдана Хмельницького, німецький пастор Конрад Яків Гільденбрант [24, с. 59]. Водночас на Покутті її нерідко використовували ще у середині XX ст. У селах прирічкових долин Черемошу, Прута та його приток (сс. Будилів, Вовчківці, Попельники, Горішне Залуччя, Джурів Снят. тощо) віддавна доволі широко побутували кошикоподібні овальні у плані колиски, виплетені з тонкої лози («лугу»). У с. Глушків (Гор.) побутували колиски, два причілки яких («кочерги») були вирізані з дошки і мали напівовальну форму. По периметру заокруглення у «кочергах» просвердлювали наскрізні отвори, у які вставляли ліщинові прутья, а поміж прутами заплітали солом'яними «перевеслами». Траплялось, що замість «перевесел» таку колиску обтягували (чи заплітали) «лугом» чи смерековим «лубом» (с. Кутище Тлум.). Дерев'яні колиски виготовляли як з хвойних (смерека), так листяних (бук, липа,) порід. Скажімо, у с. Тростянка (Кол.), відповідно до традиції, колиску призначену для хлопчика виготовляли з дуба, для дівчинки — з липи¹¹. У с. Олешів (Тлум.) нам вдалося зафіксувати коритоподібну колиску, видовбану зі суцільного шматка смерекового дерева. Колиску підвішували до поперечного сволока поблизу «постелі» чи між «постіллю» і запічком («До сволока [прибиті] ківки, на них висіла колиска»: с. Гавриляк Тлум.). У першій половині XX ст. у побут покутян поступово входять переносні колиски, які опирались на півдуги (ходунці). Їх найчастіше виготовляли з нетовстих дощок (які закріплювали у вертикальні стояки чи в'язали між собою замками типу «лисиця») та днища. Скажімо, обстежена нами колиска у с. Кутище (Тлум.) представляла собою своєрідний ящик, складений з чотирьох дощок-боковин, причілки якого мали трапецієподібну форму, а окремі дошки були з'єднані між собою зарізом типу «лисиця».

На Покутті, подібно, як і в інтер'єрі буковинської хати [18, с. 82—84], принаймні вже у другій половині XIX ст. шороко використовувались домоткані виробі: різноманітні кольорові «верети» («наліжники» —



Іл. 10. Ліжко і колиска, с. Кутище Тлумацького р-ну Івано-Франківської обл.

на постелі, «налавники» — на лави, настінні «залавники», вузькі «нагредники» (с. Попельники Снят.), які розвішували на грядях), рушники, настільні «скатерті», велика кількість подушок у художньо витканих «піншвах» («поволоках»: с. Гарасимів Тлум.) та ін.: «Вздовж задної і передної стін були греди... На них клали верети, писані верети, ліжники, сорочки (як була в хаті дівчина, то замість шафи — греди для посагу). Як не було дівчини, то [на греди] клали тільки верету і скатертть писану. Нижче образів на стіні — верета, за ліжком на стіні — верета (пізніше — над ліжком — килим, а попід образи — вовняні верети). Ліжко застелявали білою веретою (потім чорно-білим ліжником, зверху клали дві-три подушки). Лавки застелявали білими або чорно-білими налавниками. Стіл накривали білою скатерттю. На піч клали білу верету, а на опецьок — кращу писану (кольорову. — Р. Р.) верету» (с. Вербівець Кос.)¹².

Для інтер'єру покутського житла була також притаманна велика кількість декорованих гончарних виробів як місцевих гончарів, так і мальовані фаянсові тарілки, горнятка фабричного виробництва, які встановлювали у миснику, на полицях, розвішували по стінах у різних місцях хати.

Стосовно освітлення, то, як у кінці XIX ст. значав О. Кольберг, «Ввечері більше вже вживають канфіни для освітлення; дехто олії в каганці. Давніше всюди світили каганцем, а частіше ще лучивом

¹² Зап. у 1984 р. А. Якимович у с. Вербівець Косівського р-ну Івано-Франківської обл. від Свирид Анни Дмитрівни, 1910 р. н.

¹¹ Зап. 27.05.2005 р. у с. Тростянка Коломийського р-ну Івано-Франківської обл. від Саврана Василя, 1928 р. н.



Іл. 11. «Камінь» — світильник для спалювання скипок, с. Колінці Тлумацького р-ну Івано-Франківської обл.



Іл. 12. Газова лампа, Тлумацький р-н Івано-Франківської обл. (скібки), як цеколись було у звичаю в людності усієї Польщі» (с. Чортківець Гор.) [4, s. 59].

Освітлення житлового приміщення за допомогою спалювання лучива [4, s. 59] — колених трісок дерева завдовжки 0,25—0,5 м («скіпки», «скіпочкі», «скібке») було одним із найдавніших. На Покутті «скіпки» найчастіше виготовляли з галуззя смереки (сс. Баб'янка, Пилипи, Жукотин Кол.; Луквиця Бог.

тощо) чи ялиці — «ялового дерева» (сс. Жукотин Кол.; Одаї Тлум., Вільшаниця Тис.). На придністров'ї поряд із хвойними (сс. Одаї, Вільшаниця) використовували листяні породи: найчастіше граб (сс. Нижнів Тлум., Клубівці Тис.), зрідка дуб (с. Одаї Тлум.) чи навіть вербу (с. Клубівці Тис.). З гілляк знімали кору (щоб не було багато диму) і добре просушували біля печі чи навіть у печі («після випалення печі, зсували грань в один бік, а з другого боку клали скіпки»: с. Нижнів Тлум.). У Богородчанському р-ні смерекові «скіпки» попередньо «вимочували у смальці», завдяки чому світло було яскравішим («добре світило») ¹³. У безлісих місцевостях (с. Воронів Гор.) для освітлення могли вживати грубі стебла коноплі, які розколювали на кілька частин («скіпки»). Світили лучивом на припічку у зовнішньому куті (с. Баб'янка Кол.) чи «під комином» (с. Воронів Гор.). Відповідно до матеріалів В. Сивака, його могли спалювати також на «пічному стовпі» [25, с. 317]. Водночас як світильник часто використовували невеликий «камінь» з отвором, у який вставляли «скіпку» (с. Колінці Тлум.) ¹⁴ (Іл. 11). Їх могли також застромлювати в посудину: с. Клубівці. Світильники двох останніх конструкцій можна було переносити у різні частини хати. Доволі часто респонденти зазначають, що коли світили, «скіпку тримали у руках» (сс. Одаї, Нижнів Тлум., Клубівці, Вільшаниця Тис.). Під час спалювання лучива, за ним завжди хтось спостерігав: «Як скіпке горіли — за ними вважали, щоб не загорілося» (с. Пилипи Кол.).

До давніших освітлювальних пристроїв, поширених по усій території Покуття, відносяться також каганці («каганець», «каганець», «каганчик») [4, s. 59], у яких світили конопляною олією чи «лоєм» (тваринним «жиром»). Каганець представляв собою невеличку посудину (глиняну мисочку, черепок тощо), обладнану «гнотом» («гнотиком») з полотна чи конопляних ниток.

Вже у другій половині ХІХ ст. з розвитком нафтової промисловості у Прикарпатті, почалося промислове виробництво газових ламп ¹⁵, у яких світили,

¹³ Записав науковий співробітник Інституту народознавства НАН України М. Балагутрак.

¹⁴ Такий світильник зберігається у Тисминецькому краєзнавчому музеї.

¹⁵ Авторами винаходу газової лампи були львівські аптекари І. Зег та І. Лукасевич (1853 р.) [25, с. 317].

спалюючи газ — горючу речовину, добуту з нафтової ропи внаслідок її хімічного очищення (Іл. 12—13). Газова лампа складалася з резервуара на газ, пальника, всередині якого був фіксатор і регулятор гноту, лампового скла та пристосування для перенесення і підвішування (часто вона була обладнана абажуром простої форми). Спершу такі освітлювальні пристрої увійшли у побут населення міст та містечок. Приблизно у кінці XIX ст. газові лампи поступово проникають у побут багатших верств сільського населення Покуття. Основна ж маса селян й надалі користувалась каганцями. Проте в цей період каганці частіше заправляють газом («канфіною») [4, с. 59], а не олією чи лоем. Як каганці («каганчик нафтовий»: с. Олеша Тлум.; «каганець на нафту»: сс. Тростянка, Жукотин Кол., Нижнів Тлум.) здебільшого використовували пляшкоподібну посудину чи просто невеличку пляшечку: «Були каганці на нафту, вони мали гніт з полотна» (с. Тростянка Кол.); «Були на нафту каганчики: гнотик в фляшці з під чорнила» (с. Жукотин Кол.). Інколи такий каганець селяни теж обладнували примітивним абажуром («каптур»): «Світили... був каганець — шкленочка двістаграмова, наливали нафти і ставили гніт; каганець накривали каптуром» (с. Буківна Тлум.). Лише у міжвоєнний період (1920—1930-ті рр.) газові лампи («лямпи») поширюються серед усіх верств сільського населення: «Перше були на нафту каганчики, пізніше були лампи, вони були ясніші» (с. Жукотин Кол.); «Колись був каганець, наливали нафти і ставили, потім були лампи» (с. Буківна Тлум.); «Був каганчик нафтовий, в ньому гніт; пізніше були лампа десіть чи одинайцять нумерова» (с. Олеша Тлум.); «Світили — каганець на нафту, потім — лампи» (с. Нижнів Тлум.); «Перше були каганці, потім були лампина три, п'ять і вісім нумера» (с. Тростянка Кол.). У житловому приміщенні «лямпу» найчастіше підвішували до сволока (вона також могла стояти на столі, припічку, ослоні тощо): «На сволоку висіла лампа і каганець» (с. Вільшаниця Тис.); «Лампу підвішували до стелі посеред хати» (с. Чортовець Гор.).

Уже принаймні з кінця XIX — початку XX ст. для освітлення житла використовували ліхтарі («ліхтарні»). «Ліхтарні» мали переважно форму видовженого по вертикалі куба (Іл. 14). У кон-



Іл. 13. Газова лампа, с. Клубівці Тисминецького р-ну Івано-Франківської обл.



Іл. 14. «Ліхтарня», с. Олешів Тлумацького р-ну Івано-Франківської обл.

структивному сенсі вони склалися з чотирьох планочок з пазами для скла, закріплених до верхньої і нижньої дощечок. У верхній дощечці вирізали отвір (для доступу повітря). В одному із боків ліхтарні влаштовували дверцята. Для перенесення (чи підвішування) у верхній частині ліхтаря кріпили ручку з дроту. Усередину ліхтаря ставили не-

личкий каганець. Такі «ліхтарні» були дуже зручними для освітлення при необхідності пересування на вулиці у темну пору доби: «До стайні йшли з ліхтарнею» (сс. Угорники Кол., Воронів Гор.); «Коли йшли до стайні, до сусіда — мали ліхтарні» (с. Вільшаниця Тис.).

Висновки. Отже, як показує наведений матеріал, внутрішнє обладнання селянського житла на території Покуття характеризувалося певним набором предметів, їх розташуванням, а також системою опалення та освітлення, що в загальному було типовим для всієї України. Водночас під впливом певних чинників тут спостерігаємо певні локальні варіації у влаштуванні інтер'єру. Передовсім специфіка інтер'єру покутського житла проявилась унаслідок впливів (поєднання) подільської і карпатської (власливо гуцульської) традицій. Водночас враховуючи те, що курна система опалення на Покутті була ліквідована вже до середини XIX ст., що звільнило приміщення від диму і копоті, у внутрішньому обладнанні житла досліджуваного періоду (на відміну від гірських районів) тут широко використовували декоративні тканини, мальовану кераміку, модерніші меблі. Стіни білили чи (в підгірських місцевостях) мили. При оздобленні печі зчаста використовуючи кольорове малювання та розпис, а інколи її обкладали декоративними кахлями.

Список скорочень

Архів ЛМНАП — Архів Львівського музею народної архітектури та побуту ім. Климентія Шептицького

1. Вовк Хв. Етнографічні особливості українського народу. *Вовк Хв. Студії з української етнографії та антропології*. Київ: Мистецтво, 1995. С. 39—218.
2. Радович Р. Традиційне житло Покуття: техніка і технологія спорудження стін (XIX — перша половина XX ст.). *Плісненські старожитності. Збірник наукових праць*. Львів: Растр-7, 2017. Вип. 2. С. 27—61.
3. Деркач І., Паньків М. *Садиба на Покутті (кінець XIX — початок XX ст.)*. Івано-Франківськ, 1994. 30 с.
4. Kolberg O. *Pokucie: Obraz etnograficzny*. Kraków: W drukarni uniwersytetu jagellońskiego, 1882. Т. 1. 360 s.: il.
5. Mroczo Fr.X. *Śnatyńszczyzna*. Lwów: Z drukarni Władysława Łozińskiego, 1897. Cz. 1. 83 s.
6. Архів ЛМНАП. Ф. Матеріали експедицій. Спр. ЗВ-11. 45 арк. (Якимович А.І. Звіт про наукову експедицію на Покуття; 7.06.—15.06. 1978 р.).
7. Архів ЛМНАП. Ф. Матеріали експедицій. Спр. ЗВ-17. 41 арк. (Якимович А.І. Звіт про наукову експедицію на Покуття; 17.06.—25.06. 1976 р.).
8. Архів ЛМНАП. Ф. Матеріали експедицій. Спр. ЗВ-53. 24 арк. (Якимович А.І. Звіт про наукову експедицію на Покуття. 1984 р.).
9. Falkowski J. *Północno-wschodnie pogranicze Huculszczyzny*. Lwów, 1938. 107 s. *Pracy etnograficzne*, 4. Wydawnictwo Towarzystwa ludoznawczego we Lwowie.
10. Якимович А. Традиційне народне житло Покуття кінця XIX — початку XX ст. *Наукові записки. Музей народної архітектури та побуту у Львові*. Львів, 1998. Вип. I. С. 58—63.
11. Радович Р. *Поліське житло: культурно генетичні витоки та еволюційні процеси*. Львів, 2017. 852 с.
12. Байбурин А.К. *Жилище в обрядах и представлениях восточных славян*. Ленинград: Наука, 1983. 188 с.
13. Якимович Г. Використання глини в народному будівництві Буковини і Покуття (кінець XIX — початок XX ст.). *Народознавчі зошити*. Львів, 2001. № 3. С. 555—558.
14. Радович Р. Сільське житло кінця XIX — початку XX ст. на півдні Поділля (за матеріалами Борщівсько-гор-ну). *Літопис Борщівщини: історико-краєзнавчий збірник*. Борщів: Джерело, 1996. Вип. VIII. С. 58—66.
15. Косміна Т.В. *Сільське житло Поділля (кінець XIX—XX ст.): історико-етнографічне дослідження*. Київ: Наукова думка, 1980. 190 с.
16. Боренько Н. Атрибуція керамічних виробів — важливий чинник науково-дослідницької роботи (на прикладі фондових груп «гончарство» та «художні промисли» Музею народної архітектури та побуту у Львові). *Матеріали першої Міжнародної науково-практичної конференції. Науковий збірник*. Львів: Априорі, 2013. Вип. 1. С. 23—34.
17. Колупаєва А. *Українські кахлі XIX — початку XX ст. Історія. Типологія. Іконографія. Ансамблевисть*. Львів: ІН НАН України, 2006. 383 с.
18. Якимович А. Інтер'єр народного житла Буковини (кінець XIX — початок XX ст.). *Музей народної архітектури та побуту. Наукові записки*. Вип. 2. Львів, 2008. С. 72—88.
19. Кіщук Т.П. Інтер'єр. *Народна архітектура Українських Карпат XV—XX ст.* Київ: Наукова думка, 1987. С. 110—125.
20. Шухевич В. *Гуцульщина*. Верховина: [б. в.], 1997. Ч. 1—2. 350 с. (репринт видання 1899 та 1901 рр.).
21. Федака П.М. *Народне житло українців Закарпаття XVIII—XX століть*. Ужгород: Гражда, 2005. 350 с.
22. Могитич І.Р., Кіщук Т.П. Садиба, житло, інтер'єр. *Гуцульщина. Історико-етнографічне дослідження*. Київ: Наукова думка, 1987. С. 165—178.
23. Сергеева М. Формування інтер'єру середньовічного житла. *Українці: історико-етнографічна монографія*

у двох книгах. Опишне: Українське Народознавство, 1999. Кн. 2. С. 65—74.

24. Оляничин Д. Опис подорожі шведського посла на Україну 1656—1657 р. *Записки НТШ*. Львів: НТШ, 1937. Т. CLIV. С. 41—69.
25. Сивак В. Лучина. *Мала енциклопедія українського народознавства*. Львів: ІН НАН України, 2007. С. 317.

REFERENCES

- Vovk, H.V. (1995). Ethnographic features of the Ukrainian people. In Vovk, H.V. *Studies on Ukrainian ethnography and anthropology* (pp. 39—218). Kiev: Art [In Ukrainian].
- Radovych, R. (2017). Pokuttya traditional accommodation: technique and technology of wall construction (19th — first half of 20th centuries). *Plisnensky antiquities*, 2, 27—61. Lviv. [In Ukrainian].
- Derkach, I., & Pankov, M. (1994). *Manor on Pokuttya (end of the XIX — early XX century)*. Ivano-Frankivsk [In Ukrainian].
- Kolberg, O. (1882). *Penetration: ethnographic picture* (Vol. 1). Krakow: In the printing house of the Jagellonian university [in Polish].
- Mroczo, Fr. X. (1897). *Śnatyńszczyzna* (Part 1). Lviv: From the printing house of Władysław Łoziński [in Polish].
- Yakymovych, A.I. Report on the scientific expedition to Pokuttya; 7.06 — 15.06.1978. In *The Archive of LMNAP*. F. Materials of expeditions. Exp. ЗВ—11. 45 arcs. [In Ukrainian].
- Yakymovych A. I. Report on the scientific expedition to Pokuttya; 17.06 — 25.06.1976. In *The Archive of LMNAP*. F. Materials of expeditions. Exp. ЗВ—17. 41 arcs. [In Ukrainian].
- Yakymovych A.I. Report on the scientific expedition to Pokuttya. 1984. In *The Archive of LMNAP*. F. Materials of expeditions. Exp. ЗВ—53. 24 arcs. [In Ukrainian].
- Falkowski, J. (1938). The north-eastern border of the Hutsul region. *Ethnographic work*, 4. Lviv: Publisher of the Folklore Society in Lviv [In Polish].
- Yakymovych, A. (1998). Traditional folk dwelling of Pokuttya of the late nineteenth and early twentieth centuries. *Proceedings. Museum of Folk Architecture and Life in Lviv*, 1, 58—63 [In Ukrainian].
- Radovych, R. (2017). *Polissya dwelling: cultural and genetic origins and evolutionary processes*. Lviv. [In Ukrainian].
- Bayburin A. (1983). *Dwelling in the rites and performances of the Eastern Slavs*. Leningrad: Science [In Russian].
- Yakymovych A. (2001) Use of clay in the national construction of Bukovyna and Pokuttya (the end of the 19th — early 20th centuries) *The Ethnology Notebooks*, 3, 555—558 [In Ukrainian].
- Radovych, R. (1996). Rural housing of the late 19 — early 20 centuries in the south of Podillya (based on materials from Borshchiv district). *Chronicle of Borshchivschyna: Historical and Local Studies Collection, Issue VIII*, 58—66. Borschiv: Source [In Ukrainian].
- Kosmina, T.V. (1980). *Rural habitation of Podillya (end of 19 — 20 centuries): Historical and ethnographic research*. Kiev: Scientific Opinion [In Ukrainian].
- Borenko N. (2013). The attrition of ceramic products is an important factor in research work (for example, the «pottery» and «artistic industries» stock groups of the Museum of Folk Architecture and Life in Lviv. *The materials of the first International Scientific and Practical Conference, Scientific Collection*. (pp. 23—34). Lviv: Apriori. Edition. 1 [In Ukrainian].
- Kolupayeva A. (2006). *Ukrainian tiles of the nineteenth and early twentieth centuries. History. Typology. Ikonografiya. Ensemblivist*. Lviv: Institute of Ethnology of the National Academy of Sciences of Ukraine [In Ukrainian].
- Yakymovych A. (2008). The interior of the people's residence of Bukovina (the end of the nineteenth and the beginning of the twentieth century). *Proceedings. Museum of Folk Architecture and Life in Lviv*, II, 72—88 [In Ukrainian].
- Kishchuk T. (1987) Interior. In *The folk architecture of the Ukrainian Carpathians of the 15th—20th centuries* (pp. 110—125). Kiev: Scientific Opinion [In Ukrainian].
- Shukhevych V. (1997). *Hutsulshchyna* (Vol. 1—2). Verkhovyna (reprint edition 1899 and 1901 years) [In Ukrainian].
- Fedak P. M. (2005). *Housing of Ukrainians from Transcarpathia of the 18th — 20th centuries*. Uzhgorod: Grazhda. [In Ukrainian].
- Mohitich, I.R., & Kischuk T. P. (1987). Manor house, home, interior. In *Hutsulshchyna Historical and ethnographic research* (pp. 165—178). Kiev: Scientific Opinion. [In Ukrainian].
- Sergeeva, M. (1999). Formation of the interior of medieval housing. In *Ukrainian: historical and ethnographic monography in two books* (Vol. 2, pp. 65—74). Opishne: Ukrainian Genre Studies [In Ukrainian].
- Olyanchyn D. (1937). Description of the Travel of the Swedish Ambassador to Ukraine 1656-1657 In *The Notes of the NTSh*. (Vol. CLIV, pp. 41—69). Lviv: NTSh. [In Ukrainian].
- Syvak V. (2007). Spill. In *Small Encyclopedia of Ukrainian Ethnology* (pp. 317) Lviv: Institute of Ethnology of the National Academy of Sciences of Ukraine. [In Ukrainian].