
**Місце та роль
народного мистецтва
у культурному просторі
XXI століття: осередки,
майстри, художні ідеї**

УДК 745.51.011.26.071.1(477.85/.87-22)"19"
DOI <https://doi.org/10.15407/nz2020.01.117>

**РІЧКІВСЬКІ МАЙСТРИ
ІНКРУСТАЦІЇ ДЕРЕВ'ЯНИХ
ВИРОБІВ. ПРОДОВЖЕННЯ
ТРАДИЦІЇ І ФОРМАЛІЗМ
НАРОДНОГО МИСТЕЦТВА**

Богдана ЧІХ-КНИШ
ORCID ID: <https://orcid.org/0000-0002-4137-4493>
кандидат мистецтвознавства, докторант,
Львівська національна академія мистецтва;
доцент кафедри історії мистецтв та гуманітарних дисциплін,
Косівський інститут декоративного
і прикладного мистецтва ЛНАМ,
вул. С. Бандери, 32, 78600, м. Косів, Україна,
e-mail: bogdana1973@gmail.com

Гуцульське село Річка є унікальним сучасним осередком різьби та інкрустації виробів з дерева. Упродовж XX ст. тут сформувалась своєрідна художня стилістика, яка сьогодні вважається традиційною. А тому актуальним є вивчення специфіки форм та орнаментального оздоблення сучасних виробів з дерева із с. Річки. Метою дослідження є визначення традиційних та нових естетичних ознак художнього процесу, з'ясування чинників та причин формалізму у народному мистецтві. Об'єктом дослідження є вироби з дерева річківських майстрів, а предметом — художні ознаки та процес взаємопроникнення традиційних та нових естетичних характеристик народного мистецтва Гуцульщини.

Методологічну основу дослідження становить історико-системний аналіз культурного контексту, порівняльна характеристика на основі мистецтвознавчого аналізу. Основою джерельної бази дослідження є зразки інкрустованих виробів з дерева, що зберігаються у музейних збірках та є власністю народних майстрів с. Річки. Фактологічний матеріал зафіксований під час польових експедицій та з опублікованих праць мистецтвознавців А. Будзана, М. Станкевича, О. Соломченка.

Активну працю сучасних річківських майстрів засвідчила виставка «Віртуози інкрустації», що діяла у Косівському музеї народного мистецтва та побуту Гуцульщини впродовж 7—20 грудня 2018 року. Дев'ять різьбярів з села Річки представили інкрустовані дерев'яні вироби з виразною місцевою стилістикою.

Ключові слова: народні майстри, традиція, формалізм, інкрустація.

Bohdana CHIKH-KNYSH
ORCID ID: <https://orcid.org/0000-0002-4137-4493>
Candidate of Arts (Ph. D)
postdoctoral, Lviv National
Academy of Art; associate professor,
Department of Art History and Humanities,
Kosiv State Institute of Decorative and Applied Art LNAА
32 Stephan Bandera str.,
Kosiv, Ivano-Frankivsk region, 78600, Ukraine
e-mail: bogdana1973@gmail.com

**RICHKA MASTERS OF INLAYON WOOD.
FOLLOWING TRADITIONS
AND FORMALISM OF FOLK ART**

The Hutsul village of Richka is a unique modern center of wood carving and inlay. During the 20th century a special artistic style has been formed here, which is now considered to be traditional. The study of the specificity of forms and ornamental decoration of wooden wares is of vital importance. *The aim of the study* is to identify the traditional and new aesthetic features of an artistic process, to find out the factors and grounds for formalism in folk art. *The object* of the study is the wooden wares of Richka masters, and *the subject* is the artistic features and the process of interpenetration of traditional and new aesthetic characteristics of the folk art of Hutsulshchyna. *The methodological basis* of the research is the historically systematic analysis of the cultural context, a comparative characteristic based on art analysis. *The basic sources* of research are the examples of inlaid wooden wares stored in museum collections and owned by the folk craftsmen of the village of Richka. Fact-based material was recorded during field expeditions and from the published works of art critics A. Budzan, M. Stankevych, O. Solomchenko.

The exhibition «The Virtuosos of Inlay», which was going on at the Kosiv Museum of Folk Art and Way of Life of Hutsulshchyna during December 7—20, 2018, proved that contemporary Richka masters still work productively. Nine carvers from the village of Richka: Vitalii Martyshchuk, Vasyl Shmadiuk, Mykhailo Kishchuk, Oleksii Kishchuk, Petro Kishchuk, Ivan Bilak, Vasyl Sharaburiak, Mykola Grepyniak and Vasyl Grepyniak presented inlaid wooden wares with distinctive local style.

The inlay with wood of different colors and tone, pearls and beads is typical of wares of modern Richka masters. The surfaces of the inlaid wooden wares are smooth, the forms are laconic. Ornamental compositions of geometric forms are overloaded with various details and inlaid elements. The wooden wares of modern masters of the village of Richka are highly decorative, with indistinctly turned forms, their authors try to follow the traditional ornaments, use inlay with different materials. Excessive decoration is often not justified — colorful ornaments do not go well with the form, have no rhythm of composition. In general, one can notice similar pattern of compositions and the formal use of the means of decoration. However, among a large number of contemporary Richka masters' wooden wares one can find artistic samples that deserve continuation of Hutsul traditions.

Keywords: folk masters, tradition, formalism, inlay.

Вступ. Народне мистецтво України з початку XXI ст. стає рідкісним явищем національної культури. Втрачається традиційне використання виробів народних майстрів в обрядах та побуті. Нівелюється функція твору, отже, втрачається семантика форми, кольору та орнаментики. Маркетинг спрямований переважно на споживача колекціонера, любителя народного мистецтва чи туриста з меншими вимогами щодо художньої якості твору. Особливо це стосується виробів з дерева, які найменше задіяні у сучасному народному побуті та звичайній обрядовості. Можемо спостерігати зміну естетичних принципів народного майстра та формальне продовження традиційних художніх ознак. На Гуцульщині ще збереглися локальні осередки ремесла, але вони потребують підтримки і опіки з боку влади та мистецької спільноти.

Село Річка Косівського району Івано-Франківської обл. є відомим осередком художнього дереворізьблення. Від початку XXI ст. близько двох десятків майстрів оздоблюють вироби з дерева переважно інкрустацією перламутром, бісером та деревиною різних тонів та кольорів. Сучасні річківські різьбярі виробили характерну стилістику, яка вважається традиційною. *Актуальність* нашого дослідження полягає у потребі аналізу окресленого художнього процесу та з'ясування причин профанації у поняттях — «традиція», «доцільність», «естетика» та «художня цінність». *Мета* наукової розвідки — критичний аналіз сучасного мистецького явища, основне завдання якого — визначити традиційні художні ознаки та елементи формалізму в інкрустованих дерев'яних виробах сучасних річківських майстрів. Для з'ясування витоків традиційної гуцульської різьби та інкрустації використано матеріали праць В. Шухевича [1], А. Будзана [2], О. Соломченка [3], М. Станкевича [4].

Основна частина. Найдавнішим способом оздоблення виробів з дерева на Гуцульщині була контурна різьба, яку тут називали «суха», «пласка» або «чиста» різьба. За словами Володимира Шухевича найдавніші гуцульські вироби з дерева, що йому вдалось віднайти, датуються XVII ст. [1, с. 340]. Це — ікони-хрести, на яких ножем графічно вирізьблено лінії. Таким способом декорували скрині, мисники, сволоки, палиці, форми для сиру. Дещо пізніше (XVIII ст.) [4, с. 307] гуцульські майстри почали

використовувати рельєфну різьбу для декорування дерев'яних речей церковного призначення.

Наприкінці XIX ст. на Гуцульщині з'являються вироби, декоровані інкрустацією. Ця техніка оздоблення полягає у тому, що на основну площину дерев'яної форми вкладають вирізані частинки різнокольорового дерева, рогу, перламутру, металу та бісер. Інкрустація кольоровим металом — бляхою чи дротом різного діаметру, називається повиванням або жируванням. Оздобу з комбінації бляшок та дротиків, скріплених між собою «ціточками» або «бобриками», називають плетінкою.

Відомості про поширення техніки інкрустації. В англійській мові термін «інкрустація» відповідає слову «Inlay», що означає візерунок на поверхні, створений вставленням дерева або металу у неї [5, с. 802]. Інкрустація як спосіб декорування виробів з дерева має тисячолітню історію, була поширена в багатьох художніх культурах. Вироби з дерева, оздоблені у такий спосіб, побутували у Стародавньому Єгипті [6, с. 178]. Прикладом є скринька з ебенового дерева, інкрустована слоною кісткою, золотом, синім фаянсом та сердоліком, що зберігається у Метрополітен Музеї у Нью-Йорку. Відомим є фрагмент виробу з інкрустацією з Межірччя [6, с. 196]. Зразком використання цієї техніки у часи Римської імперії є ложе, прикрашене інкрустацією кісткою, червоним, білим і жовтим склом [6, с. 240]. За часів Візантійської імперії інкрустація теж була поширена. Наприклад, дерев'яний трон архієпископа Максиміліана оздоблено пластинками зі слонової кістки [6, с. 248].

У Китаї періоду династії Тан інкрустація теж є відомою [6, с. 87]. Особливо вишукана інкрустація у Японії. Поширеними були такі типи декору: «раден» — інкрустація перламутром, та «хьомон» — інкрустація металевими пластинками [6, с. 102]. Низький столик періоду Асука VII ст. із сандалового дерева, інкрустований перламутром з викладенням квіткового орнаменту, є зразком японського стилю. Подібні вироби, які часто створювали в монастирях, побутували до XIX ст. [6, с. 104].

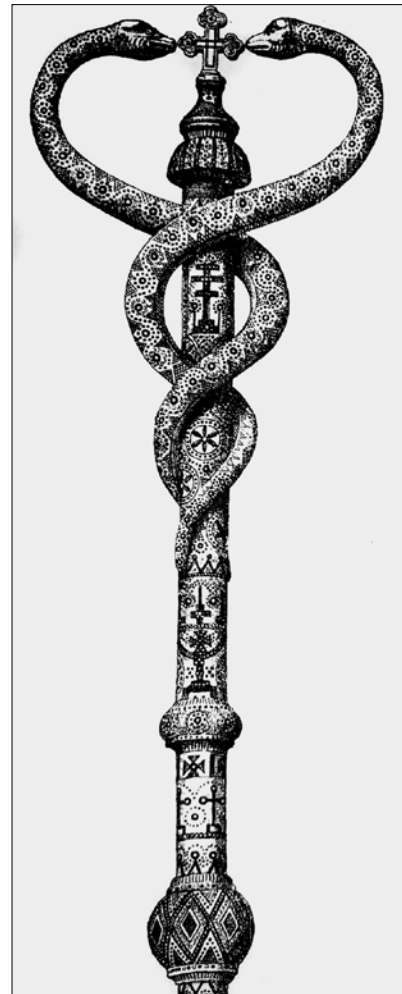
Інкрустація була популярна і в Індії, де мала ознаки індо-португальського стилю (поширений у XVI ст. під впливом португальських виробництв в Гоа, що використовували темну деревину, інкрустовану золотом і слоною кісткою) та індо-голландського стилю (за-

стосовували чорні, білі породи деревини). Відомо, що Індія була багата на дорогі породи дерева. Сандалове і чайне дерево тут оздоблювали інкрустацією золотом, сріблом та слоновою кісткою [6, с. 121].

Технологією інкрустації володіли араби (відомим є різновид інкрустації — хатам), завдяки яким її розповсюджено в Азії, на Балканах, в Італії та Іспанії. Уже в період Відродження інтарсією віртуозно володіли майстри Мілану, Неаполя, Верони, Падуї. Цією технікою оздоблювали шафи, кабінети, столи, використовуючи слоновою кісткою, перламутр, панцир черепахи та каміння. Іспанські майстри теж використовували інтарсію. Спочатку у їхніх творах переважали геометричні (мавританські) орнаменти, а пізніше з'явилися сюжети, викладені позолотою та бронзою. Наприкінці XVII ст. інтарсія була поширеною в Німеччині та Голландії [6, с. 336]. Популярною була ця техніка і в XVIII—XIX ст. Особливо часто її застосовували для оздоблення меблів майстри Франції, Італії та Англії. Викладали інтарсію місцевими та екзотичними породами деревини, металом, слоновою кісткою, перламутром, навіть фарфоровими пластинами.

Яким чином наприкінці XIX ст. техніка інкрустації поширювалася на Гуцульщині? Можемо припустити, що вироби, а згодом і технології, поширювались кількома шляхами. Торгівля, міграційні процеси, подорожі, що активізувались на Галичині, сприяли розповсюдженню нових матеріалів, технологій та нової стилістики художніх виробів. Час проникнення нових технологій та матеріалів на Гуцульщину хронологічно співпадає з хронологією заселення цих земель іноземцями та міграцією місцевого населення галицької Гуцульщини [7, с. 124]. Вірогідно, що техніка інкрустації виробів з дерева запозичена гуцульськими майстрами з європейський чи східних подібних зразків, які мали можливість спостерігати під час подорожей. Ця техніка швидко поширилась серед гуцульських різьбярів, адаптувалась до місцевих естетичних смаків і сьогодні вважається традиційною у гуцульському мистецтві.

Інкрустація у творчості майстрів с. Річки. Першими гуцульськими майстрами, які почали застосовувати техніку інкрустації, були сини відомого різьбяра Юрія Шкрібляка (1823—1885) — Василь Шкрібляк (1856—1928) та Микола Шкрібляк (1858—1920) із с. Яворів. Володимир Шухевич



Іл. 1. Шкрібляк Василь. Жезл для Андрея Шептицького. Дерево. Точіння, різьба, інкрустація деревом, металом. Село Яворів Косівського р-ну Івано-Франківської обл. Місце знаходження невідоме. (Джерело: Шухевич В.О. Гуцульщина: в 5-ти ч. Репринтне видання 1899—1908 рр. Харків: Видавець Олександр Савчук, 2018. С. 357)

описав техніку інкрустації («вікладуване») так: «... видовбує Шкрібляк долітцем у дереві рівчики жолобці і ямки, дороблює до них відповідні фірмаки з тисини, грушки, рогу або кости і намастивши їх каруком, вкладає їх у рівчики, жолобці чи ямки» [1, с. 355]. Відомо, що технікою інкрустації Василь Шкрібляк оздобив трійцю та жезл (іл. 1) для Високопреосвященного Андрея Шептицького [1, с. 355]. Невідомим є їх місце зберігання, однак з фотографії у монографії Володимира Шухевича видно, що Василь Шкрібляк створив гармонійну динамічну форму, виконану точінням та пластичною різьбою. Вся поверхня жезла заповнена інкрустацією деревом та металом. Дрібні орнаменти декору вдало збагачують загальну структуру композиції, створюють ефектні



Іл. 2. Мегединюк Марко. Хрест, подарований імператору Францу Йосифу. Дерево. Столярна конструкція, інкрустація деревом, бісером, металом. Село Річка Косівського р-ну Івано-Франківської обл. 1898 р. Місце знаходження невідоме. (Джерело: Шухевич В.О. Гуцульщина: в 5-ти ч. Репринтне видання 1899—1908 рр. Харків: Видавець Олександр Савчук, 2018. С. 358)



Іл. 3. Мегединюк Марко. Скринька. Дерево. Столярна конструкція, інкрустація бісером, металом. Село Річка Косівського р-ну Івано-Франківської обл. 1904 р. (Музей Косівського інституту прикладного та декоративного мистецтва ЛНАМ. URL: <https://velokosiv.if.ua/2010/06/28/55/>)

акценти і ритміку. О. Соломченко вказував, що Василь Шкрібляк передав Маркові Мегединюку «свій величезний досвід художнього різьблення, точіння та інкрустації перламутром, рогом, кісткою, деревом, суканими кольоровими металевими дротинками і навіть кольоровим каучуком та різнобарвними пацьорками» [3, с. 138]. Саме поєднання різьби з різними видами інкрустації є характерною ознакою творчості сучасних яворівських майстрів.

Майстер Марко Мегединюк із с. Річки (1842—1912) був віртуозом інкрустації. За словами В. Шухевича, «...він перший впровадив пацьоркове письмо, яким він, окрім питомих мотивів, наслідує на дереві зори вишивок, писанок» [1, с. 362]. Інкрустацію бісером називали «впускане пацьорок», що вимагало від майстра акуратності та терпеливості, аби для кожної намистини зробити відповідний за розмірами отвір та уважно закласти делікатну скляну пацьорку. Марко Мегединюк менше різьбив та інкрустував металом чи перламутром. Орнаментальні мотиви, викладені бісером, віртуозно komponував у форми, створював гармонійний колорит та особливу динаміку. Домінантою орнаментальних композицій є рівнораменні хрести, кола, розетки, ружі збагачені дрібними кольоровими цятками бісеру, які надають виробу ефект вишуканої коштовності. Його твори є справжніми шедеврами народного мистецтва.

Інкрустовані вироби майстра коштували значно дорожче, аніж різьблені чи викладені перламутром. Про особливу цінність творів Марка Мегединюка ще за його життя свідчить той факт, що його твір — хрест із сливового дерева, інкрустований бісером, був подарований австрійському цісареві Францу Йосифу (іл. 2). Форма хреста складна та витончена, нагадує мосяжні гуцульські хрести за дрібними деталями литих форм та елементами орнаменту. Хрест стоїть на підумі у вигляді скриньки та додатковій підставці, що опирається на чотириох постолах, оповитих дротяними волоками. На скриньці з чотирьох сторін постають восьмираменні хрести, а на кутах — пірамідальні форми з маленькими гуцульськими рівнораменними хрестиками. Ці малі форми створюють ажурний силует, який об'єднує монолітну форму підставки та витонченого хреста. Все це свідчить про неабиякий художній хист майстра, який не тільки вмів оздоблював виріб з дерева, а відчував пропорції та силует форми, вправно їх поєднував.

Найвідомішими творами Марка Мегединюка є барильце (іл. 3) і скринька, що зберігаються у методкабінеті Косівського інституту прикладного та декоративного мистецтва ЛНАМ. Скринька простої прямокутної форми, як зазначив О. Соломченко, «має форму міні-моделі української традиційної скрині» [3, с. 145], щедро декорована інкрустацією пацьорками барвистих кольорів. Орнаментальна композиція має символічну структуру поділу на чотири, на кожній стороні та накривці космогонічні орнаменти. Хрест, сонце у вигляді кола та розетки, промені сонця, «всевидяще око», яке наче проростає з «дерева життя», творять загадковий образ, що, очевидно, є символом світобудови та основи буття.

Особливістю творчості Марка Мегединюка є багатство колориту, який творився від різнобарвного бісеру. Майстер віртуозно викладав його у лінії, що вдало гармоніювали з теплим тлом деревини. Створювався ефект оптичного змішування кольорів, які в поєднанні між собою та деревом утворювали додаткові відтінки. Це вміння Мегединюка-колориста не зміг повторити жоден з гуцульських майстрів.

Дослідники творчості Марка Мегединюка описують багато його творів, які з успіхом експонувалися на виставках у Кракові (1887), Львові (1898, 1905), Косові (1904) [8, с. 229], зберігались у приватних збірках М. Грушевського, А. Шептицького, В. Шухевича, І. Лук'яновича та ін. [3, с. 145]. Різьбою та інкрустацією займалися брати Марка — Василь, Микола, Федір та Петро Мегединюки.

Майстер з віддаленого гуцульського села Марко Мегединюк став знаковою особистістю, та разом з Василем Шкрібляком та Василем Девдюком був засновником у 1905 році Вижницької школи різьбярства та металевої орнаментики. Прикладом своєї творчості сприяв поширенню різьби й інкрустації на Гуцульщині, зокрема, у селі Річка, де згодом утворився осередок майстрів інкрустації.

Михайло Станкевич писав: «Гучна слава і мода на гуцульські вироби зворухнула в народних майстрів потенційну енергію до творення. У кінці XIX ст. формується нова художня система, відмінна від традиційної. Засвоюються нові техніки (інкрустація, полірування тощо) ...важливим було впровадження для заможного міського покупця незнаного асортименту пишню декорованих виробів: дерев'яні тарелі, цукорниці, пляшки, різноманітні коробочки, письмове при-



Іл. 4. Медвідчук Михайло. Таріль. Дерево. Точіння, різьблення, інкрустація деревом, перламутром, бісером. Село Річка Косівського р-ну Івано-Франківської обл. 1974. (Коломийський національний музей народного мистецтва Гуцульщини й Покуття. URL: <http://hutsul.museum/collection/519/10550/>)



Іл. 5. Тонюк Яків Васильович. Цукорниця. Дерево. Різьблення, інкрустація деревом, бісером. Село Річка Косівського р-ну Івано-Франківської обл. 1949. (Коломийський національний музей народного мистецтва Гуцульщини й Покуття. URL: <http://hutsul.museum/collection/1292/11132/>)

ладдя, рами тощо» [4, с. 150]. Саме велика популярність та попит на вироби гуцульських майстрів сприяла утворення спілок народного промислу. Зокрема, у м. Косові на початку 1930-х рр. була спілка «Гу-



Іл. 6. Автор невідомий. Скринька. Дерево. Столярна конструкція, інкрустація деревом, перламутром. Сирія. Місце знаходження невідоме. (URL: <https://www.e-mosaik.com/products/middle-eastern-syrian-inlaid-marquetry-mosaic-octagonal-jewelry-box>)



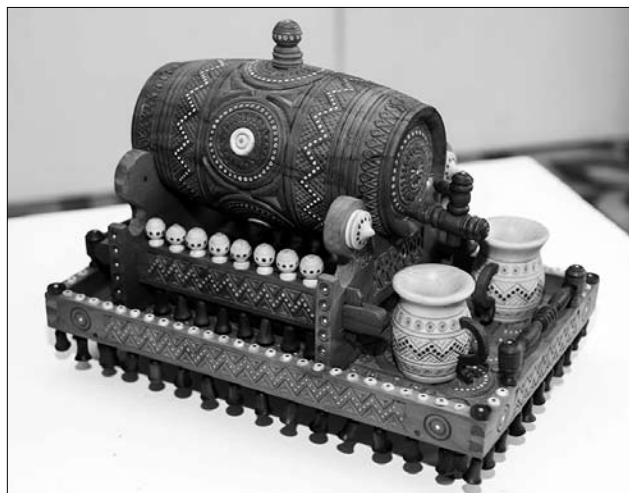
Іл. 7. Автор невідомий. Скринька. Дерево. Столярна конструкція, інкрустація деревиною кедр, грушки, лимону, туї, перламутром. Іспанія (Гренада). Місце знаходження невідоме. (URL: <https://picclick.com/Vintage-Hand-Made-Spanish-Marquetry-Hexagon-Shaped-Wood-163455626684.html>)



Іл. 8. Гrepиняк Микола. Таріль (d-40 см.). Дерево. Точіння, інкрустація деревом, перламутром, бісером, с. Річка Косівського району Івано-Франківської обл., 2018 р. Власність автора. ПМА, 2018. Публікується вперше

цувльська різьба», перетворена радянською владою на артіль «Гуцульщина», яку довгий час очолював майстер з Річки Микола Кіщук (1910—1993).

У 1948 році у с. Річка створили артіль «30-річчя Радянської України» [4, с. 171], в якій були задіяно 60, а пізніше — близько 100 різьбярів. У ХХ ст. у художньому промислі, зокрема різьбярстві, було кілька десятків річківських майстрів. Після 1939 року у с. Річка працювали різьбярі-жінки, серед яких стали відомими Катерина Кіщук (1914 р. н.), Марія Тонюк (1906 р. н.), Параска Петрів (1914 р. н.), Настя Тонюк (1916 р. н.), Ганна Словак (1921 р. н.) та



Іл. 9. Білак Іван. Барильце з горнятами. Дерево. Точіння, різьба, інкрустація деревом, бісером, с. Річка Косівського району Івано-Франківської обл., 2015 р. Власність автора. ПМА, 2018. Публікується вперше

Катерина Тонюк (1933 р. н.). Жінок залучали до цієї праці через радянську політику, яка у таких спосіб здійснювала «емансипацію жінки» [9, с. 261].

Відомим майстром с. Річка у радянський період був Михайло Медвідчук (1912—1984), син відомого різьбяр і мосяжника Миколи Медвідчука. З 1930 року працював самостійно, прикрашуючи свої вироби тільки інкрустацією [2, с. 42]. Він удосконалив та винайшов нові інструменти для різьби та інкрустації. Можливо, деякі прийоми оздоблення виробів з дерева майстер запозичив з техніки інкрустації на металі. Михайло Медвідчук сконструював

подвійний різець, «штамп» для набивання пацьорок у колі, «паскоріз» для інкрустації довгих деталей, «обірни́к» — для круглих мотивів, жолобчасті долота та шестерні для вирізання форм для інкрустації. Йому належить винахід способу фарбування груші у темнокоричневий колір для використання в інкрустації. Загалом для творів майстра притаманна витонченість та делікатність виконання, чіткість композиційних пропорцій та ритмів, гармонійне поєднання матеріалів (іл. 4). Роботи Михайла Медвідчука з успіхом експонувались на виставках Києві, Москві (РФ), Ляйпцігу (Німеччина), Лілі (Франція). Майстер брав активну участь у виконанні проектів з оформлення інтер'єрів та комплектів меблів.

Активним організатором різьбярського промислу у с. Річка та майстром, який у своїх роботах поряд з традиційними орнаментами використовував радянську символіку, був Микола Кіщук (1910—1993). Для зображень вождів чи сюжетних композицій у центрі тематичних тарелів застосовував рельєфну різьбу.

Відомими майстрами різьби та інкрустації у с. Річка були брати Тонюки — Яків (1903—1958) та Микола (1924—1977). Їхні вироби мають складні точені форми та строкаті орнаменти контрастних за тоном елементів. Яків Тонюк оздоблював вироби точеними з дерева маленькими дзвіночками (іл. 5). Його син Василь теж займався різьбою та інкрустацією. У другій половині ХХ ст. у с. Річка працювала ціла династія майстрів Тонюків. У їхніх майстернях навчилися різьбярства П. Кіщук, В. Бичинюк, М. Копчук, М. Шмадюк, В. Шмадюк, П. Шмадюк, В. Якіб'юк з с. Річка, В. Бойчук, В. Ігнатюк і Миклашук із с. Брустори [2, с. 42]. Виразну авторську стилістику інкрустації мали Василь Семенович (1915—1987) та Дмитро Пилипович (1922 р. н.), Михайло Пилипович Білаки (1925 р. н.), які використовували світлу деревину, на якій викладали інкрустацію темним деревом, перламутром та кольоровим каучуком. Ці майстри професійно, з добрим відчуттям пропорцій та форм, делікатними елементами орнаменту виконували складні композиції.

Неможливо згадати всіх майстрів с. Річка, які працювали у другій половині ХХ ст. На перший погляд стилістика художніх виробів з дерева річківських майстрів подібна до стилю різьби с. Яворів та с. Брустори. Але можна виявити своєрідність інкрустації виробів з дерева, яка властива саме для



Іл. 10. Мартищук Віталій. Гриб (h-24 см). Дерево. Точіння, різьба, інкрустація деревом, бісером, с. Річка Косівського району Івано-Франківської обл., 2015 р. Власність автора. ПМА, 2018. Публікується вперше



Іл. 11. Кіщук Петро. Рахва (d-18,5 см). Дерево. Точіння, різьба, інкрустація деревом, перламутром, бісером, с. Річка Косівського району Івано-Франківської обл. Власність автора. ПМА, 2018. Публікується вперше

цього села. Вона полягає у надмірній декоративності орнаментики, у насиченості оздоби, яка була притаманна ще визначному майстрові Марку Мегединюку. Однак, у його роботах багатство орнаментики доповнюється гармонією кольору і ліній, які створюють ефект вишуканої коштовності. Захоплення різними за тоном, формою, деталями інкрустації часто позбавляють вироби виразності композиції. Дивним чином сучасні вироби з дерева річківських май-



Іл. 12. Кіщук Олексій. Рахва (d-15 см). Дерево. Точіння, різьба, інкрустація деревом, бісером, с. Річка Косівського району Івано-Франківської обл. Власність автора. ПМА, 2018. Публікується вперше



Іл. 13. Кіщук Михайло. Рахви (d-18,5 см, d-17,5 см). Дерево. Точіння, різьба, інкрустація деревом, бісером, с. Річка Косівського району Івано-Франківської обл. Власність автора. ПМА, 2018. Публікується вперше

стрів нагадують інкрустовані дерев'яні скриньки іспанських, сирійських, іранський народних умільців (іл. 6; іл. 7). Майстри с. Річка оздоблюють вироби з дерева виключно інкрустацією різними матеріалами. Гладкі поверхні творів повністю покриті орнаментами різних тонів та відтінків.

Для сучасних гуцульських виробів з дерева, оздоблених різьбою та інкрустацією, характерними є геометричні елементи орнаменту, що утворюють мотиви — «драбинки», «ільчасте письмо», «зубчики», «бендюги», «бесаги», «гачки», «головкате». На основі квадрата створюють орнаментальні мотиви — «огірочки», «медівники», «ширинка». Орнаментами, основою яких є коло, називають «ружі», «кочела», «сонячник». Одним з найуживаніших орнаментів є хрестрізних форм, розмірів та комбінацій.

Найвідоміші сучасні майстри с. Річка — Микола та Василь Гrepиняки, Петро, Олексій та Михай-

ло Кіщуки, Василь Шмадюк, Іван Білак та Віталій Мартищук. Їхні вироби експонувались на виставці «Віртуози інкрустації», що діяла у Косівському музеї народного мистецтва та побуту Гуцульщини впродовж 7—20 грудня 2018 року. Загалом складається враження про єдність та виразність стилістики річківського осередку різьби та інкрустації. Сучасні майстри створюють однотипний асортимент виробів: декоративні тарелі, скриньки, барильця, вази, настінні та ручні хрести, пасківники, символічні булави тощо (іл. 8—10). Ці речі виключно декоративні, мають формальне призначення, а звідси — невиразні форми та конструкції, непристосовані до функції. Основна увага зосереджена на багатій оздобі різноманітними матеріалами. Характерною рисою є строкатість орнаментики, нелогічне застосування дрібних елементів декору. Контрастні за тоном мотиви інкрустації не завжди відповідають формі виробу. Відсутньою є поміркованість у кількості та насиченості оздоблення, надмірне використання лаку позбавляє виріб природної естетики деревини. Майже не видно її текстури і теплих градацій натурального колориту. Майстри створюють типові композиції, не виявляють делікатності у виконанні та оригінальності творчого задуму. Відчувається, що вони намагаються повторювати зразки, які продаються.

Серед майстрів села Річка, які взяли участь у виставці, можемо виокремити твори Петра (іл. 11), Олексія (іл. 12) та Михайла (іл. 13) Кіщуків. Їхні рахви мають пропорційні форми, на них вдало розміщено орнаментальні мотиви з чітким ритмом та помірною динамікою. Майстри застосовують інкрустацію деревом та перламутром. Гармонійний колорит та акуратність виконання свідчать про добрий художній смак та професійний досвід.

Висновки. Асортимент виробів сучасних гуцульських майстрів одноманітний, нефункціональний, більше орієнтований на сегмент сувенірної продукції, яка значно поступається художньою якістю справжнім творам народного мистецтва. Використання традиційних художніх ознак має формальний характер. Такі вироби, як вази, барильця, дерев'яні булави, скриньки у вигляді гриба не актуальні і є проявом несмаку та міщанства. Окремим майстрам варто звернути увагу на низьку художню якість композицій, які здебільшого не мають чіткої структури, де хаотично розміщено елементи інкрустації, які теж

дещо завеликі, контрастні за тоном і кольором. Маркетинговий інтерес та бажання виготовляти якомога більше продукції позбавляє виробниці народних майстрів не тільки художньої цінності, але й безпосередньої щирості, раціоналізму та добротності, які притаманні справжнім зразкам народного мистецтва.

Серійне виробництво та відсутність організації мистецького ринку позначились на художній якості виробів з дерева річкових майстрів, однак промисел все одно зберігся. У перші два десятиліття ХХІ ст. с. Річка залишилося одним з локальних осередків народних майстрів дереворізьблення та інкрустації не тільки на Гуцульщині, а й в Україні. Для збереження осередку варто популяризувати кращі зразки різьблених та інкрустованих творів, справедливо відзначати найталановитіших майстрів, підтримувати їхню творчість стипендіями та закупівлями творів для музейних чи приватних збірок.

1. Шухевич В.О. *Гуцульщина: в 5-ти частинах*. Репринтне видання 1899—1908 рр. Харків: Видавель Олександр Савчук, 2018.
2. Будзан А.Ф. *Різьба по дереву в західних областях України*. Київ: Видавництво АН Української РСР, 1960.
3. Соломченко О. Марко Мегединюк. *Збірник статей*. Косів: Писаний камінь, 2010. С. 137—150.
4. Станкевич М.Є. *Українське художнє дерево*. Львів: Інститут народознавства НАН України, 2002.
5. Анри де Моран. *Історія декоративно-прикладного мистецтва*. Москва: Искусство, 1982.
6. Сіреджук П. *З хроніки заселення галицької Гуцульщини*. *Історія Гуцульщини*. Т. IV. Львів, 1999.
7. Молинь В. Визначний майстер Марко Мегединюк. *Вісник ЛНАМ*. 2013. Вип. 23. С. 228—236.
8. Домашевський М. Мистецьке різьблення по дереву. *Історія Гуцульщини*. Т. I. Львів, 1995. С. 245—290.

REFERENCES

- Shukhevych, V.O. (2018). *Hutsulshchyna* (Vol. 2). Kharkiv: Oleksandr Savchuk [in Ukrainian].
- Budzan, A.F. (1960). *Wood carving in the western regions of Ukraine*. Kyiv: Vydavnytstvo AN Ukrainkoi RSR [in Ukrainian].
- Solomchenko, O. (2010). *Marko Mehedyuniuk* (pp. 137—150). Kosiv: Pysanyi Kamin [in Ukrainian].
- Stankevych, M.Ye. (2002). *Ukrainian artistic wood*. Lviv: Instytut narodoznavstva NAN Ukrainy [in Ukrainian].
- De Moran, A. (1982). *The history of decorative and applied art*. Moskva: Iskustvo [in Russian].
- Siredzhuk, P. (1999). From the chronicle of the settlement of Halych Hutsulshchyna. In M. Domashevskiy. *The history of Hutsulshchyna* (Vol. IV, pp. 124—150). Lviv: Logos [in Ukrainian].
- Molyn, V.D. (2013). An outstanding master Marko Mehedyuniuk. *Visnyk LNAM* (Issue 23, pp. 228—236) [in Ukrainian].
- Domashevskiy, M. (1995). Artistic wood carving. In M. Domashevskiy. *The history of Hutsulshchyna* (Vol. I, pp. 245—290). Lviv: Logos [in Ukrainian].