



УДК 036:908 (282.243.7.03:477.86)"18/19"

DOI <https://doi.org/10.15407/nz2020.05.1064>

ПУТІВНИКИ ДОЛИНОЮ ПРУТУ У ДЗЕРКАЛІ ЧАСУ (кінець XIX — початок XX ст.)

Маріанна МОВНА

ORCID ID: <https://orcid.org/0000-0003-2473-6998>

молодший науковий співробітник
відділу наукової бібліографії,

Львівська національна наукова бібліотека України
імені Василя Стефаника НАН України,
вул. Стефаника, 2, 79000, м. Львів, Україна,

e-mail: mari3anna@ukr.net

У статті вперше проаналізовано фактологічне наповнення туристичних путівників долиною Пруту кінця XIX — початку XX ст. Їх авторами були відомі діячі польського туристичного руху Г. Хофбауер, М. Орлович, а також члени Яремчанського клубу, прізвища яких нами встановлено (Ю. Скупневич, А. Сонненвенд, Г. Градер, В. Луцький, Б. Скшинський, Р. Штейнграбер та ін.). Усі досліджені путівники (як спеціально присвячені долині Пруту, так і мандрівницькі книжки Карпатами загалом) заповнили місцевою туристичною інформацією помітну лаку у тогочасній довідниковій туристичній літературі, а також великою мірою сприяли активізації туристичного руху.

Об'єктом дослідження є долина Пруту як туристичний регіон, а предметом — путівники цієї території. Методика дослідження базується на застосуванні принципів науковості, об'єктивності та історизму. Задля розв'язання конкретно-дослідницьких завдань було використано порівняльно-історичний, типологічний, метод історичної реконструкції, проблемно-хронологічний, дискурс-аналізу, антропологічний підхід. Дослідження путівників долиною Пруту ніколи не було предметом спеціального розгляду.

Ключові слова: путівник, історія, туристичний рух, долина Пруту, Карпати, Яремче, курорт, кінець XIX — початок XX ст.

Marianna MOVNA

ORCID ID: <https://orcid.org/0000-0003-2473-6998>

Junior Researcher of the *Vasyl Stefanyk National Scientific Library of Ukraine in Lviv National Academy of Sciences of Ukraine*,
in *Department of Scientific Bibliography*,
2, *Stefanyka str.*, 79000, *Lviv, Ukraine*,
e-mail: mari3anna@ukr.net

GUIDEBOOKS BY PRUT VALLEY IN MIRROR OF TIME (AT THE END OF XIX — BEGINNING OF XX CENTURY)

The development of tourism in the second half of the XIX century in the Austro-Hungarian Empire accelerated the emergence of guides to attractive tourist areas, including the Carpathians. The intensification of tourism in the Eastern Carpathians is directly related to the construction of the railway, namely the railway line Stanislaviv — Voronenko in 1894. Since then, the valley of the Prut River, which originates from a spring on the slope of Hoverla and in the upper reaches has a mountainous character, began to appear as an important tourist attraction, and areas located in the Prut Valley (Delyatyn, Dora, Yaremche, Mykulychyn, Tatariv, Vorokhta), appeared on the pages of tourist guides.

The article for the first time analyzes the factual content of tourist guides through the Prut Valley in the late XIX — early XX century. Their authors were well-known figures of the Polish tourist movement H. Hofbauer, M. Orlovysh, as well as members of the Yaremche Club, whose names we have established (J. Skupnevych, A. Sonnenvend, H. Grader, V. Lutsky, B. Skshinsky, R. Steinhraber etc.). All the researched guides (both specially devoted to the Prut Valley and travel books in the Carpathians in general) filled a noticeable gap in the local tourist literature with local tourist information, and also greatly contributed to the intensification of the tourist movement.

The object of the research is the Prut Valley as a tourist region, and the subject — guides to this area. The research methodology is based on the application of the principles of scientificity, objectivity and historicism. In order to solve specific research problems, a comparative-chronological, discourse-analysis, anthropological approach was used. The study of Prut Valley guides has never been the subject of special consideration.

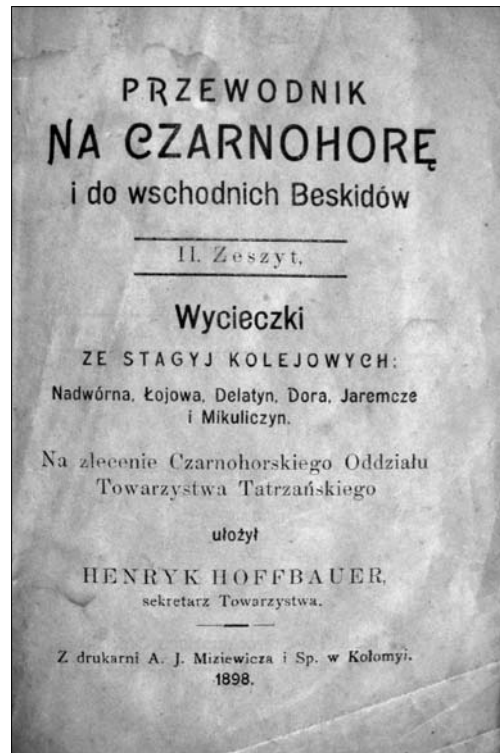
Keywords: guidebook, history, tourist movement, Prut Valley, Carpathians, Yaremche, resort, the end of XIX — beg. of XX century.

Вступ. У статті вперше проаналізовано фактологічне наповнення туристичних путівників долиною Пруту кінця XIX — початку XX ст. Їх авторами були відомі діячі польського туристичного руху Г. Хофбауер, М. Орлович, а також члени Яремчанського клубу, прізвища яких нами встановлено (Ю. Скупневич, А. Сонненвенд, Г. Градер, В. Луцький, Б. Скшинський, Р. Штейнграбер та ін.). Усі досліджені путівники (як спеціально присвячені долині Пруту, так і мандрівницькі книжки Карпатами загалом) заповнили місцевою туристичною інформацією помітну лауну у тогочасній довідниковій туристичній літературі, а також великою мірою сприяли активізації туристичного руху.

Об'єктом дослідження є долина Пруту як туристичний регіон, а предметом — путівники цієї території. Методика дослідження базується на застосуванні принципів науковості, об'єктивності та історизму. Задля розв'язання конкретно-дослідницьких завдань було використано порівняльно-історичний, типологічний, метод історичної реконструкції, проблемно-хронологічний, дискурс-аналізу, антропологічний підхід. Дослідження путівників долиною Пруту ніколи не було предметом спеціального розгляду.

Основна частина. Розвиток туристичного руху у другій половині XIX ст. в Австро-Угорській імперії пришвидшив появу путівників привабливими з туристичного боку місцевостями, зокрема і Карпатами. Активізація туризму у Східних Карпатах безпосередньо пов'язана із прокладенням залізниці, а саме залізничної вітки Станіславів — Вороненка у 1894 р. Відтоді долина ріки Прут, що бере початок з джерела на схилі Говерли і у верхів'ях має гірський характер, почала фігурувати як важливий туристичний об'єкт, а місцевості, розташовані у долині Пруту (Деятин, Дора, Яремче, Микуличин, Татарів, Ворохта, Вороненка), з'явилися на сторінках туристичних путівників.

Вперше вони потрапили у поле зору путівникових видань в липні 1898 р., у другий зошит «Путівника Чорногорою і Східними Beskidami» [16] (іл. 1), що за дорученням Чорногірського відділу Польського Татранського товариства уклав його секретар Генрик Хофбауер до початку літнього сезону. Товариство одержало дозвіл від Дирекції цісарсько-королівської державної залізниці у Львові та Станіславові на розповсюдження путівника по залізничних



Іл. 1. Титульний аркуш другого зошита «Путівника Чорногорою та Східними Beskidami» Г. Хофбауера. 1898 р.

станціях. З метою популяризації туристичного руху товариство ухвалило передрукувати з путівника рекомендації для туристів в ілюстрованому календарі «Ziemianin» за 1898 р. [10, s. 67, 75—76].

У другому зошиті сфокусовано увагу на туристичних місцевостях, розташованих вздовж залізничної колії, у долині Пруту: Деятин, Дора, Яремче, Микуличин, Татарів, Ворохта, Вороненка. Особливо цікавим та пізнавальним є матеріал про Яремче, що станом на 1898 р. було лише присілкою, що належав до гміни Дора Надвірнянського повіту. Із запровадженням залізничного сполучення тут розпочався інтенсивніший розвиток туризму, було збудовано кілька десятків вілл, санаторіїв, а також водолікувальний заклад, у якому використовувалась вода з Пруту, почали прибувати літники зі Львова, Станіславова, Коломиї. Місцевою туристичною атракцією став сплав гуцулами туристів на плотах на правий берег Пруту вище водоспаду Жонка. У Микуличині основними лікувальними процедурами для відпочивальників було прийняття гірських повітряних ванн, купелі в Пруті, прогулянки сосновими лісами та лікування жентицею.

Г. Хофбауер докладно зупинився на трасах гірських прогулянок з шести відправних точок: з На-



Іл. 2. Обкладинка книги «Кліматична місцевість Яремче (525 метрів над рівнем моря): путівник для мандрівників». 1907 р.

двірної (до руїн замку Пнів, на гору Потоки, до Манявського скиту, до водоспаду ріки Бистриця, на г. Лиса), з Лойової (на гт. Страхору і Лису), з Делятина (на гт. Маляву і Страхору), з Дори (на гт. Маляву, Маковицю і Черногорець), з Яремче (в ліс на правий берег Пруту, до залізничного моста і водоспаду Пробій, до каменів Довбуша і Краттера¹, на глорієтту² на гору Погар, до скель Довбуша і до водоспаду Жонка, на гт. Маковицю, Черногорець, Явірник і Довбушанку), з Микуличина (на гт. Велику Рокиту, Лішнів, Лисину, Явірник, Хом'як, Сияк, до Жаб'їного³, Космача і Акрешор, до Текучої і Верхнього Березова, до Бані Березівської і Лючок). Уся наведена детальна прогулянкова інформація робить путівник кишенькового формату незамінним товаришем і провідником у гірських мандрівках Карпатами.

¹ Ця брила відколотась від гори Маковиці і лежала над гостинцем в Ямній, названа на честь станиславівського старости Франца Краттера, який ініціював та керував будівництвом дороги Делятин — Яблуниця у 30—40-х рр. XIX ст.

² Глорієтта — невелика садово-паркова споруда, альтанка-ротонда.

³ Нині — смт Верховина Івано-Франківської області.

Тижневик «Gazeta Kołomyjska» уже в липні 1898 р. помістив перший короткий позитивний відгук про другий зошит Г. Хофбауера, констатуючи доцільність його створення на фоні відсутності таких видань на тогочасному книжковому ринку [4]. Збереження актуальності відомостей, наведених у путівнику, підтверджує допис українського філолога, педагога, дійсного члена НТШ Остапа Макарушки в щоденнику «Діло», який в 1909 р. під час сходження на г. Довбушанку користувався цим виданням [1]. Тадеуш Смарчевський у статті «Мандрівка в край гуцулів» у 1899 р. гаряче рекомендує туристам путівник Хофбауера [19, s. 1]. Книга залишалася актуальною впродовж тридцяти років аж до 1923 р., коли на шпальтах часопису «Gazeta Lwowska» було порушено питання щодо написання нового путівника по Чорногорі і Східних Бескидах. Післявоєнна зміна політичного устрою (розпад Австро-Угорської імперії) вимагала внесення відповідних політичних та географічних коректив до путівника Карпатами [7].

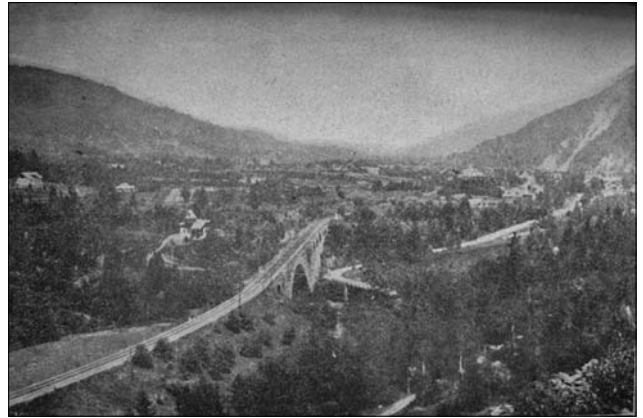
У 1907 р. заходами «Яремчанського клубу» видано книгу «Кліматична місцевість Яремче (525 метрів над рівнем моря): путівник для мандрівників» [8] (іл. 2). Це перший вадемекум, що був спеціально присвячений курортній місцевості Яремче. Досліджуваний путівник вперше введений нами до наукового обігу в окремій розвідці [2]. У польській історіографії коротка згадка про нього міститься у сучасній монографії історика Д. Опалінського «Туристичні путівники польським землями періоду анексії» [11, s. 229, 258].

Метою утвореного з ініціативи директора гімназії в Коломиї, почесного громадянина міста Юзефа Скупневича у 1896 р. «Яремчанського клубу» був туристичний розвиток Яремче та створення найсприятливіших умов для перебування у ньому туристів [6]. «Яремчанський клуб» розпочав свою діяльність з будівництва дерев'яної кладки через Прут навпроти залізничного двірця, проклав для туристів дорогу на гору Погар, де у 1897 р. була встановлена глорієтта та промостив дорогу до скель Довбуша [18, s. 53—54]. В 1911 р. члени клубу відстояли водоспад Пробій від посягань на нього місцевого землевласника і підприємця Ланкоша, який планував збудувати тут невелику гідроелектростанцію [3]. Головою клубу був обраний мешканець Яремча, старший

радник цісарсько-королівського двору Алоїз Сонненвенд [15], а його заступником — доктор Еліаш Фішлер [18, s. 51]. У вихідних даних путівника не вказано авторства, тому можемо припустити, що перелічені члени «Яремчанського клубу» були його колективними авторами. За повідомленням газети «Słowo Polskie» від 5 вересня 1906 р. клуб вибрав головою А. Сонненвенда, а серед активних членів були Г. Градер, В. Луцький, Розенфельд, Ю. Скупневич, Б. Скінський [17]. Загалом членами Яремчанського клубу були знані, заможні та впливові городяни. Засідання клубу проводилися на віллі Роберта Штейнграбера, заступника радного громади (гміни) Яремче.

Цей невеликий путівник змішаного довідниково-маршрутного типу складався з коротких тематичних блоків — опис Яремча з його місцезонаштуванням, особливості клімату, окремі місцеві пам'ятки як-от залізничний міст, водоспад Пробій, лісовий масив Альфредівка, корзо, греко-католицька церква, глорієтта на г. Погар, водоспад Жонка, печери та камінь Довбуша, камінь Краттера, залізничні тунелі, гірські вершини Маковиця, Чорногорець, Явірник, поблизькі місцевості Дора та Ямна. Цікавим для читача буде довідатися як автори путівника з любов'ю описують місцевий клімат: «Клімат Яремча є лагідний, морози ніколи не перевищують позначки -15°C . Зима зазвичай дуже погідна, сильні сніги перетворюють цілу околицю в справжню казкову країну, в якій найфантастичніші краєвиди творять її шпилькові ліси. Небо іноді по кільканадцять днів без перерви ясніє чистою лазур'ю і усе цілими днями купається в сонці, котре в полудневий час добряче пригріває» [8, s. 5] (іл. 3).

Путівник подає також суто практичну інформацію: розклад потягів, можливі варіанти прогулянок та дороговкази, перелік вершин Східних Бескидів, список вілл до винайму («Гелена» власника А. Баранцевича, «Полянка» пані Брилинської, «Ясна» Лавовичевої, «Стасівка» Чикалюка, «Мушка» Добошинського, «Прут» В. Луцького, «Ванда» Лорша, «Горянка» А. Обста, «Гражина» Ю. Скупневича, «Скала» Літинського, «Мрія» Саханкової та ін.). Подано перелік готелів, ресторанів, магазинів, аптека Р. Кухля, фотоательє. Станом на 1907 р. путівник зафіксував існування низки готелів: коломиянина Болеслава Скінського навпроти залізничного



Іл. 3. Загальний вид Яремча із книги «Кліматична місцевість Яремче (525 метрів над рівнем моря): путівник для мандрівників». 1907 р.

двірця, Францішека Гануса з рестораном, інженера Роберта Штейнграбера та декілька дрібних крамничок. Містить путівник і окремі цікаві факти з життя курортного Яремча: щороку в літній сезон його відвідувало 1 500 відпочивальників, за дозвіл входу у державні ліси на цілий сезон гості платили 2 корони, а за день 10 гелерів. Ці кошти клуб використовував на утримання в належному стані туристичних стежок та доріг. Тут також знаходився гідропатичний (водолікувальний) заклад доктора Генрика Градера на 50 пацієнтів, чинний в сезон від 15 червня до 15 вересня. На цей час це був великий лікувальний заклад, що надавав своїм пацієнтам наступні послуги: гідротерапевтичні процедури, масаж, електротерапію та прийом сонячних ванн. Тут лікувалися пацієнти із ревматизмом, анемією, розладами шлунково-кишкового тракту, хворобами печінки, селезінки, органів дихання та гінекологічних захворювань.

Не оминає своєю увагою путівник і поблизькі місцевості Дору та Ямну, які рекомендує неодмінно відвідати із пішими прогулянками. Книгу оздоблює єдина світлина із загальним виглядом Яремча.

У 1913 р. «Яремчанський клуб» здійснив друге оновлене видання путівника [9] у зв'язку з вичерпанням попереднього накладу. У цей час централь клубу зосереджувалася на віллі Р. Штейнграбера, де містилась клубна читальня. Клуб підтримував порядок на лісових стежках і дорогах, встановлював лавки, будував кладки, влаштовував купелі на берегах Пруту і загалом докладав чимало зусиль, щоб Яремче стало зразковою оздоровницею. Слід відзначити, що структура книги залишилась прак-



Іл. 4. Обкладинка книги «Що оглянути в Галичині?» М. Орловича. 1913 р.



Іл. 5. Мечислав Орлович

тично незмінною, додано нову актуальну інформацію про діяльність Яремчанського клубу, новозбудований римо-католицький костел, нещодавно організовану пожежну сторожу (1912), новостворену місцеву громаду на чолі з Б. Скшинським (1910), пошту, телеграф, суттєвих змін зазнали практичні відомості про кількість відпочивальників у сезон (станом на 1907 р. ця рекреаційна місцевість прийняла

1500 літників, розміщених у 70 віллах, а у 1912 р. — уже 3500 літників, розміщених у 100 віллах) та подано перелік вулиць Яремча. Водолікувальний заклад доктора Г. Градера отримав нового власника: ним став Максиміліан Еберхарт. Цю інформацію підтвердила і газета «Nasze Zdroje»: водолікувальний заклад Г. Градера перейшов у власність інженера М. Еберхарта, що весною 1913 р. планував приступити до реконструкції будівлі з залученням найсучаснішого на той час медичного обладнання [20].

Незабаром після виходу другого видання путівника Яремчем був надрукований відгук на нього у львівському туристичному часописі «Nasza Turystyka». Газета наголошувала, що друге видання вийшло завдяки сприянню «Яремчанського клубу». Частина книги, присвячена опису Яремча та подає інформаційну сув'язь, інша описує околиці й містить перелік основних маршрутів прогулянок і поїздок з поданням їх тривалості та напрямку. У книгу включено опис найважливіших місцевих туристичних атракцій: водоспадів Пробій та Жонка, дерев'яного мосту на Пруті, тунелю, скель Довбуша, каменів Довбуша та Краттера. Із прогулянок в гори виділено підняття на г. Маковиця, Чорногорець та Явірник [22].

Голова утвореного 1 серпня 1913 р. Польського туристичного товариства, відомий польський мандрівник та автор путівників Мечислав Орлович видав у 1913 р. рекомендації для туристів під назвою «Що відвідати в Галичині?» [12] (іл. 4, 5). Згідно зі статутом, метою товариства було поширення туристичного руху в краї та друк туристичних публікацій, путівників різними місцевостями давньої Польщі, яких відчувався великий брак. Власне це було найбільшою перешкодою для розвитку туристичного руху в Галичині та Буковині [15].

Що стосується населених пунктів, які пролягають вздовж течії Пруту, то автор вадемекуму рекомендує відвідати головні туристичні станції (Яремче, Татарів, Ворохта), згадує популярні серед туристів гірські вершини (Явірник, Хом'як, Пікуй, Сивуля, Чорногора, Говерла), пам'ятки природи (водоспад Пробій, скелі Довбуша). Наступного року це видання було дещо доповнено та перевидано для потреб туристичного ринку [13].

У 1914 р. у зв'язку із загальним туристичним зацікавленням Карпатами М. Орлович видав коштом Львівського відділення Крайової туристичної спіл-

ки «Ілюстрований путівник Східними Карпатами Галичини, Буковини і Угорщини» [14] маршрутного типу. Він складається із десяти розділів — «Загальні відомості», «Станіславів — Ясиня», «Горгани», «Гуцульщина», «Чорногора і Близниця», «Карпати Мармароські і Альпи Роднянські», «Карпати Буковини», «Стрий — Лавочне — Воловець», «Самбір — Сянки — Березний», «Бескиди». Три з них присвячені окремим маршрутам по залізничній лінії Галичини («Станіславів — Ясиня»; «Стрий — Лавочне — Воловець», «Самбір — Сянки — Березний»), а скрупульозний опис розташованих по ходу руху потяга усіх населених пунктів відповідає загальним принципам класичного бедекерівського путівника — відстань від початкової станції руху, висота над рівнем моря, розташування готелів, вілл, садиб, закладів харчування, місцеві архітектурні та природні пам'ятки, можливість прогулянок та сходжень на гірські вершини. Серед описаних населених пунктів — Надвірна, Делятин, Яремче, Микуличин, Ворохта, Ясиня. Розділи з описом окремих гірських масивів побудовані за наступним принципом: географічне розташування, адміністративна належність, ландшафтні особливості, умови перебування туристів, засоби комунікації, основні туристичні траси, місцеві природні пам'ятки. Розділ «Гуцульщина» знайомить читача з її населенням — українськими горянами, що вирізняються своїм характером, зовнішнім виглядом, одягом та звичаями. Автор подає загальну характеристику гуцулів, їх поселень і традиційних занять, способів комунікації. Зокрема, він коротко зупиняється на народній чоловічій та жіночій ноші, нормах подружнього життя, замилюванні гуцулів мистецтвом. Фактографічну частину доповнює ілюстративна — 55 світлин зимових та літніх краєвидів відомих мандрівників та фотографів М. Дудрика, М. Афанасовича, В. Фішера, Т. Мокловського та ін., а також кольорова обкладинка — репродукція картини Івана Труша «Гуцули на Чорногорі». За свідченням тогочасної преси, путівник М. Орловича заповнив суттєву прогалину в існуючій туристичній літературі [21, с. 11].

Всього нами проаналізовано фактологічне наповнення п'яти туристичних путівників з інформацією про долину Пруту кінця XIX — початку XX ст. (1898—1914 рр.). Їх автори — мандрівники, відомі представники путівникового жанру, активні чле-

ни Польського Татранського товариства Г. Хофбауер, М. Орлович та члени Яремчанського клубу (Ю. Скупневич, А. Сонненвенд, Г. Градер, В. Луцький, Б. Скинський, Р. Штейнграбер та ін.). Усі досліджені путівники (як спеціально присвячені долині Пруту, так і мандрівницькі книжки Карпатами загалом) заповнили місцевою туристичною інформацією помітну лакуну у тогочасній довідниковій туристичній літературі, а також великою мірою сприяли активізації туристичного руху. Сьогодні вони, зафіксувавши реальний стан побутування курортних місцевостей мальовничої долини Пруту кінця XIX — початку XX ст., є цінним джерелом знань з історії нашого краю і туристичного руху в цілому.

1. Макарушка О. Добошанка. *Діло*. 1909. 5 серп. Чис. 170. С. 1—2; 6 серп. Чис. 171. С. 1—2.
2. Мовна М. Яремче: перший путівник 1907 року або причинки до історії місцевого туристичного руху. *Po stronie pamięci i dialogu... Stanislawów i Ziemia Stanislawska w dobie przemian społecznych oraz narodowościowych XIX i pierwszej połowy XX wieku*. Red. naukowa P. Hawrylyszyn, M. Kardas, A. Ostanek. Warszawa; Stanislawów, 2017. Т. 2: Gospodarka — Kultura — Religia. S. 24—29.
3. [Fischer Włodzimierz]. W obronie piękności przyrody. *Nasze Zdroje*. 1911. 25 czerwca. № 8. S. 64.
4. Kronika. Przewodnik na Czarnohorę. *Gazeta Kołomyjska*. 1898. 9 lipca. № 53. S. 3. Відгук про кн.: Przewodnik na Czarnohorę i do Wschodnich Beskidów Ułożył H. Hoffbauer. Kołomyja, 1898. Zesz. 2: Wycieczki ze stacyi kolejowych: Nadwórna, Łojowa, Delatyn, Dora, Jaremche i Mikuliczyn. 154 s.
5. Letnik. Echa letnie. Jaremche w lipcu. *Słowo Polskie*. 1909. 15 lipca. № 326. S. 5.
6. Letnik. Korespondencya. *Gazeta Kołomyjska*. 1899. 3 września. № 35. S. 2.
7. М. Н. Z Czarnohory. *Gazeta Lwowska*. 1923. 26 lipca. № 167. S. 5.
8. Miejscowość klimatyczna «Jaremche» (525 metrów nad poziom morza): przewodnik dla zwiedzających. Ułożony staraniem «Klubu Jaremczanського». Lwów, 1907. 31 s.
9. Miejscowość klimatyczna «Jaremche» (525 metrów nad poziomem morza): przewodnik dla zwiedzających. Ułożony staraniem komitetu redakcyjnego «Klubu Jaremczanського». Wyd. 2. Lwów, 1913. 32 s.
10. Oddział Czarnohorski w Kołomyi. Protokół z XX zwyczajnego ogólnego Zgromadzenia, odbytego w Sali posiedzeń Rady powiatowej dnia 11 kwietnia 1897. *Pamiętnik Towarzystwa Tatrzанського*. 1898. Т. 19. S. 66—77.
11. Opaliński D. Przewodniki turystyczne na ziemiach polskich w okresie zaborów: studium historyczno-źródłoznawcze. Wyd. 2. Krosno: Ruthenus, 2013. 414 s.

12. Orłowicz M. Co zwiedzać w Galicji?: (wskazówki dla turystów). Lwów, 1913. 50 s.
 13. Orłowicz M. Co zwiedzać w Galicji?: (wskazówki dla turystów). Wyd. 2, uzupeł. Lwów, 1914. 64 s.
 14. Orłowicz M. Ilustrowany przewodnik po Wschodnich Karpatach Galicyi, Bukowiny i Węgier; Oddział Lwowski Krajowego Związku Turystycznego. Lwów, 1914. 80 s.
 15. Polskie Towarzystwo Turystyczne we Lwowie. *Słowo Polskie*. 1913. 9 sierpnia. № 370. S. 11. Wiadomości bieżące.
 16. *Przewodnik na Czarnohorę i do Wschodnich Beskidów* / ułożył Henryk Hoffbauer. Kołomyja, 1898. Zesz. 2: Wycieczki ze stacyi kolejowych: Nadwórna, Łojowa, Delatyn, Dora, Jaremche i Mikuliczyn. 154 s.
 17. S. B. Echa letnie. Jaremche. *Słowo Polskie*. 1906. 5 września. № 401. S. 4.
 18. Siwicki K., Hoffbauer H. Oddział Czarnohorski w Kołomyi. Protokół z XXI zwyczajnego ogólnego Zgromadzenia, odbytego w Sali posiedzeń Rady powiatowej dnia 27 marca 1898 r. *Pamiętnik Towarzystwa Tatrzańskiego*. 1899. T. 20. S. 51, 54—55.
 19. Smarczewski T. Wycieczka do kraju Hucułów. *Gazeta Kołomyjska*. 1899. 8 października. № 40. S. 1—2.
 20. Wiadomości bieżące. *Nasze Zdroje*. 1913. 23 maja. № 4. S. 48.
 21. Z turystyki. Oddział Lwowski Krajowego Związku Turystycznego. *Przegląd Zdrojowo-Kąpielowy i Przewodnik Turystyczny*. 1914. 15 czerwca. № 5. S. 11. Відрук про кн.: Ilustrowany przewodnik po Wschodnich Karpatach Galicyi, Bukowiny i Węgier. M. Orłowicz. Lwów, 1914. 80 s.
 22. Z życia towarzystw. *Nasza Turystyka. Dodatek do «Nasze Zdroje»*. 1913. 15 maja. № 7. S. 28. Рец. на кн.: Miejscowość klimatyczna «Jaremche» (525 metrów nad poziomem morza): przewodnik dla zwiedzających. Wyd. 2. Lwów, 1913. 32 s.
- REFERENCES
- Makarushka, O. (1909). Doboshanka. *Dilo*, 170, 1—2; 171, 1—2 [in Ukrainian].
- Movna, M., Havrylyshyn, P., Kardas, M., & Ostanek, A. (Eds.). (2017). Yaremche: the first guide of 1907 or reasons for the history of the local tourist movement. *On the side of memory and dialogue... Stanislaviv and the Stanislaviv Land in the era of social and national transformations of the 19th and the first half of the 20th century*. Economy — Culture — Religion (Vol. 2, pp. 24—29). Warsaw; Stanislaviv [in Ukrainian].
- Fischer, V. (1911). In defence of the beauty of nature. *Nasze Zdroje*, 8, 64 [in Polish].
- Hofbauer, H. (Ed.). (1898). Chronicle. Guide to Montenegro. *Gazeta Kolomyjska*, 53, 3. Review of the book: *Guide to Charnohora and the Eastern Beskids*. Kolomyja. Trips from railway stations: Nadvirna, Łojowa, Delyatyn, Dora, Yaremche, and Mykulychyn (Vol. 2) [in Polish].
- (1909). Holiday-maker. Echa summer. Yaremche in June. *Słowo Polskie*, 326, 5 [in Polish].
- (1899). Holiday-maker. Correspondence. *Gazeta Kolomyjska*, 35, 2 [in Polish].
- M., H. (1923). With Montenegro. *Gazeta Lwowska*, 167, 5 [in Polish].
- (1907). Climatic site «Yaremche» (525 meters above sea level): a guide for visitors. Arranged by the «Yaremchanski Club». Lviv [in Polish].
- (1913). Climatic site «Yaremche» (525 meters above sea level): a guide for visitors (Ed. 2). Appointed by the diligent committee of the editorial board of «Yaremchanski Club». Lviv [in Polish].
- (1898). Montenegro department in Kolomyja. Minutes of the XX Ordinary General Assembly, held in the Hall of the Council of the Coutry on April 11, 1897. *Pamiętnik Towarzystwa Tatrzańskiego* (Vol. 1, pp. 66—77) [in Polish].
- Opalinsky, D. (2013). *Travel Guidebooks at Polish lands in period of occupations: historical-sources study*. Krosno [in Polish].
- Orlovich, M. (1913). *What to see in Galicia?: (directions for tourists)*. Lviv [in Polish].
- Orlovich, M. (1913). *What to see in Galicia?: (directions for tourists)* (Ed. 2). Lviv [in Polish].
- (1914). Orlovich, M. *Illustrated guide to the Eastern Carpathians of Galicia, Bukovina and Hungary*; Lviv Department of the National Tourist Association. Lviv [in Polish].
- (1913). Polish Tourist Association in Lviv. *Słowo Polskie*, 370, 11). Running news [in Polish].
- Hofbauer, H. (Ed.). (1898). *Guide to Montenegro and the Eastern Beskids*. Kolomyja. Trips from railway stations: Nadvirna, Łojowa, Delyatyn, Dora, Yaremche and Mykulychyn (Vol. 2) [in Polish].
- S., B. (1906). Echa summer. Yaremche. *Słowo Polskie*, 401, 4) [in Polish].
- Sivicki, K., & Hofbauer, H. (1899). Montenegro department in Kolomyja. Protocol of the XXI Ordinary General Assembly, held in the Hall of the Council of the Country on March 27, (1898). *Pamiętnik Towarzystwa Tatrzańskiego* (Vol. 20, pp. 51, 54—55) [in Polish].
- Smarchevsky, T. (1899). Trip to the Hutsul country. *Gazeta Kolomyjska*, 40, 1—2 [in Polish].
- (1913). Running news. *Nasze Zdroje*, 4, 48 [in Polish].
- (1914). From tourism. Lviv Department of the National Tourist Association. *Przegląd Zdrojowo-Kąpielowy i Przewodnik Turystyczny*, 5, 11. Review of the book: Orlovich, M. *Illustrated guide to the Eastern Carpathians of Galicia, Bukovina and Hurgary*. Lviv [in Polish].
- (1913). From the life of society. *Nasza Turystyka. Supplement to «Nasze Zdroje»*, 7, 28. Rec. on the book: *Climatic site «Yaremche» (525 meters above sea level): a guide for visitors* (Ed. 2). Appointed by the diligent committee of the editorial board of «Yaremchanski Club». Lviv [in Polish].