



УДК 75/76.071.1(477.83-25)"193/198"З.Флінта
DOI <https://doi.org/10.15407/nz2021.05.1247>

ТВОРЧИСТЬ ЗЕНОВІЯ ФЛІНТИ 1960—1980-х рр. В ГАЛУЗІ ЖИВОПИСУ, ГРАФІКИ, КЕРАМІКИ: КОМПЛЕКСНИЙ АНАЛІЗ

Іванна МАТКОВСЬКА

ORCID ID: <https://orcid.org/0000-0001-7941-051X>

аспірантка,

Львівська національна академія мистецтв,
вул. Кубійовича, 38, 79011, м. Львів, Україна,
e-mail: ivanna_novakivska@ukr.net

Зеновій Флінта — львівський художник-нонконформіст, який в 1960—1980-х роках реалізував свої неформальні творчі пошуки і втілював в алегоріях філософські образи власного Всесвіту в живописі, графіці та кераміці, попри заборони та ідеологічний тиск комуністичної тоталітарної системи. Його творчість — це унікальне явище в образотворчому мистецтві Львова окресленого періоду, яке досі не отримало належної оцінки в історії українського мистецтва.

Узагальненого наукового дослідження творчості Зеновія Флінти цього періоду досі не проводилось — розглядалися лише окремі аспекти його творчості. Тому метою цієї статті є комплексне мистецтвознавче дослідження творів З. Флінти 1960—1980-х рр. в галузі живопису, графіки і кераміки (*предмету дослідження*), яке у перспективі дасть змогу сформуванню цілісної картини творчості мистця, усвідомити унікальність робіт художника і переосмислити значення творчості З. Флінти. *Завдання* — провести узагальнене дослідження творчості Зеновія Флінти і переосмислити її значення.

Висновки. Внаслідок комплексного наукового дослідження творчості Зеновія Флінти — його живопису, графіки і кераміки 1960—1980-х рр. автор вперше систематизував всі напрямки його творчості в живописі, графіці та кераміці.

У статті застосовані біографічний, текстологічний, історіографічний, культурологічний, системний методи дослідження. Для розкриття композиційних та образно-змістових вирішень творів мистця застосовано метод мистецтвознавчого аналізу.

Ключові слова: Зеновій Флінта, живопис, графіка, кераміка, 1960—1980-ті рр., образотворче мистецтво, Львів, неформальний живопис, алегоричні твори.

Ivanna MATKOVSKA

ORCID ID: <https://orcid.org/0000-0001-7941-051X>

Graduate student of Lviv National Academy of Arts,

Kubijovycha Street, 38, 79011, Lviv, Ukraine,

e-mail: ivanna_novakivska@ukr.net

ZENOVII FLINTA'S PAINTING, GRAPHICS, CERAMICS OF THE 1960S 80S: GENERALIZED ANALYSIS

Introduction. Zenovii Flinta is a Lviv nonconformist artist, which in the 1960s—80's realized in painting, graphics and ceramics informal creative searches and embodied in allegory philosophical images of his own Universe, despite prohibitions and pressure. *Problem statement.* Until now has not been conducted a generalized scientific study of all branches of Z. Flinta's creativity of the 1960s and 1980s. *Purpose* of this research is complex art history — research of Z. Flinta's painting, graphics and ceramics of 1960—80's — *subject of our research.* *Prospect* of this study will help to form a holistic picture of Z. Flinta's creativity and rethink its significance.

Results. For the first time we conducted a comprehensive scientific study of Z. Flinta's painting, graphics and ceramics of the 1960s and 80s, also we systematized the directions his creativity for the first time: Informal researches in painting in the 1960s; Formation of the author's manner in painting and graphics of the 1960s — the first. 1970s; A series of allegorical graphic works of 1968, Allegorical painting of mature period of 1970—80's; Symbolic portraits of the 1980s; Artistic Ceramics 1960—80's. Influence of painting and ceramics of the artist — none of these areas was previously worked out or systematized.

Conclusion. We for the first time 1) Highlighted the stages of formation of the author's picturesque manner in 1960—1980-ies: early period of painting of the 1960s with turquoise-gray, purple-ochist and mystically dark blue periods; a series of grotesque allegorical graphic works of 1968; mature period of the author's picturesque manner of 1970—1980-ies. 2) Conducted an art history analysis of the symbolic portraits of Z. Flinta of the 1980s. 3) Conducted a generalized art study of Z. Flinta's Art ceramics of the 1960s—1980s and highlighted the direction of Z. Flinta's artistic ceramics, which we compared with artist's paintings and discovered the syntheticity of the Z. Flinta's artworks, which embodied his painting in ceramics.

Keywords: Zenovii Flinta; generalized scientific study of Z. Flinta's painting, graphics and ceramics of the 1960s—80s; Lviv Fine Arts of 1960—80s; Z. Flinta's informal painting and allegorical works of the 1960s and 1980s.

Вступ. Зеновій Флінта — львівський художник-нонконформіст, який в 1960—1980-х рр. реалізував свої неформальні творчі пошуки і вплив в алегоріях філософські образи власного Всесвіту в живописі, графіці та кераміці попри заборони та ідеологічний тиск комуністичної тоталітарної системи. Його творчість — це унікальне явище в образотворчому мистецтві Львова 1960—1980-х рр., яке досі не отримало належної оцінки в історії українського мистецтва.

Актуальність теми. Досі не проводилось узагальненого наукового дослідження творчості З. Флінти 1960—1980-х рр. — його живопису, графіки і кераміки, а розглядались лише окремі аспекти його творчості, і таке комплексне дослідження набуває важливого науково-теоретичного значення. Зокрема, досі не були опрацьовані і систематизовані жодним з інших науковців такі напрямки творчої спадщини З. Флінти: 1) неформальні пошуки у живописі 1960-х рр.; 2) етапи формування авторської манери у живописі та графіці 1960-х — поч. 1970-х рр.; 3) інтерпретація філософського змісту алегоричних живописних творів З. Флінти 1960—1980-х — сюжетних картин, пейзажів, натюрмортів; 4) символічні портрети 1980-х; 5) узагальнене дослідження кераміки З. Флінти 1960—1980-х і порівняння її з живописом мистця. Тому метою цієї статті є комплексне мистецтвознавче дослідження предмету наукового дослідження творів З. Флінти 1960—1980-х рр. в галузі живопису, графіки і кераміки, яке у перспективі дасть змогу сформуванню цілісної картини творчості З. Флінти, усвідомити унікальність його робіт і переосмислити значення творчості З. Флінти в контексті мистецтва Львова 60—80-х рр. ХХ ст. *Завдання* — провести узагальнене дослідження творчості З. Флінти 1960—1980-х і переосмислити її значення. В цьому аспекті актуальна уніфікація і розширення наших наукових публікацій-досліджень, в яких ми вперше висвітлюємо різні напрямки творчості і біографії З. Флінти: Життєвий і творчий шлях З. Флінти: аналіз джерел [1]; вплив світоглядних і мистецьких засад Р. Сельського та К. Звіринського на формування творчої особистості З. Флінти [2]; алегоричні твори З. Флінти та їх інтерпретація [3]; формальні пошуки та експерименти у живописі З. Флінти 1960-х рр. під впливом

європейського і українського модернізму 1910—1930-х рр.: систематизація напрямків [4]; архівні матеріали: З. Флінта — студент і визначний педагог Львівського державного інституту прикладного і декоративного мистецтва [5].

Стан висвітлення теми. Окремі аспекти творчості чи біографії З. Флінти вивчали Г. Островський, В. Овсійчук, О. Ріпко, О. Пеленська, Є. Шимчук, І. Данилів-Флінта, Н. Маїк, Н. Космолінська, Р. Яців, О. Голубець і ін. У 1960—1970-х рр. радянські видання побіжно висвітлювали творчовиставкову роботу З. Флінти, зокрема: «Історія українського мистецтва» у 6 т. (1968, Київ), «Словник художників України» (1973, Київ), «Українські радянські художники» (1972, Київ), «Справочник членів Союзу художників СРСР» (1973, Москва), «Изобразительное искусство Львова. Живопись. Скульптура. Графика» (1978, Москва), «Мистецтво оновленого краю» (1979), «Нариси з історії українського декоративно-прикладного мистецтва» (1969), «Львівська кераміка» (1970, Львів). Міжнародна виставкова діяльність З. Флінти аналізується у статтях Л. Романової «Міжнародний конкурс кераміки в м. Фаенце (Італія)» в «Декоративно-прикладном искусстве 1973—1974», (1975, Москва), В. Максименко «Традиції та новаторство в сучасній львівській кераміці» у «Громадянському покликанні митця» (1977, Львів) та ін. У всесоюзних журналах «Искусство» і «Декоративное искусство СССР» в 1960—1980-х рр. роботу З. Флінти у контексті мистецтва УРСР висвітлювали Ю. Лащук, Г. Кум, Л. Романова, Т. Придатко, О. Пеленська, Г. Островський. Журнал «Образотворче мистецтво» подає огляд творів З. Флінти на виставках у статтях В. Овсійчука, О. Ріпко, Ю. Лащука, В. Щербака та ін. Г. Островський в статтях «Ущільнення часу» (журнал «Жовтень», 1980) і «Причетність глядача» (журнал «Україна», 1982) порівнює кераміку і живопис З. Флінти, тематику і жанри, вперше виділяє складні асоціативні зв'язки зі світом, безліч деталей та інтелектуальність творів. Григорій Островський у вступній статті до каталогів виставки «Л. Медвідь, О. Мінько, З. Флінта» у Львові, Києві, Вільнюсі, Москві (1982—1986) виділяє спільну рису їх творів — інтелектуальність. У вступній статті каталогу творів першої персональної виставки мистця «Зеновій Флінта. Живо-

пис. Графіка. Кераміка» (1985) у ЛКГ О. Пеленська розглядає творчість мистця, в ключі радянської мистецтвознавчої практики, подає жанри і серії творів, виділяючи елементи творчої манери. «Львівська кераміка» О. Голубця (1991) — важливе джерело інформації про художню кераміку З. Флінти. В альбомі «Л. Медвідь, О. Мінько, З. Флінта» (1992) О. Жирко-Козинкевич описує кілька творів З. Флінти. Є. Шимчук — автор-упорядник альбому «Зеновій Флінта» (1995), більш різносторонньо висвітлює біографію і творчість, подає жанри і цикли. Альбом «Зеновій Флінта. 1935—1988» (2005, І. Данилів-Флінти та Н. Маїк) висвітлює маловідомі твори. Альбом «Зеновій Флінта» (2010 р.) І. Данилів-Флінти містить коротку вступну статтю Н. Космолінської про формальні пошуки мистця 1960-х. Л. Медвідь у статті «Зеновій Флінта і західноукраїнська образотворча школа 60—80-х рр. ХХ ст.» публікує спогади, аналізує твори в контексті тогочасного мистецтва. Видання К. Звіринського «Все моє малярство — то молитва» (2017) — джерело інформації про навчання З. Флінти в училищі і «Підпільній школі». В альбомі-монографії «Герметичне коло К. Звіринського» (2019) Б. Мисюга розглядає творчість К. Звіринського і кілька творів учнів «підпільної школи».

У контексті досліджень мистецтва Львова 1960—1980-х рр., де згадується творчість З. Флінти, варто виділити праці О. Ріпко «У пошуках страченого минулого: Ретроспектива мистецької культури Львова ХХ ст.» (1996); збірник статей Р. Яціва «Українське мистецтво ХХ ст.: ідеї, явища, персоналії» (2006) і його статтю «Образотворче мистецтво Львова 1960—1970-х: у пошуках ключа до розуміння» (2008); видання О. Голубця «Між свободою і тоталітаризмом. Мистецьке середовище Львова другої половини ХХ ст. (2001), «Мистецтво ХХ ст.: український шлях» (2012) і статтю «Мистецьке середовище Львова другої половини ХХ — початку ХХІ ст.: чинники неповторності» (2008). Однак усі ці праці лише торкались окремих аспектів творчості і життя З. Флінти.

У статті застосовані біографічний, текстологічний, історіографічний, культурологічний, системний методи дослідження. Для розкриття композиційних та образно-змістових вирішень творів мистця застосовано метод мистецтвознавчого аналізу.

Основна частина. Творчість Зеновія Флінти 1960—1980-х рр. в живописі, графіці та кераміці ми можемо систематизувати за такими періодами і напрямками:

1) Формальні пошуки та експерименти у живописі З. Флінти 1960-х під впливом європейського та українського модернізму 1910—1930-х рр.;

2) Формування авторської манери і створення образів його Всесвіту у живописі і графіці 1960-х — поч. 1970-х рр.;

3) Гротескні алегоричні графічні твори 1968 р.;

4) Алегоричні полотна зрілого періоду творчості 1970—1980-х рр.: сюжетні роботи, натюрморти, пейзажі та їх інтерпретації;

5) Символічні портрети 1980-х рр.;

6) Художня кераміка 1960—1980-х рр. Взаємовпливи художньої кераміки та живопису З. Флінти.

1. Формальні пошуки та експерименти в живописі З. Флінти 1960-х рр. під впливом європейського та українського модернізму 1910—1930-х рр.

В 1960-х у своїх живописних неформальних роботах З. Флінта експериментує з узагальненням образу, геометризациєю форми, стилістикою і технікою живопису визначних майстрів європейського і українського модернізму поч. ХХ ст. під впливом вивчення їх творчості у Підпільній школі К. Звіринського і спілкування з Р. Сельським. З. Флінта, шукаючи власного авторського мистецького почерку і манери, втілює ремінісценції творчих методів предтечі кубізму П. Сезана, засновників та практиків аналітичного та синтетичного кубізму П. Пікассо, О. Архипенка, Ж. Брака, фовіста А. Матісса, експресіоніста А. Модільяні, абстракціоніста В. Кандинського і ін., та художників українського авангарду 1910—1930-х — К. Малевича, О. Богомазова, В. Єрмилова, О. Екстер та ін. [4]. Вперше проведений нами мистецтвознавчий аналіз десятків неформальних творів З. Флінти 1960-х рр. дав нам змогу виділити їх спільні риси, стилістичні ознаки і систематизувати етапи і напрямки неформальних живописних пошуків З. Флінти 1960-х: ремінісценції творчості П. Сезана; ремінісценції творів А. Матісса, А. Модільяні та мистців Ренесансу; ремінісценції кубізму; ремінісценції абстракціонізму; абстракції З. Флінти у власній манері; ремінісценції геометричних абстракцій; аб-



Л. 1. «Львів» (к., о., 1961 р.)



Л. 2. «Подвір'я» (к., темп., 1961 р.)

стракні аплікації З. Флінти; ремінісценції кубізму в сюжетах, натюрмортах, пейзажах З. Флінти; ремінісценції українського авангарду 1920—1930-х; парафрази творів К. Звіринського та Р. Сельського. Ремінісценції творчості П. Сезана у живописі З. Флінти поч. 1960-х рр. — це великий і потужний напрям у ранній творчості мистця — пейзажі, натюрморти і портрети у стилістиці цього постімпресіоніста і передвісника кубізму широким

мазком, із геометризациєю, деформацією об'єктів щоб відкрити їх приховану сутність. У цій манері виконана серія пейзажів Львова поч. 1960-х — як узагальнених образів міста, так і його куточків і вуличок — «Львів» (к., о., 1961 р.), «Подвір'я» (к., темп., 1961 р.), «Залізничний міст» (к., темп., 1961 р., ЛНГМ ім. Б.Г. Возницького), «Бузок цвіте» (к., темп., 1960-ті рр.), «Львівські дахи. Зима» (к., темп., 1960-ті рр.) та ін. У міському пейзажі «Львів» (к., о., 1961 р.) (іл. 1) рідне місто З. Флінти постає у кольоровому калейдоскопі чи готичному вітражі: всі елементи — і архітектурні пам'ятки, і дахи, і пагорби — це геометризовані сегменти зелених, бежевих, помаранчевих і цегляних кольорів у різноголосому вирі життя Львова. «Подвір'я» (к., темп., 1961 р.) (іл. 2) — це затишний куточок міста, де все випромінює спокій — старе дерево з оголеними віттями у дворі, кремовий будинок з відкритими теракотовими віконницями і дахами на фоні блакитного неба, відбитого у вікнах, деформовані обриси дому з наскрізною аркою — ці прийоми, як і лаконічність композиції, виражають гармонію простих речей. У краєвидах околиць с. Токи поч. 1960-х в постімпресіоністичній манері — «Біля Збруча» (к., о., 1961 р.), «Зелена долина» (к., о., 1961 р.), «Городи» (к., о., 1961 р.), «Гірський берег» (к., темп., 1960-ті рр.), «Узлісся» (к., темп., 1962 р.). «Село» (к., о., 1964 р.) — бувають зелені фарби лук, накладені широкими мазками. Наприклад, у пейзажі «Біля Збруча» (к., о., 1961 р.) — у царстві яскравої зелені трави та листя лісу (складених з сегментів) присутність людини означена маленькою хаткою на узліссі, яка видніє вдалині на фоні блакиті неба і темних крон дерев. Численна серія натюрмортів З. Флінти поч. 1960-х рр. — «Натюрморт з монографією Сезана» (к., о., 1961 р.), «Натюрморт з мандарином» (к., темп., 1960-ті рр.), «Інтер'єр з мискою» (к., о., 1960-ті рр.), «Кактус» (марлеве полотно на к., темп., 1960-ті рр.), «Вазон» (марлеве полотно на к., темп., 1960-ті рр.) та ін. демонструють захоплення З. Флінти творчістю всесвітньовідомого французького мистця. Впливи стилістики П. Сезана виразно прочитуються й у портретах родини З. Флінти поч. 1960-х рр. — «Батько за роботою» (к., темп., 1961 р.), «Нуся читає» (к., о., 1960-ті рр.), «Автопортрет» (к., о., 1960-ті рр.), «Автопортрет з апельсином» (к., темп., 1960-ті рр.)

та жанрових роботах «Хлопчик в капелюсі» (к., о., 1961 р.), «Бабуня місить тісто» (к., темп., 1960-ті), «П'ятеро на скелі» (к., темп., 1960-ті) тощо.

Ремінісценції творчості А. Матісса, А. Модільяні та мистців Ренесансу в малярстві З. Флінти поч. — сер. 1960-х рр. відчутні у видовжених плинних формах в його експресивних акварельних і олійних пейзажах поч. 1960-х, де барви сонця, зелень природи і образи червоних човнів — символів плинності буття — це екзистенційні роздуми в творах «Червоний човен» (к., о., 1962 р.) (іл. 3), «Червоний човен» (пап., акварель, 1962 р.), «Відображення» (пап., акварель, 1962 р.), «Човни з мостом» (пап., акварель, 1962 р.). Ренесансна витонченість і видовженість пропорцій фігур і силуетів об'єктів з творів А. Матіса втілена у сюжетних творах З. Флінти поч. 1960-х «Скрипаль» (к., темп., 1961 р.), «Вид з Високого замку» (к., темп., 1965 р.), «Костел» (п., о., 1960-ті рр.), «Дорога на Високий замок» (п., темп., 1979 р., ЛНГМ ім. Б.Г. Возницького) та ін. У композиції «Скрипаль» (к., темп., 1961 р.) (іл. 4) зображена витончена, витягнена в пропорціях постаць музиканта — так автор підкреслює одухотвореність людини, що зливається в одне ціле з інструментом. Лазурне тло, контрастуючи з обличчям і постаттю музиканта, загострює відчуття піднесення над буденністю та творчого польоту виконавця — тут вловлюємо колорит фресок італійського художника — передвісника Відродження Джотто ді Бондоне (1267—1337). У пейзажі З. Флінти «Вид з Високого замку» (к., темп., 1965 р.) (іл. 5), видовження та стилізація гнучких ліній стовбурів оголених дерев, за якими видніють силуети будівель старовинного Львова, творить особливу ритмо-мелодіку переднього плану та ліричність образу (як силуети фігур у «Танці» А. Матісса), а в увазі до зображення деталей проявляється захоплення З. Флінти мистецтвом епохи Ренесансу, зокрема, зимовим пейзажем нідерландця П. Брейгеля старшого «Мисливці на снігу» (1565 р.). Схожий за стилістикою твір «Костел» (п., о., 1960-ті рр.), де елементи барокового храму — костелу єзуїтів у Львові творять ритмо-мелодіку, образ давнини і культури міста.

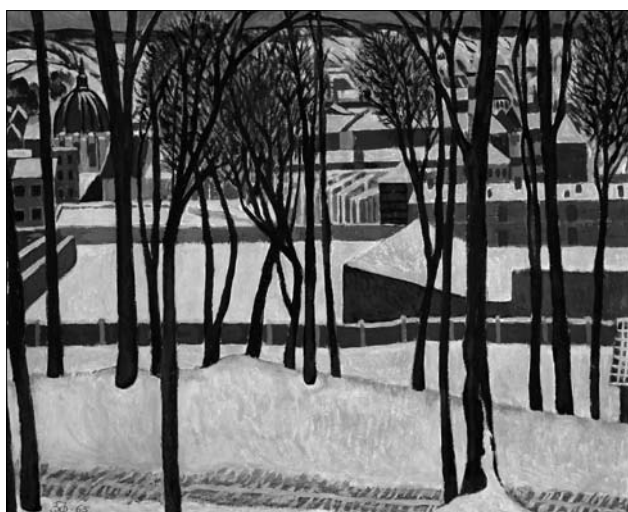
А в «Дорозі на Високий замок» (п., темп., 1979, ЛНГМ ім. Б.Г. Возницького) гілки дерев творять символічне «щоденне коло доріг мистця» — дім, ви-



Іл. 3. «Червоний човен» (к., о., 1962 р.)



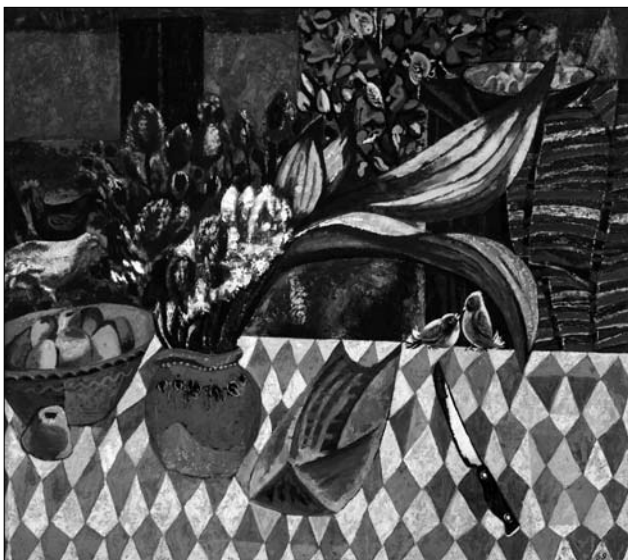
Іл. 4. «Скрипаль» (к., темп., 1961 р.)



Іл. 5. «Вид з Високого замку» (к., темп., 1965 р.)



Іл. 6. «Натюрморт з м'ясорубкою» (карт., темп., 1960-ті рр.)



Іл. 7. «Літо» (к., темп., 1969 р., ЛНГМ ім. Б.Г. Возницького
кладацька робота в ЛНАМ, кераміко-скульптурна фабрика, творча майстерня.

Ремінісценції кубізму в живописі З. Флінти поч. 1960-х — це найбільш ранні формальні твори мистця під впливом творчості видатних кубістів XX ст. П. Пікассо, О. Архипенка, Ж. Брака, Ф. Леже, фовіста А. Матісса, кубо-футуриста К. Малевича і ін. [4], де З. Флінта розкладає об'єкт на площинне зображення, моделює композиції геометризОВАНИМИ ПЛОЩИНАМИ у творах «Мадонна» (карт., темп., 1960-ті рр.), «Чорний квадрат» (карт., темп., 1960-ті рр.), «Три+два» (пап., темп., 1960-ті рр.), «Четверо в човні» (карт., темп., 1960-ті рр.), «Натюрморт з м'ясорубкою» (карт., темп., 1960-ті рр.) (іл. 6).

Ремінісценції абстракціонізму в живописі З. Флінти поч. 1960-х — геометризОВАНИ АБСТРАКЦІЇ у приглушених тонах у «Хрестоносцях» (карт., темп., 1960-ті рр.), «Автоклаві» (карт., олія, 1960-ті рр.) та лаконічні узагальнені образи — абстракції «Людина зі ступкою» (крейд. пап., поліграф. фарба, 1965 р.), «Елементи» (крейд. пап., поліграф. фарба, 1960-ті рр.) тощо. Абстракції З. Флінти у власній колористичній манері оливкових тонів поч. 1960-х — з виділенням елементів — знаків як носіїв смислу — «Zinger» (пап., о., 1962 р.), «Верстак» (пап., темп., 1963 р.), «Ліжник» (пап., темп., 1963 р.), «Музикант II» (пап., темп., 1962) та ін.

Ремінісценції геометричних абстракцій в живописі З. Флінти сер. 1960-х у вертикальних геометризОВАНИХ КОМПОЗИЦІЯХ з площин — «Елементи» (пап., темп., 1965 р.), «Абстракція» (пап., темп., 1966 р.) ін. Аплікації З. Флінти 1965 р. — синтез форм, який продовжує живопис мистця («Аплікація I, II, III, IV» (всі — папір, кольоровий папір, клей, 1965 р.).

Ремінісценції кубізму в сюжетних творах, пейзажах і натюрмортах З. Флінти кін. 1960-х в яких мистець, стилізуючи композиції, зображає предмети з допомогою геометризОВАНИХ СЕГМЕНТІВ у «Морському буксирі» (к., темп., 1967 р., ЛНГМ ім. Б.Г. Возницького), «Вітрильниках» (к., темп., 1968 р., НХМУ), «Літі» (к., темп., 1969 р., ЛНГМ ім. Б.Г. Возницького) (іл. 7), «В порту» (п., о., 1968 р., НМЛ ім. А. Шептицького).

Ремінісценції українського авангарду 1920—1930-х рр. у живописі З. Флінти поч. 1960-х — образи і форми з українського побуту (піч, кухня, хліб, пироги як символи селянського життя) з полотен К. Малевича, А. Петрицького, О. Богомазова, О. Екстер та ін. [4], бачимо в натюрмортах З. Флінти поч. 1960-х «Пироги» (к., темп., 1962 р.), «Кухня» (к., о., 1961 р.), «Інтер'єр» (к., темп., 1960-ті рр.) «Батьківський Zinger» (к., темп., 1960-ті рр.), «Селянський натюрморт» (к., темп., 1963 р.), «Натюрморт з хлібом» (к., темп., 1960-ті рр.), «Вікно» (к., о., 1963 р.), «Ікона» (пап., о., 1963 р.) — тут піч, предмети інтер'єру і вжитку — це символи простоти і філософії селянського життя. У композиції «Володимир» (к., темп., 1963 р.) чоловік притулюється обличчям до акордеону обіймаючи інструмент, занурився у музику. Автор підси-

лює враження контрастом бірюзового акордеону з кремово-охристим кольором обличчя і бордовим светром на зеленому тлі.

Ремінісценції авангарду в живописі З. Флінти сер. 1960-х рр. із червоними знаками-символами — абстрактні зображення людей і природи у творах «Еманації» (карт., темп., 1966 р.), «Жіночий портрет» (п., о., 1966 р.), «Покоси гречки» (карт., темп., лак, 1966). Абстрактні міські пейзажі З. Флінти 1970-х — схеми, які художник створює з допомогою використання оптичних ефектів повторюваних кольорових площин у творах «Вогні міста» (п., о., 1970 р.) (іл. 8), чи червоно-синьо-білих плям людського натовпу стадіону, які йдуть паралельними горизонтальними рядами у роботі «Стадіон» (карт., темп., лак, 1970 р.) — ці твори різко відрізняються від стилістики його міських пейзажів попередніх років.

Парафрази творів К. Звіринського у живописі З. Флінти 1960-х рр. — це характерні для творів К. Звіринського зображення старих пнів, сплетінь гілок, коріння дерев, рослин в творах З. Флінти «Лісові істоти» (пап., олія, 1963 р.), «Гарячі кущі» (пап., олія, 1962 р.), циклі робіт «Життя лісу» (1965—1966 рр.), «Холодне озеро» (пап., олія, 1966 р.), «Чорногора» (к., темп., лак, 1967 р.), «Сліди часу» (к., темп., олія, 1968 р.), «Без назви» (Страсті) (к., темп., 1968 р.).

Вплив творчості Р. Сельського відбивається у тематиці та побудові композиції творів З. Флінти «Пляж» (к., темп., 1967 р. ЛНГМ ім. Б.Г. Возницького), «Відпочинок» (п., о., поч. 1970-х рр., ЛНГМ ім. Б.Г. Возницького), «Скелі» (пап., поліграф. фарба, 1967 р.), «Дари моря (I та II)» (пап., поліграф. фарба, 1967 р.), «В майстерні кераміка» (пап., темп., 1967 р.), ін.

2. Етапи формування авторської манери З. Флінти і створення образів його Всесвіту та осмислення філософії буття у живописі 1960-х — поч. 1970-х рр.

З. Флінта з поч. 1960-х рр. шукає власної мови та образів, які б втілили його філософське осмислення буття. Каталізатором для створення авторської манери З. Флінти і кристалізації образів його Всесвіту, у якому він поєднує вагомими для нього образи дійсності з елементами абстракції, стають його неформальні пошуки у живописі 1960-х під впливом модернізму поч. ХХ ст. [4]



Іл. 8. «Вогні міста» (п., о., 1970 р.)



Іл. 9. «Замок в селі Токи» (к., о., 1963)

Формування авторської З. Флінти манери З. Флінти у живописі ми можемо розділити на кілька етапів: ранній період 1960-х із бірюзово-сірим поч. 1960-х, пурпурно-охристим сер. 1960-х і містично темно-синім періодами кін. 1960-х; серія гротескних творів 1968 року; зрілий період творчості 1970—1980-х рр., в якому художник створює наймогутніші алегоричні образи.

Живопис З. Флінти бірюзово-сірого періоду поч. 1960-х — це найбільш ранні твори З. Флінти у авторській манері, які завдяки характерному бірюзовому колориту набувають надприродного і водночас узагальненого філософського значення та втілюють алегорії і філософські смисли рідного с. Токи у творах «Стара Брама» (к., темп., 1961, НМЛ ім. А. Шеп-



Іл. 10. «Сільський вечір» (п., темп., 1969, НМЛ ім. А. Шептицького)



Іл. 11. «Соняхи і птахи» (пап., темп., 1969)

тицького), «Камені» (к., о., 1961), «Сіра гора» (к., о., 1960-ті), «Руїни» (к., о., 1962), «Замок в селі Токи» (к., о., 1963) (іл. 9), «Лиса гора» (к., темп., 1965), «Околиця Львова» (к., темп., 1966) і ін.

В пурпурно-охристий період сер. 1960-х рр. полотно мистця позначені ускладненою мовою образів — алегорій та абстрактних форм світу З. Флінти, складених з яскравих сегментів неправильних форм у творах «Осінь в околицях Львова» (к., темп., воск. лак., 1966 р.) «Пейзаж» (к., темп., 1966 р.), «Куточок інтер'єру» (к., темп., воск. лак., 1965 р.), «Сад. Сутінки» (к., темп., 1965 р.), «На луках» (к., темп., лак., 1965 р., ЛНГМ ім. Б.Г. Возницького).

Містичний темно-синій період творчості З. Флінти кін. 1960-х — етап створення мистцем могутніх

стилізованих алегоричних образів. Зокрема, у «Сільському вечері» (п., темп., 1969, НМЛ ім. А. Шептицького) (іл. 10) — Святовид — символ прадавньої історії України, яку радянська комуністична влада хоче приховати з політичних та ідеологічних міркувань, однак історія України і далі живе у пам'ятках і чекає своїх правдивих і об'єктивних істориків; сонях і птахи — це алегорії життя в «Соняшниках» (п., темп, воск. лак., 1969), «Соняхах і птахах» (пап., темп., 1969) (іл. 11); а «Ніч яка місячна» (1970, пап., міш. тех.) — образ з української пісні та народної творчості.

3. Гротескні алегоричні графічні твори 1968 р. — це втілення філософського осмислення конфлікту мислячої особистості в тоталітарному суспільстві [4]. Алегорії образів відчаю, зневіри, заборони думати, деформації цінностей у деформації форм підкреслює різючий охристий колір на чорному тлі в авторській техніці виконання — продряпування на воскованій фарбі на папері у творах «Скульптура» (пап., темп., 1966) (іл. 12), «Невідомий» (пап., міш. техн., 1967), «Жіночий портрет» (пап., міш. техн., 1968 р.), «Святий Миколай» (пап., міш. техн., 1968 р.), «П'ятницька церква у Львові» (пап., міш. техн., 1968 р.), «Камені» (пап., міш. техн., 1968 р.), «Розколоне дерево» (пап., міш. техн., 1968 р.), «Морський берег» (пап., міш. техн., 1968 р.). А в «Ущелині» (пап., міш. техн., 1968 р.) психологічний «розлом» символізує чорний птах з розпростертими крилами, який затиснений між скалами. У цій же серії 1968 року З. Флінта втілює образи — алегорії Всесвіту, Відродження, Сили і Надії, зокрема, у «Весні» (пап., міш. техн., 1968 р.) — Відродження життя, у «Надвечір'ї» (пап., міш. техн., 1968 р.) — Надія і єднання, у картині «Там де гори» (пап., міш. техн., 1968 р.) в формі шишки — образ Всесвіту, у «Пейзажі з човном» (пап., міш. техн., 1968 р.) — життєва подорож, ці образи ми побачимо у зрілих алегоричних творах З. Флінти 1970—1980-х.

4. Алегоричні полотна З. Флінти зрілого періоду творчості 1970—1980-х рр. — сюжетні роботи, натюрморти, пейзажі та їх інтерпретації

В кінці 1960-х рр. З. Флінта створив свої художні засоби для вираження ідеї твору в алегоричних образах — у композиції робить акцент на алегоріях — предметах чи істотах, які розкривають філо-

софський зміст твору. Оливково-охристий колорит також стає виразником алегоричних смислів, наділяє звичайні речі властивостями ретрансляторів філософського змісту. Власне в цій авторській манері у 1970—1980-х рр. З. Флінта за допомогою алегорій створив десятки унікальних алегоричних робіт — сюжетних робіт, натюрмортів і пейзажів, в яких в монументальних живописних образах втілює філософські візії — алегорії — відображення філософських категорій, явищ чи предметів у Всесвіті З. Флінти, що дозволяють нам пізнати філософію буття мистця, перетворення ним дійсності у власний Всесвіт — кодуєчи його образи у алегоріях. Розкриття філософського змісту полотен З. Флінти кін. 1960—80-х, втіленого в алегоріях, дає нам змогу переосмислити його творчість, яка досі трактувалась як реалізм [3]. В алегоричних сюжетних картинах 1970-х автор розкриває зміст філософських категорій. В сюжеті «Полудень» (к., темп., лак, 1974, ЛНГМ ім. Б.Г. Возницького) (іл. 13) — втілений образ філософської категорії Батьківського дому — символу Отчого дому — Всесвіту і Божого дому, закодованого в образі Голубів які творять в небі Трикутник — символ Св. Трійці, в коморі з врожаєм — дерев'яне колесо — символ кругообігу життя, терези — образ правосуддя, червоний півень захищає від зла. Всесвіт З. Флінти і його символи — пензлі, любов — горлиця, і рідний Львів мистець демонструє у «Автопортреті з горлицею» (к., темп., воск. лак, 1974, НМЛ ім. А. Шептицького). Вічні цінності, дух культури в «Мелодії Баха» (к., темп., 1975, НМЛ ім. А. Шептицького) (іл. 14) втілюють віолончель і бюст Й. Баха на фоні архітектури, радіола — сучасність. Алегорія мудрості, спокою і гідності людини з життєвим досвідом — в образі літнього чоловіка в сюжеті «Бабине літо» (к., темп., 1977, ЛНГМ ім. Б.Г. Возницького), «Баркас із жовтою штормівкою» (ДВП, темп., 1978, НМЛ ім. А. Шептицького) — символ Життєвої Подорожі, її мети: у надреальних хвилях Моря Життя жовта штормівка в човні розказує про самотність. У алегоричних натюрмортах З. Флінти речі виражають людські цінності. У «Натюрморті на фоні вікна» (к., пастель, 1973) (іл. 15) «світоглядне вікно» З. Флінти — рама картини і фарби — так він бачить і трансформує світ у свою дійсність — картину за завісою. А в «Натюрморті з металевим посудом»



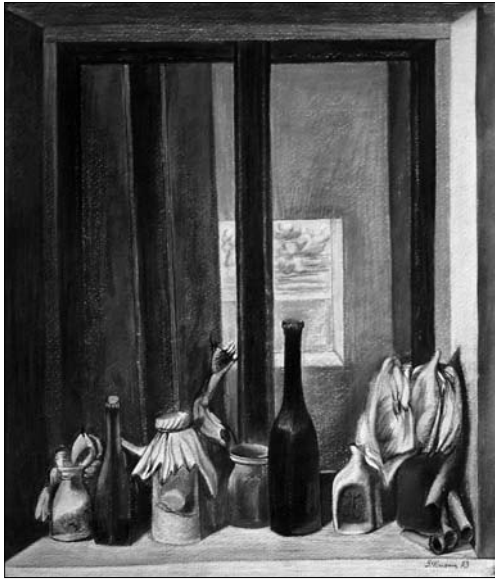
Іл. 12. «Скульптура» (пап., темп., 1966)



Іл. 13. «Полудень» (к., темп., лак, 1974, ЛНГМ ім. Б.Г. Возницького)



Іл. 14. «Мелодії Баха» (к., темп., 1975, НМЛ ім. А. Шептицького)



Іл. 15. «Натюрморт на фоні вікна» (к., пастель, 1973)



Іл. 16. «Гроза над полем» (пап., туш., акварель, 1976)

(п. на ДВП, темп., о., 1981, ЛНГМ ім. Б.Г. Возницького) погляд сягає в Небо (образ Вічності) — від кута з посудом у загразоване вікно в даху з Рибою (символ християнства), крізь яке б'є небесне світло — Риба єднає Землю і Небо. У символічних пейзажах З. Флінти — співзвучність природи і життя людини в циклі «Хлібне поле» («Польова доріжка» (пап., паст, олів., 1972), буря емоцій в «Хлібному полі» (п. на к., темп., о., 1979 р.); напруга хмар в серії акварелей сер. 1970-х і олійних пейзажів 1980-х — «Гроза над полем» (пап., туш., акварель, 1976) (іл. 16), «Село Токи. Слоїки» (пап., акварель, 1972), «Похмурий день» (п. на к., темп., о., 1983). В алегоричному сюжеті «Поділля. Жнива» (1977, к., темп.) Хлібне Поле — символ Жит-

тевого Поля Людини, поділеного борознами, на яке з неба крізь чорні хмари б'ють промені світла і летять білі чорні Голуби — символ душ.

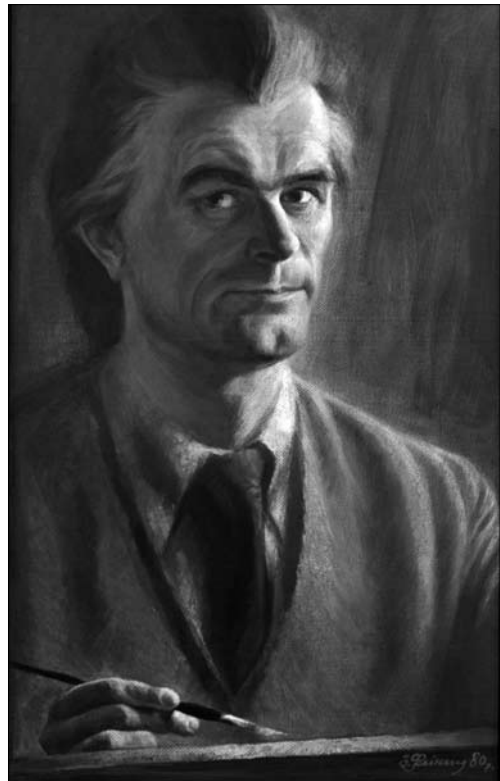
5. Символічні портрети З. Флінти 1980-х рр. — це образи родини і друзів, їх символи. Як у творах Рембрандта, мистець втілює духовний світ людей в їх обличчях і через символи (як мистці Ренесансу). В алегоричній роботі «Мрія. Портрет сина» (карт., темп., воск. лак, 1978) — гордість батька, наївність дитини, віра в добро, любов. В творі «Андрій» (1978, карт, паст.) син заглядає в світ із-за сувою картини. В «Автопортреті» (1980, ДВП., темп., воск. лак, ЛНГМ ім. Б.Г. Возницького) (іл. 17) автор працює над картиною, дивлячись на нас. «Портрет батька» (п. на ДВП, темп., о., 1984) і «Портрет доньки» (п. на ДВП, о., воск. лак, 1985) створені у 1980-ті. Світ друзів — самотніх мистців, З. Флінта демонструє в «Портреті художника З. Кецала» (п. на карт., темп., о., воск. лак, 1979, НМЛ ім. А. Шептицького), «І. Марчук» (пап, олів, акварель, 1979), у «Роздумах (Художник А. Бокотей з сином)» (ДВП, темп., воск. лак, 1980, ЛНГМ ім. Б.Г. Возницького) творить світ зі скла. «Мистецтвознавець Г. Островський» (п. на ДВП., темп., о., воск. лак, 1981, ЛНГМ ім. Б.Г. Возницького) — автор публікацій про З. Флінту, друкує свою наступну статтю про мистецтво. У «Портреті Р. Сельського» (п., темп., о., 1980-ті, ЛНГМ ім. Б.Г. Возницького) втілений образ вчителя, ерудита що жив мистецтвом, поруч на столі його символ — альбом з модернізму поч. ХХ ст, який він демонстрував своїм учням у час заборони і переслідування компартією «формалізму». В «Портреті Е. Миська» (п., темп., о., воск. лак, 1984, ЛНГМ ім. Б.Г. Возницького) — скульптор, колега і наставник З. Флінти, під керівництвом якого З. Флінта очолював Секцію декоративно-прикладного мистецтва Львівської організації Спілки художників УРСР, зображений обличчям до глядача на фоні своїх основних творів — він демонструє нам героїв своїх погрудь — вчительку О. Кульчицьку, О. Новаківського та ін. визначні постаті українського мистецтва поч. ХХ ст. «Портрет мистецтвознавця Є. Шимчук» (п. на ДВП, темп. о., 1984, ЛНГМ ім. Б.Г. Возницького) — це ренесансна витончена постать молодої дівчини на фоні старовинної кованої брами; піднесений образ поета мистець відображає в «Портреті М. Він-

грановського» (п. на ДВП, темп. о., 1984, ЛНГМ ім. Б.Г. Возницького).

6. Художня кераміка З. Флінти 1960—1980-х рр. Вплив живопису мистця на його керамічні твори

Станом на сьогодні не проводилось комплексного дослідження художньої кераміки З. Флінти. Аналіз і порівняння кераміки мистця з живописом, свідчать про втілений З. Флінтою живопис у кераміці і синтетичність творчості: формування композиції площинами кераміста впливало на живопис. Художня кераміка З. Флінти — окремий напрямок творчості: він сформувався в час навчання і роботи викладачем на кафедрі художньої кераміки ЛДПДМ. На кераміку мистця впливав засвоєний в училищі декоративний розпис і модернізм «підпільної школи» К. Звіринського, втілений в кераміці 1960—1980-х рр. Для З. Флінти можливість реалізовувати формальні пошуки у керамічних творах — експерименти з композицією, фактурою, кольором, стали базою для створення унікальних керамічних живописних творів: від абстракцій і модернізму до авторської живописної манери, втіленої у кераміці. Як зазначає дослідник О. Голубець, «Відсутність ідеологічного контролю у галузях декоративно-ужиткового мистецтва та відкриття керамічного цеху на Львівській експериментальній кераміко-скульптурній фабриці стали базою для створення в 1960—1980-х роках випускниками і викладачами ЛДПДМ — З. Флінтою, Т. Левківим, Р. Петруком та ін. станкових творів у техніці кераміки — керамічних картин і пластів» [6, с. 10, 52]. З. Флінта активно експонував свої твори на Міжнародних виставках, конкурсах, симпозіумах з художньої кераміки в Москві (1968, 1972), Вільнюсі (1971, 1975), Гданьську (ПНР, 1973) і в Європі — Фаєнці (Італія, 1974 — його роботу відзначено спеціальною нагородою), Вальорісі (Франція).

Керамічні твори З. Флінти ми можемо систематизувати за такими напрямками: 1) Ранні роботи поч. 1960-х — декоративні тарілки з рослинними зображеннями; 2) Абстрактні керамічні композиції в декоративних тарілках 1960-х; 3) Унікальні абстрактні декоративні керамічні пласти сер. 1960-х; 4) Абстрактний живопис, алегорії з серії 1968 р., живописні образи в авторській манері, втілені у керамічних кахлях З. Флінти 1970 р.; 5) Живопис З. Флінти в авторській манері у керамічних деко-



Іл. 17. «Автопортрет» (1980, ДВП., темп., воск.лак, ЛНГМ ім. Б.Г. Возницького)



Іл. 18. Декоративний керамічний пласт «Корова» (1966)

ративних пластах і тарілках 1970-х; 6) Керамічні маски з серії «Вертеп» 1974 р.; 7) Серія декора-



Іл. 19. Декоративний керамічний пласт «Місто вночі» (1970)



Іл. 20. Декоративний керамічний пласт «Квіти і птахи» (1972)

тивних пластів «Архітектура Львова» 1980-х. Абстрактні керамічні композиції сер. — кін. 1960-х в декоративних тарілках — «Львів» (1964), «Фуга» (1969), «Дерево» (1969) — абстрактна стилізована композиція у вигляді лінії з овалами. Унікальні абстрактні декоративні керамічні пласти сер. 1960-х рр. — живопис модернізму поч. ХХ ст. з яскравими емалями у декоративних пластах «Риба» (1966) — бірюзова риба на зеленому тлі, «Корова» (1966) (іл. 18) — композиція з жовто-синьо-червоних плям. Абстрактні композиції у керамічних декоративних кахлях 1970 р. — у «Декоративній кахлі № 70-2» (1970) — оп-арт — рапорт елементів на фоні ромба. Алгоритми з серії гротескних живописних робіт 1968 р. в керамічних кахлях 1970 р.: н. п. абстрактна картина «Пляж» (пап. міш. техн.,

1968) повторена в бежевій тональності в «Декоративній кахлі № 70-7» (1970), де пляжні парасольки та жовті сітки на фоні нереального бежевого пляжу і неба — це круговороти і флюгери життя, під якими відпочивають безформенні тіла. Живописні образи свого Всесвіту в авторській манері З. Флінта реалізує й у декоративних кахлях 1970 р.. Наприклад образ із живописного твору «Соняхи і птахи» (1969 р., пап., темп.), З. Флінта модифікує у керамічну «Декоративну кахлю № 61» (1970) у якій створює надзвичайно потужний узагальнений образ України у вигляді букету квітів-соняхів з піднятими вгору листками — вони нагадують руки і обіймають лелеку, в центрі композиції мистець розміщує зображення української традиційної трикупольної церкви. У кахлі «Птахи» (1970) народні образи. Львів у кахлях 1970 р. «№ 70-3», «№ 70-4», «№ 70-8» — геометризовані композиції. Живопис З. Флінти у авторській манері, втілений у декоративних пластах 1970-х: у «Місті вночі» (1970) (іл. 19) — сині сегменти — елементи міського пейзажу Львова освічені місяцем (нагадує живопис З. Флінти 1970-х, н. п. його алегоричну картину «Ніч яка місячна» (пап., міш. техн., 1970 р.), «Львів — місто Лева» (1971), «Архітектурний мотив» (1972), «Народна архітектура» (1973). Абстрактний живопис у декоративних пластах 1970-х рр. — «Пласт № 59» (1973), «Витраж» (1972), «Осінь» (1973), у якій З. Флінта в овал вписує сегменти осінніх барв — жовтого, коричневого, зеленого, у кожного з яких своя форма.

Живопис З. Флінти у авторській манері і його образи, втілені у декоративних пластах 1970-х — це унікальні в історії мистецтва Львова керамічні твори. Керамічні варіації З. Флінти на тему власного графічного твору «Соняхи і птахи» (пап., темп., 1969 р.) — це декоративні пласти «Квіти і птахи» (1972) (іл. 20), «Квіти і птахи» (1973), декоративна тарілка «Дерево і птахи» (1974). У декоративному пласті 1972 року «Квіти і птахи» — абстрактна композиція з сегментів, які по різному стилізовані і орнаментовані в комірках таблиці на кобальтовому тлі. У керамічному пласті 1973 року «Квіти і птахи» образи фігуративно-натуралістичні — це пишні квіти на довгих стеблах, на яких сидять пташки. У керамічній тарілці «Дерево і птахи» (1974) мистець мислить узагальненими стилізованими образами, подаючи погляд на композицію згори, у ній поверхню квіток, окрес-

лених контуром, творить фактура зернят — кремового і фіолетового кольору, а на коричневих листках сидять пташки. Свій живописний твір «Соняшники» (п, темп, воск. лак., 1969) Зеновій Флінта повторює у керамічному декоративному пласті «Соняшники» (1973), у якому створює образ і загострює його сприйняття як могутньої постаті завдяки геометризації сегментів жовто-чорних листків і пелюсток квітів на темному тлі. Декоративний пласт «Вітрильники» (1973) — це репліка на живописний абстрактний твір «Вітрильники» (к., темп., 1968, НХМУ), де вітрила кораблів — це білі витягнені по вертикалі гострі ромби, розміщені на горизонтальній основі корабля — прямокутника. Тут море показане умовним оливково-зеленим кольором, а небо — це жовто-чорне фактурне плетиво горизонтальних полос. Декоративний пласт «Вогні міста» (1974) — репліка живописного твору 1970 року «Вогні міста», — це абстрактна керамічна композиція, у якій образ міста створений з оптичних ефектів кольорових площин і плям вогнів міста на темному тлі, які складаються у складну схему і систему кольорових переплетінь міста. Триптих декоративних пластів «Сіті» (1975) повторює графічні кольорові твори мистця з серії «В рибальському колгоспі» 1974 року, у яких З. Флінта захоплюється естетикою і утилітарністю сітей, їх складками, що творять різноманітні кубістичні композиції, втілені у полотнах «Рибальські сіті» (пап., паст., 1974 р.), «Сіті» (пап., паст., 1974 р.), «Сіті сохнуть» (пап., паст., 1974 р.), «Морські сіті» (пап., паст., 1974 р.). У оригінальних керамічних декоративних масках з серії «Вертеп» 1974 року Зеновій Флінта втілює гротескні алегоричні гримаси негативних персонажів суспільства — образи з глибоким філософським змістом в постатях українського Вертепу — Різдяного дійства, яке було можливістю показати своє відношення до проблем сучасності у театралізованій формі. Це декоративні маски — образи «Чорта», «Смерті», «Жида» (іл. 21), «Кози», портрет чоловіка в «Декоративній масці 1», портрет жінки в «Декоративній масці 2» (всі 1974 року) — такі персонажі існували завжди, як і в час З. Флінти, відображений мистцем. Серія декоративних пластів «Архітектура Львова» 1980-х — це понад 30 живописних зображень перлин Львова у кераміці З. Флінти — твори 1982 року «Народне зодчество», «Царські врата», «Каплиця Трьох Святителів», пласти 1985 року —



Іл. 21. Декоративна керамічна маска «Жид» (1974)

«Каплиця Боїмів», «Вірменська церква», «Сакральний інтер'єр», і роботи 1987 року: «Марія Сніжна», «Церква св. Андрія», «Площа Ринок», «Львівська вуличка», «В центрі міста Львова», «Музей О. Новаківського», «Вулиця Руська», «Вид на Домінікани», «Вид на Катедру», «Вид на Валову».

Висновки. Ми вперше провели комплексне наукове дослідження творчості Зеновія Флінти — його живопису, графіки і кераміки 1960—1980-х рр., сформували цілісну картину творчості, а також вперше систематизували всі напрямки творчості З. Флінти 1960—1980-х рр. в живописі, графіці та кераміці. Взаємовпливи живопису і кераміки мистця — жоден з цих напрямків творчості З. Флінти не був раніше опрацьований чи систематизований іншими науковцями, що в комплексі допомогло нам переосмислити і належно оцінити значення творчості З. Флінти, унікальність його творів.

Завдяки мистецтвознавчому аналізу творів, багато з яких ми вперше ввели до наукового обігу, завдяки виділенню спільних рис ми систематизували кожен з напрямків та періодів творчості З. Флінти: напрямки неформальних живописних пошуків З. Флінти 1960-х;

Виділили етапи формування авторської живописної манери 1960—1980-х рр., в якій він створює образи свого Всесвіту і осмислює філософію буття: ранній період авторської живописної манери 1960-х із бірюзово-сірим періодом поч. 1960-х, пурпурно-охристим періодом сер. 1960-х і містично темно-синім періодом кін. 1960-х; серія гротескних алегоричних графічних творів 1968 року; зрілий період

авторської живописної манери 1970—1980-х рр., в якому З. Флінта створює наймогутніші монументальні алегоричні живописні образи;

Проаналізували філософський зміст і провели мистецтвознавчий аналіз алегоричних творів З. Флінти кін. 1960—1980-х рр., які досі трактувались як реалізм, що дало нам змогу зрозуміти унікальність образів-алегорій у цих творах, яким немає прямих аналогів в українському мистецтві, і переосмислити значення творчості мистця;

Проаналізували символічні портрети З. Флінти 1980-х рр.;

Провели узагальнене мистецтвознавче дослідження керамічних творів З. Флінти 1960—1980-х рр. та порівняли їх з живописними творами мистця і виділити такі напрямки художньої кераміки мистця: а) ранні роботи поч. 1960-х декоративні тарілки з рослинними зображеннями і пласти; б) абстрактні керамічні композиції в декоративних тарілках 1960-х; в) унікальні абстрактні декоративні керамічні пласти сер. 1960-х; г) абстрактний живопис, образи-алегорії 1968 р., живописні образи в авторській манері, втілені у керамічних кахлях З. Флінти 1970 р.; д) живопис З. Флінти в авторській манері в декоративних пластах і тарілках 1970-х; е) керамічні маски з серії «Вертеп» 1974 р.; є) серія декоративних пластів «Архітектура Львова» 1980-х.

Паралельно аналізуючи і порівнюючи кераміку З. Флінти і картини, ми побачили, що З. Флінта втілював свій живопис у кераміці, а також дійшли висновку про синтетичність його творчості: на кераміку впливали неформальні пошуки у живописі 1960-х, алегоричні живописні і графічні твори кін. 1960—1980-х рр., а формування композиції площинами як кераміста наклало відбиток на живописні твори мистця.

1. Матковська І. Життєвий і творчий шлях Зеновія Флінти: аналіз джерел. *Вісник Львівської національ-*

- ної академії мистецтв. Вип. 37. Львів: ЛНАМ, 2018. С. 224—240.
2. Матковська І. Вплив світоглядних і мистецьких засад Романа Сельського та Карла Звіринського на формування творчої особистості Зеновія Флінти. *Вісник Львівської національної академії мистецтв*. Вип. 31. Львів: ЛНАМ, 2017. С. 284—294.
3. Матковська І. Алегоричні твори Зеновія Флінти та їх інтерпретація. *Народознавчі зошити*. № 6 (150). 2019. С. 1684—1691.
4. Матковська І. Формальні пошуки та експерименти у живописі З. Флінти 1960-х рр. під впливом європейського і українського модернізму 1910—1930-х рр.: систематизація напрямків. *Народознавчі зошити*. № 5. 2020. С. 1144—1157.
5. Матковська І. Архівні матеріали: Зеновій Флінта — студент і визначний педагог Львівського державного інституту прикладного і декоративного мистецтва. *Вісник Львівської національної академії мистецтв*. Вип. 45. Львів: ЛНАМ, 2021.
6. Голубець О. *Львівська кераміка*. Київ: Наукова думка, 1991.

REFERENCES

- Matkovska, I. (2018). Life and art of Zenovii Flinta: analysis of sources. *Bulletin of the Lviv National Academy of Arts* (Issue 37, pp. 224—240). Lviv [in Ukrainian].
- Matkovska, I. (2017). The Influence of the Worldview and Artistic Principles of Roman Selsky and Karlo Zvirynsky on the Formation of the Creative Personality of Zenovii Flinta. *Bulletin of the Lviv National Academy of Arts* (Issue 31, pp. 284—294). Lviv [in Ukrainian].
- Matkovska, I. (2019). Allegorical works of Zenovii Flinta and their interpretation. *The Ethnology notebooks*, 6 (150), 1684—1691 [in Ukrainian].
- Matkovska, I. (2020). Formal search and experiments in Zenovii Flinta's 1960s — painting under the influence of European and Ukrainian modernism of 1910—1930-ies: systematization of directions. *The Ethnology Notebooks*, 5, 1144—1157 [in Ukrainian].
- Matkovska, I. (2021). Archive materials: Zenovii Flinta — student and prominent teacher of the Lviv State Institute of Applied and Decorative Arts. *Bulletin of the Lviv National Academy of Arts* (Issue 45). Lviv [in Ukrainian].
- Golubec, O. (1991). *Lviv ceramics* (pp. 10, 52). Kyiv [in Ukrainian].