



УДК [39:692.2](477.4/.5)''18/19'':930.2
DOI <https://doi.org/10.15407/nz2021.06.1483>

ТЕХНІКА ТА ТЕХНОЛОГІЯ СПОРУДЖЕННЯ СТІН ЖИТЛА НА ЗОЛОТОНІЩИНІ (у контексті житлобудівельної культури лівобережжя Середньої Наддніпрянщини)

Роман РАДОВИЧ
ORCID ID: <http://orcid.org/0000-0002-1900-8948>
доктор історичних наук,
старший науковий співробітник,
Інститут народознавства НАН України,
відділ історичної етнології,
проспект Свободи, 15, 79000, м. Львів, Україна,
e-mail: radovychroman@gmail.com

Традиційне житло Середньої Наддніпрянщини неодноразово було предметом дослідження учених. Однак низка питань, зокрема стосовно техніки та технології будівництва, залишались поза їхньою увагою. Власне це й визначає *актуальність* нашої розвідки. У роботі автор ставить перед собою *мету* з'ясувати особливості техніки та технології традиційного житлового будівництва на теренах Золотоніського та лівобережної частини Канівського районів Черкаської області в контексті житлобудівельної культури лівобережжя Середньої Наддніпрянщини. *Об'єктом* дослідження є народне житло, а *предметом* — техніка та технологія спорудження стін. *Методологічною основою* дослідження є принцип історизму у поєднанні з елементами структурно-функціонального аналізу та використання основних методів етнологічної науки: ретроспективного, типологічного, комплексного, історичної реконструкції тощо. *Територія* дослідження охоплює Золотоніський та лівобережну частину Канівського районів Черкаської області. *Хронологічні межі* дослідження: кінець XIX — перша половина XX ст. *Джерельною базою* роботи стали польові матеріали автора, зібрані на теренах Золотоніського (2010 р.) та Канівського (2009 р.) районів Черкаської області. Водночас для досягнення мети дослідження залучений значний масив наукової літератури та джерел, зокрема й польових досліджень сучасних українських етнологів, які стосуються народного будівництва лівобережжя Середньої Наддніпрянщини.

Ключові слова: Середня Наддніпрянщина, Золотоніщина, житло, техніка будівництва, зруб, каркас.

Roman RADOVYCH
ORCID ID: <http://orcid.org/0000-0002-1900-8948>
Doctor of Sciences in History, Senior Researcher
of the Institute of Ethnology
of the National Academy of Sciences of Ukraine,
in the Department of Historical Ethnology,
Svobody Avenue 15, 79000, Lviv, Ukraine
e-mail: radovychroman@gmail.com

TECHNIQUE AND TECHNOLOGY OF CONSTRUCTION OF HOUSING WALLS IN ZOLOTONOSHA DISTRICT (in the context of housing culture of the left bank of the Middle Dnieper region)

A number of issues concerning construction techniques and technologies have remained out of their attention, although the traditional housing of the Middle Dnieper region has repeatedly been the subject of research by scientists. It determines the *relevance* of our investigation. In the article the author *aims* to clarify the features of technique and technology of traditional housing in Zolotonosha and the left bank of Kaniv districts of Cherkasy region in the context of housing culture of the left bank of the Middle Dnieper. The *object* of research is folk housing, and the *subject* — the technique and technology of wall construction. The *methodological basis* of the study is the principle of historicism in combination with elements of structural and functional analysis and the use of basic methods of ethnological science: retrospective, typological, complex and analysis, historical reconstruction etc. The *investigation area* covers Zolotonosha and the left bank of Kaniv districts of Cherkasy region. *Chronological boundaries* of the study are the end of the XIX — first half of the XX century. The source base of the work is the author's field materials collected in the Zolotonosha (2010) and Kaniv (2009) districts of Cherkasy region. At the same time, a significant array of scientific literature and sources, including field research of modern Ukrainian ethnologists, concerning the folk construction of the left bank of the Middle Dnieper region, is involved to achieve the goal of the study.

In the late XIX-th — first half of the XX-th century in Zolotonosha district, as well as in the Middle Dnieper region in general, there were dwellings of two main constructive types: log houses and frame houses. In the middle of the XX-th century clay buildings («khata-lipka», «toptana khata», «byta khata») and, in some cases, with walls made of adobe also spread here. During this period, log houses were very rare here, mostly as relics of antiquity. The walls of the «chopped houses» were mostly made of pine wood, only the lower crown was made of oak. With regard to frame buildings, they were based on oak pillars dug into the ground. On top of them was placed a pinch («oshchip») — a few wreaths tied at the corners in the lock. According to the material and method of filling the frame of the walls in Zolotonosha, a distinction was made between a «wooden house» and a «mazanka-khata». There were two ways to fill the walls of a «wooden house» with wood: vertically and horizontally. «Khata-mazanka» was called frame house made of firewood («khata z lisy») or reeds («kulachtna khata»), coated on both sides with clay. The «reed house» («ocheretiana khata») to some extent existed in almost all of the settlements we examined, while the houses made of firewood occurred sporadically (mostly as relics of antiquity).

Keywords: Middle Dnieper region, Zolotonosha district, housing, construction equipment, log house, frame.

Вступ. Хоча традиційне житло Середньої Наддніпрянщини неодноразово було предметом дослідження учених, низка питань, які стосуються техніки та технології будівництва, залишались поза їхньою увагою. Власне це й визначає *актуальність* нашої розвідки. У роботі автор ставить перед собою *мету* з'ясувати особливості техніки та технології традиційного житлового будівництва на теренах Золотоніського та лівобережної частини Канівського р-нів Черкаської області в контексті житлобудівельної культури лівобережжя Середньої Наддніпрянщини. *Об'єктом* дослідження є народне житло, а *предметом* — техніка та технологія спорудження стін. *Методологічною основою* дослідження є принцип історизму у поєднанні з елементами структурно-функціонального аналізу та використання основних методів етнологічної науки: ретроспективного, типологічного, комплексного та історичної реконструкції тощо. *Територія дослідження* охоплює Золотоніський та лівобережну частину Канівського р-нів Черкаської обл. *Хронологічні межі* дослідження: кінець XIX — перша половина XX ст.

Джерельною базою роботи стали польові матеріали автора, зібрані на теренах Золотоніського (2010 р.) та Канівського (2009 р.) р-нів Черкаської обл. Водночас для досягнення мети дослідження залучений значний масив наукової літератури [1; 2; 3] та джерел [4; 5; 6; 7; 8; 9; 10; 11], зокрема й польових досліджень сучасних українських етнологів (З. Гудченко, С. Щербань, С. Довганя, А. Ярової, К. Бех та ін.), які стосуються народного будівництва лівобережжя Середньої Наддніпрянщини [12].

Основна частина. Перші, доволі скупі згадки про житлове будівництво Середньої Наддніпрянщини походять з останньої чверті XVIII ст. Зокрема порівнюючи оселі «литвинів» (північних українців) та південних «степняків», Яків Маркович (1798 р.) стосовно останніх відзначав: «...Дефіцит лісу замінюють вони застосуванням соломи, нехворощі (полин звичайний. — Р. Р.), очерету і кізків, тобто висушеного гною. Житла свої будують з хворосту і обмазують глиною, так вміло, що здалеку [вони] видаються кам'яними... степовий малоросіянин кращий архітектор, ніж лісовий, тому що нужда кращий учитель, ніж достаток» [6, с. 67]. Деякі детальніші відомості, які стосуються безпосередньо лівобережжя (південних повітів Чернігівського на-

місництва), містить робота Опанаса Шафонського (1783—1784 рр.). Зокрема у той час, коли у північних поліських повітах автор відзначає «хати рублені, чорні, соломою криті», на півдні картина зовсім інша. Тут переважають хати з плоту («хворостом плетені»), обмащені сумішшю глини і коров'ячого кізьяка (південно-східна частина Борзнянського повіту, Ніжинський, Прилуцький, Глинський, Роменський, Гадяцький повіти) [7, с. 413, 447, 506, 532, 560, 615]. Знову ж, на відміну від північних курних («чорних») хат, автор відзначає тут, як звичне явище, хати «білі не курні» (південно-східна частина Борзнянського повіту, Ніжинський, Прилуцький, Зіньківський повіти) [7, с. 413, 447, 506, 657]. Тобто це дає підстави дійти висновку, що на лівобережжі Середньої Наддніпрянщини процес ліквідації курної системи опалення інтенсивно проходив уже впродовж першої половини — середини XVIII ст. і до останньої чверті цього століття був практично завершений.

У джерелах середини XIX ст., які, зрозуміло, характеризують й домівки першої половини цього століття (чи навіть кінця XVIII ст.), будівельна техніка описана детальніше. Зокрема у загальному описі будівництва Полтавської губернії (1858 р.) говориться: «Архітектура хат дуже проста; хати поділяються на два типи: на *рублені* (зрубані з дерева) і на *мазанки*. Перші будують у заліснених місцевостях, у безлісах [так будують] тільки люди заможні, а останні [мазанки будують] там, де ліс рідкісний і взагалі на степових просторах» [8, с. 25]. У тогочасних джерелах тільки дерев'яні хати згадуються у північних повітах лівобережжя Середньої Наддніпрянщини: «Дерев'яні рублені *хати* з сіньми і рубленою при них в одному зв'язку *коморою*. Зовнішні і внутрішні стіни мажуть білою глиною» (Гадяцький повіт; 1848 р.) [10, с. 1107]; «Хати будуються з лісу пиляного, частіше з тесаного чотирикутного» (Роменський повіт; 1850 р.) [10, с. 1097]. Щоправда, як можна зрозуміти з тексту (1878 р.), на півдні Ніжинського повіту (на відміну від його північної поліської частини), зрубні хати траплялись рідко; тут у житлобудівництві використовували «більше глини і очерету»: «На півдні в хатах часто тільки два верхні вінці і один нижній рублені з дерев'яних балок... середина ж стін зроблена з очеретяних кульків, поставлених вертикально, прибитих до горизонтальних лат і обмазаних глиною» [11, с. 151].

Стосовно південних повітів у джерелах доволі одностайно говориться, що дерев'яні хати тут були рідкістю. Зокрема у Полтавському повіті «Хати рідко де дерев'яні рублені... Хати ...зсередини обмащують глиною з кізяком, а потім білять крейдою» (1850-ті рр.) [10, с. 1112]. Знову ж, у Кобеляцькому повіті (1848 р.) про зрубні споруди не згадано зовсім: «Хати поставлені на 16 сохах (стовпах), на тих стовпах встановлені верхні віндці, а на них крокви для даху; стіни обплітають поміж сохами хворостом і обмащують глиною з домішкою гною і полови; глина використовується спершу жовта, а зверху біла» [10, с. 1108]. Це ж стосується й Хорольського повіту (1853 р.), де відзначено лише хати на сохах зі стінами, городженими горизонтальним плотом та закиданими глиносоломою [9, с. 337—338].

Описуючи народне житло кінця ХІХ (а, власне, й другої половини) — початку ХХ ст. колишньої Полтавської губернії, М. Русов відзначав тут декілька конструктивних варіантів спорудження стін: дерев'яні «рублені хати» (які представляли собою давніший тип у північних та деяких інших заліснених місцевостях) та оселі «в шули» з горизонтальним або вертикальним заповненням деревом («в сторч», «в торч»), а також будівлі стовпової конструкції зі стінами з очерету, заплетеними хворостом (обмазані глиною) — «мазанки», «мазки» (Кременчуцький повіт), та хати глиняні чи земляні («глинобитні», «лімпачеві» чи «сирцеві») [1, с. 95, 97]. Водночас учений наголошував, що уже в цей період рублені хати були рідкістю і ознакою заможності [1, с. 97].

Дерев'яні хати (зрубні, каркасно-дильовані чи торчові) були поширені у заліснених північних та придніпровських повітах Полтавської губернії [1, с. 95, 98]. Як відзначав учений, найдавніший тип дерев'яних хат (очевидно зрубних. — *Р. Р.*) з коморою превалював у Переяславському, Прилуцькому та Роменському повітах, натомість у Пирятинському повіті зрубних хат (з коморою) було значно менше. Знову ж, дерев'яні хати домінували в Лохвицькому, Гадяцькому та залісненій частині Лубенського повітів [1, с. 98]. Знаково, що на півночі, у Переяслав-Хмельницькому, Баришівському, Бориспільському р-нах (Київ.) зрубна техніка у житлобудівництві переважала (чи мала значне поширення) ще на початку ХХ ст. [3, с. 254]. Стосовно Золо-

тоніського повіту, то тут поряд зі зрубними побутовали й каркасні («торчові») хати [1, с. 98].

Як відзначає М. Русов, «рублені хати» траплялися і в інших повітах, але спорадично [1, с. 98]. Там превалювали «мазанки» зі стінами, заповненими хворостом чи очеретом [1, с. 98]. Зокрема у Полтавському повіті у кінці ХІХ ст. зрубними були хіба що «старовинні хати найбагатшої, малочисельної частини населення», тут типовою була «одинарна хата мазанка з плотяною чи очеретяною хижею» [5, с. 22]. Як уже згадувалося, у цьому повіті зрубна хата була рідкістю ще у першій половині — в середині ХІХ ст. [10, с. 1112]. Це ж стосується й Лубенщини: «Ні рублених хат, ні землянок вже у Лубенському повіті майже не будують, так що взірцем місцевої хати слід признати мазанку» [4, с. 178]. Хати-«мазанки» («мазки») превалювали й у Кременчуцькому повіті [1, с. 95]. У Хорольському, Миргородському, Константиноградському повітах побутовали ще й «земляні чи глиняні» хати. Водночас М. Русов наголошував, що з «сирцю» та «лампаха» хат тут не споруджували — вони побутовали у південніших краях: на Катеринославщині та Херсонщині [1, с. 99].

Різні техніки будівництва могли використовувати й під час спорудження однієї будівлі. Скажімо, у дерев'яному будівництві, за словами М. Русова, частіше окремі техніки поєднували: комора та хата — зрубні, сіни — в шули (дильовані); хата — дильована, сіни — з торчі; комора — зрубна, хата — дильована тощо [1, с. 98].

Відповідно до наших польових матеріалів, у Золотоніському та на лівобережжі Канівського р-нів у кінці ХІХ — в першій половині ХХ ст. побутовали житла двох основних конструктивних типів: зрубні («рублена хата», рідше — «хата в сруб», «зрубна хата», «хата в зруб») та каркасні («хата в шули», «хата на сохах», «хата на сохи» «хата в сохи», «хата на присохах», «дерев'яна хата»). У середині (а особливо у другій половині) ХХ ст. тут поширились також будівлі глинобитні («ліпка», «хата-ліпка», «топтана хата», «бита хата»), а в окремих випадках — й зі стінами, складеними з саману («калібна хата», «хата з саману», «саманна хата»).

Уже в кінці ХІХ — на початку ХХ ст. зрубні оселі (іл. 1) траплялись тут дуже рідко. Хоча згадки про них маємо з більшості обстежених сіл (Бубнівська Слобідка, Скориківка, Домантово, Ковтуни, Богус-



Іл. 1. Фрагмент зрубу хати; с. Антипівка Золотоніського р-ну Черкаської обл.

ловець, Антипівка, Плешкані, Деньги, Хвильово-Сорочин Зол.; Прохорівка, Ліплява, Келеберда, Сушки Кан.), респонденти зазвичай зазначають, що за їх пам'яті (починаючи з другої чверті ХХ ст.) у селі таких хат було дуже мало (переважно, як релікти давнини: «Тільки дуже старі хати були в зруб»: с. Прохорівка; «Колись давні хати були в зруб»: с. Бубнівська Слобідка)). Скажімо, у сс. Ковтуни, Богусловець, Деньги старожили запам'ятали лише по одній «рубленій хаті», у с. Хвильово-Сорочин — дві, у с. Скориківка — п'ять. Натомість в окремих селах, за словами респондентів, їх не було цілком (Озерище Кан., Кропивна Зол.). Нам вдалося обстежити декілька хат зрубної (чи частково зрубної) конструкції лише у кількох населених пунктах (хати: початку ХХ ст. у с. Сушки, останньої чверті ХІХ ст. у с. Ліплява, кінця ХІХ ст. у с. Келеберда Кан.; кінця ХІХ ст. у с. Антипівка Зол.). У с. Мицалівка (Зол.) було зафіксовано зрубну комору середини ХІХ ст., а в селі Деньги (Зол.) — «саж» кінця ХІХ — початку ХХ ст. такої ж конструкції.

Конструктивні особливості зрубних осель лівобережжя Середнього Подніпров'я у загальних рисах описав М. Русов. Відповідно до його матеріалів нижній вінець зрубу («підвалини») встановлювали на чотири товсті й невисокі — 0,5 аршина (0,35 м), переважно дубові, пеньки («стояни»), або камені, які вкладали по кутах хати. Інколи «підвалини» лежали безпосередньо на землі. На підвалинах монтували вінци майбутньої хати («зв'язь»). Причому, як відзначає автор, до висоти вікон клали чотири вінци з міцного дерева (очевидно дубового. — Р. Р.).

На рівні вікон укладали вінци вже з м'якшої деревини (короткі деревини між вікнами називали «сумаки»). Над вікнами знову зав'язували 3—4 довгі вінци [1, с. 95—96]. По кутах вінци зрубу в'язали зарубками різних конструкцій: «в зуб», «в угли» та ін. (як зазначає автор, усі ці з'єднання відрізнялись від тих, які застосовували росіяни). Інколи кути були «гладкі» (без випусків торців), а в старих хатах частіше з випусками: «Їх краї торчать на піваршина» [1, с. 96]. Щілини між вінцями конопатили мохом, а в заболочених місцевостях (Переяславський повіт) давали його у великій кількості. У більшості випадків на стіни набивали клинці або їх «решетували» тонкими планочками, між якими (під час мащення стін) набивали глину (частіше змазували глиною у поєднанні з дрібними шматками цегли). Відтак все це вигладжували і обмазували білою глиною з крейдою [1, с. 97].

Відповідно до наших інформацій на Золотоніщині та лівобережжі Канівщини стіни «рублених хат» складала переважно з соснового дерева (сс. Домантове, Бубнівська Слобідка Зол.; Ліплява, Келеберда Кан.). Якщо відповідної деревини не було, її привозили: «Рублені хати робили із сплавної йолки, яку привозили водою на плотах» (с. Домантове). «Підвалини» виготовляли з дуба (хата кінця ХІХ ст. у с. Келеберда), проте траплялися й підвалини соснові (хата кінця ХІХ ст. у с. Ліплява). Щоправда, інколи з дуба, крім підвалин, могли виготовляти ще кілька нижніх вінців (до вікон): с. Келеберда.

Сосна була основним матеріалом для зведення стін зрубу й у північних районах лівобережжя Середньої Наддніпрянщини (Бориспільський, Баришівський, Переяслав-Хмельницький р-ни Київської обл.) [3, с. 254, 255, 257]. Нижній вінець (підвалини) зазвичай виготовляли з дуба, інколи з цього матеріалу виводили й нижню частину стін — до вікон (с. Ярешки Баришівського р-ну) [12, с. 352]. Водночас тут траплялись й зрубні оселі з повністю дубовими стінами (хата ХІХ ст. з с. Бзів Баришівського р-ну Київ.) [3, с. 258]. Часом стіни житлового приміщення монтували з дуба, а сіней та комори — з сосни (с. Лукянівка Баришівського р-ну) [12, с. 350]. Траплялось, що стіни хати зводили з дуба, а комори — з берези (Помоклі Переяслав-Хмельницького р-ну) [12, с. 395]. Щоправда, крім сосни та дуба для зрубів могли використовувати також і м'якші породи —

вербу, осики (с. Ярешки Баришівського р-ну) тощо [12, с. 352].

У східному, південно-східному та південному напрямках сосна поступово втрачає провідне місце у зрубному будівництві. Скажімо, у колишньому Ніжинському повіті вже у третій чверті XIX ст. цей матеріал для зрубів застосовували рідко: стіни переважно монтували з осикового, а навіть березового дерева [11, с. 151]. Це ж стосується й Прилуцького р-ну Чернігівської обл. Верхні вінці зрубу могли виготовляти також з осики та липи (с. Ряшки) [12, с. 916]. Слід зауважити, що зрубні оселі тут (Прилуцький, Талалаївський, Варвинський, Сріблянський р-ни Чернігівщини) уже були рідкістю [12, с. 923]. У Зіньківському р-ні Полтавської області траплялись зруби комбіновані: до вікон — дуб, вище — тополя (с. Яблучне) [12, с. 564]. Такі ж оселі відомі й у Шишацькому р-ні Полтавської обл. (с. Великий Перевіз) [12, с. 601]. З липи, осики, верби та вільхи монтували зруби у Новосанжарському р-ні на Полтавщині. Скажімо, у с. Лелюхівка З. Гудченко була виявлена хата XVIII ст., у зрубі якої поєднувались усі ці породи [12, с. 590]. Подібне спостерігаємо й у Шишацькому р-ні: нижню частину зрубу (до вікон) тут старались зводити з дубового дерева, а вище — з верби, осики, тополі чи липи [12, с. 595, 600]. Скажімо, у хаті, обстеженій київською дослідницею С. Щербань у с. Яреськи, до вікон — зруб дубовий, вище — складений з брусів осики та липи [12, с. 604]. Щоправда, тут траплялись й повністю дубові (сміт Шишаки), осикові (с. Яреськи) чи вербово-осикові (с. Великий Перевіз) стіни [12, с. 600, 602, 603]. Як відзначає С. Щербань, найкращим деревом для зрубу хати (митой всередині) автохтони вважали липу, оскільки, за їх спостереженнями, вона тривалий час не піддавалась гниттю, довго не темніла, зберігаючи свій природний світло-жовтий колір. Тому з липи тут будували багатші, а бідні для цієї мети використовували осику (сміт Шишаки Шишацького р-ну) [12, с. 595].

На Золотоніщині та Канівщині зруби в основному складали з тесаних брусів. Причому для житлової камери використовували якісніший матеріал (завтовшки 16—20 см), а для сіней і комори — гірший (завтовшки 10—12 см): сс. Келеберда, Ліплява (Кан.), Бубнівська Слобідка (Зол.). Траплялось, що стіни комори монтували з нетовстих (12 см) півколод (с. Мацалівка Зол.). З такого ж матеріалу

місцями споруджували й стіни жител (хата 1883 р. зі с. Дударків Бориспільського р-ну на Київщині) [3, с. 255]. Слід відзначити, що на лівобережжі вже у першій половині — середині XIX ст. як стіноматеріал, поряд з тесаним, використовували й різане дерево: «Хати будуються з лісу пиляного, частіше [—] з тесаного чотирикутного» (1850 р.; Роменський повіт) [10, с. 1097]. У Ніжинському повіті переважали будівлі, зруби яких монтували з тонких пластин (завтовшки 2 вершки — 9 см) [11, с. 151]. Подібні високі дошкоподібні пластини (8—10 x 50 см) використовували для спорудження зрубів й у Шишацькому р-ні на Полтавщині [12, с. 595]. З колених плах, тесаних чи різаних брусів та пластин споруджували стіни на Київщині (Переяслав-Хмельницький, Баришівський, Бориспільський р-ни) [3, с. 255]. Щоправда, тут траплялись давніші оселі, складені з колод (с. Сенюки Баришівського р-ну) [12, с. 351].

Вінці по кутах переважно в'язали врубами типу риб'ячий хвіст — «в лісин хвостік» (чи з прямокутними зарубинами) з прихованим одностороннім зубом («в зуб») та випусками торців: сс. Келеберда, Ліплява, Сушки (Кан.); Бубнівська Слобідка, Мацалівка, Антипівка (Зол.). Вже у спорудах кінця XIX — початку XX ст. траплялись й чисті вугли. Щоправда, як твердять респонденти, у давніших оселях влаштовували й прості замки з прямокутними врубками — «в угли» (без зуба). Колоди незначного діаметра (15 см) на Золотоніщині використовували хіба що для зведення зрубів невеликих господарських споруд. При цьому застосовували архаїчну односторонню півкруглу верхню врубку («саж» кінця XIX — початку XX ст. у с. Деньги Зол.). Щоправда, давніше з колод, в'язаних такою врубкою, будували й оселі, свідченням чого може бути хата XVII ст. з правобережної частини Середньої Наддніпрянщини (с. Почапінці Лисянвського р-ну Київської обл.), яка складена з дещо протесаних ясенових кругляків, в'язаних по кутах односторонньою верхньою врубкою [13, с. 353]. Вінці зрубу припасовували нарівно, між ними прокладали шар моху (с. Келеберда Кан.); у тих випадках, коли на стіни ішли тонкі пластини, моху могли не прокладати, — ним лише конопатили щілини між вінцями. Суміжні деревини скріплювали дубовими «тиблями» (фіксуємо два варіанти тиблів: прямокутні у перекрої (6 x 2—3 см) та круглі (діаметром 3 см): с. Антипівка). Під час монтування

зрубу «тиблі» забивали в отвори нижньої деревини, а верхню деревину на них «опускали». Зовнішні стіни житлового приміщення вкривали клинцями (хати у сс. Келеберда, Ліплява) чи «решетували» (хата у с. Бубнівська Слобідка) й виправляли глиносоломою, натомість стіни комори (а часто і сіней) навіть не білили (хати у сс. Келеберда Ліплява, Бубнівська Слобідка, Мацалівка, Антипівка). При дефіциті якісної деревини під час спорудження зрубів могли використовувати й дуже криві поліна. В такому разі їх уміли вирівнювати, вбиваючи у місці колін дубові клини. В такому разі у вінець вбивали велику кількість «тиблів», причому застосовували два згадані різновиди в одній споруді (хата 1906 р. зі с. Антипівка). Ще однією особливістю місцевого зрубного будівництва була конструкція «засіків» на зерно, що містились у коморі: вони були теж зрубними; їх монтували уже в процесі спорудження стін, врубуючи у них (хати із сіл Келеберда, Ліплява Кан., Бубнівська Слобідка Зол.). Щоправда, «засіки» могли мати й іншу конструкцію: їх виплітали з лози та обліплювали глиною (с. Ковтуни Зол.) (проте останнє здебільшого стосується осель каркасної конструкції).

Стосовно каркасних будівель («хата на сохах», «хата на сохи», «хата в сохи», «хата в шули», «хата на присохах»), на Золотоніщині та лівобережжі Канівщини за матеріалом та способом заповнення стін розрізняли «дерев'яну хату» та хату-«мазанку» («мазку»). «Дерев'яну хату» із заповненням стін горизонтальними ділями номінували як «хата в закидку» («хата в шули в закидку», «хата в закидню», «хата в бокову закидку»), вертикальним деревом — «хата в торч» («торцовка», «хата в торчі», «торчова хата», «хата мазанка з торчі» «торцова хата», «хата торчою» « хата в торч», «хата на присохах з торчі», «хата торцована з дерева», «хата в торчову закидку»). Як і скрізь на Полтавщині [1, с. 98], хатою «мазанкою» чи «мазкою» називали каркасні хати з хворосту чи очерету обмазані з двох боків глиною. Своєю чергою будівлю, стіни якої заповнювали «кульками очерету», називали «очеретяна хата» («хата в сохи з очерету», «хата на присохах з очерету», «хата на сохах з очеретяних куликів», «хата на сохах з очерету», «кулачена хата»)¹.

¹ У с. Скориківка (Зол.) хату з очерету називали «хата мазка», а хату з торчі (обмазану глиносоломою) — «хата мазанка з торчі».

Як і у інших місцевостях лівобережжя, окремі техніки часто поєднували в одній будівлі: хата — «в торч», комора — зрубна (сс. Бубнівська Слобідка Зол., Сушки Кан.); хата — з очерету, комора — «рублена» (с. Ковтуни Зол.); хата — дильована, комора — в зруб (с. Прохорівка Кан.) тощо. Скажімо, у хаті 1906 р. зі с. Антипівка (Зол.) стіни комори і сіней споруджені у зрубній техніці, а житлового приміщення — у каркасній (із заповненням стін очеретом, а частково — «торчею»).

Основою каркасних будівель були вкопані у землю стовпи («сохи», «присохи», «шули»). Зверху на них укладали «ощіп» («св'язь», «в'язь» «зв'язь» «обв'язка», «дерев'яна обтяжка», «обтяжні дерева») — кілька вінців, зав'язаних по кутах у замок. Стовпи завершувались виступом — «чіп», «шип» (5 x 5 см у перекрої: с. Богусловець Зол.), який заводили у відповідні отвори («ямки») нижніх «ощепин» («нижня обв'язка»). Часто у нижній частині (при землі) між стовпами додатково закріплювали горизонтальні деревини, які називали «підвалини»².

«Ощіп» зазвичай монтували з двох-п'яти вінців. Два ряди «ощепин» складали «ощіп» лише у тому випадку, коли для підтримки стелі застосовували винятково поперечні (чи поздовжні) сволоки. У разі використання комбінованих сволоків, «обв'язку» складали переважно з трьох-чотирьох (рідше — п'яти) вінців (2—3: сс. Домантове, Богусловець; 2—4: с. Антипівка Зол.). На Лубенщині, як зазначає В. Милорадович, давали 3—5 вінців [4, с. 178]. По кутах «ощепини» зарубували у замки, а по висоті їх скріплювали «тиблями» — «дерев'яними шипами». Отвори на тиблі сверлили «буравом» («удав»: с. Богусловець Зол.).

Необхідно зазначити, що будівлі з високим «ощіпом» (4—5 вінців), у якому сволоки укладали на другому-четвертому вінці [4, с. 178], деякі дослідники розглядають як окрему модифікацію комбінованих стін, відому у спеціальній літературі як «хата на поплоті» [14, с. 86], тобто хата, нижня части-

² «Підвалини» (у вузькому розумінні цього слова) у каркасному житлобудівництві Золотоніщини почали використовувати лише з середини ХХ ст. Натомість на півночі Середньої Наддніпрянщини зарубування стовпів каркаса у нижню обв'язку стін («підвалини») відоме вже з середини — другої половини ХІХ ст. (південь Ніжинського повіту; 1878 р. [11, с. 151]).

на стін якої (приблизно на дві третини висоти) споруджена у каркасній техніці, а верхню частину стіни (вище вікон) займає зрубний «ощіп». Оселі подібної конструкції обстежені нами у сс. Антипівка (іл. 2), Гельмазів, Шабельники (Зол.). З. Гудченко виявила такі споруди кінця XIX — початку XX ст. (із заповненням нижньої частина стін торчею, очеретом чи плотом) у Зіньківському (с. Бобрівник), Миргородському (с. Хомутець), Новосанжарському (сс. Ключівка, Лелюхівка, Нехвороца) р-нах Полтавської обл. [12, с. 561, 586, 588, 589, 591].

Стовпи каркаса («сохи», «шули») зазвичай виготовляли з дубового дерева (сс. Драбівці, Шабельники, Бубнівська Слобідка, Антипівка, Кропивна, Хвильово-Сорочин Зол.; Сушки, Озериче, Келеберда Кан.). Це ж стосується й інших районів лівобережжя Середньої Наддніпрянщини [1, с. 97; 4, с. 178], Щоправда, на Золотоніщині «сохи» часто робили й з акації (сс. Драбівці, Шабельники, Антипівка Зол., Прохорівка Сушки, Келеберда Кан.). Проте, як відзначають у с. Драбівці (Зол.), дуб використовували частіше, а в селах Кропивна, Хвильово-Сорочин, Бубнівська Слобідка (Зол.), Озериче (Кан.) використовували лише дуб. Дубовими (сс. Драбівці Зол., Прохорівка, Сушки Кан.) чи з акації (сс. Прохорівка, Сушки) зазвичай робили й «підвалини», тобто деревини закріплені у нижній частині стовпів, вкопаних у землю. Верхню «обв'язку» («ощіп») виготовляли з м'якших порід³: сосни (с. Богусловець Зол.), сосни, вільхи (с. Келеберда Кан.), сосни, липи (с. Кропивна Зол.), вільхи, осики, липи (с. Хвильово-Сорочин Зол.). В останньому селі відзначають, що на «ощіп» найкраща липа.

Кількість стовпів каркаса залежала від розмірів споруди (а в каркасно-дильованих домітках — також від якості будівельного матеріалу, заготовленого на закидню. — Р. Р.)⁴. Зазвичай респонденти зазначають, що стовпів було від дванадцяти до двадцяти чотирьох (найчастіше 16—20: с. Хвильово-Сорочин Зол.). Скажімо, як відзначав М. Русов, для побудови хати-мазанки «...вкопують у землю



Іл. 2. «Ощіп» хати, змонтований з чотирьох вінків; с. Антипівка Золотоніського р-ну Черкаської обл.

12 сох або присохів для одинарної хати і 18—20 для двійної. Проміжні присохи часто виконують функції луток і «одвірків» [1, с. 98]. Кутові сохи (та сохи на перехрестях приміщень) були товстшими (20—25 см: с. Богусловець Зол.), проміжні (у місці вікон дверей тощо) — тоншими. Перші вкопували на глибину 0,7—1 м⁵, другі — приблизно на 0,5 м⁶: «Для будівлі в шули (тобто каркасно-дильованої хати. — Р. Р.) по кутах майбутньої споруди вкопують в землю на 1 і ½—1 і ¼ аршина (108—90 см. — Р. Р.) обтесані дубові «сохи»; для дверей і вікон (майбутніх луток) вкопуються також у відповідних місцях тонші сохи з жолобками для дощок, які закладаються у ці жолобки і утворюють стіни. Відтак на сохи кладуть «зв'язь», тобто вінець з трьох рядів деревин, який називається «ощіп» і який виконує функцію основи даху» [1, с. 98]. У стінах, в яких не було віконних та дверних отворів, проміжні сохи вкопували на відстані 1—2 м (залежно від заможності господаря)⁷: «Присохи в землю вкопували через один метр, а у бідніших — через два метри» (с. Скориківка Зол.). Траплялось, що у бід-

⁵ Висота сох сягала приблизно 3-х м (на 0,7—1 м вкопували у землю; 2—2,3 м залишалось над землею (с. Богусловець Зол.).

⁶ Кутові дубові сохи (завтовшки 6—7 чвертей (очевидно вершків. — Р. Р.); 27 см) закопують у землю на глибину аршина з четвертю чи півтори (90—108 см)... дрібніші сохи «одвірки» для вікон і дверей закопуються на три чверті аршина (54 см): Лубенщина [4, с. 178].

⁷ Скажімо, як зазначають респонденти, відстань між присохами становила: 1,5 м (с. Драбівці Зол.), 2 м (с. Ковтуни Зол.), 1—1,8 м (с. Богусловець Зол.).

³ За твердістю деревину тут поділяли на три категорії: дуб, акація — «тверді породи»; сосна, вільха — «середні породи»; липа, верба — «м'які породи» (с. Келеберда Кан.).

⁴ Як зазначав П. Чубинський, «чим ліс буде довший і кращій, тим вкопаних у землю шул буде менше і навпаки» [15, с. 378].

няків відстань між сохами сягала 2,5—3 м (с. Кропивна Зол.)⁸. Місцями для забезпечення від загнивання нижню частину «присішків обсмальювали або смолили» (с. Ковтуни Зол.).

Процес спорудження каркасу відбувався так. Погодившись з господарем та випивши могорич, «майстер» (з помічником чи двома) готував будівельний матеріал (тесав дерево, вибирав чопа, пази тощо). Відтак на землі поблизу майбутньої новобудови він монтував «ощіп», встановлював «сволоки», «крокви», закріпивши їх кількома горизонтальними латами; усі елементи маркував сокирою, після чого конструкцію розбирав. У призначений для «закладин» день сходилось доволі багато мужчин (родичі господаря, сусіди; загалом 15—20 чоловіків) і під керівництвом майстра закладали хату. Спершу майстер розбивав план майбутнього житла («квадрат»), використовуючи під час цього правило трикутника. У місцях, де мали стояти чотири «углові сохи», викопували ями. Першим завжди урочисто (з дотриманням комплексу ритуалів і обрядів) вкопували стовп у місці «покуті» («перша шула», «перша соха», «покутня присоха»), який надійно затрамбовували. Відтак у відповідні ями встановлювали три інші кутові стовпи (але їх не прикопували). Після цього приступали до монтування «ощіпу», починаючи з «передньої» (віконної) стіни: поздовжню «ощепину» насаджували на чіп «покутньої сохи», а іншу соху «пересували по розміру», тобто так, щоб її «чоп» попав у «ямку» щепини. Далі, — такі ж дії здійснювали на тильній стіні. Поздовжні «ощепини» зв'язували поперечними («ощепини», «сволоки», «балки»), у ями на усіх перехрестях приміщень встановлювали інші стовпи (тоді монтували й проміжні стовпи на вікна, двері, але це могли робити й опісля), монтували щіп, встановлювали сволоки, крокви, лати. Уже в процесі зведення каркасу між парами проміжних сох (у місцях вікон) закріплювали дві дубові поперечки: нижню («лавка», «підлокотник», «подушка») та верхню («верхня подушка», «головень», «главень»).

Описуючи конструктивні різновиди осель, споруджених з дерева, у Полтавській губернії М. Русов, серед інших, відзначав будівлі із заповненням стін горизонтальними дошками [1, с. 97], тобто хати збудовані у техніці, відомій у науковій літературі як

каркасно-дильована. На обстеженій нами території цю техніку номінують наступними термінами: «в закидню», «в закидку», «в бокову закидку», «в закидку з дерева». При застосуванні цієї техніки у бокових площинах вертикальних елементів каркаса («сох») вибирали поздовжні «пази» («ровеники»), у які заводили краї (при потребі дещо затесані) горизонтальних деревин — «закидні» (у новіших будівлях пазів у стовпах не вибирали, а для фіксації дилин до їх боковин прибивали по дві «рейки»). Проте у Золотоніському р-ні техніка «в закидаю» значного поширення не мала. Її побутування стверджене нами лише в двох населених пунктах: сс. Домантове та Шабельники. Знову ж, на лівобережжі Канівщини використання цієї техніки (водночас з іншими) фіксуємо в усіх обстежених селах (Прохорівка, Сушки, Озериче, Ліплява, Келеберда). В окремих випадках (с. Шабельники Зол.) горизонтальні деревини перекладали глиносолом'яною сумішшю. Подібні оселі відомі й у Яготинському р-ні на Київщині (с. Засупоївка) [12, с. 407]. На правобережжі Середнього Подніпров'я, де остання техніка була розповсюдженою більше, її називали «в перевал» чи «через вальок».

Натомість на Золотоніщині у зазначений період із усіх конструктивних різновидів дерев'яного будівництва найбільше поширеною була «торчова хата» (сс. Дрбівці, Бубнівська Слобідка, Скориківка, Домантове, Ковтуни, Богусловець, Плешкані, Антипівка, Деньги, Хвильово-Сорочин Зол.; Сушки Кан. та ін.). Таку хату («в торч», «в сторч») М. Русов вважав найпростішим і найдешевшим способом дерев'яного будівництва, притаманним для найбільш багатших селян Полтавської губернії [1, с. 97—98]. Що правда, у більшості населених пунктів Золотоніщини її (як і загалом дерев'яну хату) вважали прерогативою багатших верств селянства. Як відзначав М. Русов, «Торчова хата будують наступним способом. Між сохами і присохами вкопуються сторчово (вертикально) дошки, які придержуються поперечними жердками (латами). Відтак їх решетять й обмащують глиною з грузом» [1, с. 97]. Так давніше будували хати у с. Дрбівці (Зол.): у поздовжній паз, який вибирали у нижній площині «нижньої обв'язки», заводили верхні кінці «торчів», а нижні їх кінці вкопували у землю (іл. 3). «Торчі» виготовляли з товстішої чи тоншої деревини: коленого дерева, незначного

⁸ Це стосується стін, споруджених з очерету чи плоту.

перекрою круглячків тощо. При використанні тоншої деревини у середній частині стін (по висоті) до стовпів з двох боків стіни прибивали горизонтальні лати, які укріплювали конструкцію (коли ж деревина заповнення була товстішою, лат могли не давати). Проте зчаста конструкція стіни «у торч» була досконалішою: у нижній частині до стовпів закріплювали «підвалину» з вибраним у її верхній площині поздовжнім пазом; унаслідок чого «торчі» (дещо затесані з двох кінців) верхом заходили у паз «ощепин», а низом — у паз «підвалин» (сс. Драбівці, Богусловець, Антипівка, Бубнівська Слобідка, Скориківка Зол. та ін.). У такому разі в місці вікон у «підвалину» та «ощепину» чопували два стовпці (в першому випадку їх вкопували у землю), в які закріплювали дві поперечки на вікно (нижня — «підлокотник», верхня — «головень»: с. Скориківка Зол.). У цих місцях короткі «торчі» заходили кінцями у пази, відповідно, підвалин і підвіконного дерева та надвіконного дерева і «ощепини».

При використанні як «торчів» короткої деревини конструкція стін була дещо іншою (іл. 4). Скажімо, у с. Бубнівська Слобідка (Зол.) у першій половині ХХ ст. «хату в торчі» споруджували наступним способом. По кутах у землю вкопували стовпи («шули»). «Чопи», вибрані у верхній частині «шул», заводили у гнізда нижніх «ощепин». Першими ішли «ощепини» поздовжні, у які зарубували поперечні «сволоки» (їх перекривали другими поздовжніми «ощепинами»). У нижній частині стін до «шул» закріплювали пазовані «підвадини», а в середній їх частині (під вікнами) — горизонтальний «пояс» (у нижній площині перших «ощепин», у верхній — «підвалин» та у двох площинах «пояса» вибирали поздовжні пази на «торч»). У місці вікон в «пояс» і «ощепину» чопували дві вертикальні «стійки», до яких кріпили дві поперечки: нижню, вкладену на «пояс» — «подушку», і верхню — «головень» (щоправда, часто функцію «подушки» виконував «пояс»). Увесь простір стін заповнювали короткими «торчами». Як уже згадувалося, у спорудах другої чверті ХХ ст. пази для «торчі» часто не вибирали, а влаштовували їх, прибиваючи до «ощепин», «підвалин» та інших горизонтальних елементів каркаса дві поздовжні «рейки» (сс. Скориківка, Богусловець, Антипівка, Драбівці, Бубнівська Слобідка Зол.). У тих випадках, коли для заповнення стін використовували дуже коротке дере-

ISSN 1028-5091. Народознавчі зошити. № 6 (162), 2021



Іл. 3. Конструкція стіни «торчової хати» (без горизонтального пояса)



Іл. 4. Конструкція стіни «торчової хати» (з горизонтальним поясом)

во, горизонтальних «поясів» («глиць») могло бути й два-три: «Хата на присохах з торчі... Закопували чотири вуглові порисохи, потім — проміжні присохи... проміжні присохи на два метри одна від одної... Стіну глицювали і торчували. Залежно від висоти дерева (торчі) на висоту стіни ішло дві-три глиці... В глицях — пази, а торчів краї затісували» (с. Антипівка Зол.).

Для заповнення стін «дерев'яної хати» уже використовували м'якші породи: на «торч» — сосну, осіку та ін. (с. Драбівці Зол.); сосну, вільху (с. Келеберда Кан.); вільху, вербу (с. Бубнівська Слобідка Зол.,

с. Сушки Кан.); вільху та ін. (с. Антипівка Зол.); на «закидаю» — вербу, вільху (с. Сушки, Келеберда Кан.); сосну, вільху (с. Келеберда Кан.); вербу, сосну (с. Шабельники Зол.). У с. Шабельники зазначають, що «закидка могла бути і з дубини». Знову ж, у с. Прохорівка (Кан.) найкращим матеріалом на «закидню» вважали вербове дерево («вербину»), оскільки «вербина не боїться сирості»⁹. Місцями зазначають, що у торчовій хаті нижню частину стін — до «пояса» (до вікна) заповнювали деревиною дуба чи акації; а зверху (вище пояса) давали будь-що — вільху, вербу тощо (с. Бубнівська Слобідка Зол.).

На стіни «торчової хати» (як і хати «в закидаю») з двох боків набивали клинці чи (пізніше) колону дранку — «решетували» (у с. Бубнівська Слобідка Зол. респонденти зазначають, що «колись давно решетовки не робили: замість решетовки на стіну набивали житні колоски»). Відтак зовнішні і внутрішні стіни «мазали глиною» (глиносолом'яною сумішшю) та «гладили» глиною з кіз'яком (сс. Драбівці, Бубнівська Слобідка, Скориківка, Богусловець Зол. та ін.).

Хати, стіни яких заповнені «торчею», дослідники згадують і в інших районах лівобережжя (сс. Вереміївка Чорнобаївського р-ну Черкаської обл., Ключівка, Лелюхівка Новосанжарського, смт Шишаки Шишацького р-нів Полтавської обл. тощо) [12, с. 588, 589, 599, 848]. Техніку «в торч» на переломі ХІХ—ХХ ст. спорадично застосовували й у придніпровських районах правобережжя (Чигиринський, Черкаський р-ни Черкаської області) [16, с. 170]. Проте, як зазначає Т. Косміна, тут вона була відносно новаційною [16, с. 170]. Це ж стосується й правобережної частини Канівського р-ну, де її зрідка фіксуємо лише в окремих населених пунктах (сс. Попівка, Мельники, Полствин, Хмільне, Лука, Ковалі). Проте респонденти зазначають, що тут так будували дуже рідко й стверджують, що ця техніка поширилась пізніше: «Була закидка в сторч, але вона новіша» (с. Лука.)¹⁰, «Колись сторчівки не було, — так ніхто не ро-

бив» (сс. Мельники, Беркозівка). Знову ж, у районах більше на захід Середньої Наддніпрянщини цієї техніки не використовували цілком. Скажімо, у с. Квітки (Корсунь-Шевченківського р-ну) твердять, що «хати в торч — нові; їх почали будувати у 1980-х роках»¹¹. Тому, на наш погляд, дуже слушними є твердження Т. Косміної про те, що цей конструктивний тип стін (який одержав у народі назви «торчівка», «сторчівка», «торчовка», «сторчовка», «сторч», «у торч», «торчова») був більше притаманний для лівобережних районів лісостепу [17, с. 28]. Очевидно, власне лівобережжя й було тим осередком, звідки він поширився в інші місцевості. Хати «в сторчівку», «в сторч» у кінці ХІХ — на початку ХХ ст. траплялися й на Слобожанщині (Харківська, південь Курської губернії) [18, с. 78]¹². Причому на Вороніжчині ця техніка у господарському будівництві («погреб «тынний»») зафіксована уже в актах ХVІІ ст. [18, с. 72].

На жаль, специфіка техніки будівництва «у торч» на сьогодні вивчена доволі побіжно. Водночас вона, очевидно, має в Україні доволі давню традицію. На користь цього промовляє низка фактів. Зокрема на Поліссі подібним способом (вкопуючи чи вбиваючи у землю коли) споруджували стіни сіней примітивної конструкції при однокамерних житлах¹³. Похилими, вкопаними у землю, «лупанками» поліщуки (і не тільки) обкладали стіни примітивних «зимових курінів» (які були первісним прототипом стаціонарних осель) і, водночас, на думку Ф. Вовка, несли у собі ознаки житла неолітичної людини [22, с. 90]).

Давню традицію на лівобережжі Середньої Наддніпрянщини мали також хати, споруджені з очере-

⁹ Тут з верби також робили «лодки» («були довбанки — лодки з верби»): с. Прохорівка (Кан.).

¹⁰ Лише у с. Яблунів зазначають, що «дуже давно ще була закидня ставма: між шулами — підвалина дубова, в ній і нижній оцепині буртовано, і закидали ставма».

¹¹ У низці сіл Корсунь-Шевченківському р-ну (Деренківцево, Хильки, Бровахи, Глушки, Заріче, Виграїв, Пішки, Моринці) «хатою в торч» чи «торчовою хатою» називають споруди, стіни яких заповнені вертикальним («торчовим») плотом по горизонтальних латах («переслах»).

¹² Хати будовані технікою «у торч» у першій половині ХХ ст. спорадично траплялися у південних районах Східного, а частіше й Середнього Полісся (у східному напрямку від р. Прип'ять) [19, с. 41—70], а окремі їх зразки у другій половині ХХ ст. проникли навіть у західну частину Полісся Білорусі (Пінщина, Брестчина) [20, с. 301].

¹³ Зокрема К. Мошинський фіксував подібні оселі у с. Малі Шушевичі колишнього Лунинецького повіту [21, с. 551]. Подібну будівлю кінця ХVІІІ ст. нам довелося обстежити у с. Жиричі на західному Поліссі [19, с. 343].

ту. Зокрема, очерет як будівельний матеріал згадується тут в джерелах кінця XVIII ст. [6, с. 67]. Відповідно до повідомлень М. Русова на переломі XIX та XX ст. для спорудження стін осель його широко використовували у безлісих місцевостях Полтавської губернії [1, с. 98]. Зокрема, у цей період він був основним матеріалом на теренах Лубенщини [4, с. 178]. Це ж стосується й півдня Ніжинського повіту Чернігівської губернії [11, с. 151]. Використання цього матеріалу у житлобудівництві дослідники фіксували у Зіньківському (с. Бобрівник), Кобеляцькому (сс. Вільховатка, Орлик), Кременчуцькому (с. Стара Білецьківка), Полтавському (с. Ковалівка), Семенівському (с. Веселий Поділ), Миргородському р-нах Полтавської обл. [12, с. 561, 565, 568, 580, 584, 593, 594]. Домінуючим очерет був у житлобудівництві Сріблянського, Варвинського, Прилуцького, Талалаївського, Бобровицького р-нів Чернігівської та Чернобайвського (сс. Вереміївка, Красенівка) р-ну Черкаської області [12, с. 848, 852, 894, 923]. Використовували його й під час спорудження осель на Каївщині (сс. Помоклі, Чопилки Переяслав-Хмельницького, Плужники, Капустинці Яготинського р-нів тощо) [12, с. 396, 400, 408].

Стосовно Золотоніщини, то так звана «очеретяна хата» тією чи іншою мірою побутувала практично в більшості обстежених нами населених пунктів (сс. Драбівці, Скориківка, Ковтуни, Богусловець, Антипівка, Кропивна, Деньги, Хвильово-Сорочин, Домантово, Львівка Зол.; Озерище Кан. та ін.). Хоча місцями зазначають, що «очеретяні хати робили тільки бідні, а багатші будували дерев'яні хати» (с. Домантово), у деяких селах (Львівка) побутували оселі тільки такої конструкції («кулачені хати»).

Як і в попередніх випадках, основою каркасу будівель були вкопані в землю стовпи («сохи», «присохи»), які зверху зв'язував «ощіп». До стовпів каркаса на певній віддалі одна від одної задовбували кілька горизонтальних «лат» («глиць», «поясів»), до яких закріплювали вертикально встановлені «кулі» («кульки») очерету. Для глиць у середній частині бокових площин стовпів вибирали подовгуваті (овальні) «гнізда» («пазки»). Кількість глиць коливалась у межах (4—5): «У сохи і присохи впоперек вдовбують лати чи глиці числом 4—5» [1, с. 98]. Скажімо, у с. Драбівці (Зол.) на стіну заввишки 1,8—2 м ішло 4 глиці, у с. Скориківка (Зол.) давали 5 горизон-



Іл. 5. Конструкція стіни «хати з очерету» (пучки очерету, прив'язані з двох боків «глиць»); с. Сокирівка Золотоніського р-ну Черкаської обл.

тальних «глиць» — через кожних 0,5 м (нижню глицю («при землі») називали «підвалина»). Знову ж, у с. Ковтуни (Зол.) закріплювали лише три «глиці».

На теренах Золотоніщини зафіксовано кілька модифікацій заповнення стін «очеретом». Передовсім зазначимо, що інформації про спосіб переплітання очерету поміж горизонтальними «глицями», який згадує на Полтавщині М. Русов [1, с. 98], тут нам зафіксувати не вдалося. Натомість найбільше поширеним був варіант заповнення стін, описаний Ф. Вовком: «Очерет зв'язують у тонкі пучки та прив'язують як зсередини, так і ззовні до так званих глиць, цебто поперечних лат, встановлених між сохами, і роблять це з таким розрахунком, щоб кожен пучок з одного боку припадав на проміжжя між двома пучками з другого боку (тобто в розбіжку. — Р. Р.), щоб не було порожніх місць» [22, с. 100] (іл. 5). Прив'язували «кулі» очерету солом'яними «перевеслами» (сс. Ковтуни, Хвильово-Сорочин, Драбівці, Скориківка, Ковтуни Зол.). Щоправда, на лівобережжі для цього використовували й інші матеріали: рогозу, осоку [12, с. 580], лозу, гілки вишні, глоду [4, с. 178] тощо.

«Кулі» очерету могли прив'язувати до глиць лише з одного (внутрішнього) боку приміщень (іл. 6): їх теж розташовували на незначній віддалі один від од-



Іл. 6. Конструкція стіни «хати з очерету» (пучки очерету, прив'язані з одного боку «глиць»); с. Хвильово-Сорочин Золотоніського р-ну Черкаської обл.



Іл. 7. «Клинцювання» стіни у «хаті з очерету»; с. Хвильово-Сорочин Золотоніського р-ну Черкаської обл.

ного (в розбіжку). Проте цей конструктивний варіант застосовували переважно під час будівництва господарських споруд чи допоміжних приміщень житлового зв'язку (сіней, комори). В окремих випадках одержуємо інформацію, що верства очеретяних кулів була майже суцільною, однак, як твердять респонденти, техніка в розбіжку була більше практичною, оскільки при такому розташуванні «кульків» глиносолома («вальки»), якою закидали стіни, краще зчіплялася з очеретяним заповненням.

Знову ж, у деяких населених пунктах (зазвичай там, де очеретяна хата була найбільше поширеною: сс. Хвильово-Сорочин, Деньги, Львівка Зол.), застосовували досконалішу її модифікацію (яка, за словами респондентів, була притаманна для осель багатших верств селянства). У такому разі до «сох» з

двох боків (по вертикалі) закріплювали кілька пар горизонтальних «глиць» («лат»), а простір між латами туго набивали вертикально встановленим очеретом. Відтак, для кращого зчеплення з глиносоломою, очеретяну стіну «клинцювали» (іл. 7). Верства очерету було настільки щільною, що дерев'яні «клинчики» забивали молотком (с. Деньги). Як зазначають у с. Хвильово-Сорочин, у новіших будівлях замість набивання клинців «очерет решетуovali». Слід наголосити, що у с. Деньги подібним способом споруджували й стінки житлових «землянок»: на певній відстані від стінок розкопаної прямокутної ями, у землю вбивали «сохи», до яких прибивали горизонтальні «глиць»; простір між стінками котловану і «глицями» набивали очеретом, поверхню якого «клинцювали» та «мастили» («ліпили глиною»).

Іноді в одній житловій будівлі використовували кілька варіантів заповнення стін очеретом. Зокрема у хаті початку ХХ ст. зі с. Хвильово-Сорочин стіни житлового приміщення набиті очеретом поміж парами глиць, у сінях — очерет кріплений в розбіжку з двох боків глиць, а в коморі — тільки з одного (внутрішнього) боку приміщення. Траплялось, що в одній стіні очеретяне заповнення поєднували з «торчівкою». Зокрема у с. Хвильово-Сорочин (Зол.) нижню частину стін (до горизонтального «пояса», власне підвіконної деревини) могли заповнювати «торчею», а вище — очеретяними «кулями» (по двох горизонтальних «глицях»). Для обрамлення віконного отвору в такому разі у відповідному місці в «пояс» і нижню «ощепину» задовбували два стовпці («стояни на вікна»), між якими кріпили дві поперечки: нижню («лавка») і верхню («приголовач»).

Очерет завжди жали серпом. Його заготовляли пізно восени чи на початку зими. Скажімо, у с. Ковтуни (Зол.) найкращим часом для цього вважали грудень. Перед використанням, очерет ретельно перебирали: найтовстіші стебла («такі, як палець») ішли на заповнення стін, децю тонші — на стелю, натомість для покрівлі брали стебла найтонші («дрібний очерет»): с. Антипівка (Зол.).

На думку Ф. Вовка, «з будов на сохах», в Україні найбільше поширеними були «хати, плетені з лози та хворосту» [22, с. 100]. Такі оселі в минулому широко побутували на Середньому Подніпров'ї (як на лівобережжі, так і правобережжі) [1, с. 98; 13, с. 358; 23, с. 31]. Ще у кінці ХVІІІ ст. їх відзнача-

ли тут Я. Маркович (1798 р.) [6, с. 67] та А. Шафонський (1783—1784 рр.) [7, с. 413, 477, 506, 532, 560, 615]. Відповідно до матеріалів Г. Коваленка, вони переважали у Полтавському повіті [2, с. 166—201]. У першій половині ХІХ ст. оселі з плоту фігурують в описі (1848 р.) Кобелякського повіту (околиці містечка Голтва): «Хати поставлені на 16 сохах (стовпах), на тих стовпах встановлені верхні вінці, а на них крокви для даху; стіни оплітаються помежи сох хворостом і обмазуються глиною з домішкою гною і полови; глина використовується спершу жовта, а зверху біла» [10, с. 1108]. Широке використання у житлобудівництві Полтавщини «плетню» з хворосту відзначають й інші джерела середини — другої половини ХІХ ст. [5, с. 22; 8, с. 25—26; 9, с. 388]. Домівки зі стінами такої модифікації (плетені з лози — «шелюги») дослідники обстежили у сс. Придніпрянське Кобелякського, Нехвороща, смт Нові Санжари Новосанжарського р-нів Полтавської обл. [12, с. 574, 587, 591].

Як і в інших регіонах України [24, с. 450—452; 25, с. 61; 26, с. 86], тут існувало декілька варіантів заповнення стін плотом. Зокрема, описуючи каркасне будівництво Полтавської губернії, М. Русов відзначав будівлі, в яких у вертикальні стовпи каркаса задовбували кілька горизонтальних лат, а простір між стовпами заповнювали пучками хмизу («хворосту»), встановленими вертикально («в торч»). Хмиз переплітали поміж латами або просто прив'язували до них [1, с. 98], тобто хмиз могли просто прив'язувати до горизонтальних перекладин каркаса або заплітати між ними у вигляді вертикального (сторчового) плоту. В обстеженому регіоні згадок про такі модифікації стін домівок нам зафіксувати не вдалося, проте в окремих селах (сс. Домантово Зол.; Озериче, Ліплява Кан. та ін.) з вертикального плоту влаштовували стіни «клунь». Знову ж, згадки про хати зі стінами «городженими плотом в торч» зафіксовані нами на правобережжі Середньої Наддніпрянщини, зокрема у Корсунь-Шевченківському р-ні Черкаської обл. (сс. Деренківець, Глушки та ін.): «Колись давно були хати [...] стовпи, між ними три попережки, городили плотом і закидали [глиносоломою]. Їх називали в торч» (с. Деренківець). Слід зауважити, що вертикальне плетіння з доволі товстих гілок лози, верби, граба, бука, акації чи навіть дуба (городження «патиками нашторцак») відоме у житлобу-



Іл. 8. Заповнення стін хати горизонтальним плотом («лісою»); с. Шабельники Золотоніського р-ну Черкаської обл.

дівництві південних придністровських районів Поділля (Борщівський р-н Тернопільської; Кам'янець-Подільський, Новоушицький, Дунаєвецький р-ни Хмельницької обл.) [24, с. 451; 25, с. 61], а також на Буковинському Поділлі [27, с. 281].

Натомість у Золотоніському та у лівобережних селах Канівського р-ну (як і на Поділлі) більше поширеним було заповнення стін горизонтальним плотом — «лісою» (іл. 8). Як зазначають респонденти старших вікових груп з деяких сіл (Бубнівська Слобідка, Шабельники Зол.), у минулому «старі, ще царські хати» мали стіни із «плетеними лісами з лози». Доволі детальний процес спорудження такої оселі відображено в описі (1853 р.) з теренів Хорольського повіту. Як і у попередніх випадках спершу «плотник» монтував так звану «клітку»: вкопував «сохи», встановлював на них «вінець» (ощіп), крокви та лати. «Потім плотник приготує від 50 до 100 нетовстих колодочок — кіля, які знайдуться в господаря, вкопує їх одними кінцями в землю, а другі прибиває дерев'яними цвяхами до вінця — основи даху, розташовуючи колодочки одна від другої на [відстані] піваршина; плете впоперек колодочок пліт з лісового горіха чи вербової лози, що росте у багатьох городах і закінчує усю побудову хати сокирою» [9, с. 338]. Залишки такої хати, що походить з другої половини ХІХ ст. нам вдалося обстежити у с. Шабельники (Зол.). У зазначеному випадку простір між стовпами заповнений доволі товстим кіллям, закріпленим у верхній частині до нижніх «ощепин», а низом опертим на підвалину (встановлену між стовпами каркаса). Між кіллям — «ліса»

(горизонтальний пліт з лози). Водночас на Золотоніщині стіни з «ліси» («стіни обплітали лісою з лози») ще у першій половині XIX ст. широко використовували під час спорудження господарських будівель (клунь, повіток, курників, хлівців тощо): сс. Драбівці, Богусловець, Бубнівська Слобідка, Скориківка, Шабельники, Домантово, Антипівка, Хвильово-Сорочин, Ковтуни (Зол.), Сушки, Ке-леберда (Кан.) та ін.

Не можна оминати увагою ще одну модифікацію стін з плоту, про яку мовиться у джерелі середини XIX ст. з теренів колишньої Полтавської губернії: «В інших місцевостях плетень роблять у два ряди і вузький простір [між рядами] набивають глиною, вимішаною з соломою» [13, с. 25—26]. У зазначеному випадку безумовно йдеться про дуже давній спосіб будівництва осель. Зокрема Ф. Вовк відзначав: «Нам траплялося чути, що в деяких місцевостях стіни робили з подвійної ліски, а в проміжжя між лісками набивали якомога щільніше глину; глиною обмазували й ліски зовні, але на свої очі бачити таких плетених хат нам не довелося» [22, с. 100]. Натомість польський дослідник Лукаш Голенбійовський у кінці XVIII ст. фіксував на теренах України хати, збудовані таким способом, що «між двома плотами наліплена глина [...] ззовні і всередині вимазані» [28, с. 122]. Подібна інформація наявна в описах Харківського намісництва (1788 р.): «...Половина селений вистроена из хвороста, утвержденного между деревянных столбов и перекладин, набитого камнем и глиною и обмазанное съ обѣих сторонъ мѣломъ...» [29, с. 62]. Знову ж, згідно з матеріалами С. Таранушенка (1920 р.), в одному з дворів Харкова колись була «невеличка хворостяна хата з сіньми» (очевидно, збудована у кінці XVIII — на початку XIX ст. — Р. Р.), що згоріла 1869 р., «стіни [якої] утворювалися парою плетених плотів, загрузених глиною, піском і т. п.» [30, с. 52, 54]. Цілком можливо, що таку конструкцію мали стіни осель з Поділля (Гармацькій волость Балтського повіту), описані у 1873 р.: «Хати... з каменя на кам'яних фундаментах обгороджені хворостом і обмазані глиною» [31, с. 126].

Подібна конструкція була притаманна й для господарської забудови. Причому в окремих місцевостях України хліви зі стінами з двох рядів плоту побутували аж до кінця XIX ст. Аналогічної конструкції «повітки» для худоби згадував і П. Чубин-

ський: «...Інколи замість одного роблять два плоти на відстані $\frac{1}{4}$ аршина один від одного; простір між ними завалюють гноєм і туго вбивають колами...» [15, с. 393]. Такі хліви («сараї») у першій половині XIX ст. (1845 р.) згадував І. Фундуклей на півдні колишнього Радомиського повіту. Автор зазначив, що «у місцевостях, де мало якісної деревини, на сараї використовують стовпи тонші, які називають *присошками*; замість дощатих стін простір між стовпами забивається колами чи плотом у два ряди, порожнину між цими рядами набивають гноєм, непридатною для годівлі [худоби] соломою та ін.» [32, с. 268]. Як відзначив дослідник, «такі сараї значно зручніші і тепліші для худоби, особливо для овець, ніж дощаті» [32, с. 268]. Споруди, призначені для утримання худоби, в яких «...плетінь, з якого складаються стінки, роблять подвійним і поміж двома плітнями забивають соломю, іноді теж з глиною і кизяком» траплялися також і на теренах Східного Полісся (Сумщина) [33, с. 84]. Хліви аналогічної конструкції, призначені для великої рогатої худоби, які при каркасі стін мали два плоти — внутрішній і зовнішній побутували й у с. Оташів (колишній Чорнобильський р-н Київської обл.); на зиму простір між плотами заповнювали опалим дубовим листям та сіном. Одну із таких споруд нам удалося обстежити у цьому селі [19, с. 63—64].

На користь древності будівель з такою конструкцією стін промовляють й конкретні реалії з Полісся. Зокрема в окремих населених пунктах Дубровицького (сс. Великі Озера, Вільне, Грицьки, Літвиця) та Сарненського (с. Велике Вербче) р-нів Рівненської обл. побутували заглиблені чи частково заглиблені в землю «льохи» з подвійними дерев'яними стінками, простір між якими заповнювали піском, ґрунтом, мохом, кострицею тощо. Знаково, що у с. Літвиця у минулому подібні житлові «льохи» (з подвійними стінками) на лісових «смолокурнях» «смолярі» використовували як тимчасове житло [19, с. 115].

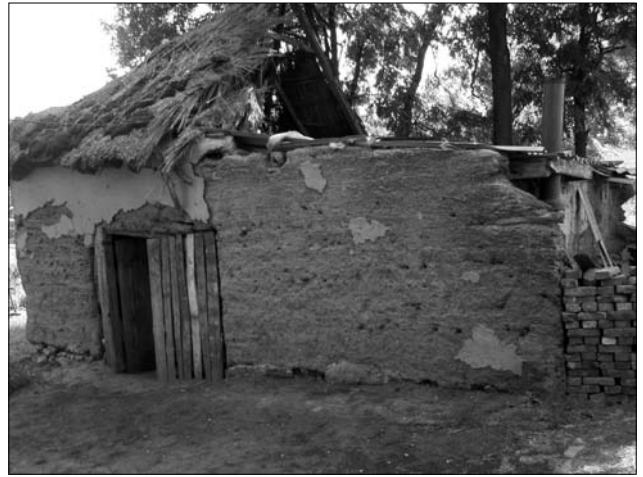
Заслуговує на увагу те, що аналогічна техніка на теренах України має дуже давню традицію. Скажімо, місцеві слов'яни застосовували її під час спорудження стін житлових будівель уже в VI—IX ст. Зокрема, на поселенні Хотомель (с. Хотомель Столинського р-ну Брестської обл.; нині територія Білорусі) археологи виявили житла, стіни яких споруджували із двох рядів плоту, обмазаного глиною [34,

с. 25]. Використання подібних конструкцій траплялося в оселях слов'ян VIII—X ст. й на Середньому Подніпров'ї. Скажімо, у напівземлянці зі с. Моноширок, заглибленої у ґрунт на 1 м, заглиблена частина мала дві стінки на відстані 20—25 см, простір між якими був заповнений материковою глиною [35, с. 122]. На теренах Волині оселі з подвійними стінами відомі ще з епохт бронзи. Зокрема, на поселенні Стжижовської культури (XVIII—XVI ст. до н. е.) у с. Зозів (Рівненського р-ну Рівненської обл.) було обстежено напівземлянку, навколо якої (та на її площі) «виявлено сліди жердин», розташування яких, на думку фахівців, «дає змогу припустити, що напівземлянка була оточена стінкою з двох рядків жердин, між якими знаходився шар трави, соломи, листя чи землі» [36, с. 297].

На Полтавщині місцями також траплялись й хати з каркасно-валькованими стінами. Як зазначав М. Русов: «У деяких перехідних районах, і в тих, де переважають дерев'яні хати, замість очерету до глиць і нижнього вінця «ощіпа» прибивають в розбіжку коли між якими і поверх них забивається товстий шар глини з дрібно різаною соломомою і гноєм, — все це вирівнюється і обмазується на чисто» [1, с. 99]. Такі оселі (з «кільованими» стінами, у яких простір між вертикальними «кілками» («слижами») заповнювали глиносолом'яними «вальками») побудували у Глобинському р-ні Полтавської обл. (с. Липове, смт Градиськ) [12, с. 558, 559].

Відповідно до повідомлень респондентів старших вікових груп, приблизно з середини ХХ ст. (1950—1960-ті рр.) у Золотоніському р-ні почали споруджувати безкаркасні глинобитні житла («хата-ліпка», «ліплянка», «топтана хата», «бита хата»): сс. Антипівка, Богусловець, Кропивна, Хвильово-Сорочин, Дробівці, Плешкані, Деньги, Ковтуни та ін. (іл. 9). Зокрема у с. Хвильово-Сорочин вони з'явилися уже наприкінці 1930-х рр.: «Ліплянки почали робити перед (Другою світовою. — Р. Р.) війною». У низці сіл так будували й господарські споруди (сс. Деньги, Кропивна та ін.): «Ліплянки... так робили й хати, але найбільше повітки» (с. Кропивна). Приблизно у цей час (1960-ті рр.) у деяких селах Золотоніщини почали будувати хати з «саману» («калібна хата», «хата з саману»): сс. Ковтуни, Богусловець (Зол.).

Детальний процес спорудження «хати-ліпки» будівлі нам вдалося записати у с. Ковтуни. Для будів-



Іл. 9. Глинобитна стіна; с. Дробівці Золотоніського р-ну Черкаської обл.

ництва «хати-ліпки» скликали «толоку» (проте тут зазначають: «Як ліпили стіни — «гукали на ліпку» («хату топтать»), а як гукали мазать хату — то на «толоку»»). Людей приходило багато (30—50, а то й 100 чоловік). Спеціальних фундаментів не влаштовували: «Колись в таких хатах фундаменту не було» (с. Ковтуни); «Хата-ліпка робиться прямо на землі без фундаменту» (с. Дробівці); «Ліпки — вони були без фундаментів» (с. Антипівка). Лише у селах Деньги та Богусловець респонденти зазначають, що «на ліпку деколи з кірпича робили хундамент».

Спершу розбивали план хати («коробку») та влаштовували «опалубку» («риштування»: с. Богусловець). По периметру майбутньої споруди в землю у два ряди вкопували високі коли — «спирсипи» («їх висота була такою, як висота стіни, а навить — вище»). У верхній частині пари «спирсипів» скріплювали («зв'язували планкою»). Відстань між рядами колів сягала 60 см, крок між ними — 2 м. З внутрішнього боку майбутньої стіни уздовж колів встановлювали опалубку з «доски» на висоту 50 см (старались щоб таку ширину мала одна дошка, в іншому випадку монтували «щит» з двох-трьох деревин). Відтак зовні від опалубки («за коробкою») по «4-х вуглах» викопували «ями», завглибшки приблизно 1,5 м (у с. Богусловець дві подовгуваті ями («ринки») копали при поздовжніх стінах), у яких вимішували розчин глини («заміс»): «В ями наливали воду, закидували глину і два мужики бовтали цю глину» (с. Ковтуни); «В ями засипають глину, заливають воду і колотять «кочер-

гами» так, щоб глина приливалася» (с. Богусловець). Іноді до глини додавали половину (с. Дрaбівці) чи дрібну солому-січку (с. Антипівка). Глину (власне «жовту глину») привозили з глинища («колись її возили волами»). Усередину опалубки закидали солому і «заливали» («приливали») її розчином глини («глина мала бути така рідка, як тісто на оладі»): «Жінки ставали всередину в опалубку. Мужики подають солому, баби кидають солому в опалубку. Мужики відрами подають глину і приливають, а баби топчуть». Спершу вбивали чотири зовнішні стіни (без перегородок). Ширина стін сягала 50 см. Місцями глину з соломою-мервою (та половою) вимішували ще у ямах: цю суміш закидали в опалубку і «топтали» (с. Дрaбівці).

Коли стіну вбили до верхнього рівня опалубки, останню «піднімали». Для цього «до спирипів представляють драбини, беруть важіль (дрюк), нижній кінець якого підсувають під дошку: середню частину впирають в щабель драбини і дошку піднімають вище (доски піднімають так, щоб вони децю захоплювали вже вбиту глину)»: с. Ковтуни (у с. Богусловець для цього використовували спеціальний «підйомник»: балка із зазубнем у нижній частині). Цю операцію повторювали кілька разів, аж до завершення стін по висоті. Як закінчили «топтати», зовнішні стіни, «спирипи» і верхні дошки опалубки не знімали, «щоб стіни не пошло в сторону».

При достатній кількості робітників стіни могли споруджувати впродовж одного дня. Зокрема у с. Ковтуни: «Биту хату 25 баб і 12 мужиків будували за один день». Це ж стосується й сіл Антипівка, Богусловець. Натомість у с. Дрaбівці: «За один день роблять до половини висоти стіни, а другу половину — приходять другий раз». Подібно й у с. Деньги: «Низом втрамбували, воно 2—3 дні сохло, а тоді підіймали опалубку і топтали далі. Готові стіни зверху накривали. Потім сохло 2—3 неділі чи довше (залежно яка погода)».

Місцями (с. Дрaбівці) по кутах, у місцях вікон та дверей хати-«ліпки» вкопували стовпи (траплялось, що приблизно посередині висоти стіни вкладали горизонтальний пояс з дерева): «На кутах, де вікна, двері — ставлять присохи... поздовжньої св'язі нема... потім роблять опалубку з досок (коробка), приливають глиною з половою і топчуть».

Необхідно відзначити, що у процесі вбивання стін залишали лише дверні отвори (відділяючи їх від стін опалубкою), на вікна отворів не влаштовували: «Дверні пройми залишали, а віконні ні; їх потім прорізали, як висохла стіна» (віконні отвори залишали лише у тих випадках, коли у конструкції стін були присутні віконні «присохи»: с. Дрaбівці). Накриті зверху стіни (щоб не попадала дощова вода), сохли 2—3 тижні (сс. Богусловець, Деньги) — місяць («Сохло один місяць, а тоді лежали в'язь, сволоки, робили кришу, вирізали вікна»: с. Антипівка). Інколи, при дощовій погоді, стіни могли сушити й впродовж 2-х місяців. У с. Ковтуни вважали, що найкраще, коли стіни сохли цілий рік: «Стіни покривають толлю і це один год сохне; на просушку — один год» (с. Ковтуни).

Коли стіни добре висохли, верхні дошки опалубки та кілки знімали і добре загостреною лопатою рівняли («обчухрували») стіни. Тоді ж у стінах «випилювали» віконні отвори. Відтак встановлювали «ощепини», сволоки, крокви, вставляли дверні і віконні «коробки» (у стіні їх закріплювали «різаним калибом» — саманом: с. Ковтуни). На «св'язь» давали лише два вінці: клали поздовжні деревини, на них поперечні «сволоки» (ощепини і балки стелі), відтак ще одні поздовжні деревини (у с. Дрaбівці респонденти твердять, що поздовжніх ощепин не давали: поперечні сволоки вмуровували (укладали) безпосередньо на глиняну стіну). Після влаштування конструкції стелі та покриття даху, стіни «мазали». Влаштовували дві мазки: «перва мазка» — стіни вирівнювали сумішшю глини з соломою; «друга мазка» — стіни вигладжували рідшим розчином глини з «кізьяком» (с. Ковтуни). Як зазначають у с. Ковтуни ліплянки зведені за цією технологією не були довговічними: «Такі хати довго не стоять». Подібним способом у першій половині ХХ ст. (після Першої світової війни) будували хати на Поділлі («хата в шихти»: Тернопільщина) [25, с. 61—62], («болотяна хата»: Хмельниччина) [24, с. 456].

Відмінну техніку (без влаштування опалубки) спорудження хати-ліпки («глиняних чи земляних» хат), яку на переломі ХІХ—ХХ ст. використовували мешканці незначної частини Полтавщини (район їх розповсюдження у цей час займав частину Хорольського, Миргородського та Константиноградського повітів) описав М. Русов: «Для її бу-

дівництва зазвичай на місці у дворі розкопують глибоку яму «глинище», звідки й добувають матеріал. Глину змішують з водою, гноєм і різаною соломою, і добре вимішавши цю масу (для цього звичайно жінки і підлітки топчуться в глині босими ногами, перемішуючи її), і додавши, при необхідності, піску, використовують у [будівельній] справі. На місці майбутньої хати розміряють стіни й кладка їх починається безпосередньо на землі. Глину великими грудками, завбільшки у людську голову, подають робітникам жінки, а той укладає їх рядами. Основа стіни робиться ширшою від верхньої частини, для кращої стійкості. Інколи (так, як у с. Зубівка Миргородського повіту), чоловіки гралями відгрібають від купи глини «вальки». а жінки кладуть стіни, закладаючи послідовно шар за шаром. [Відтак] стіни розміряють «вожками», обрізають гострою лопатою, а потім пригладжують і вирівнюють інколи з вітерпасом. Внизу вони товщиною бувають 1—1,5 аршина (72—108 см. — *Р. Р.*), тому вікна подібні на бійниці, а до верху звужуються до трьох четвертей (54 см. — *Р. Р.*). Зверху на стіни кладуть зв'язь 2 вінці («клітка»: Миргород[ський], «основи»: Константиноград[ський] п[овіти]), на якій вже основується дах, який дуже виступає над стінами, що запобігає попаданню [на стіни] дощової води. Коли хата висохне (для чого необхідно 1—2 місяці), її викінчують і проводять у ній інші роботи, висипають долівку і т. п.» [1, с. 99—100]. Далі учений зауважує, що у деяких випадках (зокрема у Константиноградському повіті) для більшої міцності в кути такої хати вкопують сохи і присохи для вікон [1, с. 100]. Подібним до описаного способом споруджували у цей час «глинобитні» оселі й у колишній Катеринославській губернії [37, с. 28], а також на Поділлі — «хата з балабухів» [24, с. 456].

У житловому приміщенні та коморі завжди влаштовували стелю, у сінях давніше її не робили. Як і в інших регіонах, опорою стелі була система сволоків та стіни. На лівобережжі (як і на Середньому Подніпров'ї загалом) побутували усі варіанти розташування сволоків відомі в Україні: лише поздовжні чи поперечні, комбіновані (поперечні на поздовжньому, поздовжні на поперечному). Як відзначав М. Русов, описуючи «рублені хати» Полтавської губернії: «Впоперек, тобто від вхідних дверей до причілка чи по довжині, вкладається і закріплюється

«сволок», міцна і товста деревина, яка підтримує усю [...] «стелю». На сволок впоперек кладуть 2—4 «сволочки», які опираються кінцями на верхній вінець» [1, с. 96]. Це ж стосується й зони поширення хат-мазанок: «Зверху на сохи кладеться зв'язь з 2—3 вінців вербових чи соснових деревин. Стеля укріплюється на одному поздовжньому сволоку, що лежить на рівні першого вінця; інколи сволоків буває 2—3, переважно поперечних; на сволок вкладаються «сволочки» чи «биндюги» (Лохвицький повіт), на висоті другого вінця» [1, с. 99].

Давню традицію на лівобережжі мала стеля, укладена лише на поздовжні сволоки. Лише один поздовжній «сволок» відзначений при описі будівництва хати у с. Оболонь Хорольського повіту Полтавської губернії (1853 р.) [9, с. 337]. Споруди, у яких стеля опирається лише на один масивний поздовжній сволок, відомі у Бориспільському (хата 1883 р. зі с. Дударків), Барішівському (хата XIX ст. зі с. Бзів) [3, с. 255, 258], Переяслав-Хмельницькому (с. Помоклі) р-нах Київської; Сріблянському (с. Сокиринці) р-ні Чернігівської [12, с. 923] областей. Стелі на одному-трьох поздовжніх сволоках З. Гудченко фіксувала у Полтавському (с. Ковалівка, колишнє с. Шилівка — нині у складі м. Полтава), Зінківському (с. Бобрівник), Новосанжарському (с. Нові Санжари, с. Ключівка), Семенівському (с. Великий Поділ) р-нах Полтавської обл. [12, с. 557, 561, 587, 588, 593, 594]. Стелю, підтримувану тільки поперечними сволоками, відзначено в описі (1878 р.) півдня Ніжинського повіту колишньої Чернігівської губернії [11, с. 151]. Такі ж сволоки підтримували стелю у хатах XIX ст. із сіл Мала Каратувль Переяслав-Хмельницького [3, с. 256], Сенюки Барішівського [12, с. 351] р-нів Київської обл. З. Гудченко відзначала їх також у хаті другої половини XIX ст. у с. Нові Санжари Новосанжарського р-ну Полтавської обл. [12, с. 587].

У минулому поширення усіх цих варіантів розташування сволоків мало свою просторову локалізацію. Скажімо, як зазначає В. Милорадович, на Лубенщині (у каркасних спорудах) «на 2—4-му брусі («ощіпу»). — *Р. Р.* укладається сволок у різних напрямках: до Лубен — більше поздовжньому, в околицях міста — і поздовж, і впоперек, а за Лубнами — тільки поперечно... Зверху сволока кладуть маленькі сволочки» [4, с. 178]. Відповідно до

польових матеріалів З. Гудченко стеля на комбінованих сволоках (поперечні на поздовжньому) траплялась у давніших оселях Глобинського (с. Липове), Зіньківського (сс. Бобрівник, Яблуня), Кобиляцького (с. Вільховатка), Новосанжарського (с. Лелюхівка), Шишацького (сміт Шишаки) р-нів Полтавської; Козелецького (с. Надинівка) р-ну Чернігівської; Баришівського (с. Лукянівка), Переяслав-Хмельницького (сс. Вовчків, Хоцьки, Чопиакі, Єрківці, Лецьки, Помоклі), Яготинського (с. Капустинці) р-нів Київської; Чернобаївського (с. Красенівка) р-ну Черкаської обл. [12, с. 350, 390, 391, 392, 396, 400, 408, 559, 562, 564, 565, 589, 599, 852, 900]. Знову ж, у Машівському (с. Кустольово-Сухаділки), Миргородському (с. Хомутець), Новосанжарському (сс. Ключівка, Лелюхівка, Нехвороща), Полтавському (с. Снопове) р-нах Полтавської обл. дослідниця фіксувала домівки, у яких стелю підтримували комбінації з одного поперечного і кількох укладених на нього поздовжніх сволоків [12, с. 581, 586, 588, 591, 594]. Причому останній варіант укладання сволоків присутній уже в будівлях XVIII ст. (с. Лелюхівка) [12, с. 591]. Траплялось, що поздовжні сволочки укладали на два поперечні сволоки (с. Помоклі Переяслав-Хмельницького р-ну Київської обл.) [12, с. 395].

Відповідно до матеріалів, зібраних на Золотоніщині, у давніших домівках стелю тут підтримувала комбінація з одного поздовжнього «сволока» («головний сволок»: с. Скориківка, «підтяжний сволок»: с. Антипівка Зол.) та вкладених на нього трьох (сс. Антипівка, Дравівці, Бубнівська Слобідка, Скориківка, Хвильово-Сорочин Зол.; Прохорівка, Сушки Кан.) чи двох (сс. Шабельники, Домантово, Ковтуни Зол.; Озерище, Келеберда Кан.) поперечних «сволочків» («сволоків»). Натомість стелю, яку підтримували лише кілька поперечних сволоків, етнофори трактують як новішу (сс. Дравівці, Ковтуни Зол.; Прохорівка, Сушки Кан. та ін.).

Для виготовлення сволоків використовували різну деревину: дуб, сосну, вільху (с. Озерище Кан.); вільху або сосну (с. Келеберда Кан.); сосну, вербу (с. Шабельники Зол.) тощо. Як відзначають у с. Антипівка (Зол.), «Сволоки були тесані. Їх робили з сосни (але її мало), тому найбільше — з вільхи. Вільху на сволоки пиляли весною — як пускає сік. Вільху сушили цілий рік». Подібно й у

с. Бубнівська Слобідка (Зол.): «Сволоки [виготовляли] з осики, вільхи, сосни. З того вільха сама слабша, але в сухому довго лежить». Знову ж, у с. Ліп'ява (Кан.) переважали «сволоки» з осики, бо, як твердять респонденти, «в сухаму місці осика добре лежить». Натомість у с. Хвильово-Сорочин (Зол.) «сволоки обов'язково робили з липи... тільки з липи». Липовим сволокам надавали перевагу й у с. Сушки (Кан.): «Сволоки робили в основному вільхові, бо було багато вільхи, але давніше старались сволоки (особливо основний поздовжній) робити з липи». До речі, у цьому селі «доски на стелю» виготовляли теж з липи, позаяк, за спостереженнями етнофорів, «липа є тепла». Дуб, клен та липу використовували для сволоків на Лубенщині [4, с. 178]. Дубовими чи вербовими сволоки робили у Прилуцькому р-ні Чернігівської обл. (с. Ряшки) [12, с. 916]. Деінде (сміт Шишаки Шишацького р-ну Полтавської, с. Вереміївка Чернобаївського р-ну Черкаської обл.) для сволоків (особливо головного) старались використовувати «осоко́р» (в останньому селі з цієї деревини виготовляли й «слижі» для стелі) [12, с. 595, 848]. Щоправда, бідніше населення для сволоків використовувало й вільхову деревину (сміт Шишаки) [12, с. 600]. Водночас, як зазначає В. Милорадович, селяни Лубенщини уникали берестових чи в'язових сволоків, зважаючи на велику чутливість цих порід до вологи. Водночас вербовим чи осиковим сволок тут міг бути лише при дефіциті лісу [4, с. 178].

За типовий (чи найбільше поширений для Полтавщини) конструктивний варіант стелі М. Русов вважав наступний: «На... сволочки кладуть дошки, які у різних місцевостях називають «поперечними», «стелинами», «слижами», між ними часто залишають проміжки шириною в 2—3 вершки (щілини), ці «щілини» закладають [...] очеретом, обмазаним знизу глиною... Щілини бувають ширші чи вужчі... Зверху очерет забивається глиною, а відтак для кращого утеплення на стелю насипають шар глини, який втрамбовують» [1, с. 96]. Такі стелі превалювали й на Лубенщині: «Зверху сволока кладуть шелевки (тертиці), а над ними очерет» [4, с. 179]. Подібну у конструктивному сенсі стелю з очерету, відповідно до польових матеріалів З. Гудченко, робили й у інших місцевостях лівобережжя: сс. Лукянівка Баришівського, Вовчків, Лецьки, По-

моклі, Хоцьки, Чопилки Переяслав-Хмельницького р-нів Київської обл.; Вереміївка, Красенівка Чорнобаївського р-ну Черкаської обл.; Липове, Градиськ Глобинського, Стара Білецьківка Кременчуцького, Савинці Миргородського, Лелюхівка Новосанжарського, Веселий Поділ Семенівського р-нів Полтавської обл. та ін. [12, с. 350, 390, 392, 395, 398, 400, 558, 559, 580, 586, 590, 594, 848, 852].

Під час влаштування стелі подібної модифікації замість очерету могли використовувати й хмиз [16, с. 172]. Скажімо, на півдні Ніжинського повіту (Чернігівська губернія) стелю робили так: «Дошки на них (сволоки. — Р. Р.) кладуться рідко, а зверху на них накладається інколи лоза і густо розведена глина, інколи тільки одна остання» [11, с. 151]. Подібні стелі з хворосту нерідко згадуються у джерелах (с. Ключівка Новосанжарського, смт Шишаки Шишацького р-нів Полтавської обл.) [12, с. 588, 595]. Стелю могли виплітати з «ліси». У такому разі до «сволочків закріплювали «глиці», а поміж ними городили «лісою» (с. Бобрівник, Яблучне Зіньківського; Лелюхівка Нехвороща Новосанжарського р-нів Полтавської обл.) [12, с. 561, 562, 589, 591]. Інколи вже готову виплетену «лісу» укладали зверху на сволочки (с. Бобрівник) [12, с. 561]. Такі стелі зверху теж «валькували», а знизу підмащували.

Відповідно до наших матеріалів на Золотоніщині превалювала описана М. Русовим «стеля» з очерету: на верхні «сволочки» вкладали дошки «в розбіжку» (тобто на відстані 10—15 см між собою: с. Антипівка Зол.), на них зверху впоперек настеляли кулі очерету (с. Хвильово-Сорочин, Кропивна, Антипівка, Ковтуни, Домантово, Бубнівська Слобідка, Скориківка, Шабельники Зол.; Сушки, Озерище Кан.). Доволі часто замість «досок», на сволочки наклали дрюки («лати»), а по них — очерет (с. Хвильово-Сорочин, Скориківка Зол.). Останній варіант зазвичай був притаманний для осель бідніших верств селянства та широко використовувався у господарських спорудах. Зверху на очерет «накладали» (чи «заливали») суміш глини та соломи — «мастили глиною», «накладали глиною»: «Зверху на очерет лили глину... Потім, як мазали стіни, на стелю давали перемішану конями глину, солону і кінський гній. Така хата була дуже тепла» (с. Сушки Кан.). Шар глиносоломи сягав приблизно 10 см (с. Озерище Кан.). У с. Сушки (Кан.) його вимірювали спе-

ціальною антропометричною мірою — відстань від відведеного убік великого пальця до кінця пальців долоні (місцева назва не зафіксована). Знизу таку стелю змащували глиною (с. Антипівка, Ковтуни), інколи мастили лише очерет у проміжках між дошками (с. Бубнівська Слобідка).

У двох обстежених нами населених пунктах Канівського р-ну траплялась так звана «накладна стеля»: «В хаті стеля накладна: нижні доски в розбіжку, зверху [проміжки] перекривали ополком... [зверху] валькували глиною» (с. Прохорівка), «Стеля... доски в розбіжку... і верхні теж доски... і валькували глиною» (с. Келеберда). Відмінна модифікація стелі зафіксована у с. Дравівці (Зол.): «доски» укладали в стик, по цьому ішла глина та «смітя» («костриця або дрібні відходи від соломи»). Проте, як відзначав М. Русов, вже у кінці ХІХ ст. суцільна стеля, у якій дошки вкладали у стик, траплялась на лівобережжі дуже рідко [1, с. 96]. Таку стелю (яку місцями називали «стеля стругана») дослідники фіксували у давніших будівлях з сіл Бобрівник, Яблучне Зіньківського, смт Шишаки Шишацького р-нів на Полтавщині та ін. [12, с. 561, 564, 595]. У давніших спорудах нижню поверхню стелі останньої модифікації мили («мита стеля»), у новіших, як і дерев'яні стіни, — «решетували» (набивали дранку) і «мастили» глиносоломою (с. Дравівці Зол.).

Стіни каркасної конструкції усіх модифікацій з двох боків закидали глиносолом'яною сумішшю («мазали», «мастили») — «вальками». Як відзначав М. Русов, стіни хат заповнені плотом чи очеретом, «з двох сторін наскрізь забивають глиною з гноєм, відтак обмазують глиною, вирівнюють і білять крейдою» [1, с. 98]. Це ж стосується й стін, складених з дерева — «в закидаю», «в торч» (а також частково і «в зруб»). На «мазку» скликали «толоку» («гукали на мазку»: с. Бубнівська Слобідка Зол.; «згукують мазальниць на мазку»: с. Скориківка Зол.; «як мазали, скликали толоку»: с. Домантове Зол.). На Золотоніщині зазвичай робили дві «мазки»: «перша мазка» — «толока на закидку», «друга мазка» — «гладити» (як уже було говорено, при спорудженні глинобитної хати влаштовували три «мазки»). Особливо велелюдною була «перша мазка», яка полягала у заповненні стін «вальками» (а водночас «накладка» стелі та долівки). На неї інколи приходило й 50—100 людей. У першій

половині — середині ХХ ст. на «толоку» сходилися як чоловіки, так і жінки (жінок зазвичай було більше). Проте у минулому «мазка» була, очевидно, прерогативою лише жінок. Скажімо, як наголошено у джерелі (1853 р.) з Хорольського повіту, «коли будують нову хату, з плотником, як з чоловіком, розділяють працю чоловіки, які вмінуть як небудь держати сокиру в руках; але коли приходить пора мазати нову хату, трудяться одні баби...» [9, с. 338]. Про це йдеться і в інших синхронних у часі матеріалах [4, с. 173—174; 8, с. 25].

Відповідно до джерельних матеріалів, на лівобережжі для «першої мазки» використовували суміш глини з кізяком, соломною тощо: «Глину змішують з водою, гноєм і різаною соломною, і добре перемішавши цю масу. Використовують її діло, добавивши при потребі піску» [1, с. 99]; «...глину [вимішували] з гноєм, інколи з дрібною соломною чи житньою і пшеничною половиною» (Лубенщина) [4, с. 174]; «Хати зверху зсередини обмащуються глиною з кізяком...» (Полтавський повіт) [10, с. 1112]; «Стіни облітаються помежи сох хворостом і обмащуються глиною з домішкою гною і полови; глина використовується спершу жовта...» (Кобелякський повіт) [10, с. 1108]. Стосовно Золотоніщини, то хоча тут до розчину для «першої мазки» інколи додавали «кінський кізяк» («місили глину, кінський кізяк і соломну з під комбайна»: с. Озериче Кан.), здебільшого обмежувалися лише домішкою соломи (сс. Деньги, Шабельники, Бубнівська Слобідка, Скориківка Зол.; Прохорівка, Ліплява, Келеберда Сушки Кан.): «Рубали соломну, мішали з глиною і мазали хату» (с. Келеберда); «Глину з соломною-січкою вимішували» (с. Скориківка). Дещо по-іншому виготовляли «вальки» для стін «кулаченої хати» у с. Домантове (Зол.): на «глинищі» вимішували глину з водою, підсипаючи потрохи полови («підсипали половиною») — до такого стану, щоб глина була «крута»; відтак брали коротку соломну-мерву і вимочували її у розчині («вальки обкачували соломною»).

Натомість «кінський кізяк» був обов'язковим компонентом для «другої мазки»: «Друга мазка — гладили; місили глину, полови та конячий кізяк, до чого додавали трошки піску» (с. Деньги); «На другу мазку йшов кінський навоз (кізяк), глина і трохи піску» (с. Бубнівська Слобідка); «Потім гладили... кінський навоз і глина»

(с. Ковтуни); «На поглядку — глина, кінський кізяк і пісок» (с. Шабельники). Розчин робили у пропорції: «три відра глини, відро кінського навозу» (с. Ковтуни).

«Глинище» влаштовували безпосередньо біля майбутньої хати. Для цього розкопували яму (звідти й брали глину). У тому разі, коли глину привозили, «глинище» влаштовували на поверхні землі: навколо нього «висипали навкругло (по колу) «бровку», всередину засипали глину, лили воду і місили» (с. Домантове Зол.). «Замість замішували» ногами чи «кіньми» (сс. Скориківка, Бубнівська Слобідка Зол., Келеберда Кан). Щоправда, як свідчать джерела, давніше глину місили тільки жінки: «Для цього звичайно жінки і підручки топчуться в глині босими ногами, перемішуючи її» [1, с. 99].

Зазвичай (при достатній кількості «мазальниць») стелю, стіни та долівку «мазали» в один день (сс. Скориківка, Хвильово-Сорочин, Шабельники Зол.). Як уже відзначалось, цю роботу («мазку» стелі, стін, долівки) здійснювали одні жінки (сс. Скориківка, Шабельники Зол.; Келеберда Кан.): «Чоловіки робили вальки і підносили, а жінки замазували» (с. Келеберда). Проте вже у першій половині ХХ ст. подекуди до «мазки» залучали й чоловіків: «Горище (стелю. — Р. Р.) накладали мужики, стіни, в основном, мазали жінки» (с. Бубнівська Слобідка Зол.), «Хазяїни накладали горище, жінки — стіни» (с. Домантово Зол.).

Щодо почерговості «мазки» окремих компонентів будівлі, то здебільшого одержуємо інформацію що спершу «мазали» стелю («горище»), відтак — стіни, а насамкінець — «долівку» (сс. Домантово, Скориківка, Шабельники Зол.). Це ж стосується й Лубенщини: тут спершу «мазали» стелю, а вже потім стіни [4, с. 172—173]. Щоправда, на Канівщині фіксуємо й інший порядок. Скажімо, у сс. Домантове, Ліплява «мазку» починали з долівки, відтак — стіни, а завершували стелею.

Зовнішні і внутрішні стіни осель завжди вибілювали, лише у зрубних будівлях стіни комори (інколи й сіней) залишали не біленими (хати кінця ХІХ ст. у сс. Келеберда Ліплява Кан.; Бубнівська Слобідка, Мацалівка, Антипівка Зол.). Як свідчать джерела першої половини — середини ХІХ ст., на лівобережжі Середньої Наддніпрянщини стіни білили («білували») крейдою (Полтавський повіт;

1850-і рр. [10, с. 1112]), білою глиною (Гадяцький повіт; 1848 р.) [10, с. 1107], Кобеляцький повіт; 1848 р. [10, с. 1108]) або поєднували ці два матеріали: «...все вигладжується і білиться білою глиною з крейдою [1, с. 97]. Крейду (с. Драбівці, Бубнівська Слобідка, Ковтуни Зол.) чи «білу глину» (с. Сушки Кан.) використовували для цього й на Золотоніщині. Цю оправда, зовнішні стіни комори могли мастити лише жовтою («рудною») глиною (с. Сушки). Відповідно до тверджень респондентів, лише у другій чверті ХХ ст. для побілки зрідка почали застосовувати вапно («білили вапною»): сс. Драбівці, Шабельники, Бубнівська Слобідка, Ковтуни. Причому у с. Драбівці вапном білили тільки зовнішні стіни, а внутрішні — крейдою. Знову ж, у с. Ковтуни спершу стіни вкривали вапном, а відтак — крейдою. В окремих випадках одержуємо інформацію про те, що стіни старались білити ще по вологій виправі: «Білять поки сирі стіни, бо добре заходить вапно» (с. Шабельники Зол.) Проте, скажімо, на Лубенщині «білували» аж через рік після «мазки»: «...по очерету хату мажуть (шпарують) до року тільки «рудною» глиною, замазуючи тріщини і вирівнюючи стіни, а через рік білюють особливою білуватою глиною» [4, с. 178]. Для оздоблення зовнішніх та внутрішніх стін використовували також кольорове фарбування та розпис («...де є молоді дівчата, у тих хазяїв хати, особливо вікна і двері розфарбовуються поверх білої [барви], червоними, синіми і жовтими фарбами»: Полтавський повіт [10, с. 1112]), проте це питання виходить поза рамки нашого дослідження і заслуговує окремої розмови.

Висновки. Отже у кінці ХІХ — в першій половині ХХ ст. на Золотоніщині, як і загалом на Середній Наддніпрянщині, побутовали житла двох основних конструктивних типів: зрубні («рублена хата», «хата в сруб», «зрубна хата») та каркасні («хата в шули», «хата в сохи», «хата на присохах»). У середині (а особливо у другій половині) ХХ ст. тут поширились також будівлі глинобитні («хата-ліпка», «топтана хата», «бита хата»), а в окремих випадках — й зі стінами, складеними з саману («калібна хата», «хата з саману»).

У зазначений період зрубні оселі траплялись тут дуже рідко, переважно як релікти давнини. Стіни «рублених хат» здебільшого складали з соснового дерева, лише нижній вінець виготовляли з дуба. Ін-

коли з дуба, крім підвалин, могли виготовляти ще кілька нижніх вінців (до вікон).

Стосовно каркасних будівель, їх основою були вкопані в землю дубові стовпи («сохи», «присохи», «шули»). Зверху на них укладали «ощіп» — кілька вінців, зав'язаних по кутах у замок. За матеріалом та способом заповнення каркасу стін на Золотоніщині розрізняли «дерев'яну хату» та хату-«мазанку» («мазку»). Існувало два варіанти заповнення стін «дерев'яної хати» деревом: вертикально — «хата в торч» (переважала), та горизонтально — «хата в закидню» (траплялась спорадично). Хатою-«мазкою» називали каркасні хати з хворосту («хата з ліси») чи очерету («кулачена хата»), обмазані з двох боків глиною. «Очеретяна хата» тією чи іншою мірою побутувала практично в більшості обстежених нами населених пунктів, натомість хати з хворосту траплялись спорадично (переважно як релікти давнини).

Стіни каркасної конструкції усіх модифікацій з двох боків закидали глиносолом'яною сумішшю («мазали», «мастили») — «вальками». Це ж частково стосується і стін «в зруб». Зовнішні і внутрішні стіни осель завжди вибілювали, лише у зрубних будівлях стіни комори (інколи й сіней) залишали небіленими.

У житловому приміщенні та коморі завжди робили стелю (у сінях давніше її не робили). Опорою стелі була система сволоків та стіни. У давніших домівках стелю підтримувала комбінація з одного поздовжнього та двох-трьох поперечних сволоків, у новіших — сволоки були лише поперечними. Переважав конструктивний варіант стелі, при якому на верхні «сволочки» укладали дошки на відстані 10—15 см одна від одної, в на них впоперек настеляли кулі очерету. Зверху на очерет наклали суміш глини та соломи, а знизу стелю підмазували глиняним розчином.

1. Русов М.А. Поселения и постройки крестьян Полтавской губернии. Сборник Харьковского историко-филологического общества. Харьков: Печатное дъло, 1902. Т. XIII. С. 72—120. (Труды Харьковского предварительного комитета по устройству XII археологического съезда. Т. II. Ч. I—II).
2. Коваленко Г. Про український стиль і українську хату. *Українська хата*. Київ, 1912. С. 166—201, 272—282.
3. Свирида Р. Пам'ятки народного будівництва лісо-степової Київщини і Національному музеї народної архітектури та побуту. *Проблеми збереження, відтво-*

- рення та популяризації історико-культурної спадщини в контексті діяльності музеїв просто неба. Вип. 1. Матеріали першої Міжнародної науково-практичної конференції, 17—19 жовтня 2013 р. м. Львів. Упоряд. М.І. Банах, Н.В. Будинкевич, Н.В. Гаврилів. Львів: Априорі, 2013. С. 252—262.
4. Милорадович В.П. Життє-бытє лубенского крестьянина. *Українці: народні вірування, повір'я, демонологія*. Київ: Либідь, 1991. С. 170—341.
 5. Падалка Л.В. Что сказало население Полтавской губернии о своемъ старомъ бытѣ. Полтава, 1905. *Труды Полтавской ученой архивной комиссии*. Полтава, 1906. Вып. 2. С. 22—29.
 6. Марковичъ Я. Записки о Малороссіи ея жителейъ и произведеніяхъ. СПб.: при Губернскомъ правленіи, 1798. Ч. 1. 103 с.
 7. Шафонский А. Черниговскаго намѣстничества топографическое описаніе съ краткимъ географическимъ и историческимъ описаніемъ Малья Россіи изъ частей коей оноє намѣстничество составлено. Киевъ: Въ Унивеситетской Типографіи, 1851. 697 с.
 8. [Б. а.] Бытѣ Малорусскаго крестьянина (преимущественно въ Полтавской губернии). *Этнографическій сборникъ издаваемый Императорскимъ Русскимъ Географическимъ Обществомъ*. СПб.: В типографіи Эдуарда Праца, 1858. Вып. III. С. 19—46.
 9. Иваница А. Домашній бытѣ Малоросса, Полтавской Губернии Хорольскаго уѣзда. *Этнографическій сборникъ издаваемый Императорскимъ Русскимъ Географическимъ Обществомъ*. СПб.: В типографіи Эдуарда Праца, 1853. Вып. I. С. 337—371.
 10. Зеленинъ Д.К. Описаніе рукописей ученаго архива Императорскаго русскаго географическаго общества. Петроградъ: Типографія А.В. Орлова, 1916. Вып. III. С. 989—1279.
 11. Русов А.А. Описаніе Черниговской губернии. Чернигов: Типографія Губернскаго Земства, 1899. Т. 2. 377 с.
 12. Етнографічний образ сучасної України. Корпус експедиційних фольклорно-етнографічних матеріалів. Т. 9. Народна житлобудівна культура. Екологія та організація середовища проживання. Голов. ред. Г. Скрипник; НАН України; ІМФЕ ім. М.Т. Рильського. Київ, 2020. 944 с.: іл.
 13. Свирида Р. Традиції народного будівництва. Шевченківський край. Київ, 2009. С. 350—363.
 14. Бломквист Е.Э. Крестьянские постройки русских, украинцев и белоруссов: (поселения, жилища и хозяйственные строения). *Восточнославянский этнографический сборник: Очерки народной материальной культуры русских, украинцев и белорусов в XIX — начале XX в.* Москва: Изд-во АН СССР, 1956. С. 3—458.
 15. Чубинский П.П. Малороссы Юго-Западного края: жилище, утварь, хозяйственные постройки и орудия. *Труды этнографическо-статистической экспедиции в Западно-Русский край, снаряженной Русским Географическим обществом Юго-Западного отдела*. СПб., 1877. Т. 7. Вып. 2. С. 339—606.
 16. Косміна Т.В. Традиції та інновації в архітектурі народного Києва та Київщини. *Етнографія Києва і Київщини: традиції й сучасність*. Київ: Наукова думка, 1986. С. 157—200.
 17. Космина Т. Поселення, садиба, житло. *Українці: історико-етнографічна монографія у двох книгах*. Опішне: Українське Народознавство, 1999. Кн. 2. С. 13—57.
 18. Чижикова Л.Н. Русско-украинское пограничне: история и судьбы традиционно-бытовой культуры. Москва: Наука, 1988. 256 с.
 19. Радович Р. Поліське житло: культурно-генетичні витоки та еволюційні процеси. Львів, 2017. 852 с.
 20. Гурков В.С., Гошко Р.Ю. Поселения. *Полесье. Матеріальна культура*. Київ: Наукова думка, 1988. С. 279—333.
 21. Moszyński K. *Kultura ludowa słowian*. Kraków, 1929. Cz. 1: *Kultura materialna*. 710 s.
 22. Вовк Хв. Етнографічні особливості українського народу. *Вовк Хв. Студії з української етнографії та антропології*. Київ: Мистецтво, 1995. С. 39—218.
 23. Кримський А. Звенигородщина. Шевченкова батьківщина з погляду етнографічного та діалектологічного. Київ, 1930. Ч. 1. Вип. 1. 434 с.
 24. Радович Р. Традиційне житло українців південного Поділля другої половини XIX — початку XX століття: конструктивно-технологічний аспект (за матеріалами Хмельницької області). *Вісник Львівського університету. Серія історична*. Львів: ЛНУ ім. І. Франка, 2010. Вип. 45. С. 437—462.
 25. Радович Р. Сільське житло кінця XIX — початку XX ст. на півдні Поділля (за матеріалами Борщівського р-ну). *Літопис Борщівщини: історико-краєзнавчий збірник*. Борщів: Джерело, 1996. Вип. VIII. С. 58—66.
 26. Радович Р. Традиційне сільське житло на Опіллі другої половини XIX — початку XX століття. *Записки НТШ*. Львів: НТШ, 1995. Т. ССXXX. С. 79—106.
 27. Радович Р. Традиційне житло Буковинського Поділля другої половини XIX — початку XX ст. *Народознавчі зошити*. 2020. № 2. С. 277—292.
 28. Gloger Z. *Budownictwo drzewne i wyroby z drzewa w dawnej Polsce*. Warszawa: Druk. W. Łazarskiego, 1907. Т. 1. 192 s.
 29. Топографическое описаніе Харьковскаго Намѣстничества а историческимъ предуведомленіемъ а бывшихъ в сей стране с древнихъ временъ переменахъ. Москва, 1788.
 30. Таранушенко С.А. Хата по Єлисаветинському пр. під ч. 35 в Харкові. *С.А. Таранушенко Наукова спадщина. Харківський період. Дослідження 1918—1932 рр.* Харків: Видавець Савчук О.О., 2012. С. 21—48.
 31. Матеріали для изслѣдованія Подольской губернии въ статистическомъ и хозяйственномъ отношеніяхъ. Каменецъ-Подольскъ: Типографія Губернскаго Управленія, 1873. 226 с.

32. Фундуклей И. Статистическое описание Киевской губернии. СПб.: В типографии министерства внутренних дѣлъ, 1852. Ч. I. 549 с.
33. Могильченко М. Будівля на Чернигівщині, Глухівського повіту у с. Полошках. *МУРЕ*. Львів: з друкарні НТШ, 1899. Т. 1. С. 79—95.
34. Русанова И.П. Славянские древности VI—IX вв. между Днепром и Западным Бугом. *Археология СССР: САИ*. Москва: Наука, 1973. Вып. Е1—252. 99 с.
35. Петрашенко В.О. Архітектура поселень у слов'янський та давньоруський час. VIII—XIII ст. *Відейко М.Ю., Терпиловський Р.В., Петрашенко В.О. Давні поселення України*. Київ: [б. в.], 2005. С. 115—160.
36. Свешніков І.К. Культура шнуркової кераміки західної частини УРСР. Стжижовська культура. *Археология Української РСР: в 3-х т.* Київ: Наукова думка, 1971. Т. 1. С. 292—308.
37. Бабенко В.А. Етнографический очерк народного быта Екатеринославского края. Харьков: Харьковский частный музей городской усадьбы, 2013. 152 с.

REFERENCES

- Rusov, M.A. (1902). Settlements and buildings of peasants in the Poltava province. *Collection of the Kharkov Historical and Philological Society* (Vol. 13). Kharkov: Pechatnoe Dilo [in Russian].
- Kovalenko, G. (1912). About Ukrainian style and Ukrainian house. *Ukrainian house* (Pp. 166—201, 272—282). Kyiv [in Ukrainian].
- Svyryda, R. (2013). Monuments of folk construction of the forest-steppe Kyiv region and the National Museum of Folk Architecture and Life. *Problems of preservation, reproduction and popularization of historical and cultural heritage in the context of open-air museums* (Vol. 1, pp. 252—262). Lviv: Apriori [in Ukrainian].
- Myloradovych, V. (1991). The life-being of a Luben peasant. *Ukrainians: popular beliefs, belief, demonology* (Pp. 170—341). Kyiv: Lybid [in Russian].
- Padalka, L.V. (1906). What did the population of the Poltava province say about their old life. *Proceedings of the Poltava Scientific Archive Commission* (Issue 2, pp. 22—29). Poltava [in Russian].
- Markovich, J. (1798). *Notes on Malorossiya, its inhabitants and products* (Part 1). SPb.: under the Provincial Board [in Russian].
- Shafonsky, A. (1851). *Chernigov governorship topographic description with a brief geographical and historical description of Little Russia from parts of which this governorship is composed*. Kiev: In the University Printing House [in Russian].
- (1858). Life of the Malorussian peasant (Mostly in the Poltava province). *Ethnographic collection* (Pp. 19—46). St. Petersburg [in Russian].
- Ivanitsa, A. (1853). Household life of Maloros, Poltava province, Khorolsk district. *Ethnographic collection published by the Imperial Russian Geographic Society* (Issue 1, pp. 337—371). SPb.: In the printing house of Eduard Prats [in Russian].
- Zelenin, D.K. (1916). *Description of the manuscripts of the scientific archive of the Imperial Russian Geographical Society* (Issue 3, pp. 989—1279). Petrograd: Printing house A.V. Orlov [in Russian].
- Rusov, A.A. (1899). *Description of the Chernigov province* (Vol. 2). Chernigov: Printing House of the Provincial Zemstvo [in Russian].
- Skrypnyk, H. (Ed.). (2020). *Ethnographic image of modern Ukraine. Corpus of expeditionary folklore and ethnographic materials* (Vol. 9). *Folk housing culture. Ecology and habitat organization*. Kyiv: IMFE them. M.T. Rylsky [in Ukrainian].
- Svyryda, R. (2009). Traditions of folk building. *Shevchenko region* (Pp. 350—363). Kyiv [in Ukrainian].
- Blomkvist, E.E. (1956). Peasant buildings of Russians, Ukrainians and Belorussians: (settlements, dwellings and economic structures). *East Slavic ethnographic collection: Essays on folk material culture of Russians, Ukrainians and Belarusians in the 19 — early 20 centuries* (Pp. 3—458). Moscow: Publishing House of the Academy of Sciences of the USSR [in Russian].
- Chubynsky, P.P. (1877). Russians of the South-Western Territory: housing, utensils, farm buildings and tools. *Proceedings of the ethnographic and statistical expedition to the West Russian Region, equipped with the Russian Geographical Society of the South-West Division* (Vol. 7, issue 2, pp. 339—606). SPb. [in Russian].
- Kosmina, T.V. (1986). Traditions and innovations in the architecture of the people's of Kyiv and Kyiv region. *Ethnography of Kyiv and Kyiv Region: Traditions and Modernity* (Pp. 157—200). Kyiv: Naukova dumka [in Ukrainian].
- Kosmyna, T. (1999). *Settlement, mansion, housing in Ukrainian: historical and ethnographic monography in two books* (Vol. 2, pp. 13—57). Opishne: Ukrainian Genre Studies [in Ukrainian].
- Chizhikova, L.N. (1988). *Russian-Ukrainian border guards: history and destinies of traditional everyday culture*. Moscow: Nauka [In Russian].
- Radovych, R. (2017). *Polissya dwelling: cultural and genetic origins and evolutionary processes*. Lviv [in Ukrainian].
- Hurkov, V.S., & Hoshko, R.Y. (1988). Settlements. *Polesie. Material culture* (Pp. 279—333). Kiev: Scientific Opinion [in Russian].
- Moszynski, K. (1929). *Folk culture of the Slavs* (Part 1: Material culture). Krakow [in Polish].
- Vovk, F. (1995). Ethnographic features of the Ukrainian people. In *Vovk F. Studies on Ukrainian ethnography and anthropology* (Pp. 39—218). Kyiv: Art [in Ukrainian].
- Krymsky, A. (1930). *Zvenigorod region. Shevchenko's homeland from the ethnographic and dialectological point of view* (Part 1, issue 1). Kyiv [in Ukrainian].
- Radovych, R. (2010). Traditional housing of Ukrainians in the southern part of Podillya in the second half of the 19th —

- beginning of the 20th centuries: structural and technological aspect (based on materials of the Khmelnytsky region). *Bulletin of the University of Lviv. Historical Series* (Vol. 45, pp. 437—462). Lviv: Lviv National University I. Franko [in Ukrainian].
- Radovych, R. (1996). Rural housing of the late 19 — early 20 centuries in the south of Podillya (based on materials from Borshchiv district). *Chronicle of Borshchivshchyna: Historical and Local Studies Collection* (Issue VIII, pp. 58—66). Borschiv: Source [in Ukrainian].
- Radovych, R. (1995). Traditional rural housing in Opillia in the second half of the 19 — early 20 centuries. *The Notes of the NTSh* (Vol. 230, pp. 79—106). Lviv: NTSh [in Ukrainian].
- Radovych, R. (2020). Traditional dwelling in Bukovynian Podillya at the second half of the 19th — early 20th centuries (based on materials from Khotyn district, Chernivtsi region). *The Ethnology Notebooks*, 2, 277—292 [in Ukrainian].
- Gloger, Z. (1907). *Timber construction and wood products in old Poland* (Vol. 1). Warsaw: Print. W. Lazarski [in Polish].
- (1788). *Topographic description of the Kharkiv Viceroyalty with historical notice about the changes that have hit this country since ancient times*. Moscow [in Russian].
- Taranushenko, S.A. (2012). House on Yelisavetinsky Ave. under Part 35 in Kharkiv. In S.A. Taranushenko *Scientific heritage. Kharkiv period. Research of 1918—1932* (Pp. 21—48). Kharkiv: Publisher Savchuk O.O. [in Ukrainian].
- (1873). *Materials for the study of the Podolsk province in statistical and economic relations*. Kamenets-Podolsk: Printing house of the Provincial Administration [in Russian].
- Fundukley, I. (1852). *Statistical description of the Kiev province* (Part 1). SPb.: In printing houses of the Ministry of Internal Affairs [in Russian].
- Mohylchenko, M. (1899). A building in Chernihiv region, Hlukhiv district in the village of Poloshkah. *Materials on Ukrainian-Rus ethnology* (Vol. 7, pp. 79—95). Lviv: from the NTSh printing house [in Ukrainian].
- Rusanova, I.P. (1973). Slavic antiquities of the 6th—9th centuries between the Dnieper and the Western Bug. *Archeology of the USSR: SAI* (Issue E1-252). Moscow: Science [in Russian].
- Petrashenko, V.O. (2005). Architecture of settlements in Slavic and ancient times VIII—XIII centuries. In Videiko M. Yu., Terpylovsky R.V., Petrashenko V.O. *Ancient settlements of Ukraine* (Pp. 115—160). Kyiv [in Ukrainian].
- Sveshnikov, I.K. (1971). Culture of lace ceramics of the western part of the USSR. Stzhizhov culture. *Archeology of the Ukrainian SSR: in 3 vol.* (Vol. 1, pp. 292—308). Kyiv: Naukova dumka [in Ukrainian].
- Babenko, V.A. (2013). *Ethnographic sketch of the folk life of the Yekaterinoslav region*. Kharkov: Kharkov Private Museum of the City Estate [in Russian].