



УДК 739(04) (477.86) 7.071

п 57

DOI <https://doi.org/10.15407/nz2023.05.1284>

КОВАНІ БАРТКИ ТА КЕЛЕФИ У ТВОРЧОСТІ МАРКА ЛУКАНЮКА

Володимир ПОПЕНЮК

кандидат мистецтвознавства, доцент,

Косівський інститут прикладного та декоративного мистецтва

Львівської національної академії мистецтв,

кафедра декоративного мистецтва,

вул. Міцкевича, 2, 78600, м. Косів, Україна,

e-mail: v.m.popenuk@gmail.com

Volodymyr POPENIUK

PhD Candidate in Art History,

Associate Professor of Kosiv Institute

of Applied and Decorative Arts

Lviv National Academy of Arts,

Department of DA.

2, Mitskevycha Str., 78600, Kosiv, Ukraine,

e-mail: v.m.popenuk@gmail.com

Висвітлюється творчий шлях відомого косівського майстра художнього ковальства Марка Луканюка — досвідченого педагога Косівського інституту прикладного та декоративного мистецтва Львівської національної академії мистецтв. Досліджуються принципи пошуку інноваційних національних форм кованих виробів, зокрема барток і келефів, у поєднанні із традиційною спадщиною гуцульського мосяжництва. Зосереджується увага на типології виробів, художньо-технологічних особливостях та декоративному орнаментальному плетінні й гравіруванні.

Мета статті полягає в тому, щоб якомога ширше висвітлити багатогранну художню творчість, розкрити стилістичні особливості виробів М. Луканюка.

Актуальність теми. Особистість Марка Луканюка є яскравим прикладом для молодішої генерації молодих митців у контексті збереження та розвитку художнього металу в Косівській мистецькій школі й на Гуцульщині загалом.

Джерельна база складається, в основному, із записів і світлин, що були зроблені автором упродовж 2021—2023 років.

Новизна. Уперше оприлюднено розмаїття нових художніх виробів,

які засвідчують тенденції розвитку сучасного декоративного мистецтва.

У статті використано порівняльний та історичний методи, мистецтвознавчий аналіз та метод польового етнографічного дослідження.

Ключові слова: художній метал, ковані елементи, типологія, декор, орнаменти, плетіння.

FORGED BARTKAS / STALINKAS / AND KELEFS (SHEPHERD'S AXES) IN CREATIVE WORK OF MARKO LUKANIUK

Abstract. The article highlights the creative path of the famous Kosiv blacksmith Marko Lukaniuk — an experienced teacher of Kosiv Institute of Applied and Decorative Arts of Lviv National Academy of Arts. The principles of finding innovative national forms of the forged products, in particular bartkas and kelefs, in combination with the traditional heritage of Hutsul metalworking (mosiazhnytstvo) were studied. Attention is focused on the typology of products, artistic and technological features and decorative ornamental weaving and engraving.

Purpose of the article is to highlight the multifaceted artistic creativity as widely as possible, to distinguish the stylistic features of his work.

Relevance. The personality of Marko Lukaniuk is a bright example for young artists in the context of the preservation and development of artistic metal in Kosiv Art School and in the Hutsul region in general.

The source base consists mainly of records and photos that were taken by the author during 2021—2023.

Novelty. For the first time, a variety of new works of art have been made represented to public, which testify to the development trends of modern decorative art.

The article uses comparative and historical methods, art analysis and the use of interviews.

Keywords: artistic metal, forged elements, typology, decor, ornaments, weaving.

Вступ. В історії розвитку сучасного художнього металу на Гуцульщині творчість Марка Луканюка займає чільне місце. Він один із перших Косівських майстрів почав відроджувати прадавнє художнє ковальство, обираючи для цього вироби, що мають унікальне історичне походження. Це — бартки та келефи. Традиційно вони виготовлялися з мосяжу ливарним способом і були широко розповсюджені у побуті горян упродовж XIX—XX ст. й дотепер. Про це засвідчують численні збірки музеїв Коломиї, Львова, Івано-Франківська, а також приватних музеїв, які популяризуються в альбомних та наукових виданнях [1; 2, с. 144—184]. Сьогодні формотворчий доробок кованих барток і келефів є доволі розмаїтий. Кожна з основних робочих конструктивних частин виготовлена з високим дизайнерським хистом і майстерністю.

Мета нашого дослідження — якомога ширше висвітлити багатогранну художню творчість, розкрити стилістичні особливості виробів М. Луканюка.

Особистість Марка Луканюка є яскравим прикладом для молодшої генерації молодих митців у контексті збереження та розвитку художнього металу в Косівській мистецькій школі й на Гуцульщині загалом, в чому і полягає актуальність статті.

Джерельна база складається, в основному, із записів і світлин, що були зроблені автором упродовж 2021—2023 років.

У статті використано *методи*: порівняльний, історичний, польового етнографічного дослідження та мистецтвознавчий аналіз.

Основна частина. За своїми художньо-стильовими ознаками й багатством декору бартки та келефи складають типологічну групу з яскраво вираженими традиційними ознаками народного класичного стилю.

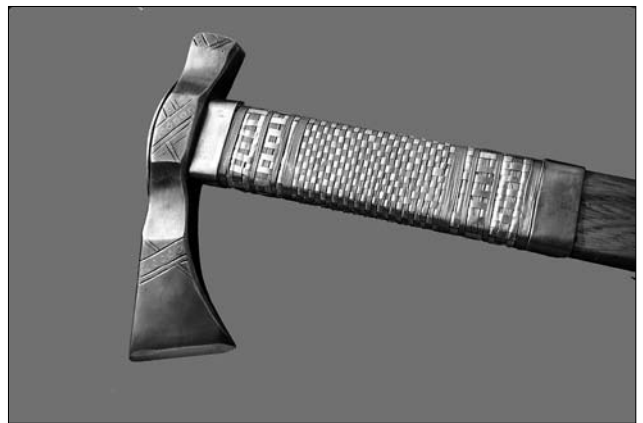
Деякі бартки виготовлені із широкими серповидними лезами, з округлим в основі обушком, що нагадує молоток, й зовні уподібнюються до традиційних келефів. Інші — вузьконосі, з виразними ламаними або окресленими дуговидними лініями від обуха до шийки леза, що підкреслює нижню частину бартки (іл. 1, 2, 3). Незвичними й конструктивними в плані є вироби, обушки яких викувані у вигляді стилізованих голівок тварин або з прорізними елементами орнаменту на широкій частині леза, а ще зі зміщеним обушком до центру або без ньо-



Іл. 1. Бартка. Залізо, сталь, латунь. Ковальська зварка, насічка, плетіння. Руків'я з деревини ясена, м. Косів. 2022 р. В. 96 см



Іл. 2. Бартка. Залізо, сталь, мідь, латунь. Ковальська зварка. Насічка, гравірування, плетіння. Руків'я з деревини ясена, м. Косів. 2022 р. В. 96 см



Іл. 3. Бартка. Залізо, сталь, мідь, латунь. Ковальська зварка. Насічка, гравірування, плетіння. Руків'я з деревини горіха, м. Косів. 2022 р. В. 96 см

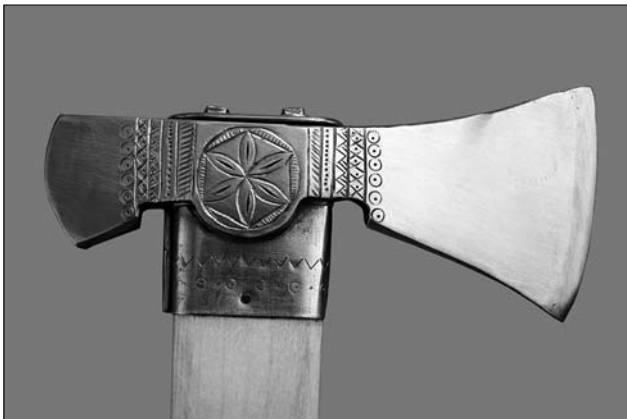
го й обладнані довгим, ледь вигнутим дерев'яним руків'ям (іл. 4). Доволі виразними й оригінальними в асортименті виробів є ще кілька типів. Наприклад, бартка із заокругленим обушком, що переходить до



Іл. 4. Бартки. Залізо, сталь, мідь, латунь. Ковальська зварка. Насічка, гравірування, плетіння. Руків'я з деревини горіха, ясена, м. Косів. 2019—2022 р. В. 96—95 см



Іл. 6. Бартка. Залізо, латунь. Ковальська зварка. Гравірування, плетіння. Руків'я з деревини горіха, м. Косів. 2019 р. В. 97 см



Іл. 5. Бартка. Залізо, сталь. Ковальська зварка. Насічка, гравірування. Руків'я з деревини берези, м. Косів. 2022 р. В. 96 см



Іл. 7. Келеф (на ковальні, фрагмент). Залізо, сталь. Гравірування, насічка, м. Косів. 2023 р.

широкого леза через центральну напівкруглу форму в нижній його частині. Привертає увагу також її оздоблення. Вона декорована простим солярним мотивом, по обидва боки якої нанесені орнаментальні смуги. Слід відзначити цінність цієї композиції не лише в художньому вирішенні, а й в обереговій функції, де разом з іншими ромбовидно-солярними мотивами підтримують прадавню семантичну ідею (іл. 5). Є бартки також з розмежованими вгнутими площинами від леза до обушка із своєрідним вертикальним виразним виступом — «борідкою», що

опирається на руків'я (іл. 6). Можна віднайти ще безліч варіантів.

Майже кожен елемент виробу майстра стає справжнім об'єктом від творчого переосмислення й до власного творчого самовираження. Така своєрідність типологічної групи кованих виробів характеризується архітектонічністю, інноваційними пошуками, що наближає їх до ознак сучасного модерну.

Слід зазначити, що бартки майстер називає «сталенками», бо вони проходять довготривалий і складний процес технологічного виготовлення. Вони ціль-

но ковані, із прошитими отворами для руків'я, врізаними у лезо клиновидних, легованих сталевих лез, з'єднуючи їх методом ковальської зварки. Багатство декору досягається розмаїттям художніх технік — насічками, травленням хлорним залізом, термічним воронінням, крицюванням, поліруванням та воскуванням. Майстерно відшліфовані поверхні просто вражають своїм ідеальним шляхетним полиском, що надає орнаментальним композиціям особливої графічної декоративної виразності, підкреслює функціональну роль частин предмета. Руків'я до барток виготовлені із твердих порід дерева. Це, переважно, ясен, явір, бук, черешня із нанесенням воску або конопляної олії. В минулому руків'я (держакі, за Шухевичем) виготовляли з ясена, сливки, прикрашаючи їх мотивами різьби, що мали відповідний ідейний зміст [3, с. 76]. Доволі часто майстри використовували сандалове чорне дерева, яке привозили гуцули з Молдавії [4, с. 290].

Цікаву й самобутню типологічну групу формотворення у творчості Марка Луканюка становлять келефи, що були поширені в минулому як предмети побуту й пов'язані з багатою етнокulturурою гуцулів. Беручи до уваги давні класичні взірці, майстер по-своєму розробляє і збагачує традиційний гуцульський декор, гіперболізує основні конструктивні частини з метою стилістичного посилення їхньої художньої виразності. Характерною особливістю кованих келефів є форма завитків, внутрішню частину яких, у порівнянні з давнішими, майстер декорує кованими рельєфними оздобами у вигляді зрізаних зубців (іл. 7). Метод оригінального композиційного вирішення оздоби простежується на округлих поверхнях, де орнаментальні мотиви сприймаються як імітація пташиного гребеня. Здебільшого завитки (так звану «заклебучену» частину) завершуються традиційним заокругленням із голівками змії [4, с. 274; 5, с. 44] (іл. 8, 9). Зображення змії у творчості відомого мосяжника на Гуцульщині Петра Харінчука (1905—1990) було пов'язане з прадавніми традиціями усної народної творчості гуцулів.

Друга зі сторін келефів, ударна її частина (молоточок), конструктивно вирішена кількома викуваними пластинами — виступами, що розміщені одна за одною за принципом багатоярусності. Кожна з них пишно оздоблена рельєфним гуцульським орнаментом. Загалом складається цікаве асоціатив-



Іл. 8. Келеф (фрагмент). Залізо, латунь. Гравірування, насічка, м. Косів. 2021 р. В. 97 см



Іл. 9. Келеф (фрагмент). Залізо, латунь. Гравірування, насічка, плетіння. Руків'я з деревини горіха. м. Косів. 2022 р. В. 97 см

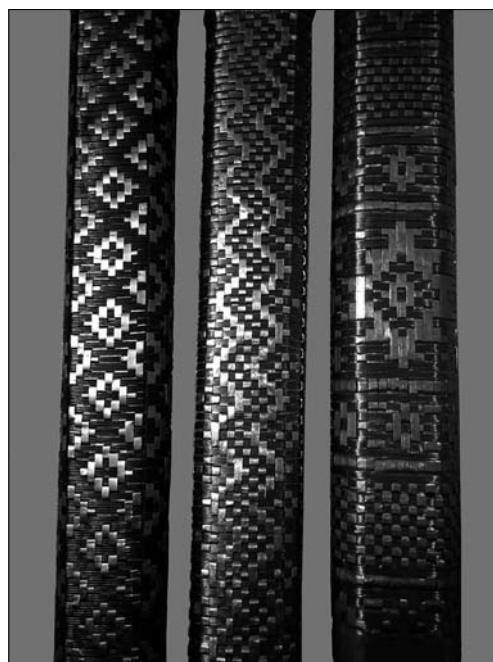


Іл. 10. Келеф (фрагмент). Залізо, латунь, мідь. Гравірування, насічка, плетіння. Руків'я з деревини горіха. Вик. плетіння Луканюк Надія. м. Косів. 2023 р. В. 97 см

не враження від такої кованої мініформи, що уподібнюється щось на зразок архітектурних карнизів



Іл. 11. Келеф (фрагменти). Залізо, латунь, мідь. Гравірування, насічка, плетіння. Руків'я з деревини ясеня. Плетіння вик. Луканюк Надія. м. Косів. 2023 р.



Іл. 12. Руків'я (фрагменти). мідь, латунь. Плетіння. Руків'я з деревини бука, горіха. 2022 р.



Іл. 13. Руків'я (фрагмент). Мідь, латунь. Плетіння. Руків'я з деревини горіха. 2022 р.



Іл. 14. Руків'я (фрагмент). Залізо, мельхіор, мідь, латунь, плетіння. Руків'я з деревини горіха. Плетіння вик. Луканюк Надія. м. Косів. 2023 р.

[6, с. 163—165]. Слід зазначити, що центральну її частину автор по-своєму декорує: не змінюючи традиційну форму, подає в орнаментованому гофрованому вигляді. Це один із варіантів такого вирішення (іл. 10). Але є інші, значно оригінальніші. Наприклад, складна конструкція вершечка, що вирізняється заглибленими прорізними краями, створюючи об'ємні квадрати, вписані в коло як кріплення. На торцевій площині молоточка — видно чотири квадратні масивні форми, що оздоблені колами з променями. Для таких келефів є одна особливість, що об'єднує закручений гребінь келефа з так званим молоточком — це пластичні легко вирізані й вигнуті, площини по краях лінії, які підкреслюють форму й виконують єдину орнаментовану цілісність і своєрідну красу виробу. Усі частини келефів вирізняються високою майстерністю і винятковою пластичністю. Слід зазначити, що такі ковані келефи ніде не зустрічаються на Гуцульщині. Це рідкісні вироби, виготовлення яких потребує неабиякої вправності й таланту (іл. 11).

Особливе захоплення викликають створені ним візерункові орнаменти, що прикрашають руків'я барток та келефів, виконані в техніках металевого гравірування й художнього плетіння. Феномен таких прикрас Марка Луканюка саме у віртуозності ювелірної гри плетінкових елементів та мотивів, утворених із вузеньких латунних мельхіорових стрічок та гладкого латунного дроту. Варто підкреслити, що в результаті розміщення по вертикалі металевих стрічок, що міцно обвивають їх кількома горизонтальними рядами дротиків способом чергового плетіння, утворюється так звана шахова композиція, яка була і є традиційно усталеною оздобою у творчості кількох поколінь народних майстрів-мосязників, яку називали «шиття дрів» [7, с. 32]. Проте унікальність плетінкових прикрас у творчості майстра в тому, що він не лише професійно опанував цю давню декоративну техніку, але й успішно розвиває і вдосконалює нові. Так, створюючи неповторні стрічкові візерунки, М. Луканюк розробляє власні хрестографіми, що компонуються багаточисельними варіантами в середині подвійних та потрійних ромбів, на деяких бартках вони покривають всю поверхню суцільним хрестоцвіттям (іл. 12, 13). Привертає увагу сучасна інтерпретація в оздобленні руків'я складених з мотивів і елементів космогонічного та ге-

ISSN 1028-5091. Народознавчі зошити. № 5 (173), 2023



Іл. 15. Бартка. Залізо, сталь. Насічка, гравірування, плетіння. Руків'я з деревини берези. м. Косів. 2021 р. В. 96 см



Іл. 16. Марко Луканюк із своїми роботами. 2023 р.

ральдичного характеру (іл. 14). Цікаві й незвичні складні плетені мотиви тризубів, зірок, небесних голів коней, які мали неабияке міфологічне значення для гуцулів здавна. Серед численних орнаменталь-

них композицій є такі, що нагадують парні голови коней. Схожі мотиви зустрічається дуже часто не лише в плетінковому орнаменті, але й на гравірованих бартках і келефах. Вони складаються з двох скісних ліній, і можуть перетинатися або дотикатися один до одного, а далі, заломлюючись на вершечку у два-три елементи, утворюють так звану голівку. Така схема зображення сягає в прадавні часи й властива для багатьох виробів гуцульського мосяжництва [3, с. 83] (іл. 15).

Серед чималої групи гравірованих мотивів поширеними є «зигзаги», «головкاته пані», «кочільця», «ільчате письмо», що відносяться до прадавніх, а також нові — «гонти», що уподібнюються дерев'яному перекриттю хат, а також сюжетні композиції.

Важливо відзначити Надію Луканюк, дружину майстра, яка допомагає виконувати орнаментальні переплетення, що перекликаються з гуцульськими тканими й килимовими виробами. І це не випадково, бо навчалася вона в Косівському інституті прикладного та декоративного мистецтва ЛНАМ на відділі текстилю. Високий рівень художньої майстерності простежується у плетінкових складних композиціях, наприклад, у так званих «сливових», що є традиційними й популярними в гуцульському ліжникарстві [8, с. 273; 9, с. 4—8]. У них використані різні матеріали листової міді, мельхіору, латуні [10] (іл. 16). Марко теж навчався у Косівській мистецькій школі за спеціальністю «Образотворче та декоративно-прикладне мистецтво» й здобув кваліфікацію «Художник декоративно-прикладного мистецтва, вчитель образотворчого та декоративно-прикладного мистецтва».

Висновки. Таким чином, ковані вироби Марка Луканюка засвідчують про високий професіоналізм і творчу художню трансформацію у виготовленні новітніх національних форм, зокрема барток і келефів. Своєю творчістю майстер примножує традиційну орнаментальну культуру, наповнюючи її багатою сучасною образністю.

1. Боньковська С.М. *Ковальство на Україні (XIX — початок XX ст.)*. Київ: Наукова думка, 1991. 112 с.
2. Валько О. *Гуцульські художні вироби з металу кінця XVIII — початку XX ст.* Львів: Інститут колекціонерства українських мистецьких пам'яток при НТШ, 2011. 390 с.

3. Жолтовський П.М. Орнаментация народных металлических виробів Гуцульщини. *Народна творчість та етнологія*. 1958. № 2. С. 75—92.
4. Шухевич В. *Гуцульщина*. Львів: Наукове Товариство імені Т. Шевченка, 1901. Т. 1. 320 с.
5. Попенюк В.М. Феномен мистецької спадщини Петра Харінчука в історії розвитку мосяжництва на Гуцульщині. *Вісник Закарпатської академії мистецтв*. Ужгород. 2019. № 12. С. 42—47.
6. Леонтьев Д.В. *Архітектура України*. Харків: Ранок. 223 с.
7. Суха Л.М. *Художні металеві вироби українців Східних Карпат другої половини XIX—XX ст.* Київ: Академія наук УРСР, 1959. 103 с.
8. Никорак О. *Українська народна тканина XIX—XX ст.: типологія, локалізація, художні особливості*. Львів: Афіша, 2004. Ч. 1. *Інтер'єрні тканини (за матеріалами західних областей України)*. 584 с.: іл.
9. Ткачук Я.Ю. *Ліжники Василини Калинич: Каталог виставки*. Івано-Франківськ, 1989. 8 с.
10. Матясяк І.М. *Гуцульські художні металеві вироби*. Київ: Академія архітектури УРСР, 1954. 40 с.

REFERENCES

- Bonkovska, S.M. (1991). *Blacksmithing in Ukraine (XIX — early XX centuries)*. Kyiv: Scientific Opinion [in Ukrainian].
- Valko, O. (2011). *Hutsul artistic metal products of the late XVIII — early XXth centuries*. Lviv: Institute of Collection of Ukrainian Art Monuments at the National Academy of Sciences [in Ukrainian].
- Zholtovskiy, P.M. (1958). Ornamentation of folk metal products of Hutsulshchyna *Folklore and ethnography*, 2, 75—92 [in Ukrainian].
- Shuhevich, V. (1901). *Hutsulshchyna* (Vol. 1). Lviv: Scientific Society named after T. Shevchenko [in Ukrainian].
- Popeniuk, V.M. (2019). The phenomenon of the artistic heritage of Petro Kharinchuk in the history of the development of mosiazhnytstvo (metalworking) of Hutsulshchyna. *Bulletin of the Zakarpattia Academy of Arts*, 12, 42—47 [in Ukrainian].
- Leontiev, D.V. *Architecture of Ukraine*. Kharkiv: Ranok Publishing House LLC. [in Ukrainian].
- Sukha, L.M. (1959). *Artistic metal products of Ukrainians of the Eastern Carpathians of the second half of the XIX—XX centuries*. Kyiv: Academy of Sciences of the SSR [in Ukrainian].
- Nikorak, O. (2004). *Ukrainian folk fabric of the 19th—20th centuries: typology, localization, artistic features* (Part I: *Interior fabrics (based on materials from the western regions of Ukraine)*). Lviv: Afisha [in Ukrainian].
- Tkachuk, Ya.Yu. (1989). *Vasylyna Kalynych bed cover: Catalog of the exhibition*. Ivano-Frankivsk [in Ukrainian].
- Matyasiak, I.M. (1954). *Hutsul artistic metal products*. Kyiv: Academy of Architecture of the USSR [in Ukrainian].