



УДК [069.5:76/77]:061.2НТШ(477)
DOI <https://doi.org/10.15407/nz2024.05.1073>

ВІЗУАЛЬНА ЗБІРКА МУЗЕЮ НАУКОВОГО ТОВАРИСТВА ІМ. ШЕВЧЕНКА У ФОНДАХ ІНСТИТУТУ НАРОДОЗНАВСТВА НАН УКРАЇНИ. ЛИСТІВКИ

Ярослав ТАРАС

ORCID ID: <https://orcid.org/0000-0001-7241-9466>
доктор історичних наук, професор,
Інститут народознавства НАН України,
завідувач відділу етнології сучасності,
проспект Свободи, 15, 79000, м. Львів, Україна;
Національний університет «Львівська політехніка»,
професор кафедри Архітектури та реставрації,
вул. С. Бандери 12, 79013, Львів, Україна,
e-mail: etnomod@ukr.net

Здійснена перша спроба розглянути візуальну збірку музею НТШ. Висвітлена історія створення унікальної колекції. Особлива увага зосереджена на листівках і особистостях, завдяки яким вони були створені. Показано, як на основі короткого відкритого тексту листівки можна одержати інформацію про особистості та історичне минуле.

Мета статті — проінформувати про візуальну збірку музею НТШ; висвітлити, яку роль відіграли листівки у пам'яті про минуле. *Об'єктом* дослідження є візуальна збірка музею НТШ, а *предметом* — світлини НТШ, які відображають епоху і людину в ній, матеріальну, духовну культуру та особливості української природи та етносу. При підготовці дослідження були використані загальнонаукові методи аналізу, дотримано принципів історизму та наукової неупередженості.

Автор доходить *висновку*, що листівки є важливим джерелом дослідження про наше історичне минуле. На основі листівок можна дізнатися про події, які турбували українців, про нашу етнічну самобутність, про особливості природи. Вони нам сьогодні необхідні для демонстрації візуальних образів у конструванні національної та соціальної ідентичності.

Ключові слова: листівка, листівка-світлина, музей НТШ, Інститут народознавства НАН України, фотографії, українські громади та товариства.

Yaroslav TARAS

ORCID ID: <https://orcid.org/0000-0001-7241-9466>
Doctor of Historical Sciences, Professor,
Institute of Ethnology of the National Academy of Sciences of Ukraine,
Head of the Modern Ethnology Department,
15, Svobody Avenue, 79000, Lviv, Ukraine;
Lviv Polytechnic National University,
Department of Architecture and Conservation,
12, Bandery street, 79013, Lviv, Ukraine,
e-mail: etnomod@ukr.net

VISUAL COLLECTION OF THE MUSEUM OF THE SHEVCHENKO SCIENTIFIC SOCIETY IN THE FUNDS OF THE INSTITUTE OF FOLKLORE OF THE NATIONAL ACADEMY OF SCIENCES OF UKRAINE. POSTCARDS

The first attempt was made to examine the visual collection of the Museum of the National Academy of Sciences. The history of the creation of the unique collection of the National Academy of Sciences museum, its transfer to the Lviv State Ethnographic Museum and the Institute of Ethnology of the National Academy of Sciences of Ukraine is highlighted. The stages of the formation of a visual collection, its subject are highlighted. The main focus is on postcards, their classification by subject, it is shown that the postcards are the epistolary legacy of famous personalities of that time.

It was found out which publishing houses and photographers produced the postcards, who was their customer on a certain topic, and what information they contained about Ukraine. It is shown how, on the basis of a short open text of a postcard, it is possible to obtain information about personalities, the historical past; to study the culture of communication, events and problems; how Ukrainian communities and societies used photographic prints and postcards to highlight socio-political processes that took place at the end of the 19th — mid-20th century. It was concluded that based on the postcards, it is possible to trace the role they played in preserving or destroying the self-identification of Ukrainians.

The purpose of the article is to inform about the visual collection of the Museum of the National Academy of Sciences; highlight the role it played in preserving the memory of the past; show that postcards are an important source for the study of architecture in all its manifestations, folk art, material and spiritual culture.

The object of the study is the visual collection of the Museum of the National Academy of Sciences, and the subject is the photos of the National Academy of Sciences, which reflect the era and the people in it, material and spiritual culture, peculiarities of Ukrainian nature and ethnicity.

When preparing the research, general scientific methods of analysis were used, and the principles of historicism and scientific impartiality were observed. It is concluded that postcards are an important source of research about our past. From the postcards, you can learn about the events that troubled Ukrainians, about our ethnic identity, about the peculiarities of nature.

Keywords: postcard, photo postcard, museum of the National Academy of Sciences, Institute of Ethnology of the National Academy of Sciences of Ukraine, photographs, Ukrainian communities and societies.

Вступ. У роки незалежності України дослідження музею Наукового товариства ім. Шевченка у Львові (далі — музей НТШ) стали пріоритетними для істориків, етнографів, музейників.

Дослідження велися в напрямку вивчення різноманітних аспектів музейної діяльності НТШ. Основними напрямками дослідження були: історія заснування та становлення музею [1—4], формування археологічних, етнографічних та історико-воєнних колекцій [5—9].

Серед великої кількості праць ми не маємо дослідження, яке би було присвячене візуальній збірці музею НТШ. Доречно вказати, що ілюстративний матеріал цієї збірки частково використовується в публікаціях, в яких не відзначається, що він зі збірки НТШ.

Сьогодні посилюється громадський та науковий попит на візуальні джерела з нашого минулого як елементу людської культури, що віддзеркалює багаторівневу реальність.

Не менш важливим аспектом актуальності візуальних джерел є сьогодні сплеск регіональної уваги до історії у зв'язку зі загостренням питання збереження етнокультурної спадщини.

Цінність вивчення візуальної збірки музею НТШ зростає у зв'язку з перспективами, що відкриваються для вивчення етнічної варіативності та міжкультурної комунікації в Україні та поза її межами.

Стратегія світової гуманітаристики вимагає нових гносеологічних прийомів дослідження візуальних джерел не тільки як художнього, фотографічного мистецтва, а й як феномена, що функціонує в культурі, несе та зберігає інформацію, яка дає змогу виявити особливості історичного минулого, традиційної самобутності та специфічних рис етнічних спільнот України.

Новизна та актуальність полягають у тому, що ми здійснили першу спробу розглянути візуальну спадщину музею НТШ, яка зберігається в бібліотеці та архіві Інституту народознавства Національної академії наук України (далі — ІН НАНУ). Стаття ґрунтується на знайомстві з матеріалами, які зберігаються в Інституті народознавства і частково опрацьовані.

У викладі ми опираємося на лише частину нами переглянутих листівок, які стали джерелом для написання статті. Повну картину про наявну візуаль-

ну колекцію НТШ ми зможемо одержати після її опрацювання.

Основна частина. Після першої советської окупації музей НТШ у 1940 р. розформували. Більша частина його етнографічної збірки перейшла до фондів Державного музею етнографії та художнього промислу АН УРСР, який організували в 1951 р. на основі Державного етнографічного музею та Музею художнього промислу (так в 1939 р. називався міський Промисловий музей). Відомо, що частина експонатів була розподілена між створеними у Львові новими музеями відповідного профілю. У 1982 р. спадщина Музею НТШ переходить до Львівського відділення Інституту мистецтвознавства, фольклору та етнографії ім. М.Т. Рильського АН УРСР. На основі цього відділення в 1992 р. Національна академія наук України створила в Львові Інститут народознавства НАН України та ухвалила відповідну постанову щодо збереження Музею етнографії та художнього промислу (далі — МЕХП) на правах відділення у складі Інституту. Зберігається візуальна збірка музею НТШ у бібліотеці та архіві ІН НАНУ.

Основну увагу зосереджено на візуальних джерелах, які збирав музей НТШ: листівках, негативах, особистостях, завдяки яким була створена унікальна колекція. Показана історія формування фонду, його мігрування по різних установах, значення для української та світової науки. Він складається з літографічних та друківаних ілюстративних збірок, які стосуються мистецтва, архітектури, промислів та ремесел; альбомів та зібрання світлин, виготовлених для виставок, що відбувалися в Австро-Угорській імперії, Галичині; листівок; світлин; негативів. У візуальний фонд входили також картини художників, рисунки і обміри архітекторів та мистецтвознавців.

Наше знайомство з цією збіркою показало, що вона досить велика і потребує спеціального дослідження, яке може стати науковою плановою роботою ІН НАНУ або не одного дисертаційного дослідження. Щоб зрозуміти, які скарби нам залишило НТШ, дамо деякі дані, які ми зібрали під час нашого ознайомлення з нею.

Сьогодні відомо, що на зберіганні в бібліотеці ІН НАНУ знаходиться 25987 світлин та листівок, в тому числі альбомів, та 1253 одиниці негативів. Більшість із них проштамповані круглою або овальною

печаткою, яка засвідчує, що вони були власністю музею НТШ. Альбоми, які готувалися для виставок, також мають відбитки про приналежність до музею НТШ. Конверти, в яких зберігаються негативи, проштамповані круглою печаткою.

На овальній печатці по контуру є такий напис: «Наукове товариство імені Шевченка», посередині — «музей»; на круглій по контуру — «Музей у Львові», посередині — «НТШ». Для овальної печатки вживалася червона фарба, для круглої — чорна.

Круглою печаткою робили відбитки на світлинах, листівках, які надходили до музею на початках створення візуального фонду, овальна печатка появилася пізніше, нею засвідчували світлини та інші друковані джерела.

Крім цих відбитків на листівках є також печатки колекціонерів, яким вони до НТШ належали. Ці відбитки дають нам можливість встановити, хто був причетний до формування візуальної колекції, хто дарував листівки музею НТШ.

Після розформування музею НТШ у 1940-х рр. і передачі його фондів до Львівського державного етнографічного музею та Музею художнього промислу ми на візуальних джерелах маємо такі відбитки: «Музей НТШ у Львові» або «Наукове товариство імені Шевченка. Музей», «ЛДЕМ» (Львівський державний етнографічний музей), «Бібліотека Львівського відділення Інституту мистецтвознавства, фольклору та етнографії ім. М.Т. Рильського». Такі самі відбитки ми можемо також побачити на конвертах світлин, які були виготовлені для Другої крайової етнографічної виставки, альбомах, окремих світлинах великого формату.

Інформацію про отриманий спадок ІН НАНУ від МЕХП подають інвентаризаційні книги, які були заведені в 1961 році, коли ілюстративний фонд музею НТШ передали Музею етнографії та художнього промислу. Це книги розміром 33 x 46 см, вони мають назву «Інвентарна книга Ілюстративного фонду бібліотеки Музею ЕХП».

Книга перша почата 1 лютого 1961 р., закінчена 27 травня 1961 р., в ній інвентаризовані альбоми, світлини, листівки від 1—2542. Книга друга почата 1 червня 1961 р., закінчена 10 вересня 1962 р., в ній описані світлини, листівки від 2543—27237. Книга третя почата 12 вересня 1962 р., вона не закінчена. В ній описані світлини від 27238—28134.

У першій книзі є наступні графи: час надходження, назва і короткий опис предмета (назва, автор, підпис, дата, збереженість, матеріал і техніка, розмір); спосіб і джерело надходження, походження предмета, акти експертизи та інші супроводжуючі документи; ціна (якщо предмет придбаний); куди предмет переданий для інвентаризації з розпискою одержувача; інвентарний номер; примітки.

Друга і третя інвентарні книги збудовані наступним чином: інвентарне число, дата прибуття, назва (також — місцева), опис і призначення предмета; кількість примірників, розмір або вага; місцевість, де знайдено, зроблено або уживано предмет; час, коли зроблено або уживано предмет, від кого й звідки набуто предмет; спосіб набуття, ціна або оцінка предмету, стан збереження; приписка до нього і примітки.

З інвентарних книг можна отримати інформацію про ілюстративну спадщину музею НТШ, яку одержав МЕХП.

Згідно з інвентарною книгою № 1 ілюстративний матеріал розпочався зі збирання НТШ літографій, які презентують мистецтво, архітектуру Парижа, Відня, Кракова, Львова, будівництво Суецького каналу тощо.

Цінним джерелом для вивчення історії етнографії є ілюстративний матеріал, зібраний музеєм НТШ, який стосується Всесвітньої виставки у Відні, що відбулася в 1873 році. Широко представлені в ньому архітектура (палади, церкви, костели, каплиці, надгробки визначних людей, архітектурні деталі), скульптури, картини художників, ікони, церковний одяг (риз), хрести, кадильніці, кахлі, бібліотека Оссолінеум у Львові (оправи Євангелій, книг), кераміка, скло, лампи нафтові, металеві вироби, замки тощо.

Із другої та третьої інвентарних книг ми одержали інформацію про світлини та листівки.

У візуальному фонді бібліотеки є літографічні ілюстрації, які одержав музей НТШ від Міського промислового музею у Львові. Це папки з літографіями, які представляють «вироби домашнього промислу». Наприклад, «Wzory przemysłu domowego. Wyroby włóścian na Rusi. Wydane przez Muzeum Przemysłowe miejskie. Lwów. 1889».

Ілюстративний фонд музею НТШ формувався в три етапи. На першому етапі — на основі літографій, світлин, які презентували архітектуру, мистец-

цтво Європи: Франції, Австрії, Польщі, Німеччини, Італії та інших країн. На другому етапі він формувався зі світлин, альбомів, які були виготовлені професійними фотографами для презентації аграрно-промислових та етнографічних виставок. Третій етап представлений світлинами, листівками, які були одержані від вчених НТШ під час експедиційних відряджень або подаровані колекціонерами, українською інтелігенцією.

У візуальний фонд входили також рисунки та обміри архітекторів, художників, мистецтвознавців. Відомо, що оздоблення інтер'єрів музею НТШ «проводив член НТШ із 1912 року та в майбутньому знаний український митець, маляр-монументаліст, учень Віденської, Краківської та Мюнхенської Академії мистецтв Михайло Бойчук (1882—1937), який виконав рисунки «типові для старих українських церков та будинків» [9, с. 22].

Із викладеного бачимо, що представити візуальну спадщину в одній статті, проаналізувавши, неможливо. Тисячі світлин, листівок, десятки альбомів потребують окремих публікацій. В нашій статті ми зупинимося на листівках. Зауважимо, що на початку ХХ ст. листівки для відкритого листування мали назву листки, картки, переписний листок.

Листівки у збірці є типографічного та фотографічного друку. Переважають листівки фотографічного друку, які ми означаємо також як листівки-світлини. Світлини стають листівками, це було пов'язано з тим, що їх якість була краща за типографічні (можна було виготовити швидко). Листівки-світлини мають надруковані на зворотній стороні необхідні поштові реквізити. Вони чорно-білі або розмальовані аніліновими фарбами, друковані на білому або кольоровому фотопапері. Листівки формату 9 (8,5) x 14 см переважають.

Опрацювання світлин і листівок¹ розпочалося у 2010 р. з української тематики. Їх опорядкуванням до сьогодні займається бібліотекар Мар'яна Івасько (Коцюба). На сьогоднішній час опрацьовано лише 40 відсотків листівок. Це пов'язано з тим, що немає технічного забезпечення та людського ресурсу, щоб охопити таку велику кількість матеріалу.

Листівки систематизовані в бібліотеці ІН НАНУ за такими темами: академії, архітектори, архітекту-

ра, бані, бібліотеки, божниці, бурси, видавці, видавництва, вілли, водоспади, галереї, гімназії, гори, готелі, дамби, замки, ікони, каплиці, картографія, книгарні, колекціонер, костели, країни (за алфавітом), курорти, ліцеї, міста (види, пам'ятники, вокзали, каплиці, типажі), монастирі, мости, музеї, народні доми, озера, обрядовість (Новий рік, Святий вечір), палаци, пансіонати, парки, промисли, ресторани, різьбарі, ріки, села, скульптори, скульптури, собори, ставки, стадіони, театри, типажі (тюрки), товариства (Рух у Варшаві, Польські краєзнавці Варшави, Людознавці в Познані), тунелі, університети, хрести, художники, церкви, цвинтарі, фабрики, фонтани, фотографи, школи, шпиталі (лікарні), ярмарки.

Багато листівок є репродукціями відомих художників та скульпторів світу. Велика кількість присвячена видам Карпат, Гуцульщині, Бойківщині, Буковині, Покуттю, курортам, рекреаційним об'єктам.

Є серія листівок зі збірки білоруського музею в Вільно. Це рисунки Я. Дроздовича.

Подальші опрацювання будуть розширювати класифікаційний ряд листівок.

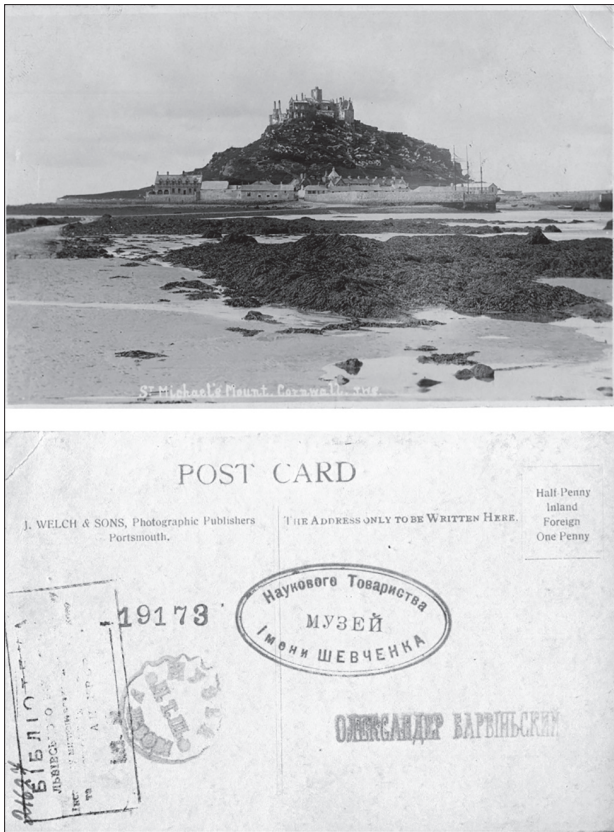
Кожна листівка після опрацювання вкладена в конверт, який, своєю чергою, за тематикою складається в папку. На папці є опис кількості листівок та вказані їхні інвентарні номери. Папки зберігаються в шафі на полицях.

Листівки дарували музею НТШ його співробітники, колекціонери, українська інтелігенція.

Тодішній голова НТШ Олександр Барвінський подарував музею листівки зі своєї колекції. На них є штамп «Олександр Барвінський». Враховуючи дати дарування листівок іншими меценатами, можемо вважати, що він започаткував їх збирання для музею НТШ. Ці листівки важливі для нас також тим, що в них міститься інформація, де отримувач перебував, з ким і на яку тему письмово спілкувався, є його автографи та адреса, за якою він проживав у Львові (іл. 1).

Листівки є епістолярною спадщиною. В бібліотеці є збірка листівок, які прислали відомим особистостям того часу: Барвінському Олександру, Барвінському Богдану, Барвінському Василю, Барвінській Євгенії, Безпалко Олені, Безпалко Володимирі, Вітвіцькій Марії, Герасимчуку Роману, Герасимчуку Василю, Гургулі Олені, Данило-

¹ Далі буде також вживатися термін «листівка».



Іл. 1. Листівка з колекції Олександра Барвінського, передана ним в бібліотеку НТШ. НТШ інв. № 19173

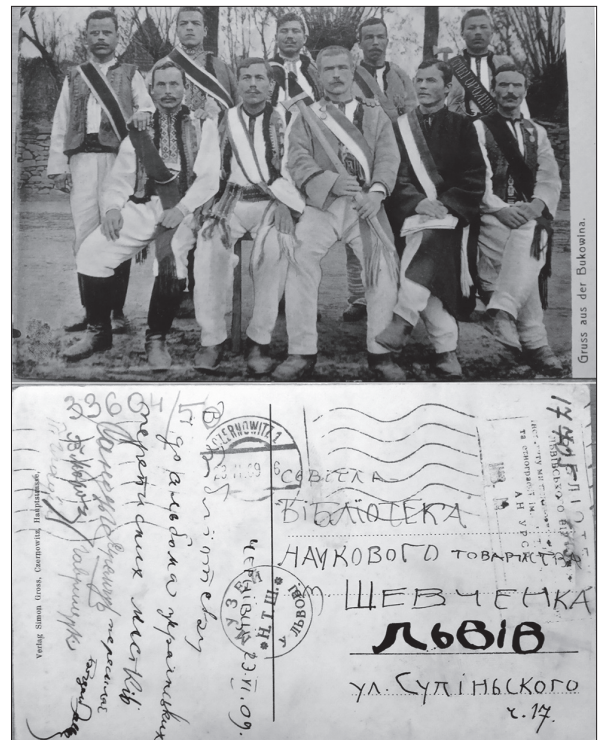


Іл. 2. Листівка, подарована Богданом Заклинським НТШ. НТШ інв. № 30049/84

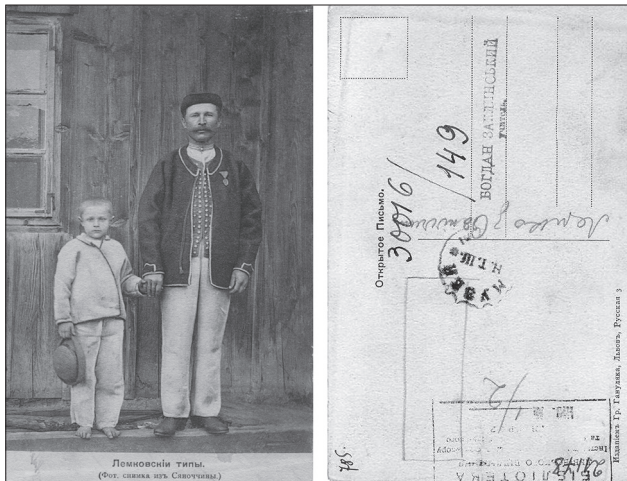


Іл. 3. Листівка-світлина, адресована Богдану Заклинському, народному учителю в Старі Кути, повіт Косів. НТШ інв. № 33604/44

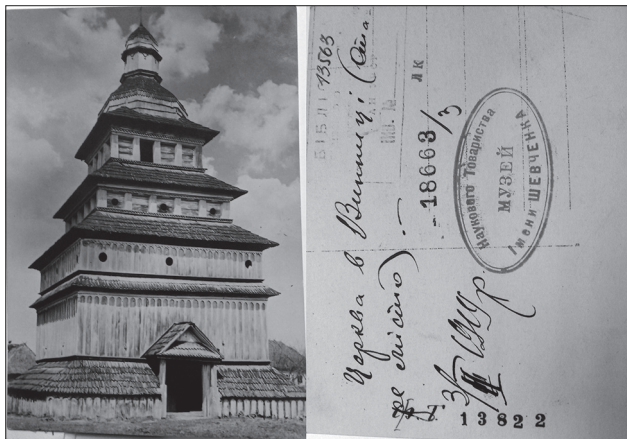
вич Софії, Дорошенко Наталії, Дорошенко Софії, Дучимінській Оксані, Дучимінській Ользі, Зволінському Станіславу, Крип'якевичу Івану, Кульчицькій Олені, Кульчицькій Марії, Левицькому Володимирі, Левицькому Леву, Левицькій Софії, Попелю Федору, Сідлецькій Анелі, Сопотниць-



Іл. 4. Листівка-світлина, яку відіслав в 1909 р. Б. Заклинський в бібліотеку НТШ для альбому українських переписних листків. НТШ інв. № 33604/50



Іл. 5. Листівка-світлина з колекції Богдана Заклинського. НТШ інв. № 30016/149



Іл. 6. Листівка-світлина з колекції НТШ. Дзвіниця у Вінниці (старе місто). НТШ інв. № 18663/3

кій Олександрі, Торонському Олександрові, Торонській Анні, Тузяк Марії.

У фонді зберігається велика колекція листівок Богдана Заклинського, учителя із Жаб'є. Це листівки, створені на основі фотографічних світлин.

Не тільки листівки О. Барвінського мають на зворотній стороні авторський штамп, а й листівки Б. Заклинського — «Богдан Заклинський, учитель», «Зі збірок. Богдан Заклинський. Учитель», «Б. З.».

Богдан Заклинський збирав і посилав листівки до бібліотеки НТШ. На зворотній стороні він писав: «Світла бібліотека Наукового товариства ім. Шевченка. Львів ул. Супінського Ч. 17. В бібліотеку до альбому українських листків передає Богдан Заклинський» (НТШ інв. № 33604/5)². Із цієї ін-

² Щоб не перевантажувати текст, вказуємо лише ідентифікаційний номер НТШ, не вказуємо МЕХП та ІН НАНУ.

формації можна дізнатися, що музей НТШ збирав листівки до «альбому українських листків». Їх збірка, як ми уже вказали, розпочалася з української тематики (іл. 2—5).

Богдан Заклинський, коли вислав зібрані речі до музею НТШ, то інформував його листівкою, яку просив передати до бібліотеки. На листівці, яку він відправив 1 вересня 1911 р. із Жаб'є до музею НТШ на руки д. М. Залізняка, ми маємо таку інформацію «Високоповажний Добродію! З Вишніці висилаю Вам у музей і пачку писанок, і оден пакунок з гуцульськими річачками. Що скажете на них? Сегодня посылаю запаску гуцульську з Косова. Картку прошу передати у бібліотеку. Здоровляю щиро. Богдан Заклинський» (НТШ інв. № 17703). Необхідно зазначити, що Б. Заклинський зробив найбільший внесок у збирання листівок до НТШ.

Попередній аналіз показав, що листівки друкувались у 37 видавництвах, авторами листівок-світлин був 51 фотограф. Їх продукували відомі європейські видавництва: AKROPOL Kraków, ALGA B Stockholm, AQUA PHOTO PARIS, Edition Photo NADAL Saigon Mytho, EDITION PHOTOLAB CO Zurich, FOTO EDIZIONI ANGELI TERNI, Fototipia de Hauser y Menet Madrid, Glaser Louis Leipzig, Helsingor J M Ernet, Phototypie Lacour E Marseille, Raineri Dulio Milana, Repr UNIA LWIW.

В цій статті не будемо аналізувати видавництва, фотографів, які продукували листівки, це ми зробимо в іншій публікації, лише вкажемо, що вони віддзеркалили нам багаторівневу реальність та людську культуру певного часу.

Зібрані музеєм НТШ листівки — це потужне джерело, вивчення якого дає візуальну інформацію про зовнішній вигляд фрагмента чи панорами міста, палацово-паркового ансамблю, монастирського комплексу, зображення вулиць, майданів, будівель, про типажі, соціально-політичні події тощо.

Особливо цінним листівки наших церков і дзвіниць, які були знищені. Вони важливі для вивчення історії архітектури Церкви. Наприклад, листівка НТШ інв. № 18663/3 засвідчила існування на Поділлі багатоярусних дзвіниць (іл. 6).

Листівки на певну тематику виконувались на замовлення або на користь якоїсь акції чи установи,

пат (prof. Z. Klemensiewicz. 1938). Видавництво «Віра» надрукувало листівки, присвячені курорту в с. Черче.

Потужно видавали листівки видавництва в Чернівцях. Листівки, присвячені Буковині, друкували видавництва: «Verlag Leon König, Papierhandlung, Czernowitz» та «Fotografische Kunstanstalt E.v. Schiller, Czernowitz». Видавництво «Verlag Simon Gross, Czernowitz, Hauptstrasse» випускало розмальовані листівки «Типів Буковини» («Gruss aus der Bukowina») (іл. 8).

Багато зробили для популяризації України іноземні видавництва Австрії, Німеччини, Польщі, Швеції. Листівки, присвячені Україні, друкувалися в Стокгольмі в «Акц. Общество Гронбергъ в Стокгольмъ». Берлінське видавництво «Kunst Verlag Olga Diakowa — Berlin» видавало серію листівок «Види Дніпра».

Підписи під листівками-світлинами свідчать, як іноземні держави ставилися до України. Листівки з видами України друкувалися в Києві на Хрещатику, 41. Кожна листівка підписана «Красавица Малоросія шлет Вамъ привет». Листівки з видами України, видані у царській Росії, мали заголовок «Малоросія шлет Вамъ привет». Ці підписи на листівках свідчать, як Росія руйнувала свідомість українців, нав'язувала нарратив малороса.

Листівки з видами друкувалися у Львові у видавництві «Бібльос». У видавництві Григорія Гануляка, яке було розташоване на вул. Руській, 3, була надрукована серія листівок під назвою «Над Черемошем».

Є серія листівок, присвячених Українським Січовим Стрільцям, які друкувалися на тонованому папері. На зворотній стороні вони мають наступні реквізити українською та німецькою мовами: «Гора Маківка, де Українські Січові Стрільці в марті, цвітні, маю 1915 завзято боронили ся». «Berg Makiwka, wo die Ukrainische Legion in den Monate März, April, Mai 1915 durch blutige und biegriche Kämpfe sich ausgezeichnet hat». Внизу листівки: «Off. Karte der Zentralleitung der Ukrainischen Legion, Wien, VIII, Lederergasse 20. — S. III.29. — 1917. Marz» (НТШ інв. № 21515).

Вони свідчать про поширення інформації в Австрії та повагу чужинців до УСС, які перемогли на Маківці переважаючі російські сили завдяки своїй моральній поставі.

Листівки необхідно опрацьовувати не тільки з лицьової, а й зі зворотної сторони, з якої ми можемо почерпнути інформацію від респондентів, які їх відправляли своїм адресатам: дізнатися про враження від місця, де вони перебували, що писали про об'єкт, який зображений на лицьовій стороні, як його оцінювати, які теми були у спілкуванні між людьми того часу, що їх турбувало. Важливим джерелом цієї сторони є марки, печатки, відбитки печаток колекціонерів листівок, екслібриси та підписи їх відправників.

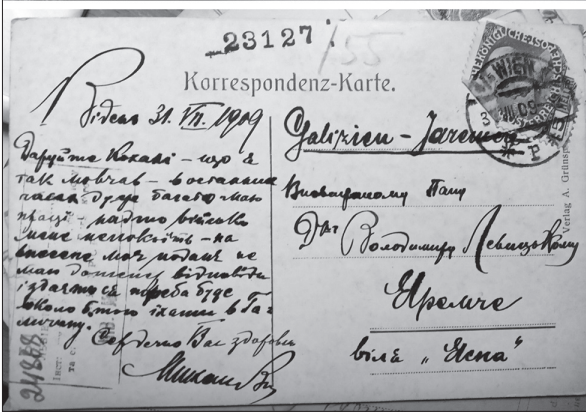
На листівках є відмітки, що вони проходили цензуру, тобто їх читали перед відправкою органи державної влади. Переглядали в основному листи, які йшли за кордон.

На основі короткого відкритого тексту листівки ми можемо виявити особливості історичного минулого, традиційну самотність та специфічні риси етнічної спільноти.

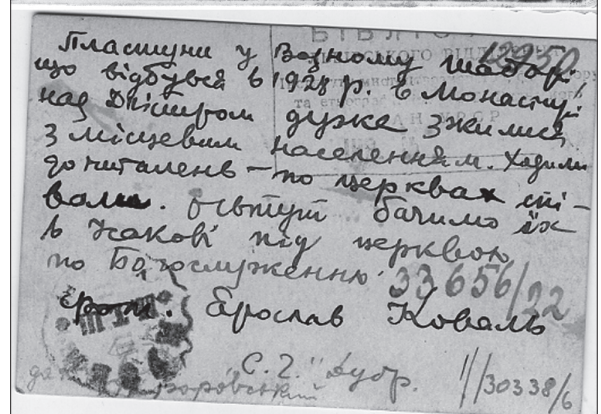
Листівки є важливим документом, який дає інформацію про місце проживання адресата, якому її надіслано. На основі листівок ми можемо проаналізувати в часі, де жили особистості, куди їм надсилали пошту. Для прикладу проаналізуємо кілька світлин зі збірки музею НТШ.

Листівки, надіслані І. Крип'якевичу — це особлива тема, яку представимо в спеціальній публікації. Йому писали на адресу Львів, пл. св. Юра, ч. 6 або Львів, Університет (іл. 9).

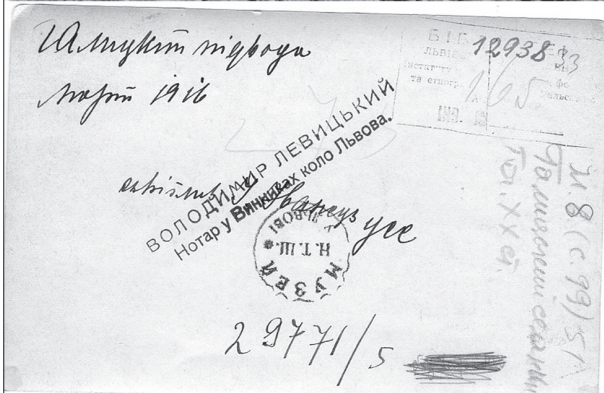
Збереглася велика кількість листівок доктора Володимира Левицького, дійсного члена НТШ. Зауважимо, що на листівках, які він одержував та які купував, стоїть штамп «Володимир Левицький. Нотар у Винниках коло Львова». Для прикладу подамо інформацію про листівку, яку В. Левицький одержав в 1909 р. (НТШ інв. № 23127/89). На ній зображено «Wien K.k. Kunsthistorisches-Hofmuseum und Maria Theresien-Monument», а на зворотній стороні ми маємо наступну інформацію: «Відень 9/II 1909. Висв. Пане Товаришу! Я дуже вдячний Вам за таку добру опінію про мою ничтожну особу — я не довго уже лишаюсь у Відні, ще хочу дещо зробити, а також уладити тут Шевченкове свято — щоб по мені тут хоч яка така добра звичка осталась. Десь сей час по перше марта вертаю до Львова, щоб взятись до іспиту з адвокатського і дальше гарувати так як ціле моє життя до тепер гарував. Котрого дня буду вертати здається Вам напишу — як се Вас заінтер-



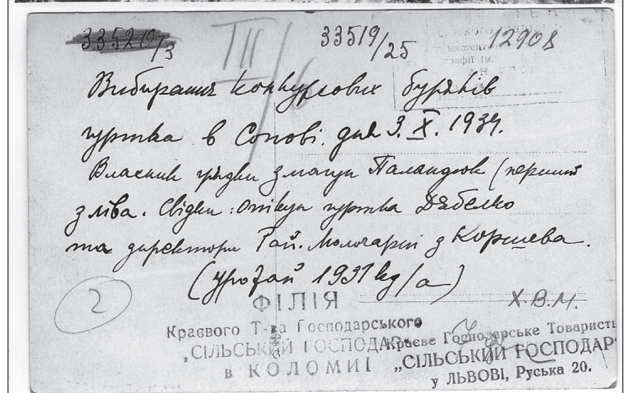
Іл. 11. Листівка, відправлена з Відня 31.VII.1909 р. др. Володимиру Левицькому в Яремче на віллу «Ясна». НТШ інв. № 23127/1



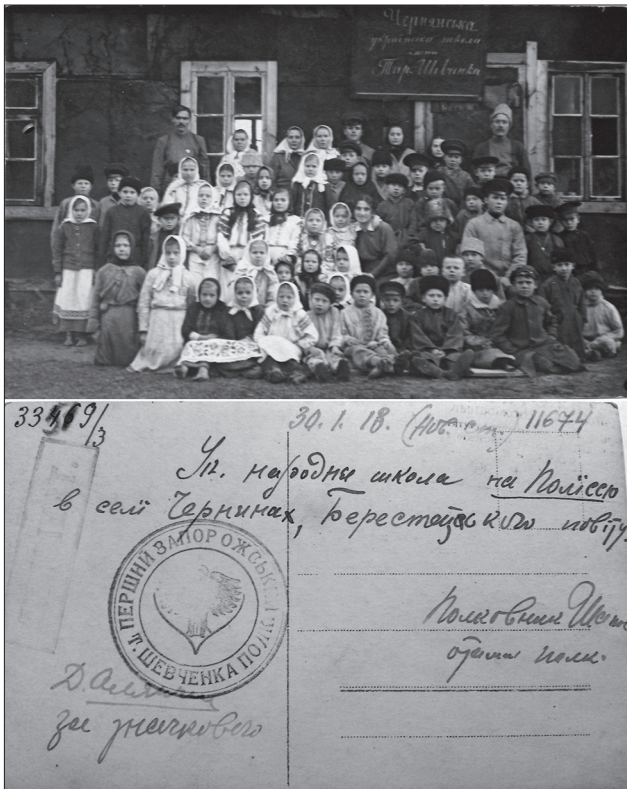
Іл. 13. Листівка-світлина «Пластуни у водному таборі». Монастирець над Дністром. НТШ інв. № 33656/22



Іл. 12. Галицька підвода. Листівка-світлина з колекції Володимира Левицького. НТШ інв. № 29771/5



Іл. 14. Листівка-світлина «Вибірання конкурсних буряків гуртка в Сопові» 3.X.1934 р. НТШ інв. № 33519/25



Іл. 15. Листівка-світлина «Учні народної школи на Поліссі в с. Чернях» 30.1.1918 р. НТШ інв. № 33469/3

есовало. Вш. Пані Вашій гарний уклін. Цілую Вас широ». Підпис нерозбірливий (іл. 10—12).

Із цього відкритого листа ми дізнаємося, що особа, яка написала В. Левицькому, хоче організувати в 1909 р. у Відні Шевченківське свято. Ця листівка свідчить про працю В. Левицького як дійсного члена НТШ, якому повідомляють про українські події за кордоном, діляться з ним своїми особистими справами. Ця листівка вказує, що нам необхідно вивчити діяльність в НТШ В. Левицького та вияснити особу, яка організувала Шевченкове свято у Відні. Дізнаємося, що В. Левинський одержував пошту на адресу Львів, вул. св. Йосифа, 6.

Українські громади, товариства широко використовували фотографічні відбитки як листівки для відкритого листування. Молодіжний пласт випустив листівку-світлинку, на якій «пластуні у водному таборі, що відбувся в 1928 р. в Монастирці над Дністром». На зворотній стороні прочитаємо, що пластуні «дуже зжилися з місцевим населенням, ходили до читалень — по церквах співати. Ось тут (на світлинці. — Я. Т.) бачимо їх в Ісакові під церквою по Богослужінню» (НТШ інв. № 30338/6) (іл. 13).

Багато листівок випускали «Сільський господар», «Союз Українок». Сільськогосподарська школа в Миловані розповсюдила серію листівок-світлин про свою роботу «Учасники праці в яриннім городі. Миловання» (НТШ інв. № 30260/31), «Укладання компосту в школі Миловання» (НТШ інв. № 30260/29). Філія Краєвого товариства Городенківського Сільського господарства випустила листівку-світлинку, на якій зафіксовано «вибирання конкурсних буряків гуртка в Сопові дня 3.Х.1934» (НТШ інв. № 38519/25) (іл. 14).

На листівці-світлинці, ідентифікаційний номер якої 11674, на зворотній стороні є напис, що на ній зображено: «Уч.(ні) народна школа на Поліссю в с. Чернях Берестейського повіту 30.1.1918». З лівої сторони посередині мокрий відбиток круглої печатки «Перший запорожський Т. Шевченка полк», всередині якої зображений архангел Михаїл з мечем у руках, внизу неї написано «зас.(тупник) значкового». З лівої сторони чорнилом написано «Полковник Ш... (нерозбірливо)», нижче — «отаман полк...».

На лицьовій стороні ми можемо почерпнути багато іншої інформації про дітей, учителів, можна прочитати на стіні школи її назву «Чернянська українська школа Тараса Шевченка». Її детальне вивчення дасть відповідь на багато запитань з історії цього села, будівництва нашої держави під час УНР. Наявна візуальна інформація та текст та листівці вказують на те, як військові УНР відкривали українські школи у Берестейському повіті після укладеного Берестейського миру. Для розповсюдження інформації про закладання шкіл Перший запорізький полк Т. Шевченка створює листівку, яку посилає різним адресатам. Ця листівка вимагає вивчити історію запорізького полку, його діяльність у провадженні шкіл на Берестейщині (іл. 15).

Є листівки, які друкувалися перед Першою світовою війною у видавництві Гр. Гануляка під назвою «Львівський політичний процес 1914 г.». Цей процес викликав великий резонанс у Австрійській Галичині та поза її межами. На них зафіксовані «Група свідтєлей із Лемковщини» (НТШ інв. № 2505620/20), «Члени Государственной Думы посѣтившіє процесъ» (НТШ інв. № 2505620/21) та інші учасники цього процесу (В. Якубович, М. Митроцький, П. Макогон, В. Лашкевич). Ми маємо прекрасну візуальну збірку, яка свідчить про політичний процес проти

галицьких, буковинських, закарпатських русофілів, що відбувся в 1912—1914 р. (іл. 16, 17).

З дозволу воєнної цензури в «Типографії Якубовського и К. во Львовѣ» була надрукована серія листівок під назвою «Типы Галиции». Для цих листівок використані світлини з Тернопільської виставки 1884 року.

На прикладі декількох листівок ми показали, як вони стають документом, що фіксує подію і є джерелом для вивчення соціально-політичних процесів накінці ХІХ — в середині ХХ століття.

Листівки-світлини давали можливість зафіксувати події із життя українців та поштою швидко її розповсюдити. Вони були важливим джерелом поширення інформації серед українців.

Сьогодні стоїть завдання проаналізувати тисячі листівок як різностороннього історіографічного джерела, вивчення якого дасть нову інформацію про невідоме нам минуле.

Висновки. Винахід техніки фотографії зумовив появу нового типу історіографічних джерел — фотографічних листівок, які абсолютно достовірно фіксували стан і вигляд об'єкта.

Збірка листівок за певною темою — це велике джерело для дослідження. Якщо до цього додати, що в основу більшості листівок закладені фотографії, то можна констатувати: вони дають змогу суттєво розширити історико-етнографічні дослідження. Листівки та світлини НТШ перш за все відображають епоху і людину в ній, їх функція полягає у фіксації моменту, подій, епохи, збереженні пам'яті. Вони нам сьогодні необхідні для демонстрації візуальних образів у конструюванні національної та соціальної ідентичності.

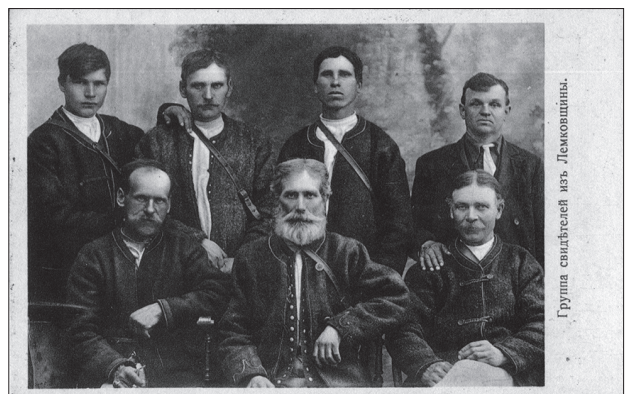
На основі листівок можна: прослідкувати, яку роль вони відіграли у збереженні або руйнуванні самоідентифікації українців; вивчати культуру спілкування між українцями, які проблеми, події їх турбували, що можна було писати у відкритому листі.

Листівки-світлини, які збирав музей НТШ, були направлені на збереження пам'яті про нашу етнічну самобутність, про особливості природи, відіграли велику роль у візуальній інформації, хто ми і чий ми діти, яка наша культура.

Із попередньої систематизації бачимо, що листівки є важливим джерелом дослідження архітектури в усіх її проявах, народного мистецтва, матеріальної



Іл. 16. Листівка-світлина, присвячена «Львівському політичному процесу. 1914 р.» НТШ інв. № 25056/21



Іл. 17. Листівка-світлина, присвячена «Львівському політичному процесу. 1914 р.» НТШ інв. № 25056/21

та духовної культури, одягу, особистостей тощо. В бібліотеці Інституту знаходиться найбільше джерело, зібране в одному місці зберігання.

Сьогодні необхідно шукати шляхи для оцифрування (з лицьової та тильної сторін) 8—9 тисяч листівок, оскільки один бібліотекар ІН НАНУ, який обслуговує вчених Інституту та відвідувачів з інших установ, не спроможний фізично їх опрацювати — зісканувати з двох сторін та зробити для них інвентарні картки.

1. Кушнір В. *Музей Наукового товариства ім. Шевченка (1892—1940 рр.)*. Львів: Інститут народознавства НАН України, 2021. 192 с.
2. Кушнір В. Джерела фінансування та видатки Музею Наукового товариства ім. Шевченка у 1920—1930-х рр. *Народознавчі зошити*. 2013. № 4. С. 586—590.
3. Оприск В.М. М. Грушевський і археологічний відділ музею НТШ у Львові. *Михайло Грушевський і Західна Україна: доповіді й повідомлення наукової конференції, м. Львів, 26—28 жовтня 1994 р.* Львів, 1995. С. 41—44.

4. Сапеляк О. Про музейну справу НТШ. *Народознавчі зошити*. 1996. № 4. С. 225—229.
 5. Гонтар Т. Етнографічні колекції Музею НТШ. *Записки Наукового товариства імені Т. Шевченка*. Львів, 1992. Т. ССХХІІІ: Праці секції етнографії та фольклористики. С. 417—427.
 6. Петегирич В.М. Доля археологічної колекції музею НТШ. *Бібліотека Наукового Товариства ім. Шевченка: книги і люди. Матеріали круглого столу*. Львів, 1996. С. 59—67
 7. Петрик Н.Р. Процес становлення Музею історично-воєнних пам'яток Наукового товариства імені Шевченка та формування його колекцій (перша половина ХХ століття). *Молодий вчений*. 2017. № 6. С. 70—74.
 8. Служинська З. (2015). Ботанічно-зоологічна колекція музею наукового товариства ім. Шевченка. *Енциклопедія «Наукове товариство імені Шевченка» (онлайн)*. 2015. Київ, Львів: НТШ; Інститут енциклопедичних досліджень НАН України. URL: <https://encyclopedia.com.ua/entry-404>
 9. Банах В.М. Музей НТШ у Львові (1912—1939): науково-фондова робота. *Історико-культурні студії*. № 1 (4). 2017. С. 21—26.
- REFERENCES
- Kushnir, V. (2021). *Museum of the Shevchenko Scientific Society (1892—1940)*. Lviv [in Ukrainian].
- Kushnir, V. (2013). Sources of financial support and expenses by the Museum of Shevchenko Scientific Society during 1920s and 1930s. *The Ethnology Notebooks*, 4, 586—590 [in Ukrainian].
- Oprysk, V. (1995). M. Hrushevskiy and the archeological department of the Museum of Shevchenko Scientific Society in Lviv. *Mykhailo Hrushevskiy and Western Ukraine. Scientific conference reports and notes. Ukraine. October 26—28, 1994 (pp. 41—44)*. Lviv [in Ukrainian].
- Sapelyak, O. (1996). About the museum case of Shevchenko Scientific Society. *The Ethnology Notebooks*, 4, 225—229 [in Ukrainian].
- Hontar, T. (1992). Ethnographic collections of the Museum of Shevchenko Scientific Society. *Notes of the Shevchenko Scientific Society. Works of the Section of Ethnography and Folklore (Vol. ССХХІІІ, pp. 417—427)*. Lviv [in Ukrainian]
- Petegyrych, V. (1996). The fate of the archeological collection of the Museum of Shevchenko Scientific Society. *Library of the Shevchenko Scientific Society: books and people. Materials for the round table (pp. 59—67)*. Lviv [in Ukrainian].
- Petryk, N. (2017). The process of establishing the Museum of Historical and military attractions of Shevchenko Scientific Society and forming its collections (the first half of XX century). *Young Scientist*, 6 (46), 70—74 [in Ukrainian].
- Sluzhynska, Z. Botanical and zoological collection of the Museum of Shevchenko Scientific Society. *Shevchenko Scientific Society. Encyclopedia: electronic version*. Kyiv, Lviv: Shevchenko Scientific Society; NASU Institute of Encyclopedic Research (Online). Retrieved from: <https://encyclopedia.com.ua/entry-404> [in Ukrainian].
- Banakh, V. (2017). NTSH Museum in Lviv (1912—1939): Scientific-Fund Work. *Historical and Cultural Studies*, 1 (4), 21—26 [in Ukrainian].