



УДК 39(=161.2):[72.031.4:638.1](477.81/.82)  
DOI <https://doi.org/10.15407/nz2026.01.178>

## КОЛОДНІ ВУЛИКИ ЯК ЕЛЕМЕНТ САДИБИ НА ЗАХІДНОМУ ПОЛІССІ (ЗА МАТЕРІАЛАМИ З ЛЮБОМЛЬЩИНИ ТА РАТНІВЩИНИ)

Сергій ЛОНЧУК

ORCID ID: <https://orcid.org/0009-0004-2489-3947>  
аспірант, Інститут народознавства НАН України,  
відділ історичної етнології,  
проспект Свободи, 15, 79000, м. Львів, Україна,  
e-mail: [serhiy.lonchuk@gmail.com](mailto:serhiy.lonchuk@gmail.com)

Колодне бджільництво є особливим етнокультурним явищем, що еволюціонувало з лісового бджільництва — бортництва, та збереглося до нашого часу. Походження колодних вуликів пов'язують із поваленими бурелою бортними деревами: борт, випиляна зі стовбура сосни, що впала, трансформувалася у вулик-колоду. Згодом колодні вулики почали виготовляти спеціально.

Під час польових досліджень народної архітектури Західного Полісся на території Ратнівщини та Любомльщини було здійснено обміри 80 колодних вуликів — одного з елементів садиби. Колодне бджільництво нині має реліктовий характер: у регіоні дедалі менше пасічників використовують вулики-колоди, що зумовлює втрату цього об'єкта матеріальної культури. Саме тому їх фіксація, обмірювання та порівняльний аналіз визначають актуальність дослідження.

Об'єктом дослідження є бортництво та колодне бджільництво Західного Полісся, а предметом — борті й колодні вулики. Основними методами, використаними у дослідженні, є порівняльний, типологічний, методи комплексного аналізу та польових досліджень. Територія дослідження охоплює частину Західного Полісся, зокрема окремі села Ратнівщини та Любомльщини.

**Ключові слова:** етнологія, матеріальна культура, культурна спадщина, народна архітектура, садиба, борті, колодні вулики, бортництво, бджільництво, Полісся.

Serhii LONCHUK

ORCID ID: <https://orcid.org/0009-0004-2489-3947>

PhD student,

The Ethnology Institute

of the National Academy of Sciences of Ukraine,

department of Historical Ethnology,

15, Svobody Avenue, 79000, Lviv, Ukraine,

e-mail: [serhiy.lonchuk@gmail.com](mailto:serhiy.lonchuk@gmail.com)

## LOG BEEHIVES AS AN ELEMENT OF THE FARMSTEAD IN WESTERN POLISSIA (BASED ON MATERIALS FROM THE LIUBOML AND RATNE AREAS)

*Introduction.* Log beekeeping is a distinctive ethnocultural phenomenon that evolved from forest beekeeping (bortnytstvo) and has survived to the present day. The origin of log beehives is associated with bort trees felled by storms: a bort cut from the trunk of a fallen pine tree was transformed into a log beehive. Later, log beehives began to be specially manufactured.

During field research on vernacular architecture in Western Polissia, conducted in the Ratne and Liuboml areas, measurements were taken of 80 log beehives as one of the elements of the farmstead. Today, log beekeeping has a relict character: fewer beekeepers in the region use log beehives, which leads to the loss of this object of material culture. Therefore, their documentation, measurement, and comparative analysis determine the relevance of this research.

*The purpose of the article* is to characterize log beehives of the Ratne and Liuboml areas as an element of the traditional farmstead of Western Polissia, based on field materials collected in November-December 2025, and to trace their origin, construction features, methods of placement, and the current state of preservation.

*The object* of the research is forest beekeeping (bortnytstvo) and log beekeeping in Western Polissia, while *the subject* of the study comprises borti and log beehives. *The main research methods* employed include comparative and typological approaches, methods of integrated analysis, and field research. *The territory of the research* includes parts of Western Polissia, specifically certain villages in the Ratne and Liuboml areas.

*Conclusion.* The ways in which log beehives were arranged — in orchards, along vegetable gardens, on trees within farmsteads, and occasionally in cemeteries or at forest edges — directly influenced the organization and planning structure of the peasant household. Such phenomena can be observed both in the Ratne and Liuboml areas and in adjacent regions of Western Polissia.

As a result of field research conducted in the Ratne area, a significant number of log beehives were documented as a relict element of the traditional farmstead of Western Polissia. The analysis of their construction and measurements made it possible to identify a stable local proportional model of the log beehive characteristic of the area.

**Keywords:** ethnology, material culture, cultural heritage, vernacular architecture, farmstead, borti, log beehives, forest beekeeping, beekeeping, Polissia.

**Вступ.** Колодне бджільництво є особливим етнокультурним явищем, що еволюціонувало з лісового бджільництва — бортництва, та збереглося до нашого часу. Походження колодних вуликів пов'язують із поваленими бурєю бортними деревами: бортъ, випиляна зі стовбура сосни, що впала, трансформувалася у колоду. Згодом колодні вулики почали виготовляти спеціально. Колодне бджільництво нині має реліктовий характер: у регіоні дедалі менше пасічників використовують вулики-колоди, що зумовлює втрату цього об'єкта матеріальної культури. Саме тому їх фіксація, обмірювання та порівняльний аналіз визначають *актуальність* статті.

Дослідження у цій сфері проводили Стефан Бланк-Вейсберг, Василь Скуратівський, Алла Дмитренко, Уяна Мовна та інші вчені. Польський ентомолог С. Бланк-Вейсберг у монографії «Борті і колоди в Польщі» (1937 р.) [1] здійснив першу спробу узагальнити польські первинні типи вуликів, приділяючи увагу і Поліссю. В. Скуратівський виділяє основні форми еволюції вуликів у контексті розвитку пасічництва в Україні [2]. Типи, конструктивні особливості та способи виготовлення бортей і колодних вуликів на Правобережному Поліссі дослідила А. Дмитренко [3], а колодних вуликів і дуплянок на Гуцульщині — У. Мовна [4]. Щодо обмірів колодних вуликів на Поліссі та спроб узагальнення таких результатів — відома лише одна публікація А. Дмитренко, в якій науковиця публікує обміри 10 колодних вуликів з Ратнівщини та Камінь-Каширщини [5]. Спеціальні дослідження, присвячені виключно колодним вуликам на Поліссі, наразі відсутні.

*Мета* статті — на основі польових матеріалів, зібраних у листопаді-грудні 2025 р., охарактеризувати колодні вулики Ратнівщини та Любомльщини як елемент традиційної садиби Західного Полісся, простежити їхнє походження, особливості конструкції, способи розміщення та сучасний стан збереженості<sup>1</sup>.

Для досягнення поставленої мети визначено такі *завдання*:

- з'ясувати походження колодних вуликів та їхній зв'язок із традиціями лісового бортництва;
- визначити основні соціально-економічні чинники переходу від лісового до присадибного колодного бджільництва;
- проаналізувати способи розміщення колодних вуликів у межах селянської садиби та їхній вплив на організацію двору;
- охарактеризувати конструктивні особливості вуликів-колод і традиційні технології їх виготовлення;
- на основі польових обмірів визначити основні пропорції колодних вуликів та виокремити локальну модель, характерну для Ратнівщини;
- окреслити сучасний стан збереженості вуликів-колод на дослідженій території.

**Основна частина.** На Поліссі впродовж багатьох століть витворилися численні форми пристосування і ефективного використання природних багатств. Однією з таких форм було давнє лісове бджільництво — бортництво [6, с. 136—137], тобто утримання та розведення бджіл у «живих вуликах» — бортьях — спочатку лише в природних, а згодом і в штучних дуплах. Бортництво було початковою формою бджільництва на Поліссі, як, втім, у всіх східних слов'ян та їхніх сусідів [7, с. 166].

У 1938 р. В. Ягелло здійснивав польові етнографічні дослідження у селах Залісся, Пульмо, Пулемець, Острів'я, Вільшанка на Любомльщині. Науковець зазначав, що ще кілька десятків років тому (відносно 1938 р. — С. Л.) бортництво в північно-західній частині Любомльського повіту було досить поширеним побічним заняттям селян. Борті тоді містилися біля хат, а ще частіше — в навколишніх лісах, що старші люди з цих місць ще добре пам'ятали [8, с. 147—148].

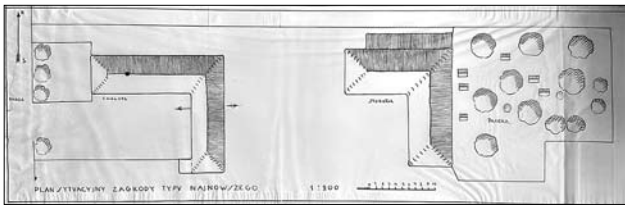
Дослідники звертають увагу на те, що на кожному бортному дереві господар вирубував свій знак (тавро) — те чи інше поєднання рисок, ліній, кілець, які наносили для того, щоб узаконити власність на бортъ [7, с. 167]. Однак за інформацією В. Ягелла, в північно-західній частині Любомльщини спеціальних знаків власності борті не мали, проте називалися за іменами своїх власників, а саме: «бортъ Степанова», «Іванова» тощо [8, с. 148].

В. Ягелло описує й спосіб виготовлення такої борті. Підшукували дерево (сосну), відповідно трухляве

<sup>1</sup> Висловлюю щирю вдячність к. і. н. Аллі Дмитренко з м. Луцька за консультації щодо методики обмірів колодних вуликів, та Олександрю Оніщуку, мешканцю с. Козовата, — за особливий ентузіазм у їхньому пошуку на території Самарівської ТГ, допомогу в здійсненні обмірів та самостійні обміри чотирьох пізніше виявлених вуликів.



Іл. 1. Дерево з колодним вуликом, с. Тур, Ратнівщина. Фото Ф. Вовка, 1907 р. [15]



Іл. 2. План найпоширенішої садиби, с. Вербка, Ковельщина. Позаду клуні — сад з пасікою. Креслення Н. Боровської, 1928 р. [16]



Іл. 3. Колодний вулик на дереві на кладовищі, с. Мельники-Річицькі, Ратнівщина. Фото С. Лончука, 2025 р.

всередині; трухлявину видаляли свердлом («кrentак») і долотом («долото»), формуючи ззовні вертикальну щілину приблизно 75 см заввишки та 15—20 см завширшки. При довбанні вглиб внутрішній простір відповідно розширювали й максимально згладжували. Верхню частину внутрішнього простору борти видобували вище рівня зовнішнього краю щілини, дно ж вирівнювали з рівнем її зовнішнього краю, щоб можна було зручно видаляти відходи трухлявину під час виготовлення борти, а також мертвих бджіл, коли борть уже була ними зайнята. Щілину затуляли відповідно підігнаною дощечкою («плашка») з двома отворами для бджіл. Коли борть була готова, до її внутрішнього простору вкладали «вощину» з метою приваблення рою або ж чекали на оселення бджіл без будь-якого принадування [8, с. 148].

Оскільки борти зазвичай намагалися влаштувати якомога вище, то під час їх виготовлення, а також при будь-якій роботі біля рою, користувалися лезивом («мотузок, вировка»). Таке лезиво виготовляли з міцного конопляного шнура; на одному його кінці робили велику петлю. Бортник перекидав лезиво через гілку, сідав у петлю і, тягнучи за протилежний кінець та впираючись ногами в стовбур дерева, підіймався на потрібну висоту [8, с. 149].

Наприкінці XIV — на початку XV ст. (за даними інших дослідників — на кілька століть раніше [3, с. 73; 9, с. 856]) з'являються видовбані у відпиляних шматках дерев вулики-колоди, де ще пізніше виникають і присадибні пасіки. Проте спочатку колоди встановлювали у лісі на деревах (іл. 1). Походження колодних вуликів пов'язують з поваленими бурєю бортними деревами. Борть, випиляна з сосни, що впала, перетворювалася на колоду. Потім їх почали виготовляти спеціально [7, с. 169].

Підтвердження такого походження вуликів-колод знаходимо в Статуті Великого князівства Литовського 1588 р. Так, в статті 3 «Про борти, про озера і сіножаті, які будь-хто має у чужій пуці» Розділу десятого «Про пуці, про лови, про дерево бортне, про озера і сіножаті» читаємо: «А коли дерево, в якому будуть чийсь борти, впаде: з бджолами, чи без бджіл, він може вулик з борти витягнути і вивезти, а верхівку дерева і його коріння має залишити у пуці тому панові, якого та пуца є» [10, с. 260].

Таким чином, традиції лісового бортництва заклали передумови для появи колодних вуликів як похідної,

але вже більш мобільної форми бджільницького господарства. Подальші зміни були зумовлені не лише технічними, а й соціально-економічними чинниками.

Розміщення колодних вуликів на селянських садибах утвердилося не відразу, оскільки традиційно перевага надавалася лісовому бджільництву. Перенесення колод із лісу на присадибні ділянки було зумовлене низкою чинників: вирубкою лісів, фізичною неможливістю бджолярів похилого віку працювати в лісі, а також відсутністю спадкоємців ремесла. Вирішальну роль у зростанні кількості присадибних пасік у період колодного бджільництва відіграли соціально-економічні причини. Після скасування кріпацтва поміщики — власники великих лісових масивів, істотно підвищили медову данину, обчислюючи її не з бору загалом, а з кожної окремої колоди чи борті. У відповідь бджолярі почали знімати колоди з дерев і перевозити їх на власні садиби. Колодні вулики встановлювали в садах, уздовж городів, біля клунь, рідше — на відгороджених ділянках за клунею (іл. 2); їх також підвішували на деревах у межах садиб, уздовж доріг, серед полів і навіть на сільських цвинтарях [11, с. 75]. Як зазначав А. Локотко, такий характер розміщення колодних вуликів безпосередньо впливав на організацію й архітектуру селянського двору, нерідко визначаючи його планувальну конфігурацію: на Західному Поліссі Білорусі вулики-колоди постійно перебували на одному місці та рядами розміщувалися в садах уздовж парканів і в проміжках між деревами [12, с. 225—226]. У 1979 р. Н. Логвин у с. Полиці на Камінь-Каширщині зафіксувала розташування колодних вуликів під виносом даху господарських будівель [13, арк. 6, 17—18].

Такі способи розміщення колодних вуликів фіксуються і нині, що підтверджують авторські польові дослідження на Ратнівщині. Зокрема, у с. Мельники-Річицькі колодний вулик і досі розміщений на дереві на кладовищі (іл. 3); у селах Межисить, Самари, Занивське, Самари-Оріхові вулики-колоди стоять уздовж городів; на хуторах Голики, Денисі, в селах Бродятине, Хабарище (іл. 4) — у садах. На околиці с. Окачеве, яка раніше була окремим хутором, кілька колодних вуликів встановлено поблизу садиби на узліссі між соснами та на них. На хуторі Грушка колодний вулик розташований під виносом даху хліва. Кілька вуликів, які походять з хутора Паськи, встановлено в саду в селищі Головне на Любомльщині (іл. 5).



Іл. 4. Вулики-колоди в саду садиби, с. Хабарище, Ратнівщина. Фото С. Лончука, 2025 р.



Іл. 5. Колодні вулики в саду садиби, с-ще Головне (походять з х. Паськи), Любомльщина. Фото С. Лончука, 2025 р.

Перенесення колодних вуликів із лісу в межі селянської садиби зумовило зміну не лише характеру бджільництва, а й просторової організації пасіки. Це, у свою чергу, визначило конкретні способи розміщення колодних вуликів у межах двору та прилеглого простору.

Водночас цей процес був тривалим і нерівномірним. Протягом усього ХІХ ст., а на Поліссі й в першій чверті ХХ ст., колодне бджільництво залишалося переважно лісовим [11, с. 75]. За спостереженнями С. Бланка-Вейсберга, на Поліссі та суміжних північно-східних теренах Речі Посполитої був поши-



Іл. 6. Вулик-колода на стійлі, закріплений за допомогою спиць, с-ще Заболоття, Ратнівщина. Фото Чалецької, 1920-ті—1930-ті рр. [1]



Іл. 7. Колодний вулик, закріплений між двома деревами на садибі, х. Саці біля с. Теробовичі, Ратнівщина. Фото С. Лончука, 2025 р.

рений спосіб розміщення колодних вуликів на деревах, конструктивно близький до бортництва. Дослідник виділяв кілька способів їх кріплення. Зокрема, вулик міг установлюватися у розвилці гілок або кріпитися цвяхами безпосередньо до стовбура чи гілок

дерева, а також до так званих спиць — дерев'яних елементів, які або прибивалися до стовбура (іл. 6), або спиралися на розвилку гілок. Як додатковий елемент фіксації майже завжди застосовувалися ключі — довгі дерев'яні бруси, що запобігали перекиданню колоди. У деяких випадках спиці закріплювалися між двома близько розташованими деревами, внаслідок чого колода розміщувалася між ними (такий спосіб розміщення вулика-колоди в наш час, але вже на присадибній пасіці (іл. 7) і з металевими спицями, вдалося зафіксувати на хуторі Саці біля с. Теробовичі, що на Ратнівщині. — С. Л.). Автор також зазначає можливість використання бортного дерева як стійла для встановлення колоди [1, с. 32—40].

Пасічна форма, яка поширилася пізніше, полегшувала догляд за бджолами, значно заощаджувала час людини, забезпечувала постійний контроль, що особливо важливо в період роїння, яке вимагає уваги бджоляра [11, с. 75].

Із книг рішень Пульмівського волосного суду довідуємося, що в 1902 р. селянин з Пулемця порушував судову справу за спаленого дуба і два вулики на ньому, в 1908 р. селянин із Хрипська — також про дуба із двома роями, якими володіли ще з діда-прадіда [14, с. 110] (обидва села знаходяться на Любомльщині. — С. Л.).

В. Ягелло пише, що у 1938 р. бортей у лісах на північному заході Любомльщини вже не було; натомість траплялися вулики-колоди, що виникли з бортей шляхом відтинання нижньої частини стовбура та крони дерева. Такий вулик-лежак, що був колишньою бортю, зображено на іл. 8. Бджільництво серед місцевого населення дедалі більше занепадало: на село припадала одна, щонайбільше дві пасіки, що склалися лише з кількох вуликів. Колодні вулики зникали, а їх місце займали дерев'яні, збудовані за новішими зразками. Подекуди до старих колод доробляли спеціальні приставки з рамками всередині, як це показано на іл. 9. Пізнішим виробом були колодні вулики, видовбані в дерев'яних колодах і встановлювані поблизу садиб, найчастіше в садах. Вони були представлені двома формами: стоячим вуликом — «стоян» і лежачим — «лежак». Їх ставили на землю на дерев'яні підкладки та накривали мохом і дошками [8, с. 149—150].

Колодні вулики — це вулики, виготовлені з круглих колод, внутрішня порожнина яких принципово

не відрізнялася від внутрішньої порожнини борті. Основна різниця між такими колодними вуликами та бортями полягає в тому, що борті видовбували у живих, зростаючих деревах, тоді як колоди виготовляли зі шматків зрубаного дерева [1, с. 32].

За польовими матеріалами А. Дмитренко із Західного Полісся (села на Ратнівщині та Камінь-Каширщині), колодні вулики в народній традиції мають різні локальні назви: «вулле», «колодки», «колода», «колидка», «вулики». Респондент із с. Велимче на Ратнівщині згадував, що його дід називав їх «бортями» («воно колось називалося борть»). Показово, що рамкові конструкції тривалий час не іменували «вуликами», а називали «ящиками». Отже, в уявленні поліщуків «вулики» — це насамперед «колоди» [5, с. 14], котрі походять від бортей.

Під час власних польових досліджень на Ратнівщині також зафіксовано назви «колодочний улей» (х. Грушка біля с. Козовата)<sup>2</sup>, «вулле», «колодка» (с. Хабарище)<sup>3</sup>, «колодка» (с. Залухів).

Ф. Вовк, характеризуючи стан бджільництва на початку ХХ ст., зауважував, що подекуди на Волині (очевидно, йдеться про Волинське (Західне) Полісся. — С. Л.) у старих шляхетських господарствах ще зберігалися старовинні вулики з видовбаних колод, нерідко значних розмірів — іноді до 1,5 м у діаметрі. Причому в одному такому пні розміщувалися два або навіть три вулики [15, с. 69].

На значні розміри та громіздкість поліських колод звертав увагу й В. Скуратівський, пов'язуючи це з лісистим характером регіону, що дозволяв використовувати для виготовлення вуликів найтовстіші соснові кругляки завдовжки 1,5—2 м. Порожнину видовбували з одного кінця приблизно на дві третини довжини колоди, тоді як решта слугувала своєрідною підпорою («дном»). Такі колоди розміщували біля обійсть — під деревами, на городях і в садах, підкладаючи під них каміння або дубові лежачки. Вулики менших розмірів встановлювали на деревах поблизу осель (в'язах, дубах, диких грушах), а подекуди й у лісі [2, с. 53].

<sup>2</sup> Зап. 09.11.2025 на кол. х. Грушка (нині с. Козовата) Самарівської ТГ Ковельського р-ну Волинської обл. від Штика Трохима Федоровича, 1940 р. н.

<sup>3</sup> Зап. 01.11.2025 в с. Хабарище Самарівської ТГ Ковельського р-ну Волинської обл. від Коколюка Миколи Івановича, 1934 р. н.



Іл. 8. Вулик-«лежак», перероблений з борті, с. Пулемець, Любомльщина. Фото В. Ягелла, 1938 р. [8]



Іл. 9. «Стоян» з доданою приставкою для розміщення рамок, с. Пулемець, Любомльщина. Фото В. Ягелла, 1938 р. [8]

Процес виготовлення бортей і традиційних колодних вуликів був загалом подібним, передусім за набором знарядь праці. Роботу розпочинали з прорубання невеликого отвору сокирою з широким лезом, після чого камеру довбали бортницьким долотом — пішнею. Для полегшення роботи спочатку прокручували дірки свердлом («крентаком»), або ж починали довбання невеликим долотом. За спостереженнями А. Дмитренко, існувало три основні способи виготовлення колодних вуликів, що зумовили їхні конструктивні особливості [3, с. 76].



Іл. 10. Дно камери вулика-колоди, х. Грушка біля с. Козовата, Ратнівщина. Фото С. Лончука, 2025 р.

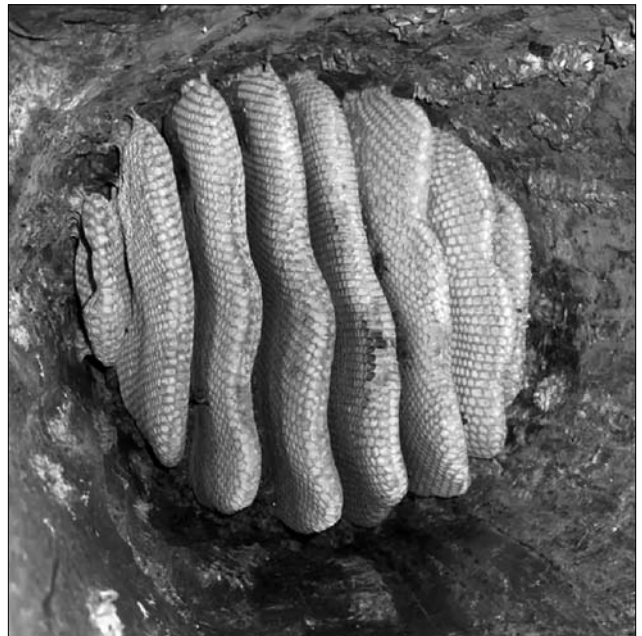


Іл. 11. «Голова» колодного вулика, с. Хабарище, Ратнівщина. Фото С. Лончука, 2025 р.

Найдавнішим способом виготовлення колодних вуликів був метод, аналогічний видовбуванню бортей, — через довж, тобто вузький прямокутний отвір для догляду за бджолами та вибирання меду. Саме таким способом виготовляли найстаріші колодні вулики зі здорової, недуплистої деревини. Першим етапом було виготовлення заготовки: до початку ХХ ст. її відрубували сокирою від дерева, пізніше — вирізували ручними пилами. Наступним етапом було видовбування камери. На відміну від борті, яку довбали у вертикальному положенні, колоду обробляли, поклав-



Іл. 12. «Голова» вулика-колоди, с. Запоківне, Ратнівщина. Фото С. Лончука, 2025 р.



Іл. 13. Формування стільників в «голові» колодного вулика, х. Грушка біля с. Козовата, Ратнівщина. Фото С. Лончука, 2025 р.

ши заготовку на землю. Довж окреслювали свердлом («крентаком»), прокручуючи отвори по її периметру, або продовбували долотом, після чого пішнено видовбували внутрішню камеру, спрямовуючи удари в усі боки. Колодний вулик, як і борт, мав рівне або злегка опущене всередину дно (іл. 10); верхню частину довбали навкоси від довжі під кутом близько  $45^\circ$ , утворюючи трикутний профіль. Більшість обстежених А. Дмитренко старих колодних вуликів на Камінь-Каширщині видовбані саме через довж. У пізніший період таким способом виготовляли лише вулики з якісної деревини; їх камера мала трапецієподібну

форму, а товщина стінок становила близько 10 см [3, с. 76]. Саме таким способом виготовлені більшість обмірних колодних вуликів на Ратнівщині (див. табл.), адже їх голова не має отвору (іл. 11).

Другий спосіб полягав у видовбуванні камери зверху, після чого прорізували бічний отвір. Його застосовували переважно для дуплистих або порохнявих дерев: у таких випадках камера колоди набувала круглої форми, а при використанні здорової деревини могла бути круглою або чотиригранною. Відповідно до польових досліджень А. Дмитренко більшість сучасних колодних вуликів зроблено саме цим способом. Іноді поєднували видовбування зверху і через довж. Після формування камери виготовляли кружок для закривання верхнього отвору [3, с. 77]. Такі вулики зафіксовано в селах Запоківне (іл. 12) та Самари-Оріхові.

Третій спосіб — наскрізне видовбування зверху і знизу — застосовували для гнилої, порохнявої деревини. Для полегшення роботи середину іноді випалювали шишками, після чого камеру довбали пішнюю. У цьому разі виготовляли два кружки — для верхнього і нижнього отворів. Переважна більшість нових колодних вуликів, зроблених у др. пол. XX — на поч. XXI ст., виготовлено саме таким способом. Попри це, старі бджоларі вважали кращими колоди, видовбані через довж, оскільки вони були теплішими й краще забезпечували зимівлю бджіл [3, с. 77].

Для виготовлення колодних вуликів використовували різні породи дерева. Найчастіше брали сосну, яку вважали «теплою» і придатною для зимівлі бджіл; іноді — осіку або вільху. Дуб, попри його довговічність і традицію видовбування бортей у дубових стовбурах, оцінювали неоднозначно: респонденти зазначали, що він «холодний» і «притягає мороз», через що бджоли можуть не витримувати сильних морозів і вимерзати [5, с. 14; 3, с. 74]. Серед обмірних старих колодних вуликів (див. табл.) усі виготовлені з сосни, окрім одного — з дуба (вулик № 45 з х. Пристав). Пасічник із с. Головище Іван Демедюк згадував, що серед півтора десятка вуликів-колод — залишків пасіки його прапрадіда Прокопа Демедюка — був один з дуба, решта з сосни. Він також наголошував, що такий вулик є «холодним» і під час зимівлі в ньому бджоли гинуть<sup>4</sup>. Респондент із с. Хабарище Микола Коколюк

<sup>4</sup> Зап. 21.11.2025 в с. Головище Самарівської ТГ Ковельського р-ну Волинської обл. від Демедюка Івана Григоровича, 1952 р. н.



Іл. 14. Планка для підтримання вощини у вулику-колоді, с. Головище, Ратнівщина. Фото С. Лончука, 2025 р.

розповідав, що місцевий житель виготовляв колодні вулики з сосни: «в нас такий дядько був, пушов в ліс, зрізав сосну, видовбав — то вулля зробив, на колок (взяв. — С. Л.) і приніс... ото силу мав!»<sup>5</sup>.

Щодо внутрішнього облаштування старих колодних вуликів, то для підтримання вощини (іл. 13) у верхній частині камери зазвичай було передбачено одну або дві масивні планки (клини) [5, с. 16] (іл. 14).

Зовні колоди накривали берестом і дерев'яними плахами (іл. 15), іноді укладеними похило для стікання води (іл. 16); нині часто використовують руберойд, плівку, а зверху притискають шифером, бляхою, кладуть цеглу, хоча, за свідченнями бджоларів, природні матеріали є кращими [3, с. 77]. Разом з тим зафіксовано поєднання природних матеріалів для покриття вуликів із сучасними: один з вуликів у с. Самари, перевезений з с. Головище, має природну покриття з очерету, під яку з метою збереження деревини було покладено шар гідроізоляції (іл. 17).

Поверх довжі колодні вулики прикривали товстою дошкою, відомою під назвами «плаха», «сніт» тощо, запозиченою з лісових бортей (іл. 18, 19). За поширеними поясненнями, її основним призначенням був захист довжі від ведмедів, які, витягуючи цей брусочок,

<sup>5</sup> Зап. 01.11.2025 в с. Хабарище Самарівської ТГ Ковельського р-ну Волинської обл. від Коколюка Миколи Івановича, 1934 р. н.



Іл. 15. Колодний вулик з традиційним накриттям, етнографічний музей с. Залухів, Ратнівщина. Фото С. Лончука, 2025 р.



Іл. 16. «Бортъ» — вулик-колода на Поліссі. Малюнок С. Фота (фрагмент)

діставалися до меду [3, с. 77]. Водночас С. Бланк-Вейсберг зазначав, що «сніт» слугував насамперед для кращого захисту внутрішньої камери від атмосферних впливів, вважаючи припущення про його спеціальне призначення як засобу протидії ведмедям малоймовірним [1, с. 15].

А. Дмитренко за матеріалами з Правобережного Полісся стверджує, що нині «сніт» зберігся лише на



Іл. 17. Колодний вулик зі стільниками, с. Самари (походить із с. Головище), Ратнівщина. Фото І. Демедюка, 2020-ті рр.

окремих вуликах; у багатьох селах поверх довжі на томість кріплять «веху» («холодок») — пучок молодих березових гілок, які ламають під час чищення вуликів; у разі розміщення колод у садибі для цього використовують вишневі гілки [3, с. 77]. Проте майже всі обстежені мною колодні вулики на Ратнівщині мали «сніт».

Льоток у колодному вулику зазвичай або видовбували збоку (тоді він міг мати клин різної форми для звуження отвору), або висвердлювали в спеціальному заглибленні, що захищало його від дощу; під обома типами льотків могли встановлювати прилітні дошки [1, с. 49—51]. На Ратнівщині таке заглиблення переважно мало трапецієподібну форму; льотків у ньому здебільшого робили 2, іноді — 3 (іл. 20).



Іл. 18. Стільники у вулику-колоді, с. Самари (походить із с. Головище), Ратнівщина. Фото І. Демедюка, 2020-ті рр.

Багато колодних вуликів або їх частин було переобладнано в рамкові шляхом розширення внутрішньої камери та надання їй прямокутної форми відповідно до розмірів рамок [7, с. 172]. Так, невеликі та невисокі колоди з внутрішньою камерою, пристосованою під рамки, зафіксовано на хуторі Саці біля с. Теремовичі, у с. Язавні та с. Запоківне на Ратнівщині (іл. 21, 22). Старі великі колодні вулики було перероблено під рамки у с. Самари-Оріхові.

Відбирання меду з сучасних (відносно періоду досліджень В. Ягелла. — С. Л.) колодних вуликів відбувалося так само, як і за давньої бортної пасіки, тобто «пускається дим, деякі пчолы ідуть вгору» (у верхню частину внутрішнього простору колоди), «некоторые вилітають», а пасічник «підбирає мед». Однак мед вибирали не повністю: спорожнювали лише одну



Іл. 19. Колодний вулик зі сніттю, х. Денисі біля с. Межисить, Ратнівщина. Фото С. Лончука, 2025 р.



Іл. 20. Льоток вулика-колоди, с. Бродятинне, Ратнівщина. Фото С. Лончука, 2025 р.

частину колоди, залишаючи іншу недоторканою як зимовий корм для бджіл. Наступного року мед відбирали з тієї сторони, яку раніше не чіпали. Для відрізання стільників із медом використовували ніж, зазвичай виготовлений із уламка старої коси [8, s. 150].

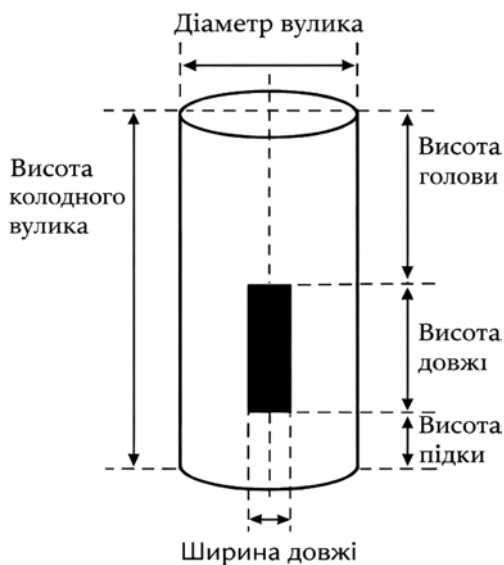
Опис конструкції та технології виготовлення колодних вуликів створює підґрунтя для їх кількісно-



Іл. 21. Малий колодний вулик з серединою під рамки, с. Язавні, Ратнівщина. Фото С. Лончука, 2025 р.



Іл. 22. Малий вулик-колода з серединою під рамки, х. Саці біля с. Теремовичі, Ратнівщина. Фото С. Лончука, 2025 р.



Іл. 23. Схема обмірів колодного вулика. Креслення С. Лончука, 2026 р.

го аналізу. Польові обміри дозволяють простежити пропорційні закономірності та виокремити локальний тип, характерний для досліджуваної території.

Відповідно до результатів моїх польових досліджень (див. табл.) загальна висота колодних вуликів коливається приблизно від 120 до 160 см, при цьому основний масив (понад дві третини) припадає на інтервал 140—155 см. Зовнішній діаметр вуликів-когод, виміряний зверху, варіюється від 45 до 70 см,

однак переважна частина виробів (близько 78%) зосереджується в діапазоні 45—65 см.

Висота довжі змінюється в межах від близько 42 до 77 см, однак найбільша кількість спостережень концентрується в діапазоні 50—65 см, який охоплює приблизно 70% вибірки. Висота голови вулика є однією з найбільш варіабельних величин і коливається приблизно від 34 до 80 см, проте типовим є інтервал 55—70 см, у якому зосереджується основна частина вибірки (65%) і який у більшості випадків перевищує висоту довжі. Підка зазвичай становить менше п'ятої частини загальної висоти, має порівняно стабільні невеликі розміри — від 16 до 34 см, з концентрацією значень у межах 20—28 см, що охоплює приблизно 60% вибірки.

Аналіз співвідношень основних конструктивних показників старих колодних вуликів Ратнівщини засвідчує існування стабільної пропорційної моделі. Загальна висота колодки у співвідношенні до її зовнішнього діаметра коливається в межах приблизно 1,7—3,4:1, при типовому значенні близько 2,6:1, що підкреслює домінування вертикалі. Довж становить у середньому 38—40% загальної висоти, з варіаціями від близько 27 до 55%, тоді як голова займає приблизно 45% висоти (у межах 28—53%) і здебільшого перевищує довж за розмірами. Підка становить у середньому 16—18% загальної висоти,

Таблиця. Старі колодні вулики на Ратнівщині, Західне Полісся<sup>1</sup>

№	Територіальна громада (ТГ), село (колишній хутір) (походження вулика — якщо переміщений)	Обміри, в см					
		Висота	Діаметр зверху	Висота довжі	Ширинна довжі	Висота підки	Висота голови
1	Самарівська ТГ, с. Хабарище	136	60	57	12	21	56
2		133	60	49	12	16	66
3	Самарівська ТГ, с. Головище, садиба 1	138	50—65	45	10	34	59
4	Самарівська ТГ, кол. х. Грушка (с. Козовата, вул. Центральна)	151	60—65	60	11	22	72
5	Забродівська ТГ, с. Мельники-Річицькі, садиба	143	44—64	52	11	24	68
6	Забродівська ТГ, с. Мельники-Річицькі, кладовище	142	55	51	12	27	64
7	Самарівська ТГ, с. Самари, садиба 1 (з х. Пекачі)	156	45	77	12	22	58
8	Забродівська ТГ, с. Окачеве	153	52	54	11	28	69
9		153	60—78	59	11	34	61
10		147	50	60	13	22	66
11		126	48	42	12	24	58
12	Забродівська ТГ, с. Підгір'я	131	50	49	12	24	57
13	Самарівська ТГ, с. Самари, садиба 2	128	60	48	14	19	64
14		148	52	55	12	25	66
15	Самарівська ТГ, с. Межисить, садиба 1	140	60—64	58	13	22	62
16		139	50	56	11	26	58
17		151	62	55	10	29	63
18		144	52	53	12	26	66
19		140	48	53	11	26	61
20	Самарівська ТГ, с. Межисить, садиба 2 (з садиби 1)	141	50	53	11	29	58
21	Самарівська ТГ, с. Межисить, садиба 3 (з с. Бродятинне, садиба 2)	131	60	62	13	24	45
22	Самарівська ТГ, кол. х. Голики (с. Бродятинне, вул. Шевченка)	146	52	51	9	23	72
23		147	60	52	10	24	70
24		106	48	50	10	20	37
25	Самарівська ТГ, кол. х. Денисі (с. Межисить, вул. Сонячна), садиба 1	150	69	50	10	26	75
26	Самарівська ТГ, кол. х. Денисі (с. Межисить, вул. Сонячна), садиба 2	139	67	49	11	32	58
27		136	68	50	12	26	60
28	Самарівська ТГ, кол. х. Денисі (с. Межисить, вул. Сонячна), садиба 3	136	78	54	12	25	57
29		141	60—74	54	11	24	61

<sup>1</sup> Усі вулики видовбані через довж, середина традиційна. Обміри Сергія Лончука (вулики 1—58), Олександра Оніщука (вулики 59—62), виконані за схемою, поданою на іл. 23.

№	Територіальна громада (ТГ), село (колишній хутір) (походження вулика — якщо переміщений)	Обміри, в см					
		Висота	Діаметр зверху	Висота довжі	Ширина довжі	Висота підки	Висота голови
30	Самарівська ТГ, кол. х. Денисі (с. Межисить, вул. Сонячна), садиба 4	133	53	50	11	20	63
31	Самарівська ТГ, с. Залухів, етнографічний музей	130	60	53	13	26	50
32		146	66	52	11	22	75
33		128	62	46	12	16	67
34		143	60	47	10	20	80
35	Самарівська ТГ, с. Язавні	150	54—60	55	12	28	67
36	Самарівська ТГ, с. Залухів, садиба	122	56	58	13	20	44
37		120	40 знизу				
38	Самарівська ТГ, с. Занівське	131	42—48	53	13	16	62
39		154	53—55	51	11,5	28	74
40	Самарівська ТГ, с. Самари, садиба 3 (з х. Соснове)	146	57—64	59	12	20	70
41		144	58	61	12	23	60
42	Самарівська ТГ, с. Самари, садиба 4 (з х. Соснове)	120	62	58	13	26	34
43		130	50	65	14	20	48
44	Самарівська ТГ, с. Самари, садиба 5 (з с. Броди Ратнівської ТГ)	160	60	51	12	27	80
45	Самарівська ТГ, кол. х. Пристав (с. Головище, вул. Приставська)	141	60—68	54	11	32	55—56
46	Самарівська ТГ, кол. х. Саці (с. Тербовичі, вул. Сацівська)	150	45—50	43	10	29	78
47		130	55 знизу	56	11	21	54
48	Самарівська ТГ, с. Головище, садиба 2	125	65	58	9	22	46
49		155	70—72	57	11	32	66
50	Самарівська ТГ, с. Самари-Оріхові, садиба 1	135	46	47	12	23	63
51	Самарівська ТГ, с. Самари-Оріхові, садиба 2	149	42	60	12	24	55
52		160	> 72	56	12	30	73
53	Самарівська ТГ, с. Бродягине, садиба 1 (з садиби 2)	158	45—65	71	11	23	64
54	Самарівська ТГ, с. Бродягине, садиба 2	149	68	66	11	16	69
55		148	66	58	13	25	64
56		146	55	55	11	25	67
57		149	60	53	11	29	53
58		137	53	?	11	25	?
59		150	60	67	15	27	56
60	Самарівська ТГ, кол. х. Букатин (с. Самари, вул. Кришевська)	155	57—65	51	10	28	74
61		150	86—88	60	11—12	18	65
62	Самарівська ТГ, с. Самари, садиба 6 (з с. Головище, садиба 1)	132	> 62	54	12	26	55

рідко виходячи за межі 11—25%. У поперечному перерізі ширина довжі зазвичай співвідноситься з діаметром колоди як 1:4—1:6 (у середньому близько 1:5). Сукупність цих співвідношень формує характерну пропорційну схему, притаманну традиційним старим колодним вуликам Західного Полісся.

Узагальнення польових обмірів дозволяє виділити умовний «еталонний» старий колодний вулик Ратнівщини: високий, масивний, видовбаний через довж, заввишки близько 145—150 см і діаметром 55—60 см, з висотою довжі 55—60 см та її шириною 11—12 см, підкою близько 25 см та виразно високою головою (65—75 см). Пропорційна модель виглядає так: висота : діаметр  $\approx 2,6:1$ , довж: загальна висота  $\approx 0,38—0,40$ .

На Ратнівщині, попри порівняно більшу збереженість колодних вуликів, ніж в інших місцевостях Західного Полісся, дедалі менше пасічників використовують вулики-колоди, що зумовлює втрату цього об'єкта матеріальної культури. Часто респонденти розповідають, що порубали колодні вулики на лучину. Так, пасічник із с. Головище Іван Демедюк порубав 12 колод. Станом на 2025 р. з пасіки його прапрадіда Прокопа Демедюка, яка колись налічувала 97 вуликів-колод, що стояли в навколишніх лісах (зокрема поблизу с. Головище, х. Кришеве, с. Березники тощо; вулики давали як придане донькам, які виходили заміж), збереглося 2 вулики — один у с. Головище, другий — у с. Самари<sup>6</sup> (іл. 17—18). Із 80 обстежених колодних вуликів (62 старих та 18 більш нових) заселені бджолами лише 2—3 десятки, відтак решті також загрожує швидке знищення. Поряд із цим зафіксовано, що в кількох садибах колодні вулики виконують декоративну функцію — їх спеціально привозили з інших місць для оздоблення двору. Проте така практика лише частково сприяє їх збереженню, адже не завжди доводиться до завершення (наприклад, вулики залишаються без накриття), і лише у двох садибах у с. Самари по одному вулику належно облаштовані та доглянуті.

**Висновки.** Колодні вулики є важливим елементом традиційної матеріальної культури Полісся, що сформувався внаслідок еволюції лісового бджільництва — бортництва — та поступового перенесення

бджільницьких практик у межі селянської садиби. Перехід від лісового до присадибного розміщення вуликів-колод був зумовлений передусім соціально-економічними чинниками другої половини ХІХ ст. Способи розміщення колодних вуликів — у садах, уздовж городів, на деревах у межах садиб, а подекуди й на цвинтарях чи узліссях — безпосередньо впливали на організацію та планувальну структуру селянського двору. Такі явища простежуються як на Ратнівщині та Любомльщині, так і в суміжних районах Західного Полісся.

У результаті польових досліджень на території Ратнівщини, переважно в селах і на хуторах Самарівської громади, зафіксовано значну кількість колодних вуликів (порівняно, наприклад, з сусідньою Любомльщиною), що є реліктовим елементом традиційної садиби Західного Полісся. Аналіз конструкції та обмірів дозволив виокремити стійку локальну пропорційну модель вулика-колоди, характерну для району.

Попри відносно кращу збереженість колодних вуликів на Ратнівщині, колодне бджільництво перебуває на межі зникнення, що зумовлює втрату важливого об'єкта матеріальної культури. Це підкреслює необхідність подальшої фіксації, документування та дослідження вуликів-колод як складника традиційного господарства Західного Полісся та реліктового елемента садиби.

1. Blank-Weissberg S. *Barcie i kłody w Polsce*. Warszawa: Polskie Towarzystwo Zootechniczne, 1937. 94 s.
2. Скуратівський В. Розвиток пасічництва на Україні (основні форми еволюції вуликів). *Народна творчість та етнографія*. Київ, 1978. № 5. С. 46—57.
3. Дмитренко А. Лісове бджільництво Правобережного Полісся України. *Матеріали до української етнології*. Київ, 2016. Вип. 15 (18). С. 69—82.
4. Мовна У. Виробничий досвід бджолярів Гуцульщини: історичні типи, конструктивні особливості та шляхи еволюції вулика. *Карпати: людина, етнос, цивілізація*. Івано-Франківськ, 2024. Вип. 10. С. 177—194.
5. Дмитренко А. Останні бортники Волинського Полісся (за експедиційними матеріалами з Камінь-Каширського і Ратнівського районів). *Минуле і сучасне Волині та Полісся. Етнографічне музейництво в Україні і на Волині: наук. зб. Вип. 61: Матеріали П'ятої Волинської наук.-етногр. конф., 27—28 квітня 2017 року, м. Луцьк*. Упоряд. Є.І. Ковальчук, Л.А. Мірошніченко-Гусак. Луцьк, 2017. С. 12—19.
6. Дмитренко А. Традиційні чоловічі промисли: бджільництво. *Народна культура українців: життєвий*

<sup>6</sup> Зап. 21.11.2025 в с. Головище Самарівської ТГ Ковельського р-ну Волинської обл. від Демедюка Івана Григоровича, 1952 р. н.

- цикл людини: історико-етнологічне дослідження: у 5 т. Т. 4: Зрілість. Чоловіки. Чоловіча субкультура. Наук. ред. М. Гримич. Київ: Дуліби, 2013. С. 135—159.
7. Гурков В.С., Скуратовский В.Т., Терехин С.Ф. Пчеловодство. Полесье. Матеріальна культура. Київ: Наукова думка, 1988. С. 164—173.
  8. Jagiełło W. Notatki etnograficzne z okolic Lubomli. *Prace i Materiały Etnograficzne*. Tom VI. Pod red. J. Gajek. Lublin, 1947. S. 127—152.
  9. Мовна У. З історії розвитку бджільництва Карпат і Прикарпаття (форми бджолярського господарства від найдавніших часів до XVII—XVIII століть). *Народознавчі зошити*. Львів, 2000. № 5. С. 851—859.
  10. Статути Великого князівства Литовського: у 3 т. Том III. Статут Великого князівства Литовського 1588 року: у 2 кн. Кн. 2. За ред. С. Ківалова, П. Музиченка, А. Панькова. Одеса: Юридична література, 2004. 568 с.
  11. Гурков В.С., Терехин С.Ф. *Занятие издревле благородное*. Минск: Полюмя, 1987. 136 с.
  12. Локотко А.И. *Белорусское народное зодчество: середина XIX—XX в.* Минск: Навука і тэхніка, 1991. 287 с.
  13. *Архів Національного музею народної архітектури та побуту України*. Ф. 4. Оп. 2. Спр. 2. 39 арк. Логвин Н.Г. Отчет о командировке в Ровенскую и Волинскую области. 1979.
  14. Лазарук В.А. *Світязь. Документальний есеї про поліський талісман у трьох томах чотирьох книгах із Хронікою*. Том III. Книга четверта. Житомир: О.О. Євенок, 2018. 368 с.
  15. Вовк Ф. *Студії з української етнографії та антропології: нове редакція*. Федір Вовк; передм. О.Г. Таран; прим. О.Г. Таран, С.Л. Маховської, Ю.С. Буйських; упорядн. О.О. Савчук. Харків: Видавець Олександр Савчук, 2015. 464 с.
  16. *Zbiory Zakładu Architektury Polskiej Wydziału Architektury Politechniki Warszawskiej*. Albumy Inwentaryzacji Wsi. Album nr. 237. Rys. nr. 237\_01—237\_39. Natalia Borowska. Inwentaryzacja wsi Werbka, gmina Kołodnica, Powiat Kowelski, Województwo Wołyńskie. 1928.
- Movna, U. (2024). Production experience of beekeepers of Hutsulshchyna: historical types, construction features and ways of the hive evolution. *The Carpathians: populace, ethnos, civilization*, (10), 177—194. Ivano-Frankivsk [in Ukrainian].
- Dmytrenko, A., Kovalchuk, Ye.I., & Miroshnychenko-Husak, L.A. (Eds.). (2017). The last forest beekeepers of Volyn Polissia (based on expedition materials from Kamin-Kashyrskyi and Ratne districts). In: Ye.I. Kovalchuk, L.A. Miroshnychenko-Husak. *The past and present of Volyn and Polissia. Ethnographic museology in Ukraine and Volyn* (Issue 61, pp. 12—19). Lutsk [in Ukrainian].
- Dmytrenko, A., & Hrymych, M. (Ed.). (2013). Traditional male occupations: Beekeeping. In: M. Hrymych. *Folk culture of Ukrainians: The human life cycle. Maturity. Men. Male subculture* (Vol. 4, pp. 135—159). Kyiv: Duliby [in Ukrainian].
- Hurkov, V.S., Skuratovsky, V.T., & Terekhin, S.F. (1988). Beekeeping. In: *Polissia. Material culture* (pp. 164—173). Kyiv: Naukova dumka [in Russian].
- Jagiello, W., & Gajek, J. (Ed.). (1947). Ethnographic notes from the outskirts of Liuboml. In: J. Gajek. *Ethnographic Works and Materials* (Vol. 6, pp. 127—152). Lublin [in Polish].
- Movna, U. (2000). From the history of the development of beekeeping in the Carpathians and the Pre-Carpathian region (forms of beekeeping economy from the earliest times to the 17<sup>th</sup>—18<sup>th</sup> centuries). *The Ethnology Notebooks*, (5), pp. 851—859. Lviv [in Ukrainian].
- (2004). *Statutes of the Grand Duchy of Lithuania. The Statute of the Grand Duchy of Lithuania of 1588* (Vol. 3, book 2). Odesa: Legal Literature [in Ukrainian].
- Hurkov, V.S., & Terekhin, S.F. (1987). An occupation noble since ancient times. Минск: Polymya [in Russian].
- Lokotko, A.I. (1991). *Belarusian vernacular architecture: Mid-19<sup>th</sup>—20<sup>th</sup> centuries*. Минск: Navuka i Tekhnika [in Russian].
- Archive of the National Museum of Folk Architecture and Folkways of Ukraine*. F. 4. Op. 2. Ref. 2. Lohvyn N.H. Report on a field trip to Rivne and Volyn regions, 1979 [in Russian].
- Lazaruk, V.A. (2018). *Svitiaz: A documentary essay on a Polissian talisman* (Vol. 3, book 4). Zhytomyr: O.O. Yevonok [in Ukrainian].
- Vovk, F. (2015). *Studies in Ukrainian ethnography and anthropology*. Kharkiv: Oleksandr Savchuk Publisher [in Ukrainian].
- (1928). *The Scientific Collections of the Department of Polish Architecture of the Faculty of Architecture of the Warsaw University of Technology*. Rural Inventory Albums. Album, 237. Drawings, 237\_01—237\_39. Natalia Borowska. Inventory of the village of Werbka, Gmina Kolodnica, Kovel County, Volyn Voivodeship [in Polish].

## REFERENCES

- Blank-Weissberg, S. (1937). *Bee trees and log hives in Poland*. Warsaw: Polish Zootechnical Society [in Polish].
- Skurativskiy, V. (1978). The development of beekeeping in Ukraine (main forms of hive evolution). *Folk Art and Ethnography*, 5, 46—57. Kyiv [in Ukrainian].
- Dmytrenko, A. (2016). Forest beekeeping of Right-Bank Polissia, Ukraine. *Materials for Ukrainian Ethnology*, 15 (18), 69—82. Kyiv [in Ukrainian].

Received: 16.02.2026

Accepted: 19.02.2026

Published: 12.03.2026